



PREMIS PUIG I CADAFALCH

ARQUITECTURA I INTERIORISME / 2000 / MATARÓ



PREMIS **PUIG I CADAFALCH**

ARQUITECTURA I INTERIORISME / 2000 / MATARÓ



**AJUNTAMENT DE
MATARÓ**

Consell Municipal del Patrimoni
Arquitectònic i Ambiental

Í N D E X

presentació **5** / el cost i l'esforç **7** / acta del jurat **9** / plànol de situació **14** / guardó **93** /

A R Q U I T E C T U R A / OBRES SELECCIONADES

COOPERATIVA / façana d'habitatges / **18** /

MAXIDECOR / edifici comercial / **24** /

PERE BOMBARDÓ / edifici d'habitatges / **30** /

SANT PELEGRÍ - CAMÍ RAL / edifici d'habitatges / **36** / premi d'arquitectura

VIA EUROPA / edifici d'habitatges / **42** /

PAÏSOS BAIXOS / edifici d'habitatges / **48** /

I N T E R I O R I S M E / OBRES SELECCIONADES

GARCIA OLIVÉ / habitatge / **56** /

ART - CENTRE / comerç / **62** /

SANT PELEGRÍ / habitatge / **68** /

SANT PELEGRÍ / habitatge / **74** /

THOMAS EDISON / comerç / **80** / premi d'interiorisme

SANTA MARTA / edifici d'oficines / **86** /



Un cop més els premis Puig i Cadafalch, un cop més la indicació sistemàtica, a criteri del jurat, de les fites de la bona arquitectura a Mataró.

Les normes tàcites del bon gust fan que els presidents de jurat, com és el meu cas, escoltin més que no pas opinin. I des d'aquest distanciament puc dir que he quedat especialment satisfet dels resultats. Per això, fent abstracció dels guanyadors estrictes, que ja han estat glossats a la mateixa acta del jurat, vull fer esment de la selecció de finalistes, perquè representen una visió més àmplia que la de la foto fixa dels premis d'enguany.

Crec que cal ressaltar certs aspectes que, al meu entendre, fan dels finalistes una bona selecció:

La preocupació d'uns empresaris per aportar addicionalment bona arquitectura al paisatge urbà mes enllà del que es considera suficient.

L'exemplaritat de comerciants, operadors de serveis i ciutadans que aposten clarament per la rehabilitació amb dignitat i el reciclatge de sostre en un tram urbà que cal regenerar.

L'evidència que és compatible l'habitatge de promoció pública i la bona arquitectura.

La constatació, per si n'hi havia dubtes, que una bona façana és més una inversió que no pas una despesa.

I que l'habitatge col·lectiu entre mitgeres pot alliberar-se de les rutines de plantejament i aportar als residents un plus de prestacions i béns intangibles, sense la vulgaritat de l'enfilada desmesurada dels preus finals.

Tot plegat em fa pensar que aquests premis PiC 99-00 aconsegueixen el que se n'espera: analitzar el que ha passat per tal de poder proposar camins a seguir. La bona arquitectura també va fent ciutat i, sobretot, ajuda a millorar la qualitat de vida dels ciutadans.

ARCADI VILERT / Conseller-Delegat d'Urbanisme i Obres
/ President del Consell Municipal del Patrimoni Arquitectònic i Ambiental

EL COST I L'ESFORÇ

Moltes vegades són motiu de debat entre professionals el tema de la qualitat dels projectes i les execucions d'obra, la importància que tenen la coordinació i la comprensió entre tots els qui intervenen en el complex procés de l'edificació i, sobretot, toquem fusta, el cost de tot plegat.

Sembla que fer bé les coses és car, sempre és més car. L'excusa tradicional, recurrent, sempre és la mateixa: és massa car, fem-ho senzill -malament- que així anirem més bé. Les coses massa dissenyades, innovadores, són jocs de rics, els arquitectes són perillosos, només volen lluir-se i jo ja sé el que vull, etc, etc.

Per això costa tant trobar coses fetes amb cultura, amb sensibilitat, i sens dubte amb esforç. Per això cal remarcar-les.

Quan una obra pinta bé vol dir moltes coses, no només que un bon arquitecte hi ha intervingut. (No estem sols al món). Vol dir que la propietat, els tècnics, els industrials, els treballadors, els funcionaris, hi han posat il·lusió, que s'han posat d'acord, que han tibats tots des del mateix cantó, que hi ha hagut increment d'esforç.

Per això n'hi ha tan poques.

Jo sóc dels qui creuen en l'increment d'esforç, no pas en l'increment de cost. De vegades hi ha sorpreses: d'una banda, petites obres amb una immensa càrrega d'il·lusió i escassos mitjans, i, d'altra banda excessos d'opulència, d'acumulació de materials nobles, d'exageració de formes... autèntics increments de cost.

Només cal afegir que aquest any, com sempre, ha estat un plaer passejar per Mataró, ple de records de la meva infantesa, tan viu, tan actiu, visitar, amb els meus companys de jurat, les obres seleccionades, escoltar els comentaris de tothom, llegir a les cares dels qui les mostraven, les restes del tràngol passat i, a la vegada, la satisfacció que fa l'obra ben feta.

Cal dir, també, que el veredict del Jurat va ser per unanimitat, i que s'han premiat dues actuacions excel·lents: un conjunt d'habitatges fets en règim de comunitat de propietaris al carrer Sant Pelegrí (la intervenció dels propietaris ha estat determinant en el resultat final) i una "botiga" d'alta tecnologia d'imatge i so, acabada amb una cura extraordinària, en la qual la simplicitat del resultat final amaga una intervenció complexa. El fet de posar-ho entre cometes vol expressar com ha canviat també el concepte de botiga, és a dir, lloc per vendre coses, al qual és recomanable accedir-hi per telèfon o per Internet.

Per acabar, desitjo que Mataró continuï amb l'empenta que porta i que l'exemple que representa ser premiat o seleccionat en els Premis Puig i Cadafalch serveixi per a millorar, si és que és possible, l'entorn on tots vivim.

JOSEP MARIA GORGAS VIVES / Arquitecte / Membre del Jurat

ACTA DEL JURAT DELS PREMIS PUIG I CADAFALCH / 2000

Composició del Jurat: Arcadi Vilert i Soler, president, / Xavier Comas i Bartra, arquitecte municipal, / Lluís Cantallops i Valeri / Ramon Manent i Rodon, vocals nomenats per la Comissió Informativa de Serveis Territorials a proposta del Consell Municipal del Patrimoni Arquitectònic, / Josep M. Gorgas i Vives, vocal representant del Col·legi d'Arquitectes de Catalunya, / Rafael Carreras i Puigdangolas, vocal representant del Col·legi d'Aparelladors i Arquitectes Tècnics de Catalunya i / Xavier Rovira i Ricard, vocal representant del Foment de les Arts Decoratives

Acta del Jurat: Després de valorar la selecció d'obres d'iniciativa privada fetes al municipi entre els anys 1999 i 2000, proposada pel comissari dels Premis, s'acorda considerar com a finalistes les següents:

EN L'ESPECIALITAT D'ARQUITECTURA

FAÇANA D'UN EDIFICI PLURIFAMILIAR, D'HABITATGES, AL CARRER COOPERATIVA.

Promotor / CONSTRUCCIONES SARRIÀ 2000, SA

Constructora / CONSTRUCCIONES SARRIÀ 2000, SA

Tècnics / MANUEL BRULLET i ALFONSO DE LUNA, arquitectes / ÓSCAR POZO, aparellador

EDIFICI DE SERVEIS MAXIDECOR, A LA PLAÇA FRANÇA.

Promotor / PROMOCIONES CUEVAS SALIS, SL

Constructores / FERROS ILURO, SL (estructura) / PROMOCIONES CUEVAS SALIS, SL (paleta)

Tècnics / XAVIER POUS i ELENA CASTELLÀ, arquitectes

FRANCESC GALLEMÍ, aparellador / EBER RUEDA, col·laborador

Industrial / TALLERS INOX, SL (façanes vidre)

EDIFICI PLURIFAMILIAR D'HABITATGES, AL CARRER PERE BOMBARDÓ, 1

Promotor / PROMOCIONS URBANÍSTIQUES MATARÓ, SA

Constructora / DENTELL, SL

Tècnics / ISIDRE MOLSOA, arquitecte / JOAN M. VALLS, arquitecte tècnic

EDIFICI PLURIFAMILIAR D'HABITATGES, AL CARRER SANT PELEGRÍ, 28

Promotor i contractista / SANT PELEGRÍ, CB

Gestió de promoció / ESTATGE MATARÓ-96, SL

Tècnics / ANTONI BOU i MIQUEL JOSEP, arquitectes / ÀNGEL PUIG, arquitecte tècnic

EDIFICI PLURIFAMILIAR D'HABITATGES, A LA VIA EUROPA, 153

Promotor / PROMOCIONS URBANÍSTIQUES MATARÓ, SA

Constructora / AGT CONSTRUCCIONES I OBRAS, SA

Tècnics / MANUEL BRULLET i ALFONSO DE LUNA, arquitectes

JOAN RIBAS i FERRAN VALERO, arquitectes tècnics

EDIFICI PLURIFAMILIAR D'HABITATGES, AL CARRER PAÏSOS BAIXOS, 26

Promotor / PROMOCIONS URBANÍSTIQUES MATARÓ, SA

Constructora / DENTELL, SL

Tècnics / MONTSERRAT DE TORRES, arquitecta / LLUÍS ROCA, arquitecte tècnic

EN L'ESPECIALITAT D'INTERIORISME

HABITATGE UNIFAMILIAR REFORMAT, AL PASSATGE GARCIA OLIVER, 15

Promotor / CARLES LÓPEZ

Tècnics / MIQUEL VERA, JOSEP MANEL VEGAS i DOLORS MUÑOZ, arquitectes

Industrial / JOSÉ VALLE (pintor restaurador)

BOTIGA ART CENTRE, AL CARRER SANT JOSEP

Promotor / LLUÍS ENRIC ANDRÉS

Tècnics / ANTONI PULLÉS i MARIÀ RIERA, arquitectes / MERCÈ JUVÉS (col·laboració mobiliari)

Constructor / CONSTRUCCIONS CINC-99, SL

INTERIOR D'HABITATGE REFORMAT, AL CARRER SANT PELEGRÍ, 32

Promotors / ANNA BACHS i JAUME VALOR

Tècnic / JAUME VALOR, arquitecte

Industrials / BF (persianes) / CA 2L (Il·luminàries)

INTERIOR D'HABITATGE REFORMAT, AL CARRER SANT PELEGRÍ, 32

Promotors / CARME JULIÀ i ANTONI BOU

Tècnic / ANTONI BOU, arquitecte

Industrial / FUSTERIA JOAN BELTRAN

BOTIGA THOMAS EDISON, A LA VIA EUROPA, 101

Promotor / RAFAEL RABASA

Tècnics / ANDRÉS FATSINI, arquitecte / DANIEL YBARRA, artista plàstic

Industrial / EBENISTERIA VALVERDE

EDIFICI INDUSTRIAL PER A OFICINES REFORMAT, AL CARRER STA. MARTA, 7-9

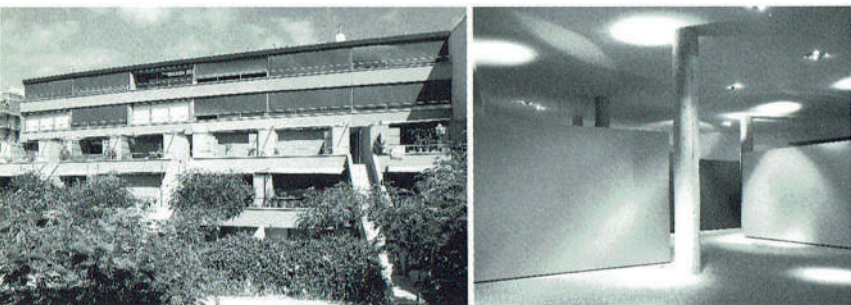
Promotors / TASHKENT, SL

Tècnics / CID DELTA, SA / JOAN RIBAS, enginyer

Constructor / CONSTRUCCIONES BARNARED, SL

Abans de declarar els guanyadors, el Jurat vol manifestar la sorpresa que li ha provocat el fet que entre tots els projectes d'habitatges revisats hagi trobat poca diversitat de distribucions alternatives a les convencionals. Propostes no tant rígides i fàcilment modificables que poguessin anar-se adaptant a les necessitats canviants dels ocupants, els facilitaria la convivència i milloraria la qualitat de vida.

Per altra banda, el Jurat vol ressaltar la gran qualitat dels tres projectes finalistes de Promocions Urbanístiques Mataró SA, amb la qual cosa es demostra que les propostes per a habitatges protegits poden competir amb les de venda lliure quant a qualitat arquitectònica, malgrat les obligades restriccions econòmiques.



Fetes aquestes consideracions, el Jurat ha decidit, per unanimitat, concedir el **Premi d'Arquitectura Puig i Cadafalch 2000** a l'edifici plurifamiliar d'habitatges del carrer Sant Pelegrí, 28, promogut per Sant Pelegrí Comunitat de Béns, gestió

d'Estatge Mataró-96 SL, arquitectes Antoni Bou i Miquel Josep, arquitecte tècnic Àngel Puig. Es tracta d'un projecte fet amb les idees clares, ben resolt, que ha sabut crear un entorn i en el qual es pot constatar la constant relació client i tècnic. Gràcies a aquesta simbiosi s'han aconseguit crear receptacles habitatges que permeten ser distribuïts segons les necessitats de cada usuari, raó per la qual se n'han seleccionat dos com a finalistes dels premis d'interiorisme.

El Jurat ha decidit, també per unanimitat, concedir el **Premi d'Interiorisme Puig i Cadafalch 2000** a la botiga Thomas Edison, promoció de Rafael Rabasa López, arquitecte Andrés Fatsini amb la col·laboració de Daniel Ybarra i l'industrial Ebenisteria Valverde. Es tracta d'una actuació atípica, mínima i acurada, en la qual es pot apreciar que el resultat obtingut amb la proposta feta pel tècnic s'ajusta perfectament a les demandes del client. El rigor amb què s'han tractat els elements intangibles, el so, la imatge, el confort... fa possible que l'espai sigui percebut pels cinc sentits.

I perquè consti, els membres del Jurat signen aquesta acta.

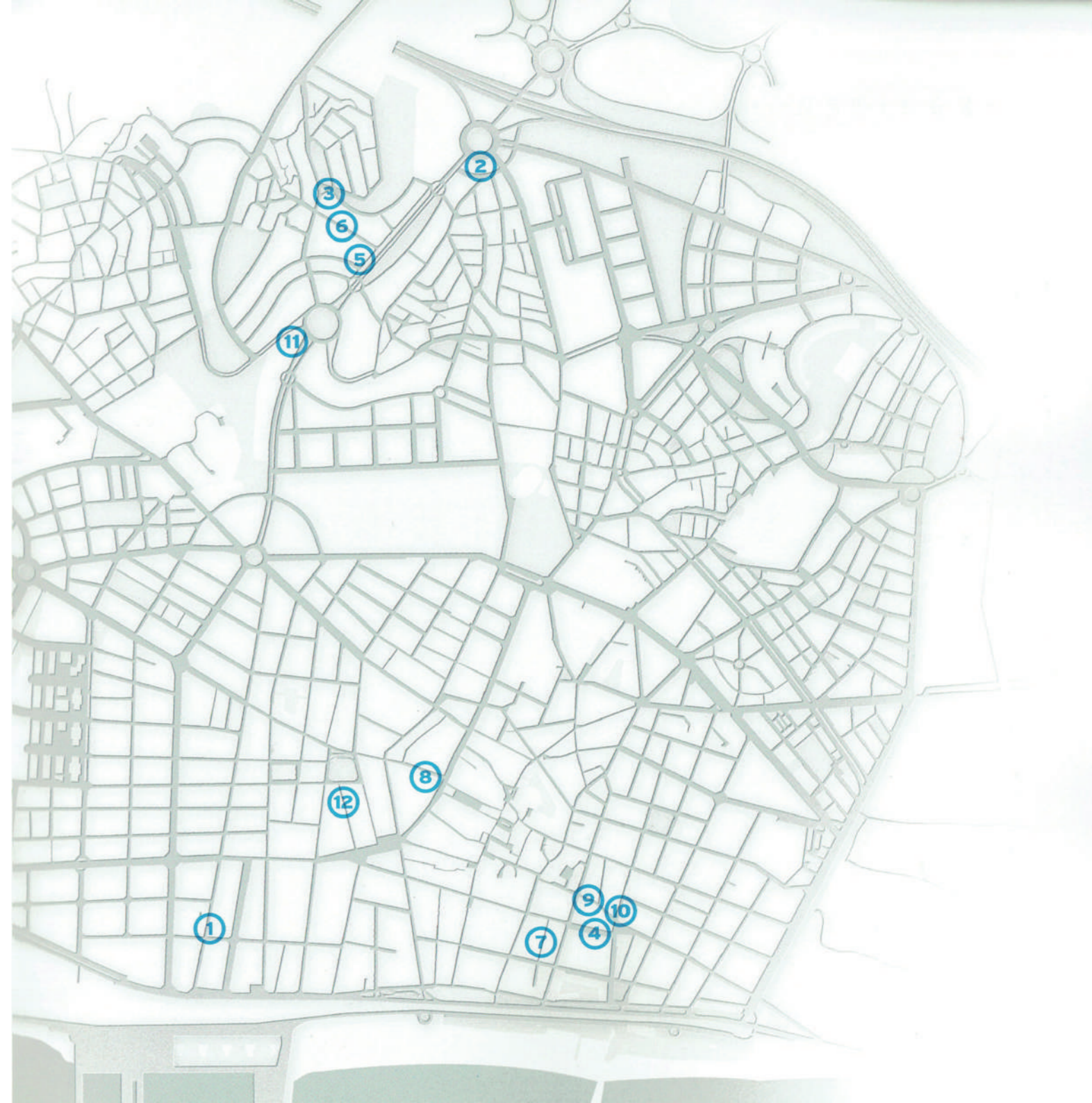
Mataró, 21 de juliol de 2001.

ARQUITECTURA

- ① **COOPERATIVA** FAÇANA D'HABITATGES / carrer Cooperativa / 18
- ② **MAXIDECOR** EDIFICI COMERCIAL / plaça França / 24
- ③ **PERE BOMBARDÓ** EDIFICI D'HABITATGES / carrer Pere Bombardó / 30
- ④ **SANT PELEGRÍ - CAMÍ RAL** EDIFICI D'HABITATGES / carrer Sant Pelegrí - Camí Ral / 36 / premi d'arquitectura
- ⑤ **VIA EUROPA** EDIFICI D'HABITATGES / Via Europa / 42
- ⑥ **PAÏSOS BAIXOS** EDIFICI D'HABITATGES / carrer Països Baixos / 48

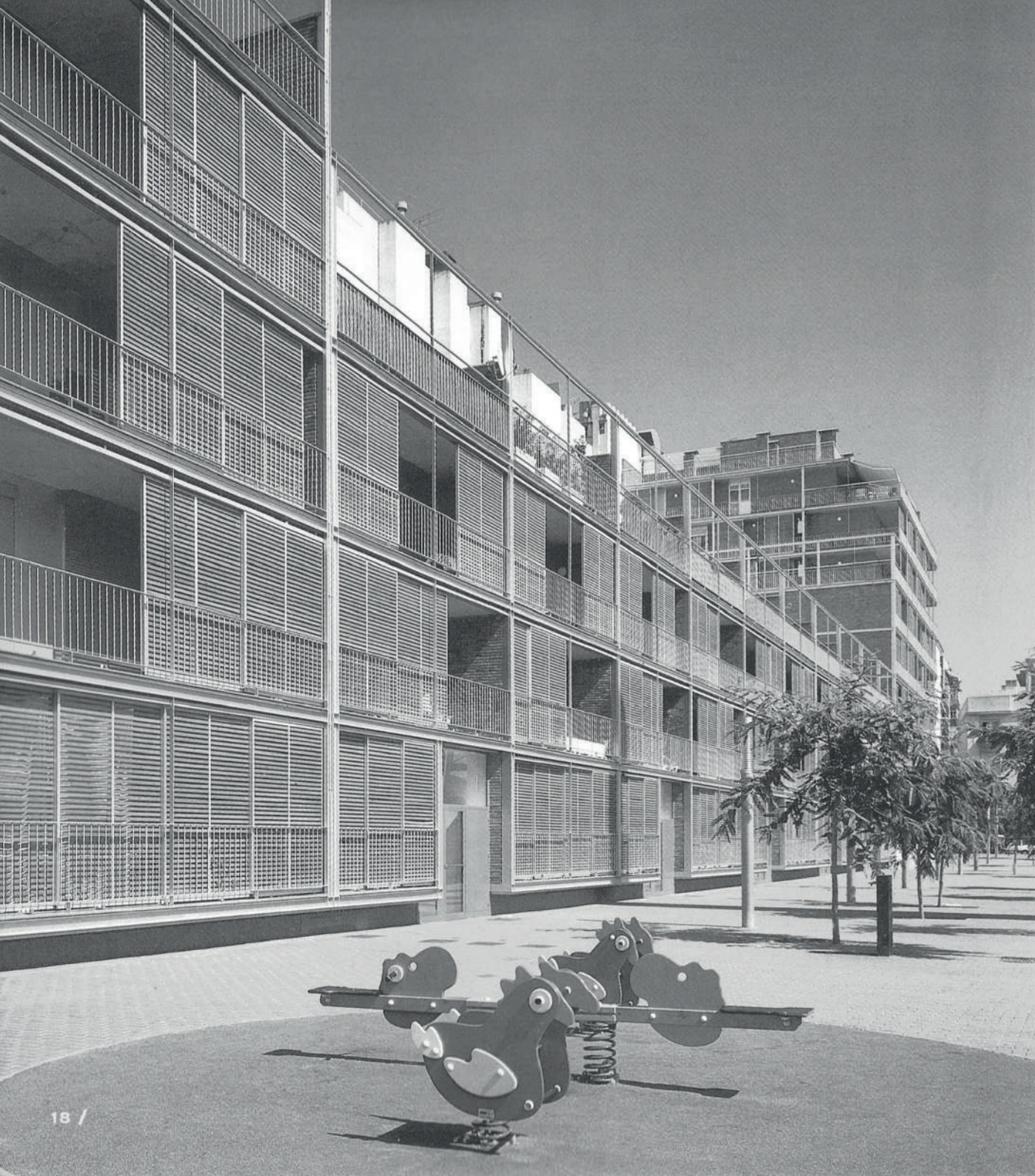
INTERIORISME

- ⑦ **GARCIA OLIVÉ** HABITATGE / passatge Garcia Olivé / 56
- ⑧ **ART - CENTRE** COMERÇ / carrer Sant Josep / 62
- ⑨ **SANT PELEGRÍ** HABITATGE / carrer Sant Pelegrí / 68
- ⑩ **SANT PELEGRÍ** HABITATGE / carrer Sant Pelegrí / 74
- ⑪ **THOMAS EDISON** COMERÇ / Via Europa / 80 / premi d'interiorisme
- ⑫ **SANTA MARTA** EDIFICI D'OFICINES / carrer Santa Marta / 86





A R Q U I T E C T U R A



① COOPERATIVA

FAÇANA D'HABITATGES / carrer Cooperativa

El solar és producte de l'enderroc d'una antiga fàbrica de la Cooperativa Obrera Mataronense, de la qual s'ha conservat la xemeneia, una nau i uns serveis del 1878, projectats i construïts per Antoni Gaudí. Els límits determinats per dos carrers, per les mitgeres i per les altes façanes posteriors de les edificacions limitrofes formen una autèntica muralla.

El projecte resol l'ordenació volumètrica del conjunt d'habitatges adossant-les a les edificacions que hi ha deixant la resta del solar com a espai públic.

L'edificació proposada manté una alçada constant de planta baixa, dos pisos i àtic fins a arribar al carrer Germans Thos i Codina, on creix des de la planta baixa, vuit plantes i àtic, resolent l'entrega amb la gran mitgera que hi ha.

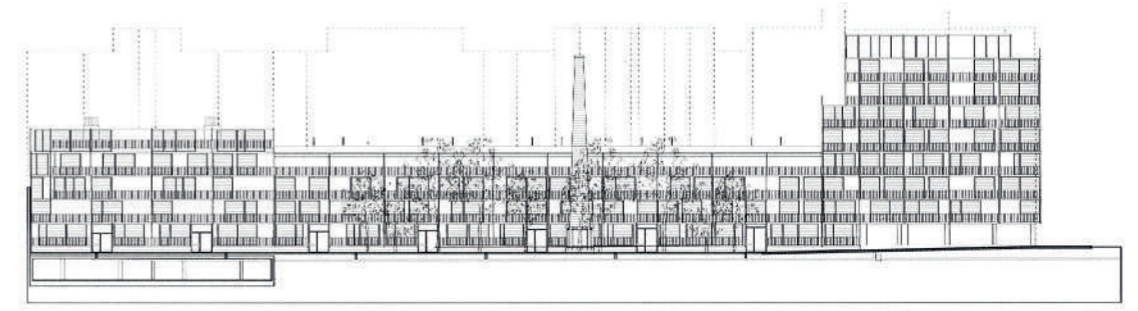
La façana està formada per una pell exterior de correderes amb lamelles de fusta que protegeixen els habitatges i que, s'ofereix a la plaça con un element de fons sobre el qual sobresurten els elements fabrils preexistents. S'està projectant la restauració i rehabilitació de la nau de Gaudí com a edifici municipal multiús.

MANUEL BRULLET I TENAS / arquitecte



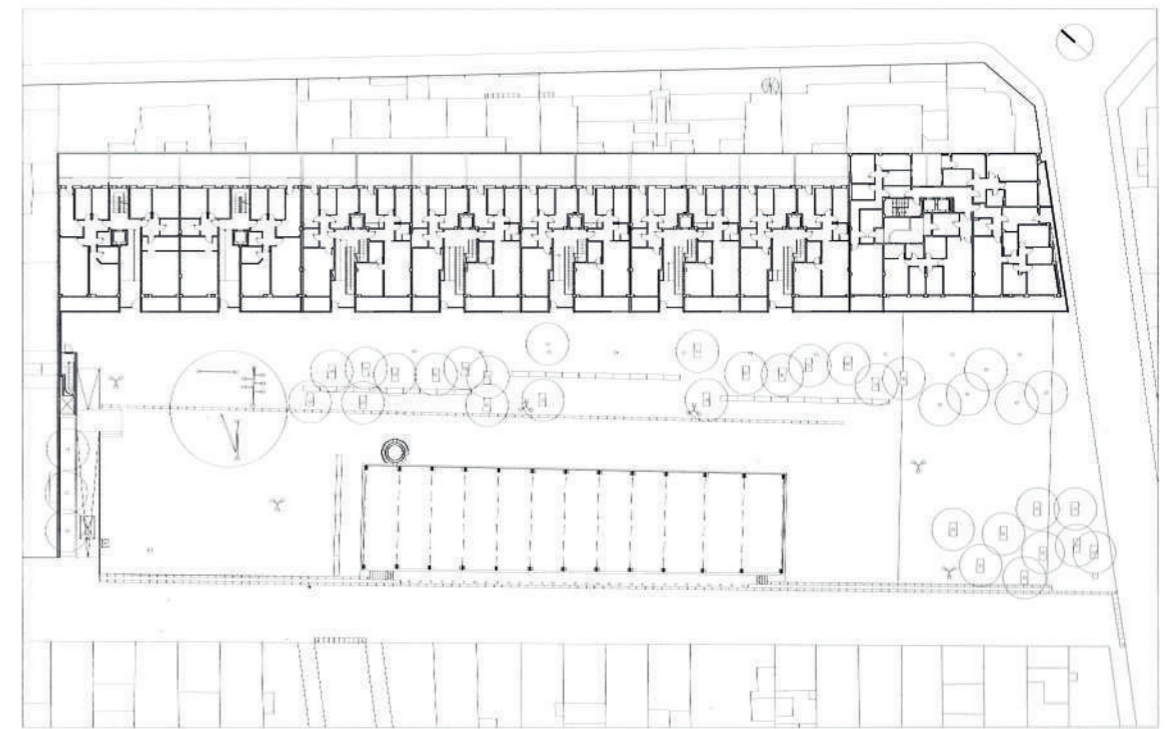


COOPERATIVA¹
FAÇANA D'HABITATGES



20m

façana c. Cooperativa

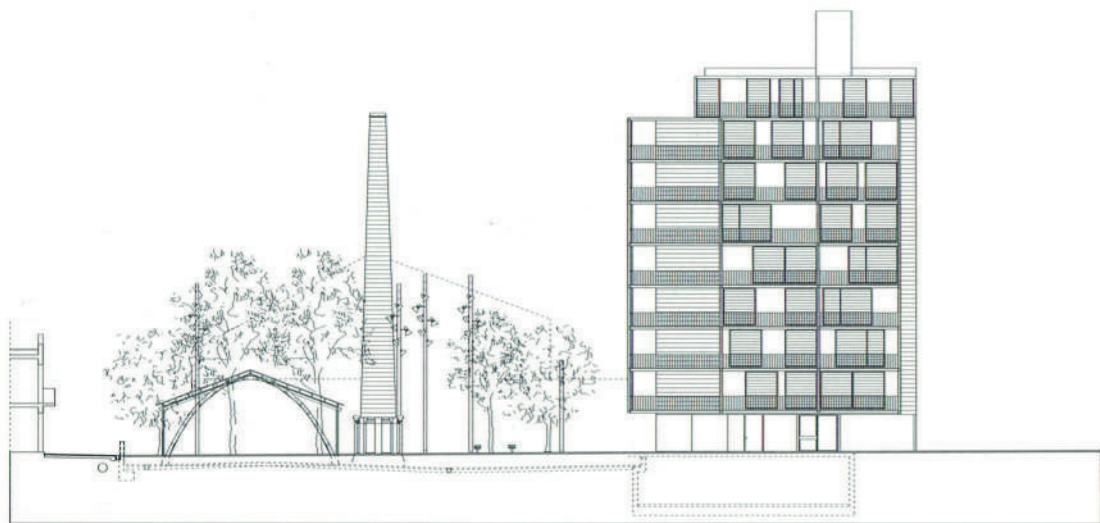


planta general



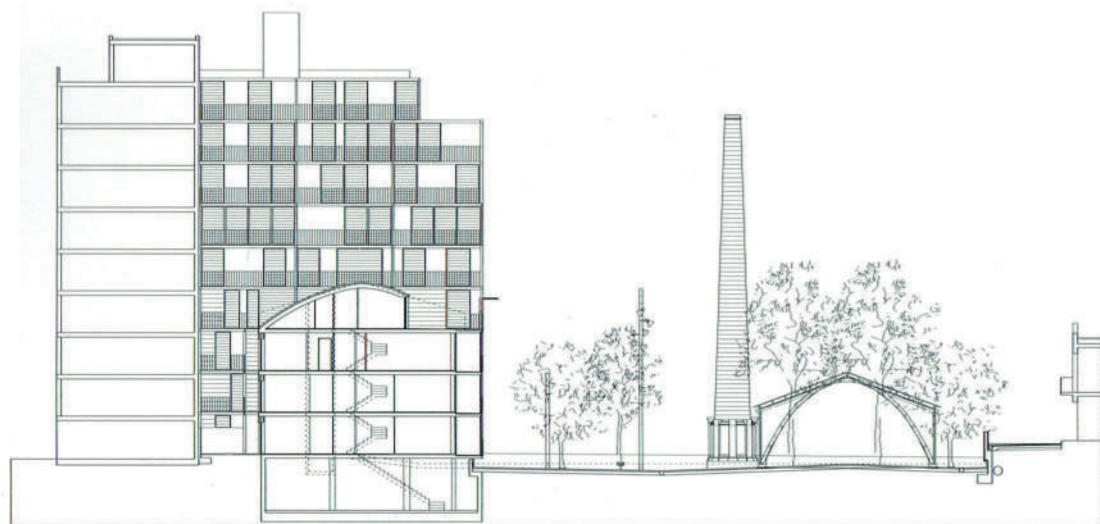
① COOPERATIVA

FAÇANA D'HABITATGES



façana c. Germans Thos i Codina

20m



secció transversal

PROMOTOR
Construcciones Sarria 2000 SA

CONSTRUCTORA
Construcciones Sarria 2000 SA

ARQUITECTES
Manuel Brullet
Alfonso de Luna

APARELLADOR
Oscar Pozo





② MAXIDECOR

EDIFICI COMERCIAL / Via Europa

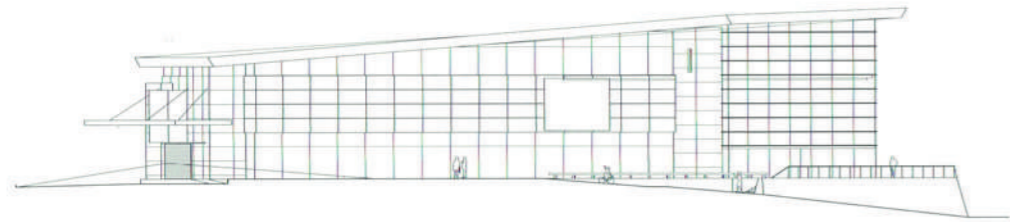
L'encàrrec consistia a realitzar un edifici comercial destinat a la venda de productes de decoració per a la llar i la construcció.

El programa inclou, en primer lloc, els espais de venda i d'exposició de diferents característiques que es distribueixen a les plantes soterrani 1, baixa i primera, unes oficines ubicades a la planta segona, un espai d'aparcament per als clients al soterrani 2 i un espai de magatzem i aparcament d'ús intern al soterrani 3.

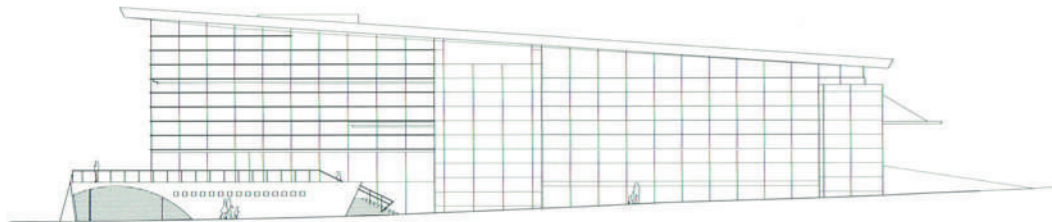
Així mateix, es va considerar que l'edifici havia de tenir personalitat pròpia i havia d'aportar a l'entorn una certa qualitat arquitectònica i fugir de la imatge de magatzem que solen tenir la majoria d'edificis amb aquesta finalitat.

XAVIER POUS I LAYRET / arquitecte

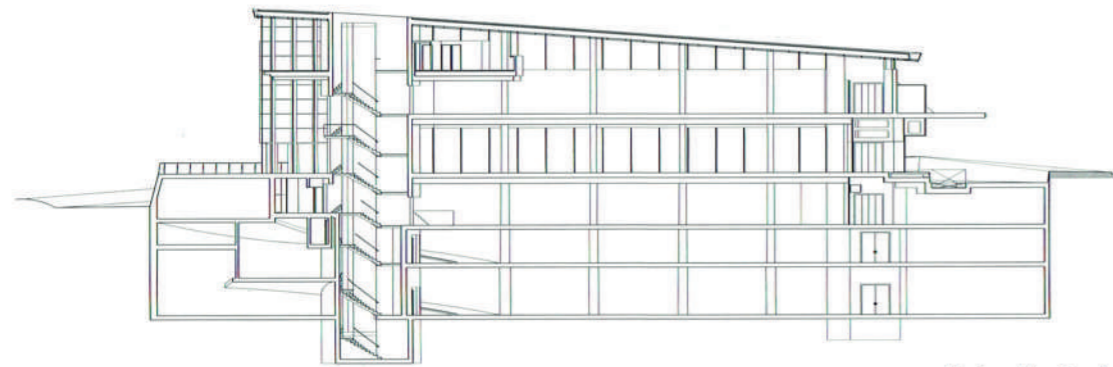




façana pl. França



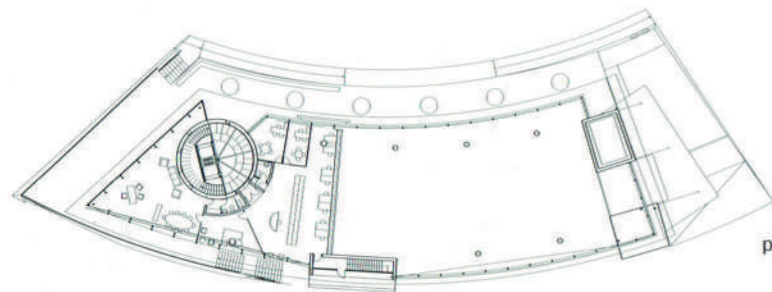
façana c. Austria



secció longitudinal

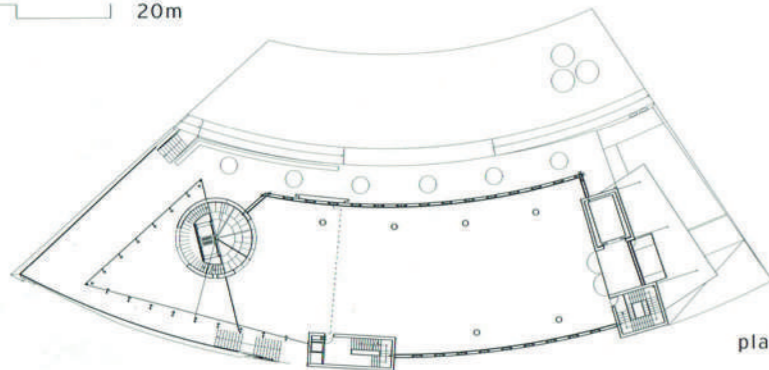
20m



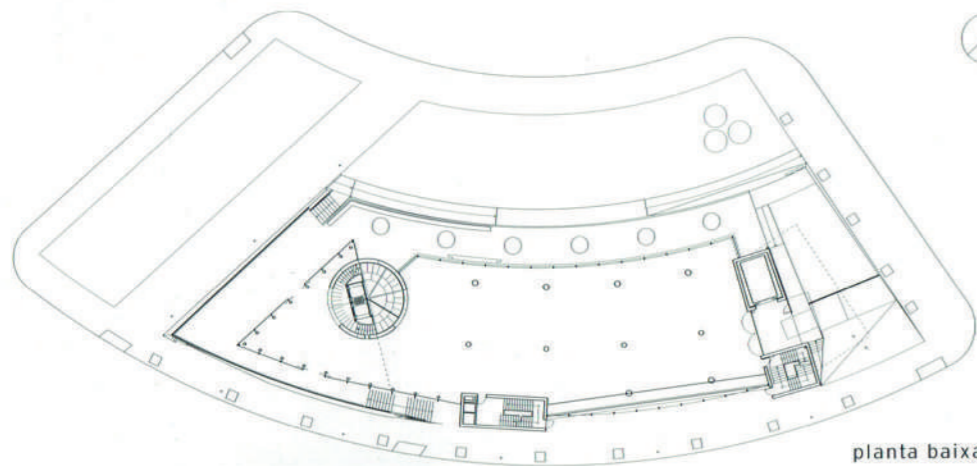


planta segona

20m



planta primera



planta baixa



secció transversal

20m

PROMOTOR

Promociones Cuevas Salis, SL

CONSTRUCTORES

Ferros Iluro, SL (estructura)

Promociones Cuevas Salis, SL (ram de paleta)

ARQUITECTES

Xavier Pous

Elena Castellà

APARELLADOR

Francesc Gallemí

COL·LABORADOR

Eber Rueda

INDUSTRIAL

Tallers Inox, SL (façanes vidre)





PERE ³BOMBARDÓ

EDIFICI D'HABITATGES / carrer Pere Bombardó

Edifici d'iniciativa pública de 21 habitatges de Protecció Oficial de Règim Especial, en un solar molt irregular i amb fort desnivell dels carrers.

Als habitatges, de mides reduïdes, s'hi accedeix des d'un espai obert comú, a través d'unes passeres que junt amb el nucli d'escala i l'ascensor, caracteritzen l'organització de l'edifici.

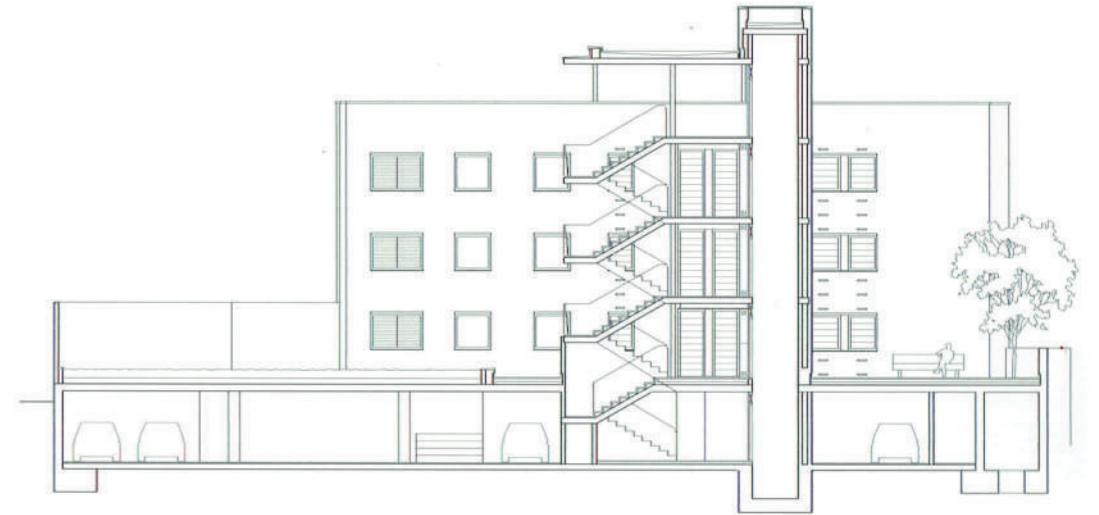
Dos pàrquings amb accessos independents (un d'ells en semisoterrani) i un local comercial completen el conjunt.

ISIDRE MOLSOJA I PUJAL / arquitecte





③ PERE BOMBARDÓ
EDIFICI D'HABITATGES



secció longitudinal



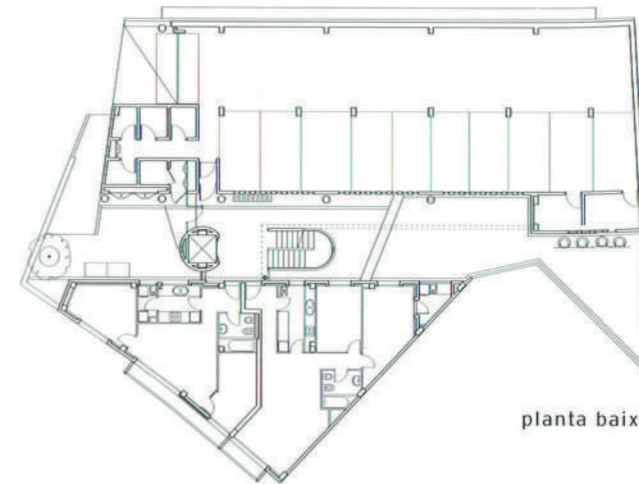
façana torrent d'en Boada

10m

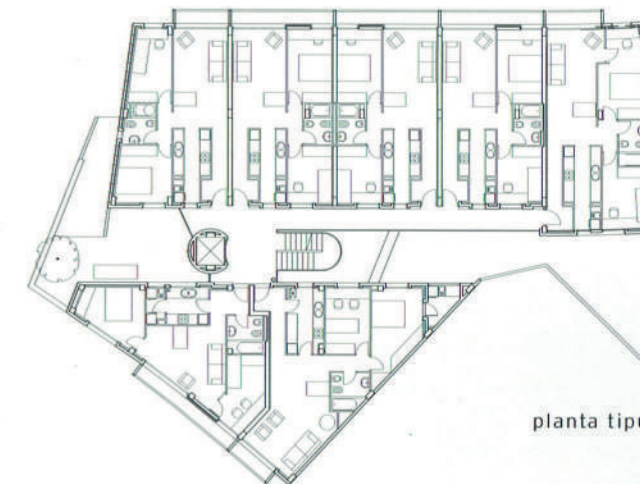




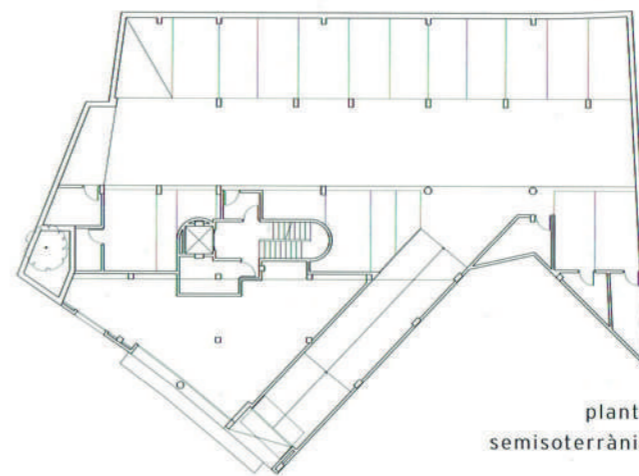
3 PERE BOMBARDÓ
EDIFICI D'HABITATGES



planta baixa



planta tipus



planta
semisoterrània

10m

PROMOTOR
PUMSA

CONSTRUCTORA
Dentell, SL

ARQUITECTE
Isidre Molsosa

APARELLADOR
Joan Maria Valls



Premi d'arquitectura

SANT PELEGRÍ - CAMÍ RAL

4

EDIFICI D'HABITATGES / carrer Sant Pelegrí - Camí Ral

26 habitatges per a 41 promotors:

Iniciar un sistema de gestió per a l'autopromoció de les seves cases, projectar i construir cinc tipus diferents de cases, organitzades en divisió horitzontal, de diferents dimensions per a aquests 41 promotors, i poder-hi viure 76 persones, ha estat, en definitiva, el treball que ens ha ocupat bona part de la nostra vida durant aquests darrers anys.

Cases de densitat mitjana,
cases de dues i tres plantes,
cases grans, amb pati a la planta baixa,
cases petites, amb terrat, sota teulada,
dues cases per replà, agrupades en cinc caixes d'escala.

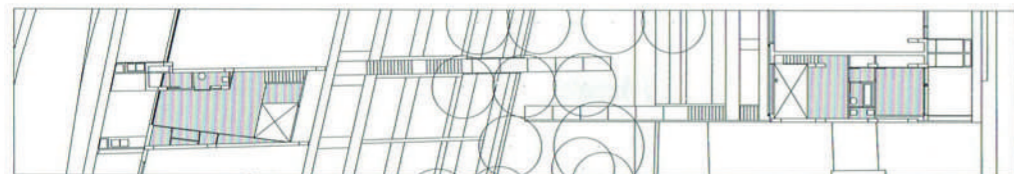
Al mig, un pati comunitari, enjardinat amb acàcies tapereres (*albizia procera*), xicrandes, washingtonies, heures i buguenvílies, amb accés des de totes les cases, acaba de donar forma a l'espai que abans estava ocupat per una nau industrial.

ANTONI BOU I MONCLÚS / arquitecte

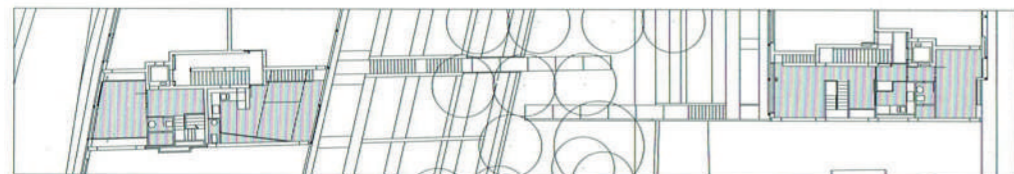


④ SANT PELEGRÍ - CAMÍ RAL

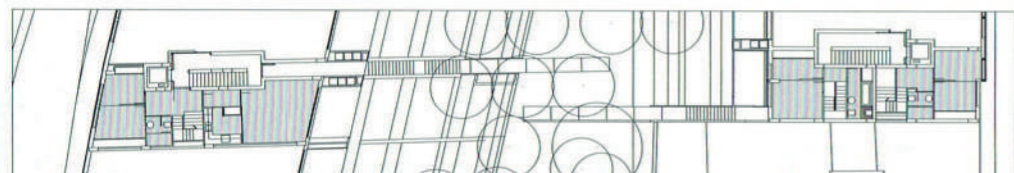
EDIFICI D'HABITATGES



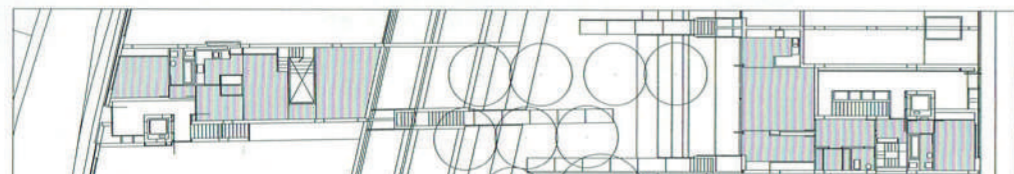
planta attell



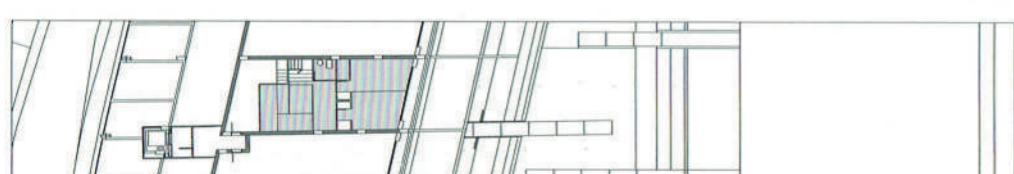
planta segona



planta primera



planta baixa



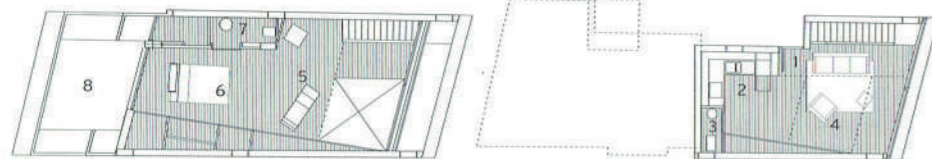
planta soterrània-1

20m



SANT PELEGRÍ - CAMÍ RAL⁴

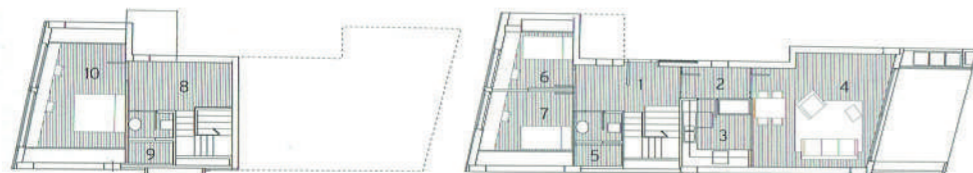
EDIFICI D'HABITATGES



planta altell

planta segona

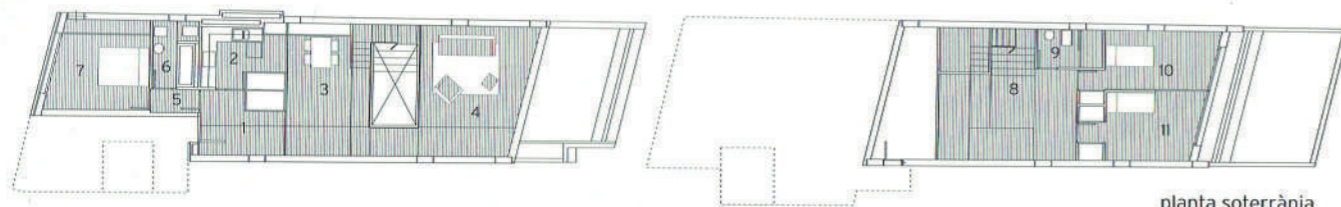
1 rebedor / 2 cuina / 3 bany / 4 estar-menjador / 5 estudi / 6 dormitori / 7 bany / 8 terrassa /



planta segona

planta primera

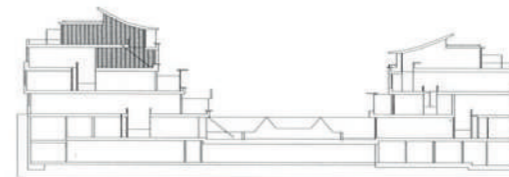
1 rebedor / 2 distribuïdor / 3 cuina / 4 estar-menjador / 5 bany / 6 dormitori / 7 dormitori / 8 estudi / 9 bany / 10 dormitori /



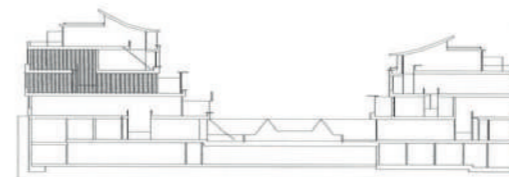
planta baixa

planta soterrània

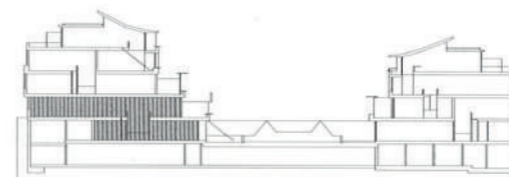
1 rebedor / 2 cuina / 3 menjador / 4 estar / 5 distribuïdor / 6 bany / 7 dormitori / 8 estudi / 9 bany / 10 dormitori / 11 dormitori /



mitja planta segona i planta altell



planta primera i mitja planta segona



planta baixa i mitja planta soterrània



PROMOTOR, CONTRACTISTA
Sant Pelegrí, CB

GESTIÓ DE PROMOCIÓ
Estatge Mataró-96, SL

ARQUITECTES
Antoni Bou / Miquel Josep

APARELLADOR
Àngel Puig





VIA⁵ EUROPA

EDIFICI D'HABITATGES / Via Europa

Es proposen dos blocs, un seguint l'alineació de la Via Europa, de planta baixa més 5 pisos i l'altre seguint el carrer Dinamarca de planta semisoterrània, planta baixa i 3 pisos. Tots dos blocs es barregen a la cantonada quedant el de la Via Europa a les dues últimes plantes reculades del carrer Dinamarca.

Les dues façanes a la Via Europa i al carrer Dinamarca estan acabades amb un balcó longitudinal al llarg de quasi tota la façana amb unes persianes corredisses.

L'accés als habitatges està centralitzat des d'un gran hall situat a la Via Europa, ja que l'accés a les diferents escales dels dos blocs es fa des de la part de darrere, on hi ha les porteries de cada escala singularitzades amb un porxo de formigó.

En total es projecten 63 habitatges, dels quals 54 tenen un programa de 5 habitants (3 dormitoris 69 m² útils), 9 de 3 habitants (2 dormitoris), 4 de 56 m² i 5 habitatges de 62.80 m² útils.

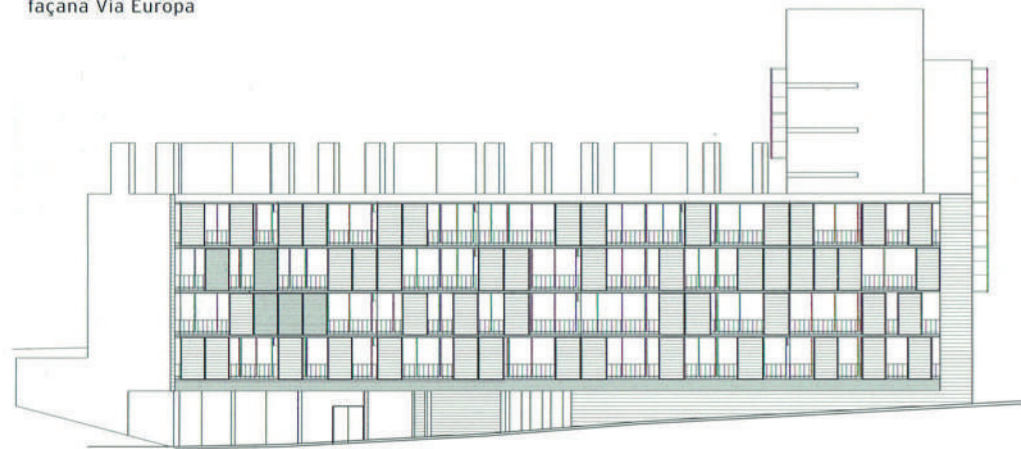
Els habitatges estan pensats de manera que es pugui incorporar l'habitació petita a la sala d'estar per engrandir-la. La zona de la roba i neteja està plantejada en la part central de l'habitatge connectada directament amb la cuina la qual està situada sempre a la part més allunyada de l'entrada.

MANUEL BRULLET I TENAS / arquitecte



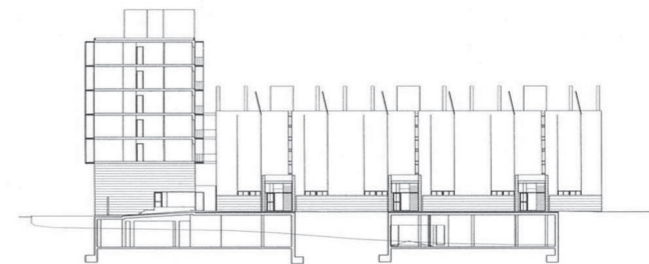


façana Via Europa

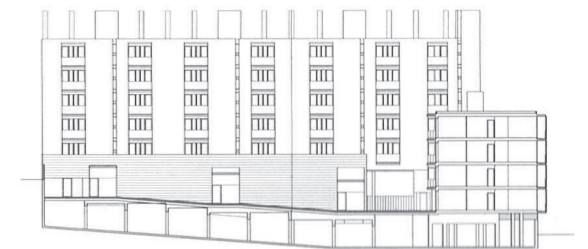


façana c. Dinamarca

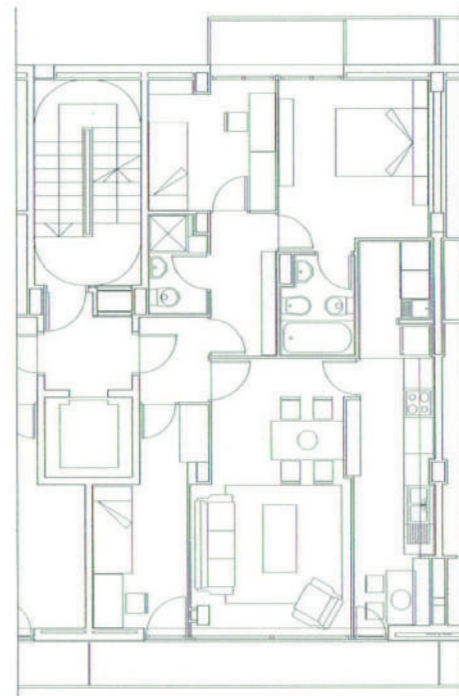
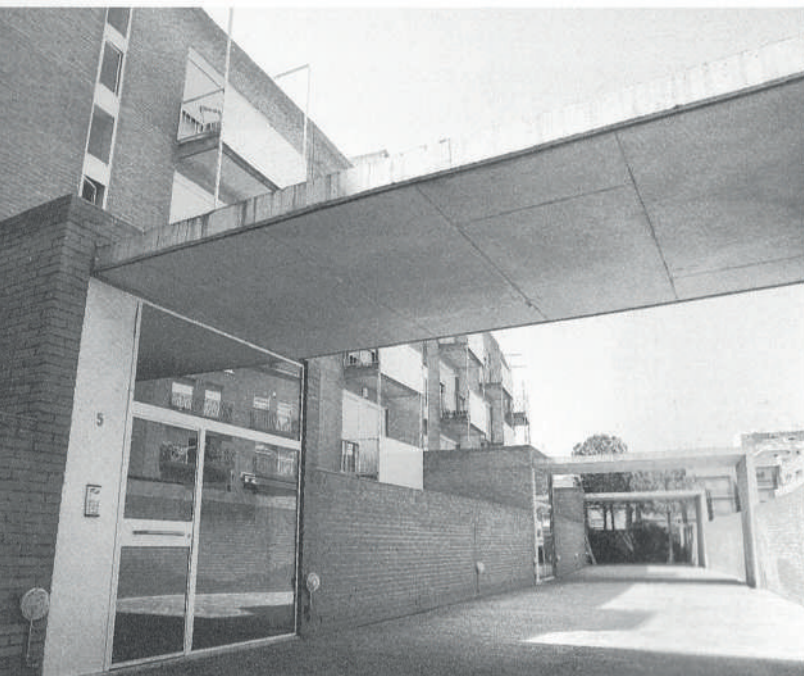
20m



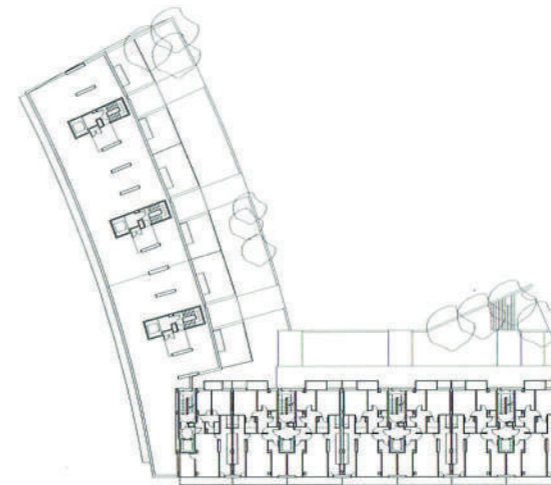
20m



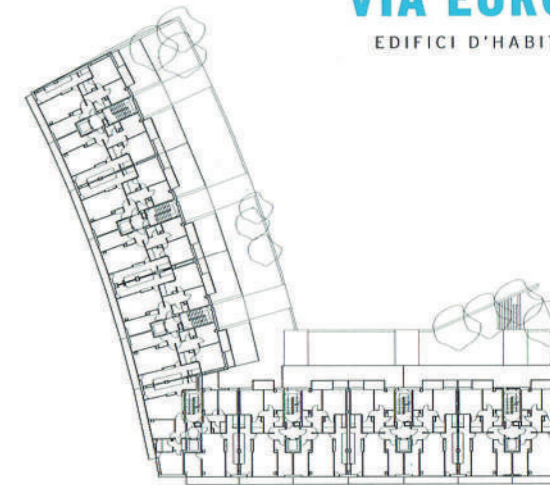
seccions d'àrees d'accés



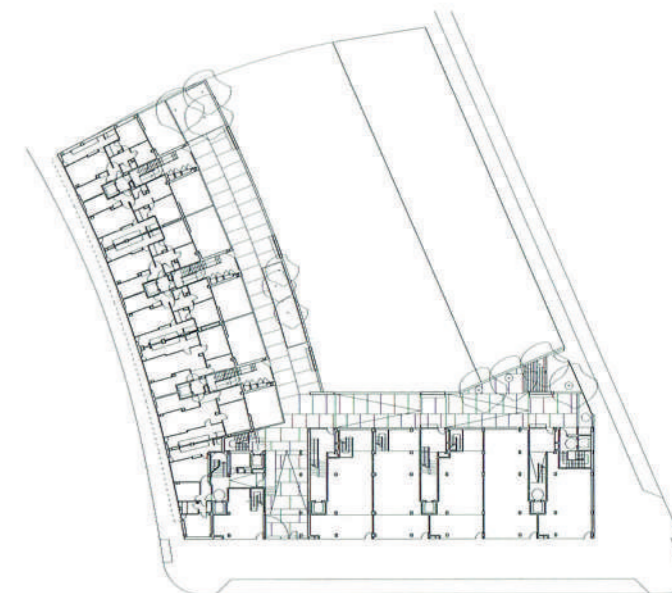
habitatge tipus



planta coberta c. Dinamarca
plantes 3,4,5, Via Europa



planta tipus



planta baixa Via Europa
planta baixa c. Dinamarca

- PROMOTOR**
PUMSA
- CONSTRUCTORA**
AGT Construcciones y Obras SA
- ARQUITECTES**
Manuel Brullet
Alfonso de Luna
- APARELLADORS**
Joan Ribas
Ferran Valero



6 PAÏSOS BAIXOS

EDIFICI D'HABITATGES / carrer Països Baixos

L'obra respon al projecte desenvolupat a partir de l'avantprojecte guanyador del concurs convocat per PUMSA, per a la construcció d'11 habitatges de protecció oficial del Pla Parcial Roques Albes de Mataró.

La premissa fonamental a l'hora d'encarar l'avantprojecte i posterior formalització d'aquest, fou la d'intentar col·locar els habitatges en la situació més òptima, amb ventilació creuada sud-nord per als habitatges dels cantons i amb orientació exclusivament sud per a l'habitatge situat al mig.

A la planta baixa es repeteix l'organització de la planta tipus però canviant l'espai de l'habitatge central per l'entrada a l'edifici i col·locant al fons, amb orientació al nord, el nucli de comunicació vertical.

El pàrquing se situa al soterrani i té accés per als cotxes des del bloc veí. El pàrquing és comú als tres blocs del tram de carrer i té l'escala d'emergència situada en el nostre edifici.

Les zones de dia es varen situar amb orientació sud i donant al carrer, l'habitatge central però, disposava de totes les dependències donant al carrer incloses les de nit. Per tant, amb les característiques dels habitatges amb dimensions reduïdes i no repetitives, el programa per satisfer a la façana era complicat.

Es va decidir, doncs, per tal de resoldre el problema, la construcció d'uns balcons, situats de banda a banda de l'edificació, tot formalitzant el conjunt com una tribuna única, que, tot permetent l'ampliació dels espais interiors, contribuís a ordenar la composició de la façana.

MONTSERRAT DE TORRES CAPELL / arquitecta

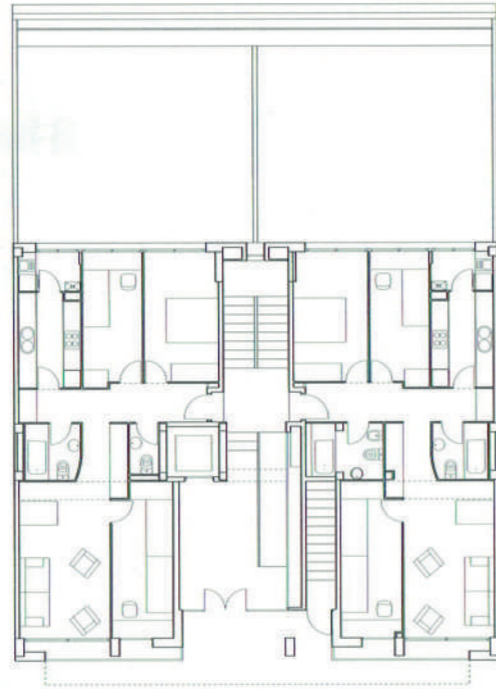


PAÏSOS BAIXOS⁶

EDIFICI D'HABITATGES



planta tipus



planta baixa

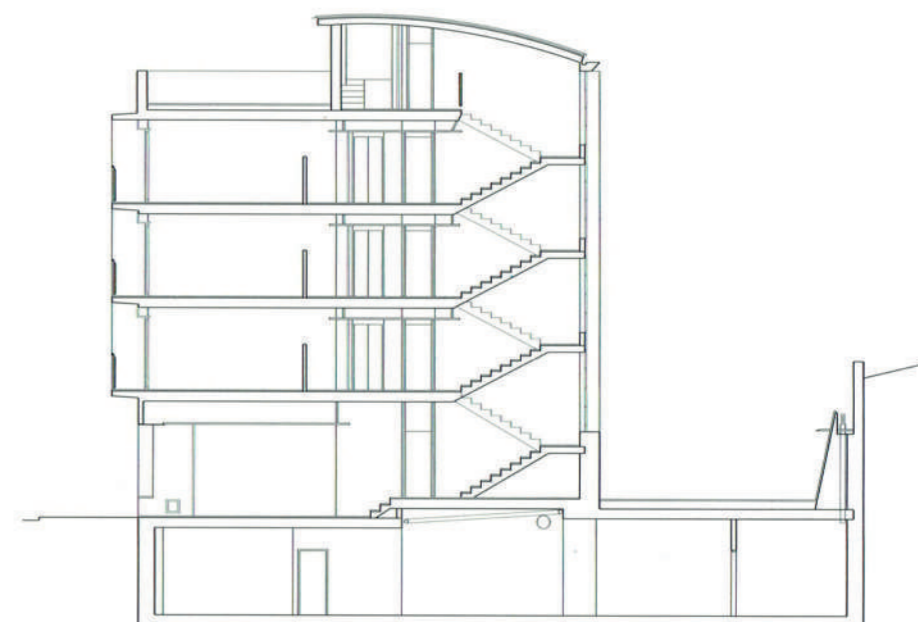
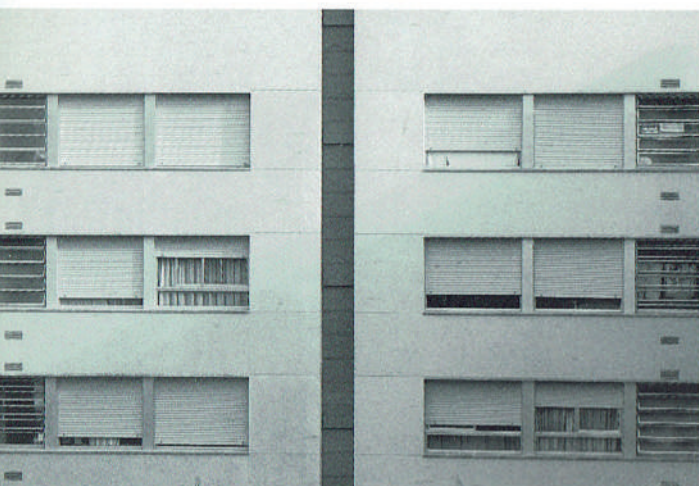




façana carrer



façana pati



secció



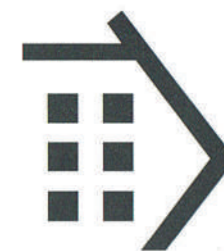
PROMOTOR
PUMSA

CONSTRUCTORA
Dentell, SL

ARQUITECTA
Montserrat de Torres

APARELLADOR
Lluís Roca





I N T E R I O R I S M E



7 GARCIA OLIVÉ

HABITATGE / passatge Garcia Olivé

Atès que els nuclis familiars estan contínuament en procés de canvi, s'han aplicat a aquest projecte unes solucions específiques a les necessitats del promotor. La feina i el temps d'oci es barregen per conformar un nou temps on tot i estar-se a casa es pot continuar treballant.

ABANS

DESPRÉS

Arribo a casa. Primer *l'atelier*. Deixo les coses. Penjo la roba al burro que és dins l'armari. Miro si tinc correu electrònic. Comprovo els missatges del contestador telefònic. L'espai aquí és proper. El sostre em recolza, les parets m'acullen, la fusta m'escalfa. Ha estat un dia llarg. Descompressió...si cal treballar més, ja hi tornaré...

Seguint el passadís arribo a casa. Travesso el túnel de la Dolors. El sostre desapareix. La llum ho il·lumina tot. Es pot respirar. La sala és la plaça d'aquesta ciutat particular. El pati, la cuina, el sofà...a la fi relax, la Bonet d'en Josep M.

I quan s'acaba el dia, pujo les escales i m'aïllo de la terra. A l'altell dormo, descanso, somio, faig l'amor. Si per qualsevol cosa em desperto a la nit, me'n vaig als balconets per mirar la sala i el pati i recordar les rialles de l'últim sopar amb els

Habitatge unipersonal amb dos gossos de companyia de més de 40 kg

Promotor: dissenyador moda

Programa: habitatge + *Atelier* (taller-estudi)

Sopars periòdics: entre 1 i 30 persones

Poc espai: 75 m2 (interior) + 20 m2 (pati)

Pressupost ajustat: 48.081 €

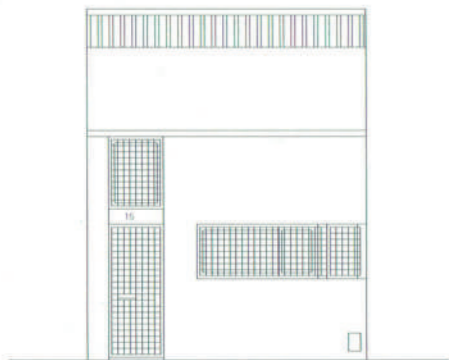
amics o les malifetes del petit Mack, o veure com dorm el Lino.

I el millor és que tot aquest dia, demà, si vull, pot ser diferent. Perquè demà puc tancar les portes corredisses i aïllar-me a *l'atelier*, sense arribar a casa tot i sent-hi. O puc anar a descansar a l'altell i fer el buit, sense veure res més que un sostre de fusta que m'explica la història de la casa, o el terra de formigó in situ que a cada pas és diferent i a cada pam explica un conte.

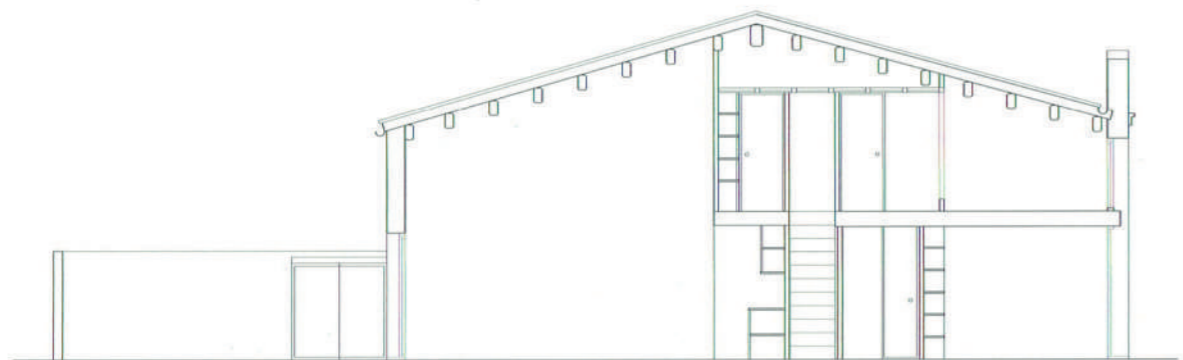
És casa meva i forma part de mi mateix. Els espais es modulen, varien en funció de les meves exigències.

CARLES LÓPEZ SERRANO / promotor





façana



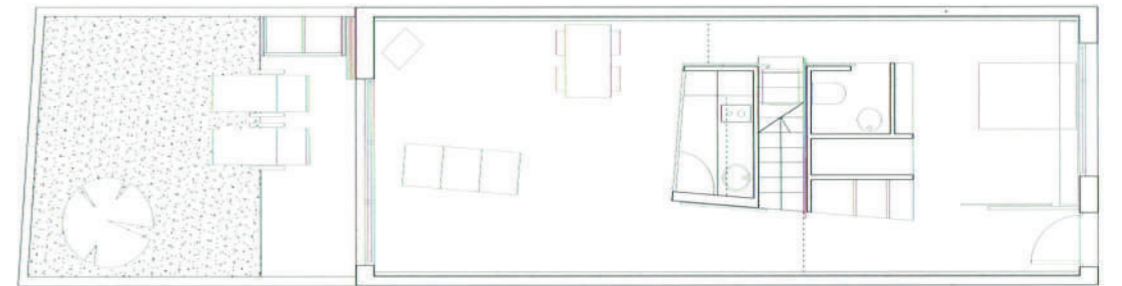
secció longitudinal

5m





planta altell



planta baixa



PROMOTOR
Carles López

ARQUITECTES
Miquel Vera / Josep Manel Vegas / Dolors Muñoz

INDUSTRIAL
José Valle (Pintor restaurador)





8 ART-CENTRE

COMERÇ / carrer Sant Josep

Local d'una superfície útil d'uns 59m², de forma rectangular i, malgrat que un dels costats més llargs correspon a la façana, té poques obertures al carrer i sense possibilitats d'ampliar-les.

La proposta preveu un buidat total del local, originàriament molt compartimentat, per a convertir-lo en un espai pràcticament diafan, adequant-lo a la finalitat a què es destina.

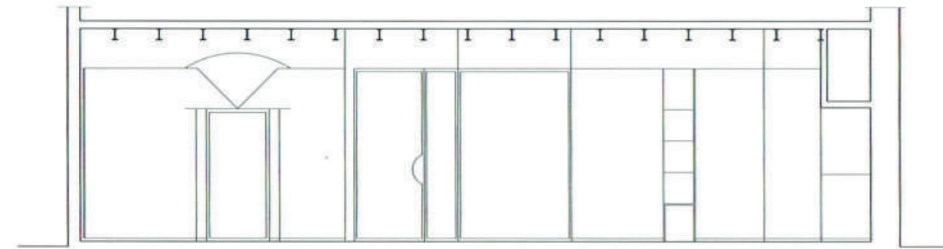
Es fa especial esment al disseny de la porta d'accés i dels aparadors, provocant, amb la seva forma, la intenció d'obertura i de connexió interior-exterior.

Les vitrines-expositors, com també la resta del mobiliari, estan dissenyades especialment per a les botigues Art-Centre.

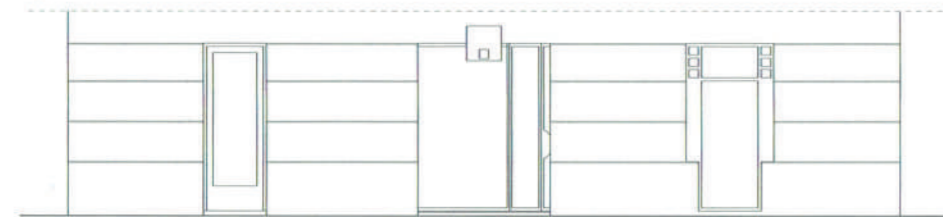
L'aspecte formal que es vol donar és el d'una arquitectura sense cap pretensió ni ornamentació, deixar l'obra en el seu estat constructiu primari, només ressaltar amb els expositors, el blanc de les parets i l'enllumenat, el material exposat com a element principal.

T&M Arquitectes SCP

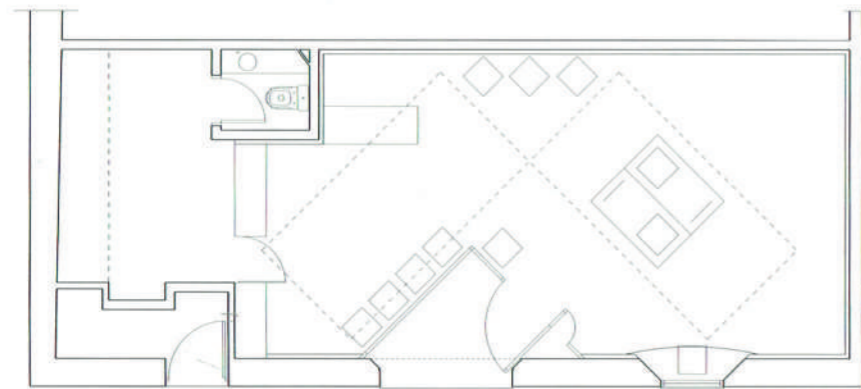




secció



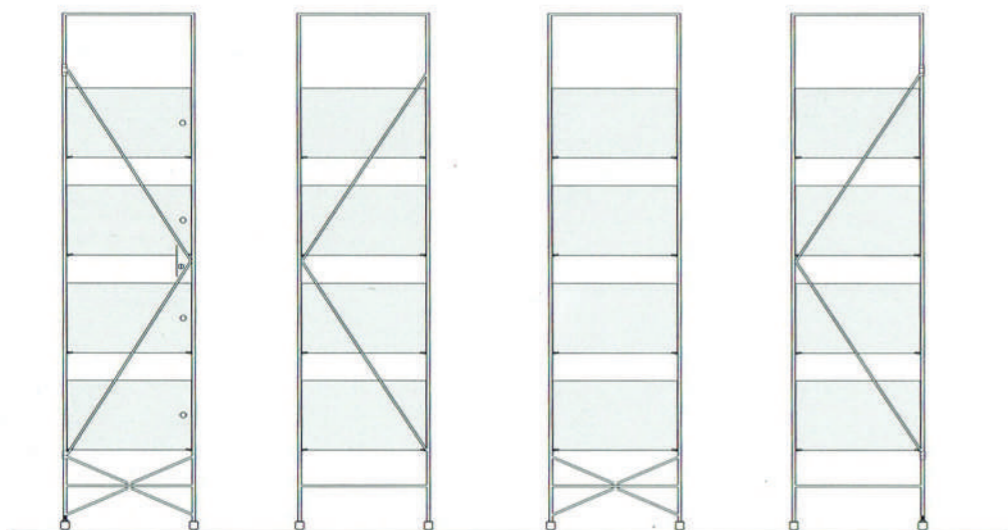
façana



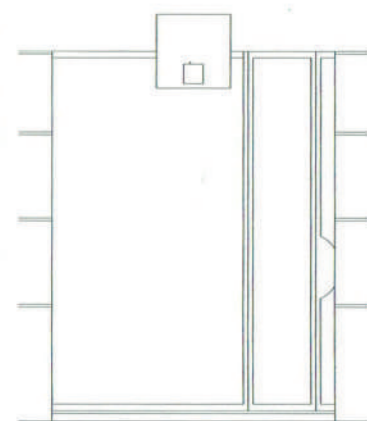
planta

5m

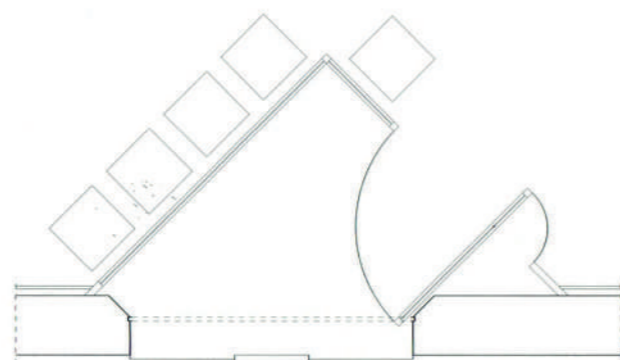




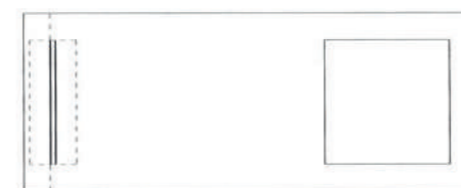
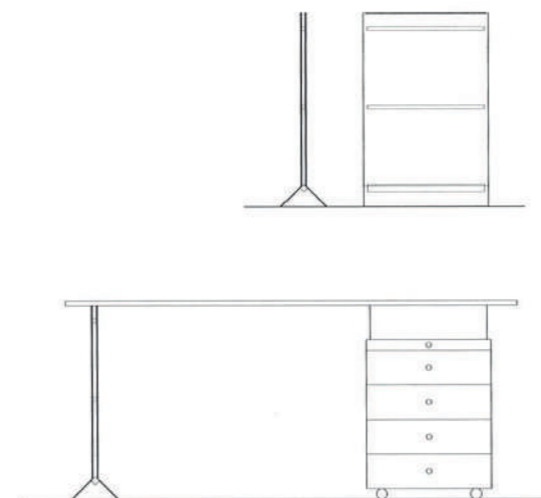
mobiliari



2m



accés



mobiliari

PROMOTOR

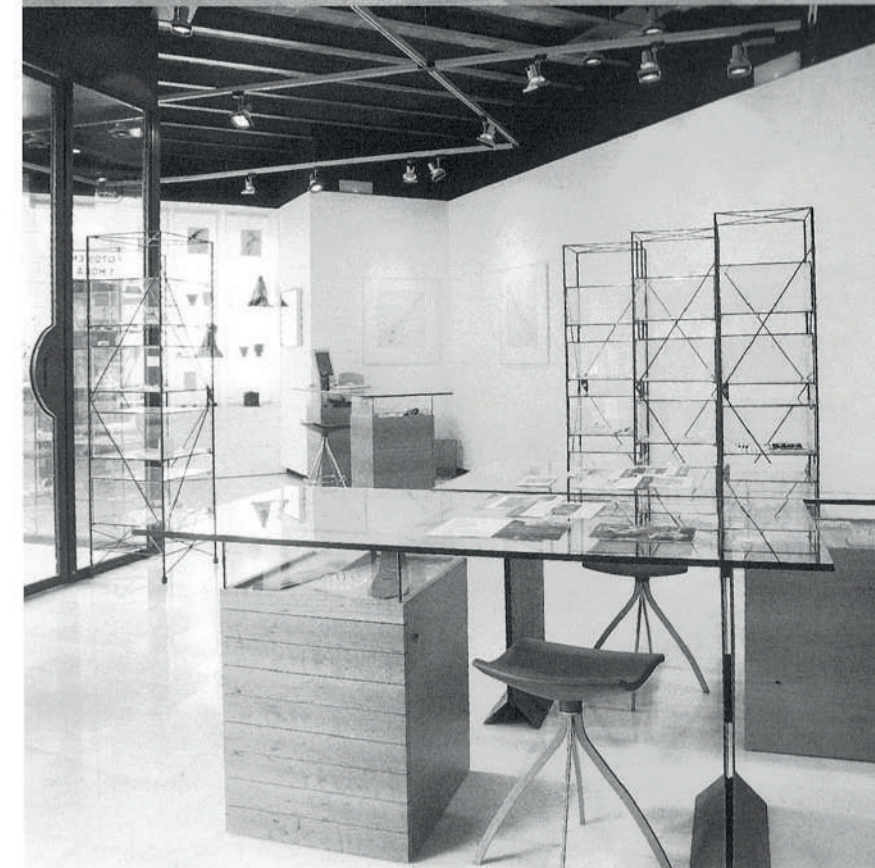
Lluís Enric Andrés

ARQUITECTES

Antoni Pullés
Marià Riera
Merçè Juvés (Col·laboració mobiliari)

CONSTRUCTOR

Construccions cinc-99 SL





9 SANT PELEGRÍ

HABITATGE / carrer Sant Pelegrí

El projecte es basa en el desplaçament de l'escala, prevista inicialment seguint la paret mitgera, a la part central de l'apartament aconseguint així que el bany i la cuina donin a la façana.

El segon aspecte destacable és la integració de la cuina amb la sala per tal d'ampliar al màxim l'espai disponible a la planta baixa, la qual cosa es potencia utilitzant un mateix paviment, en aquest cas, parquet de faig.

En tercer lloc, s'aprofita l'existència d'un ampli traster de 23 m², en el soterrani, per alliberar l'apartament d'espais d'emmagatzematge i obtenir un espai diàfan i totalment connectat visualment que permet la segregació d'alguns espais mitjançant envans corredissos o cortines motoritzades tipus *sunscreen*.

Aquests mecanismes permeten convertir l'estudi en una habitació supletòria sense hipotecar permanentment l'espai amb envans i portes fixes, i també s'utilitzen per a tancar un petit espai de vestidor que, il·luminat interiorment, s'insinua gràcies a la transparència del material de la cortina.

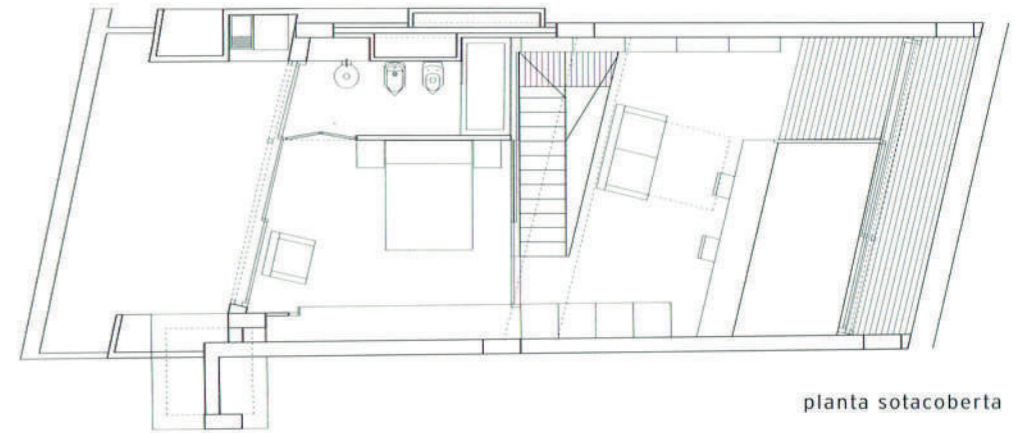
En aquest sentit, el protagonisme de peces aparentment secundàries, com el bany i la cuina, es potencia mitjançant l'elecció dels materials (acer inoxidable, fusta de cirerer i silestone), de la continuïtat visual (com el vidre fix que dóna a l'estudi i l'escala en el cas del bany) o del contrast (com en el cas dels armaris, portes i revestiments d'encadellat de pi tintat de blanc).

El disseny de la llum també juga un paper important en la definició de l'espai. Així, per conduir la llum natural a la banyera, s'aprofita un buit per a instal·lacions que finalment no es va utilitzar per introduir un lluernari d'acer inoxidable polit que permet la il·luminació natural i vistes reflectides del cel. Pel que fa a la llum artificial s'utilitzen lluminàries halògenes per obtenir la màxima qualitat de color.

Els radiadors es fabriquen a mida per tal d'integrar-los al màxim en un espai reduït com és el cas de la peça que fa de barana de l'escala. A l'exterior es col·loquen persianes motoritzades orientables i replegables per tal de matissar la llum i les vistes aprofitant les màximes dimensions possibles.

JAUME VALOR I MONTERO / arquitecte



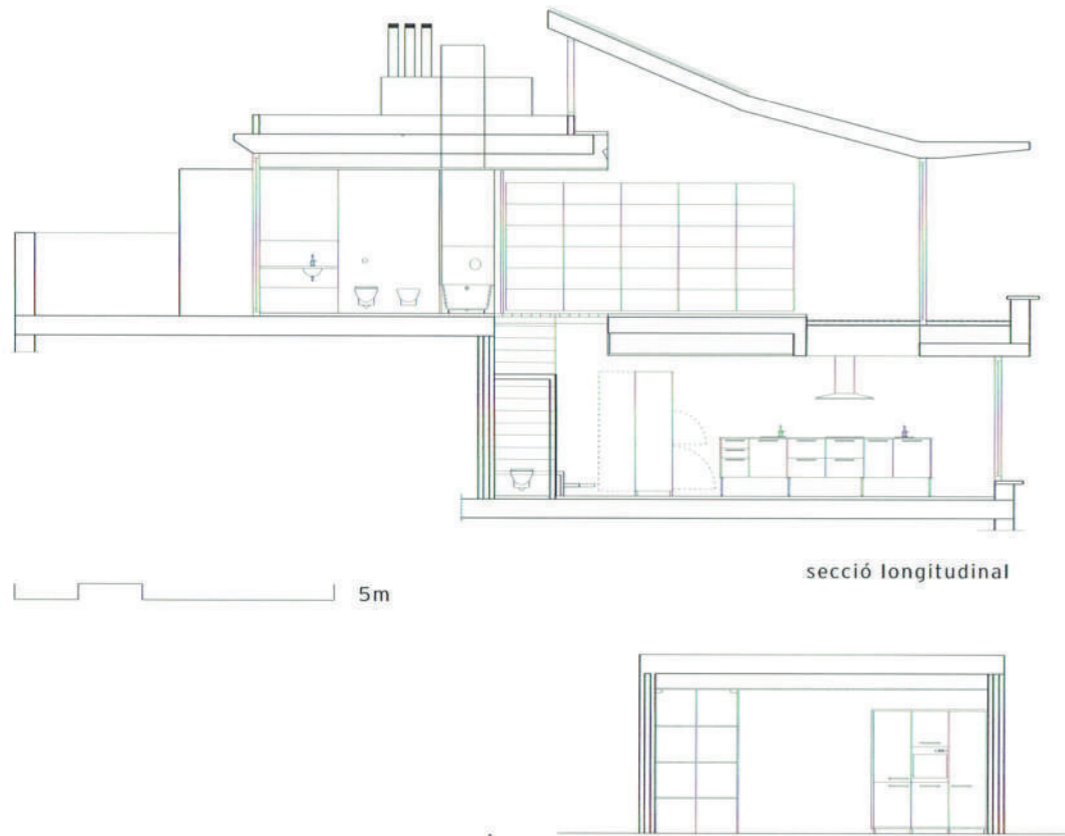


planta sotacoberta



planta segona





PROMOTORS

Anna Bachs / Jaume Valor

ARQUITECTE

Jaume Valor

INDUSTRIALS

BF (persianes)
CA 2L (Il·luminàries)





10 SANT PELEGRÍ

HABITATGE / carrer Sant Pelegrí

En un espai de dues plantes, sota la teulada, ja projectat, buscar un lloc per a cada cosa engruixint una paret mitgera, ha estat el nostre treball de projecte. El d'en Joan, ajudar-nos a poder-hi viure.

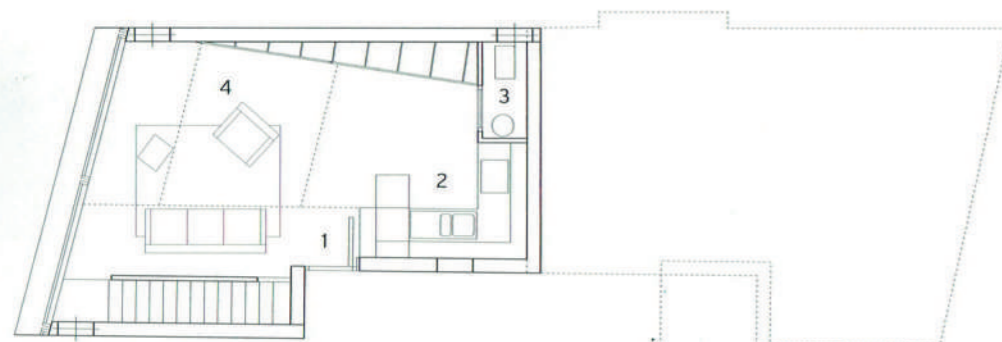
ANTONI BOU I MONCLÚS / arquitecte





planta sotacoberta

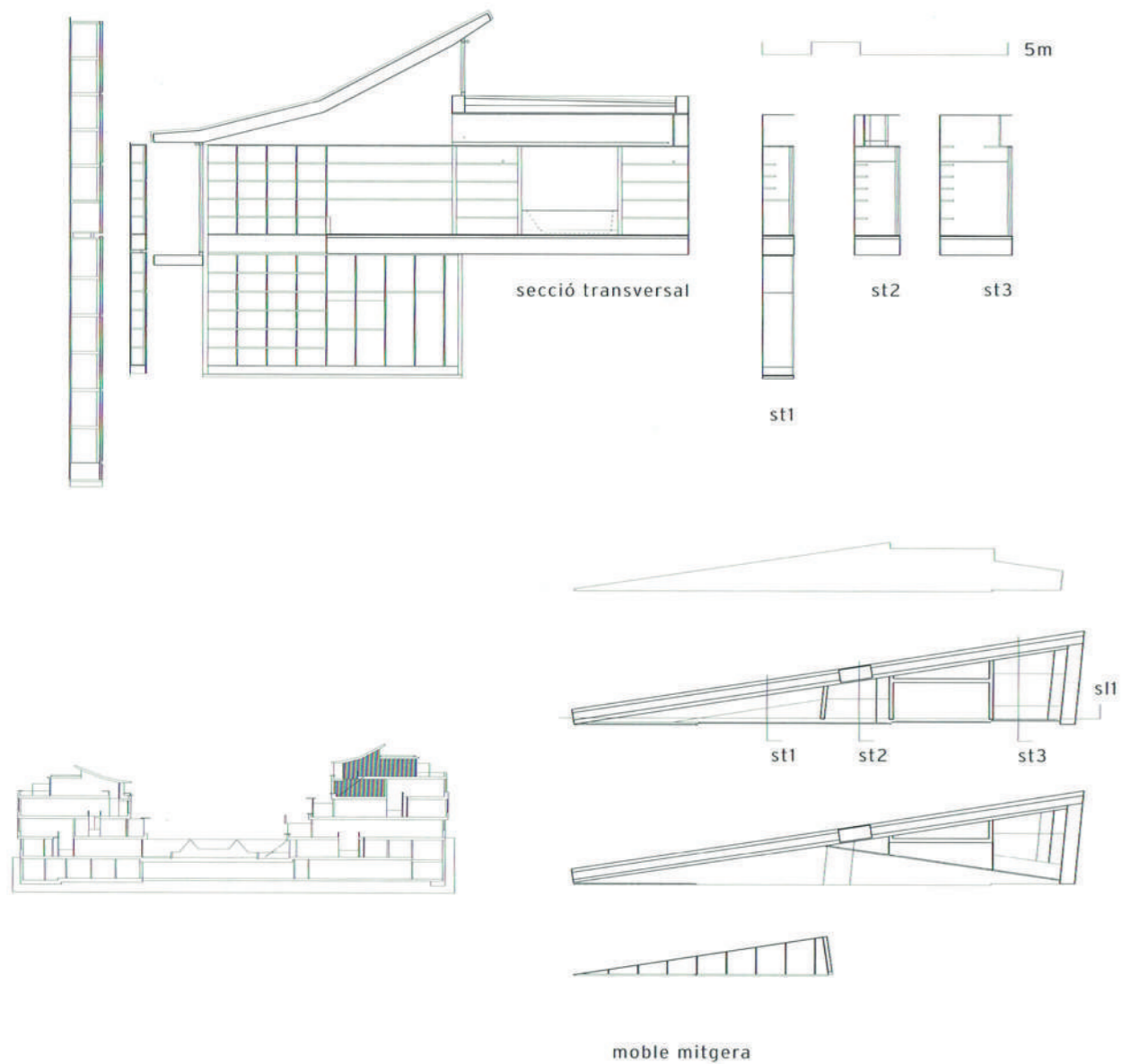
5m



planta segona

1. rebedor / 2. cuina / 3. lavabo / 4. estar-menjador / 5. estudi / 6. dormitori / 7. bany / 8. terrassa





PROMOTORS
Carme Julià / Antoni Bou

ARQUITECTE
Antoni Bou

INDUSTRIAL
Fusteria Joan Beltran



Premi d'interiorisme

11 THOMAS EDISON

COMERÇ / Via Europa

Les cultures proposen formes mentals i físiques d'habitar el món.

Des de fa aproximadament mig segle vivim la mutació metafòrica, de la finestra de casa com a lloc des d'on es mirava el món, cap a pantalles diverses que proporcionen el principal de les experiències transpersonals.

Thomas Edison és un comerç que es proposa presentar els sistemes audiovisuals com a nous vectors d'emoció.

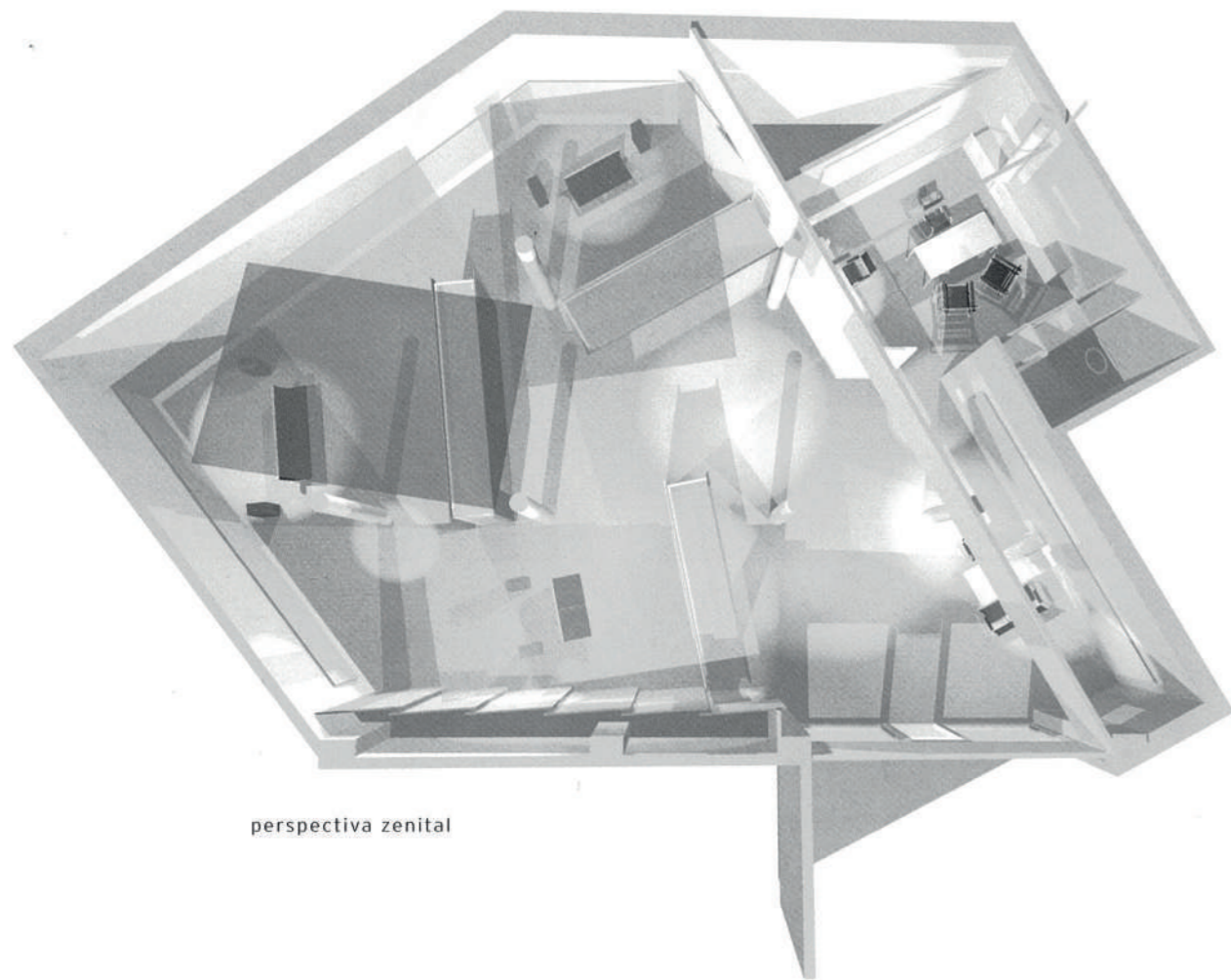
El projecte es va situar a Mataró, Via Europa 101, per les qualitats intrínseques de particularisme qualificat i d'obertures europees.

L'espai havia d'introduir unes sensacions il·lenques d'acollir, protegir sense reduir, i predisposar al visitant-viatger al descans actiu i plaent. Va créixer pressionant cap a la perifèria allò estable: el despatx, els magatzems i el lavabo. El centre s'ha treballat modelant el buit entre les diferents peces, una composició d'objetes lleugers, mòbils, adaptable a totes les bifurcacions de les tecnologies.

El mobiliari s'ha escollit dins del repertori dels clàssics del modern para reforçar allò implícit del temps en totes les formes d'experimentació.

ANDRÉ FATSINI UBALDO / arquitecte





perspectiva zenital





PROMOTOR

Rafael Rabasa

ARQUITECTE

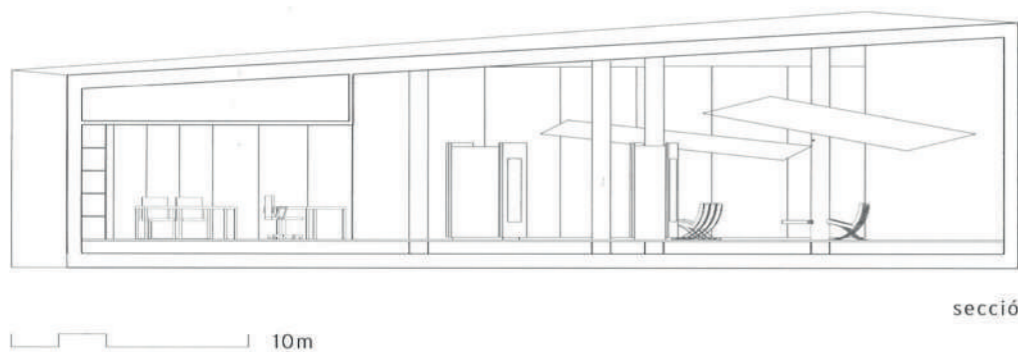
Andrés Fatsini

COL-LABORADOR

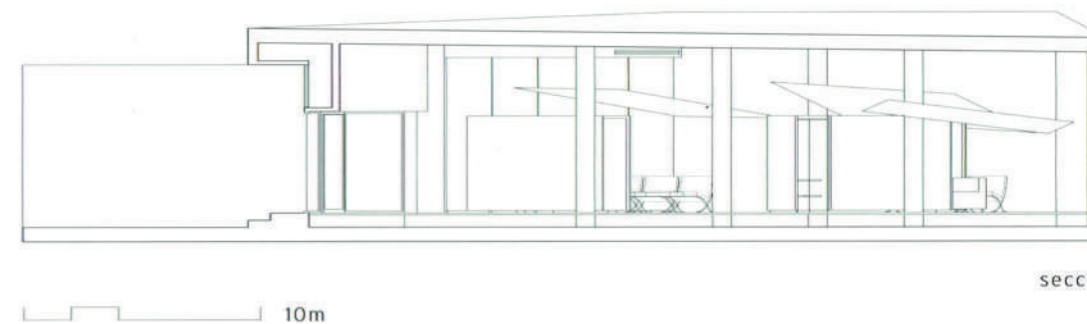
Daniel Ybarra (Artista plàstic)

INDUSTRIAL

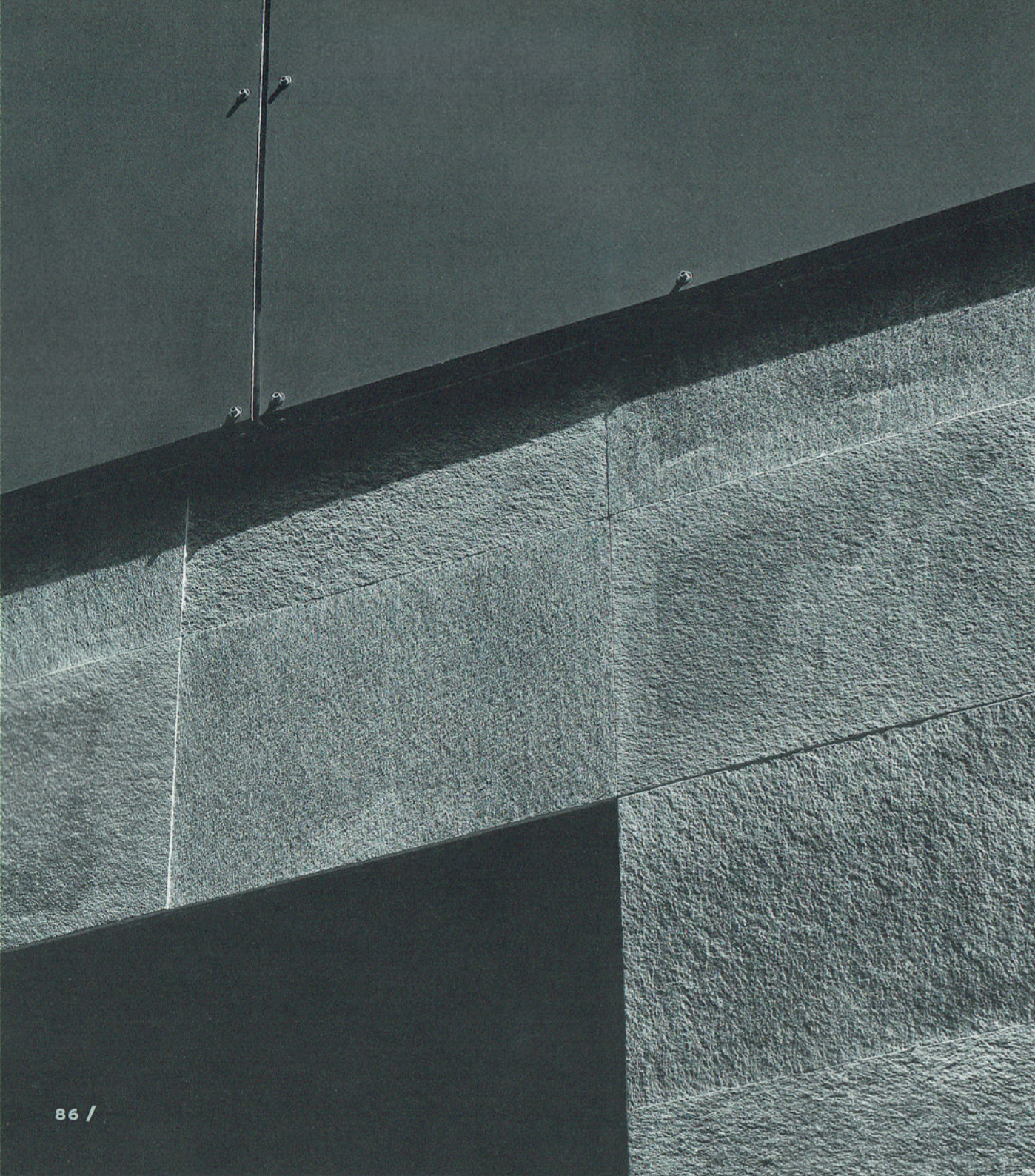
Ebenisteria Valverde



secció



secció



12 SANTA MARTA

EDIFICI D'OFICINES / carrer Santa Marta

El projecte consistia a adequar una antiga fàbrica de gènere de punt als usos terciaris dels nous ocupants, dedicats a la prestació de serveis professionals. Es tracta d'un edifici de planta baixa i tres plantes pis, sobre un solar de 360m2.

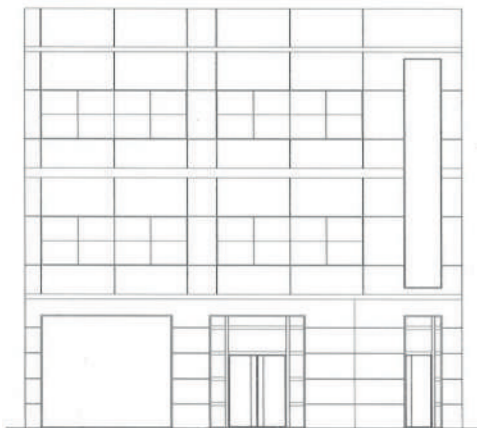
La transformació es va dur a terme intentant minimitzar les modificacions estructurals i es va transformar la façana cobrint-la a base de pedra solhofen i plaques d'alumini.

A l'interior de l'edifici es tractava d'unificar la imatge de diverses empreses, i que, al mateix temps, fossin diferenciades. Així s'utilitzen els elements comuns com el vestíbul i l'escala d'accés per dotar-los d'una forta expressió formal.

Per a diferenciar les diverses plantes, però al mateix temps dotar-les d'una mateixa identitat formal, es decideix aplicar les mateixes solucions tècniques quant a sistemes de tancaments i portes, introduint petits canvis en l'aplicació de materials a cada planta. El resultat global, mostra un interior que reflecteix la filosofia dels seus usuaris, fruit d'una aplicació racional i simple de solucions tècniques i formals.

CID DELTA SA





façana



façana original

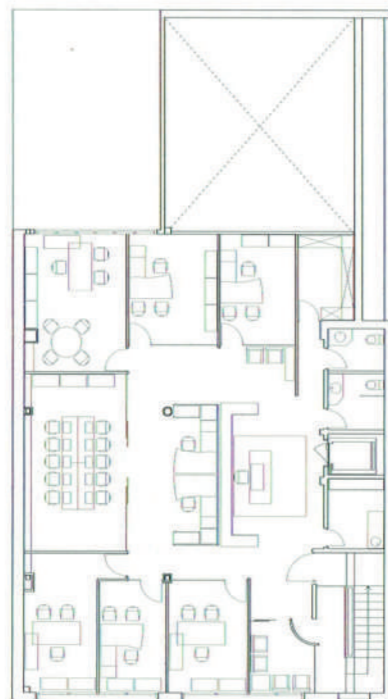


façana actual

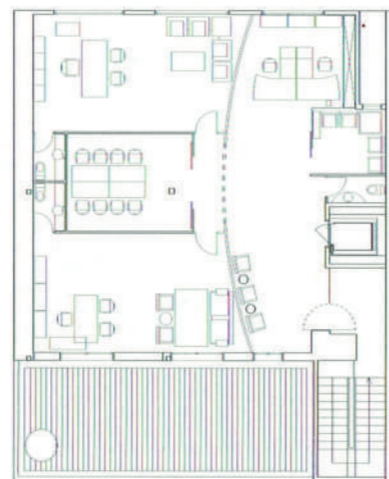




planta primera



planta segona



planta tercera

10m



PROMOTOR
Tashkent S. L.

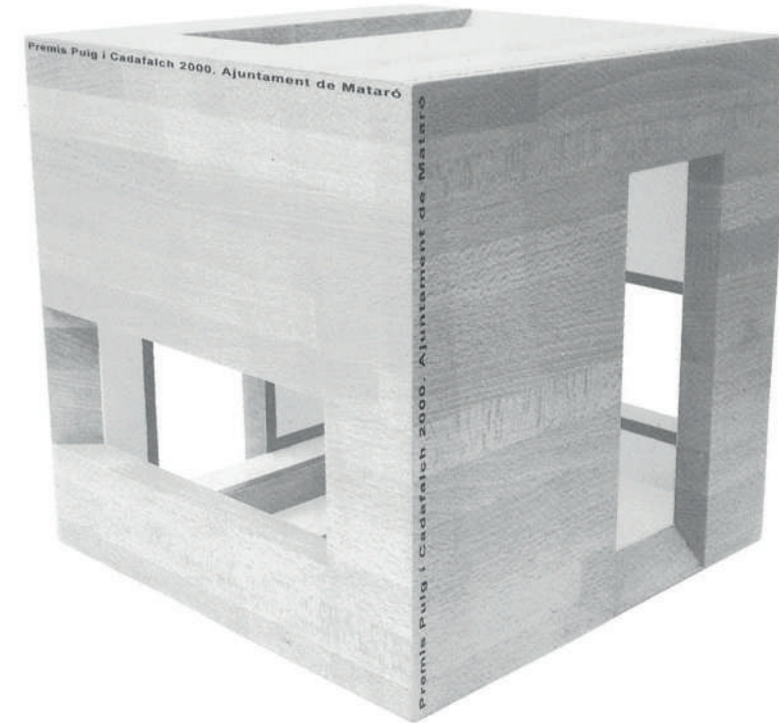
TÈCNICS
CID Delta S.A.
Joan Ribas (Enginyer)

CONSTRUCTOR
Construccions Barnared S.L.

INDUSTRIAL
Indústries J. Ramos (Façanes)



GUARDÓ / PREMIS PUIG I CADAFALCH / 2000



Arquitectura i interiorisme es un dels recursos més habituals que faig servir en els meus treballs artístics, per crear entorns per a l'espectador. L'únic que pretenen és sorprendre trencant les expectatives. Un dels recursos més utilitzats és la repetició.

Aquest guardó és la maqueta d'una habitació que és la mateixa façana repetida sis vegades. Com un dau, la col·loquis com la col·loquis, sempre té la mateixa forma i tot es repeteix. No té ni base, ni costats, ni sostre. Tots els costats fan totes les funcions, segons com els col·loques. Sigui quin sigui el moviment que facis per canviar-ne la posició, sempre tornes a la posició original. Buscar una posició diferent és una pèrdua de temps.

MARTÍ ANSON



MARTÍ ANSON, MATARÓ (Barcelona), 1967

Llicenciat en Belles Arts, Universitat Central de Barcelona (1991)

1993 Quinzena de Montesquiú. Taller de Pep Agut. Diputació de Barcelona

EXPOSICIONS INDIVIDUALS

1993 *No us preocupeu dels ulls*. Sala de l'Ajuntament de Mataró. Idea: Martí Peran i Pilar Bonet.

1994 *L'ull de l'artista*. Sala d'exposicions del Centre Artesà Tradicionari de Gràcia, Barcelona.

1997 *Inframince*. Espai Glass Cabinet. Galeria Estrany de la Mota, Barcelona. Idea: Creatures

Vistes. Sala de la Fundació "la Caixa". Premis Ciutat de Reus 1997. Tarragona.

1999 *Loop*. Capella de Sant Nicolau, Girona. Coordinació: Pilot.

Bon dia. Sala Montcada. Fundació "La Caixa". Del cicle: Vida i Política. Idea: David G. Torres

2000 *Invitación a esperar-Invitación a pasear*. Sala Alternativa Siglo 21. Málaga. Idea: Natalia Bravo

Bienvenue / Bienvenue. Espace des Arts. Colomiers. França

Happy hour. Galeria Toni Tàpies. Barcelona

2001 *L'angoisse du gardien de but moment du penalty*. Inconoscope. Montpellier. França

EXPOSICIONS COL·LECTIVES

1994 *Muestra de Arte Joven*. Instituto de la Juventud. Ministerio de Asuntos Sociales. Madrid

Otros mundos posibles. El tiempo expandido de la imagen como tiempo de relato.

El Cruce. Madrid. Idea: José Luís Brea

1995 *Identity from real to virtual*. Angelot. Barcelona. Idea: Kepa Landa

1996 *Premis Ciutat de Reus*. Tarragona

1997 *Cegueses*. Museu de Girona. Idea: Glòria Bosch i Susana Portell

1999 *4 Artistes*. Hangar. Barcelona

Art Rooms. Barcelona. Idea: Robert Meyer

2000 *(Setè) Art*. Museu del Cinema de Girona. Idea: Ferran Barenblit

XXVI Bienal de Pontevedra. Pontevedra

2001 *ARCO 01*. Galeria Toni Tàpies

Arte Emergente. Exposición de Premios Fundación Nuevo Milenio. La Coruña.





AJUNTAMENT DE MATARÓ

Consell Municipal del Patrimoni
Arquitectònic i Ambiental

