

Premis

Puig i

d'arquitectura
i interiorisme

Cadafalch

1996

Reunit el Jurat dels Premis Puig i Cadafalch 1996, constituït per:

Carmina Benito i Valés, presidenta
Lluís Cantallops i Valeri, i **Santiago Estrany i Castany**, vocals nomenats per la Comissió Informativa de Serveis Territorials a proposta del Consell Municipal del Patrimoni Arquitectònic.
Marta Cervelló i Casanova, vocal representant del Col·legi d'Arquitectes de Catalunya
Rafael Carreras i Puigdangolas, vocal representant del Col·legi d'Aparelladors i Arquitectes Tècnics de Catalunya.
Mercè Zazurca i Codolà, vocal representant del Foment de les Arts Decoratives
i **Xavier Comas i Bartra**, arquitecte municipal

s'aixeca la següent ACTA:

Després de valorar totes les obres privades realitzades dins els municipi entre els anys 1995 i 1996, s'acorda considerar com a finalistes les següents:

EN L'ESPECIALITAT D'ARQUITECTURA

- **Casa PIERA**. Habitatge dúplex entre mitgeres al carrer Castaños.
Propietari JORDI PIERA i CASTELLVÍ.
Tècnics ENRIC PUIGGALÍ i FÀBREGAS, arquitecte
FRANCISCO BENLLOCH i CAMA, arquitecte tècnic
Constructora BASSAMAR SA
Industrials INSTALACIONES MARTÍNEZ FERNÁNDEZ, lampista
- **Casa CABRÉ-CANO**. Habitatge unifamiliar entre mitgeres al carrer Cristina.
Propietaris M^o ANGELS CANO i MATEU CABRÉ
Tècnics MIGUEL USANDIZAGA, JOSEP TRIBÓ i ARCADIO DE BOBES, arquitectes
MANUEL LOPEZ i JUAN CARLOS VILAGRASA, arquitectes tècnics
Constructora MIQUEL ANGLADA CONSTRUCCIONS SL
- **Edifici d'habitatges a la riera Figuera Major**.
Promotor PROM-FOREVER SL
Tècnics JOSEP LLUIS CAMPOY, arquitecte i JOAN FÈLIX MARTÍNEZ, arquitecte tècnic
Constructora CONSTRUCTORA MATARONESA SL
- **Edifici d'habitatges al carrer República Dominicana**.
Promotor CONCISA SCCL
Tècnics MONTSERRAT PERIEL, arquitecte i ANTONI ROSIÑOL, arquitecte tècnic
Constructora CONCISA SCCL
- **Escola MERITXELL**.
Promotor FUNDACIÓ CULTURAL MERITXELL
Tècnics LLORENÇ CAMPDEPADRÓS, arquitecte i JOSEP MARIA SANMARTIN, arquitecte tècnic
Constructora CONSTRUCCIONS VALLALTA MUNT SL.

EN L'ESPECIALITAT D'INTERIORISME

- **Casa ANGLADA del carrer Joaquim Capell**.
Propietari JUDITH ANGLADA
Tècnics ROSENDO JULIÀ, arquitecte i JOAN FÈLIX MARTÍNEZ, arquitecte tècnic
Constructora GARROTXA OBRES SL
Industrial INSTAL·LADORS AUTORITZATS SL

- **Casa TEO del carrer sant Cugat**.
Propietari JAUME TEODORO i NÚRIA MASRIERA
Tècnics ANTONI BOU, arquitecte i LLUÍS AGUSTÍ, arquitecte tècnic
Industrial JORDI TEODORO, fusteria i ebenisteria

- **Casa CALSAPEU del carrer Arquebisbe Creus**.
Propietari JAUME CALSAPEU
Tècnic XAVIER POUS, arquitecte
Constructora LA CORNISA SCL
Industrials CRUIXENT, ascensors i VALVERDE, fusteria

- **Despatx d'oficines MILÀ ADVOCATS de la plaça Granollers**.
Propietari MILÀ ADVOCATS
Tècnics ANTONI BOU, arquitecte i JOSEP XURIACH, estudiant d'arquitectura
NATI BORRELL i LLUÍS SANCHEZ, arquitectes tècnics
Industrial JOAQUIM ALABARCE, fusteria.

- **Oficines administratives de la ONCE del carrer Goya**.
Propietari ONCE
Tècnics JUAN BLAT, arquitecte i MARIA JOSÉ TATAY, arquitecte tècnic
Constructora CONSTRUCCIÓN I GESTIÓN DE SERVICIOS SA

El Jurat, vista la qualitat de les obres, fa les següents **MENCIONS ESPECIALS**:

- **A L'EDIFICI D'HABITATGES DEL CARRER REPÚBLICA DOMINICANA**, perquè amb una austeritat de planteig digne d'elogi aconsegueix una perfecta adequació de l'edifici a l'entorn, dignificant-lo, i per l'especial atenció dedicada als elements comuns.

- **I A L'ESCOLA MERITXELL** per la seva simplicitat i racionalitat reflectada en l'escala de les proporcions i en la claredat dels materials escollits.

Finalment el Jurat ha decidit per unanimitat concedir el **PREMI PUIG I CADAFALCH 1996 EN L'ESPECIALITAT D'ARQUITECTURA** a

la **CASA CABRÉ-CANO**, habitatge unifamiliar entre mitgeres del carrer Cristina, per la innovació de la planta resolta amb llenguatge contundent que aconsegueix uns espais amb un agradable tractament de la llum que indubtablement repercuteix en la qualitat de vida dels seus ocupants. És un bon exemple de proporció entre els recursos abocats i els resultats obtinguts.

Per altra part, en L'ESPECIALITAT D'INTERIORISME, el Jurat ha valorat la coherència formal i la qualitat espacial d'un parell d'obres, ambdues del mateix arquitecte, i vist que la propietat d'una d'elles ha demanat per motius personals que fos retirada de la llista d'obres finalistes, el Jurat accepta en part la petició no otorgant-li el premi però sí que entén que no pot apartar-la de les seleccionades perquè és una actuació que mereix ser coneguda per tothom, i per tant restarà exposada juntament amb les altres.

S'acorda concedir el **PREMI PUIG I CADAFALCH 1996 EN L'ESPECIALITAT D'INTERIORISME** a

la **CASA TEO** del carrer Sant Cugat, com exemple de distribució d'un habitatge d'un edifici plurifamiliar, ja que la solució d'encadenar les peces li permet aconseguir un domini de l'espai i de la llum gens corrent en aquests tipus d'habitatges.

I per a que consti, els membres del Jurat signen la present acta a Mataró el 19 de juliol de 1997.

Premis Puig i Cadafalch 1996

d'arquitectura
i interiorisme



**AJUNTAMENT DE
MATARÓ**

Consell Municipal del Patrimoni
Arquitectònic i Ambiental

índex

6	<i>Presentació dels premis.</i> Carme Benito
8	<i>A favor dels Premis Puig i Cadafalch.</i> Marta Cervelló
10	<i>Plànol de situació de les obres finalistes</i>
12	<i>Arquitectura. Obres finalistes</i>
15	<i>Casa Piera</i>
21	<i>Casa Cabré-Cano</i>
27	<i>Edifici d'habitatges,</i> c. República Dominicana
33	<i>Edifici d'habitatges,</i> riera Figuera Major
39	<i>Escola Meritxell</i>
44	<i>Interiorisme. Obres finalistes</i>
47	<i>Casa Anglada</i>
53	<i>Casa Calsapeu</i>
59	<i>Casa Teo</i>
65	<i>Agència administrativa de l'ONCE</i>
71	<i>Despatx Milà Advocats</i>
77	<i>Guardó</i>

Com a regidora de Cultura de l'Ajuntament de Mataró i vicepresidenta del Consell Municipal del Patrimoni Arquitectònic m'ha correspost presidir el jurat d'aquesta setena edició dels Premis Puig i Cadafalch del bienni 1995-1996, en les seves modalitats d'arquitectura i interiorisme.

Cal destacar que aquest bienni 1995-1996 ha estat d'un gran dinamisme en la construcció a la ciutat de Mataró, tant en nova edificació com en reformes i rehabilitacions, i això s'ha notat en el nombre d'obres seleccionades.

La creació d'espais arquitectònics, siguin interiors o projectes esculturals, ha estat, al llarg del nostre segle, un dels camps de batalla ideològica més important. Precisament per la consciència social i estètica del nou art modern de les avantguardes de principi del segle XX, l'arquitectura ha estat la capdavantera de totes les premisses i manifestos destinats a concebre i a fer possible un nou món més funcional i, alhora, millor des de la perspectiva purament poètica. Art i arquitectura han batallat en la dialèctica d'un nou ordre social, construint projectes per a les ciutats de l'era industrial, revisant el concepte de l'habitatge com un repte social ineludible per a la nova història de la humanitat.

Els grans pensadors han estat també els arquitectes: la seva obra no només ens deixa una arquitectura materialitzada en la construcció, sinó igualment un llegat filosòfic que ens obliga a reflexionar sobre el nostre patrimoni històric; sobre la necessitat de donar respostes als reptes del nostre temps; sobre la visió humanista i poètica del fet d'emular l'obra de la natura, i ens orienta sobre les particularitats de la concepció estètica de l'arquitectura, de la seva artísticitat.

Una ciutat ha de saber valorar el seu patrimoni arquitectònic però, més encara, ha de ser capaç de generar un llegat per al futur. Des de la creació d'un espai familiar, d'un habitatge confortable i personalitzat, fins als grans projectes públics i urbanístics, l'àmbit de l'arquitectura ha de respondre a una ideologia feta de coneixement del passat i, sobretot, de previsió del futur des d'una gran complicitat amb els debats socials i estètics del present. Cal mantenir la contemporaneïtat de l'arquitectura i no confondre-la amb la immediatesa de la construcció. No tot allò que es construeix és arquitectura des d'aquesta perspectiva creativa, aquesta es fa de grans dosis de sensibilitat i tècnica, d'allò que també en diem art. Una prova és la dedicació que els grans museus d'art modern fan a l'arquitectura, com és el cas del MOMA de Nova York o el mateix MACBA de Barcelona.

L'arquitectura, l'interiorisme, ha de millorar la qualitat de vida, en paraules del profètic Walter Gropius, però això vol dir molt més que estrictament funcionalitat.

En nom de l'Ajuntament de Mataró i del Consell del Patrimoni Arquitectònic, vull agrair a tots els membres del Jurat el seu interès i implicació amb la nostra ciutat, palesa en els suggeriments i converses que varen tenir amb els propietaris i constructors, així com durant les deliberacions. Agrair també a tots els seleccionats el fet d'haver-nos deixat visitar els seus domicilis; al grup de joves arquitectes que preparen els materials i els preseleccionen, el seu treball il·lusionat; i finalment, el meu agraïment a la Caixa Laietana, que novament ens acull a la seva seu i ens permet, d'una manera adequada, fer l'exposició i celebrar l'acte de lliurament de premis.

Carme Benito i Vales

Regidora de Cultura i vicepresidenta del Consell Municipal del Patrimoni Arquitectònic

A favor dels premis Puig i Cadafalch

Fa anys que, de forma potser no del tot casual, sóc atenta observadora dels Premis Puig i Cadafalch per l'interès de la iniciativa i per la no menys transcendent publicació divulgativa.

En l'àmbit mataroní, no hi ha dubte que aquests Premis han exercit una tasca exemplificadora i han contribuït a una envejable evolució positiva, en la línia de la cultura autòctona. En aquests Premis, adreçats a promotors privats, es valoren uns resultats fruit de la tenacitat, sovint del risc econòmic, de l'esforç contra moltes dificultats, en els quals la finalitat, immediata o derivada, és la d'obtenir una millora en les qualitats d'entorn, domèstiques o laborals, dins d'una innegable qualitat arquitectònica.

Aquest any, part de la discussió del jurat s'ha situat en la difícil posició entre l'objecte d'un habitatge individual i privat, i el que suposa la inversió de feina i esforç per als edificis de promoció adreçats a tercers. En el primer cas, si hi ha comunió entre el bon professional i els usuaris, el resultat és una obra de singular caràcter i d'engrescadora qualitat. En el segon cas, és molt més complex arribar a la conveniència econòmica i la rendibilitat de la promoció tot coincidint amb bons productes edificats. Aquí també cal remarcar l'evolució accelerada que en els darrers temps està afectant la configuració urbana de Mataró, en què el nucli més antic i arrelat en la tipologia de la casa de cos, està deixant pas a una extensa perifèria (ja bastant consolidada) de nous barris, construïts de blocs de pisos. La millor connexió de Mataró amb la conurbació barcelonina fa pensar en un potent corrent demogràfic, que deixa intuir un futur proper de vida urbana diferent del present.

En aquest sentit, malgrat l'adéu nostàlgic, cal entreveure que Mataró s'està situant en primera línia catalana

quant a dotacions públiques, fonamentalment amb la propera instal·lació de l'Hospital de Mataró, que donarà servei a la comarca, i generarà importants moviments econòmics. Tampoc no és menyspreable la innovadora Biblioteca Pública, on la tecnologia de punta emprada està fent valdre a Mataró un prestigi i un renom internacionals. (Això dit, em permeto, a tall de reflexió personal, qüestionar el fet que edificis de promoció pública no puguin formar part de les obres seleccionades en aquests Premis: pel compromís representatiu que necessàriament li pertoca a l'Administració, per l'esforç col·lectiu que signifiquen, pel reconeixement ciutadà en senyalar també el millor entre els edificis més representatius i productius, i també per a la major difusió dels premis.)

Donar un premi representa un esforç i una satisfacció, que va des de l'evident feina material de la convocatòria fins a la fonamental tasca de seleccionar unes obres enfront d'altres, categoritzant-les, verificant-les, eliminant-ne i decidint en un entorn ben compromès per la proximitat de tots. L'èxit està en aconseguir i sobretot mantenir la il·lusió, la iniciativa privada (i també la pública) per produir obres mereixedores del guardó, la generositat i fins i tot l'esportivitat (valgui el símil) perquè guanyi el millor.

En nom del jurat d'enguany, agraeixo als mataronins la comesa de mantenir la continuïtat d'aquests ja tradicionals Premis Puig i Cadafalch.

Marta Cervelló

Membre del jurat en representació
del Col·legi d'Arquitectes de Catalunya

Plànol de situació de les obres seleccionades

arquitectura

- 1 CASA PIERA c. Castaños
- 2 CASA CABRÉ-CANO c. Cristina
- 3 EDIFICI D'HABITATGES c. República Dominicana
- 4 EDIFICI D'HABITATGES riera Figuera Major
- 5 ESCOLA MERITXELL urb. Can Quirze

interiorisme

- 6 CASA ANGLADA c. Joaquim Capell
- 7 CASA CALSAPEU c. Arquebisbe Creus
- 8 CASA TEO c. Sant Cugat
- 9 AGÈNCIA ADMINISTRATIVA DE L'ONCE c. Goya
- 10 DESPATX MILÀ ADVOCATS plaça Granollers



Obres seleccionades



Premis
Puig i
Cadafalch
1996
arquitectura

CASA PIERA



CASA PIERA

Reforma i ampliació d'una casa de cos al carrer Castaños, situada al 2on pis.

Aprofitant la mateixa escala existent que donava accés a l'habitatge, s'ha enderrocat el graonat i la paret de l'últim tram de pujada, fent que el retorn formés part de l'interior de l'habitatge.

S'ha obert la paret de la sala d'estar així com el sostre del rebedor a tota amplada de l'habitatge fins a arribar a la coberta on s'ha fet una claraoia per aconseguir il·luminació interior natural.

S'aprofiten els espais de cuina i rebost, així com el de la sala d'estar. En aquesta, l'única diferència és la incorporació amb tancament de vidre a la part central del rebedor.

S'han previst un recinte de planxa i un servei i es mantenen els dormitoris existents. Es fa una nova escala, damunt de la d'accés general a l'habitatge, que arriba a la 3a planta amb graons de fusta i barana metàl·lica.

El pati de llums interior es creua amb una passarel·la penjada damunt del rebedor. Al 3r pis s'hi fan dos dormitoris amb terrassa i armari encastat (amb bany independent, il·luminat pel pati de llums interior) i un de principal que té balcó al c. Castaños i està distribuït amb vestidor i bany independent que s'il·lumina pel cel obert interior. S'ha fet una nova coberta amb aïllament tèrmic, amb teules àrabs i a dues vessants, en què s'ha obert el forat de la claraoia.

La solució donada permet resoldre el programa de necessitats i donar excel·lent llum natural a l'interior de l'habitatge.

Promotor: Jordi Piera i Castellví

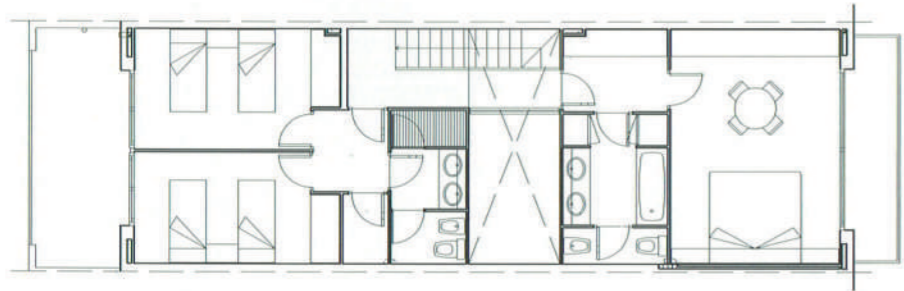
Arquitecte: Enric Puiggalí i Fàbregas

Arquitecte tècnic: Francisco Javier Benlloch Cama

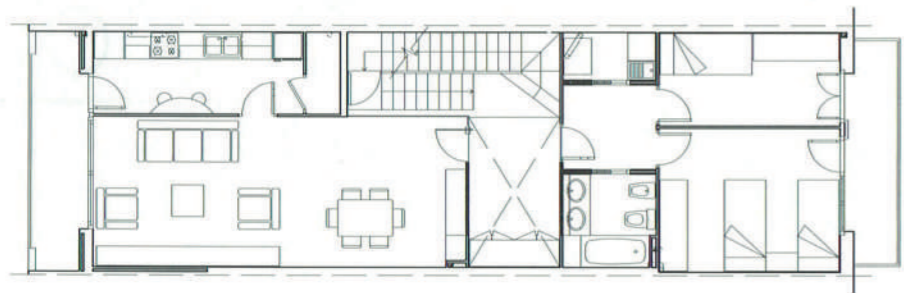
Constructora: Bassamar, s.a.

Industrials: Instalaciones Martínez Fernández, s.l., *lampisteria*



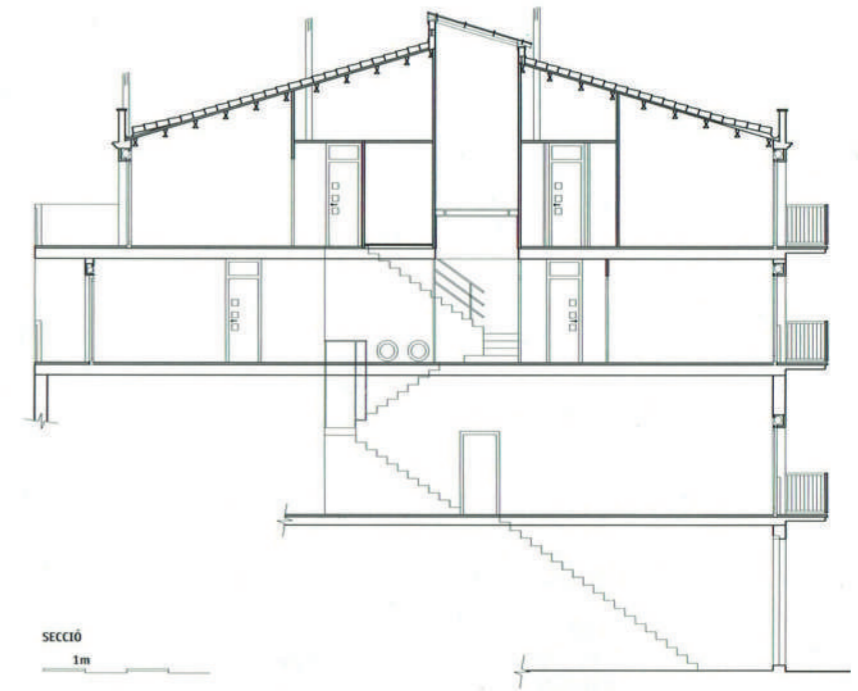


PLANTA 3er PIS



PLANTA 2on PIS

1m



SECCIÓ
1m

CASA CABRÉ-CANO



CASA CABRÉ - CANO

Vàrem tenir la sort de trobar uns clients que van entendre la importància del metre cúbic i no únicament la del metre quadrat.

En agraïment, ens vàrem esforçar a no convertir-los en protagonistes d'una història semblant a la del "pobre home ric" d'Adolf Loos.

També vàrem aconseguir no haver-nos d'enfadar amb ningú durant la construcció de la casa.

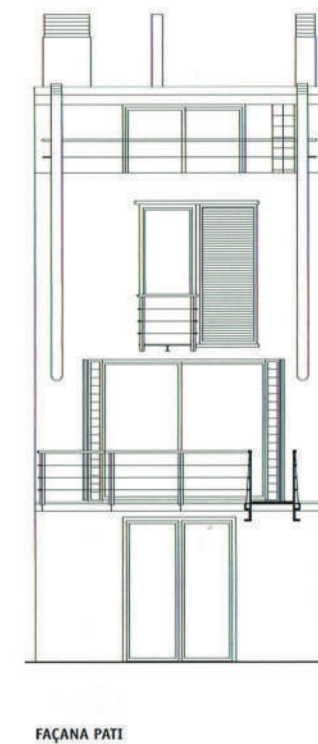
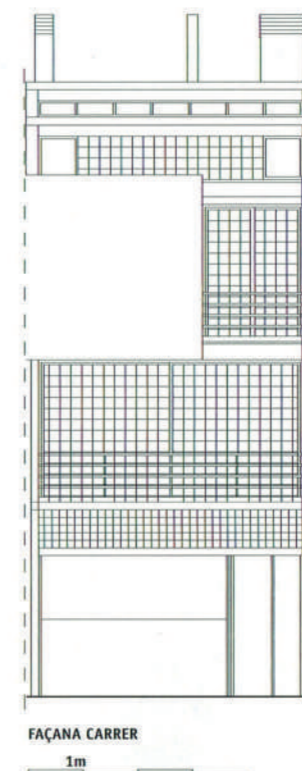


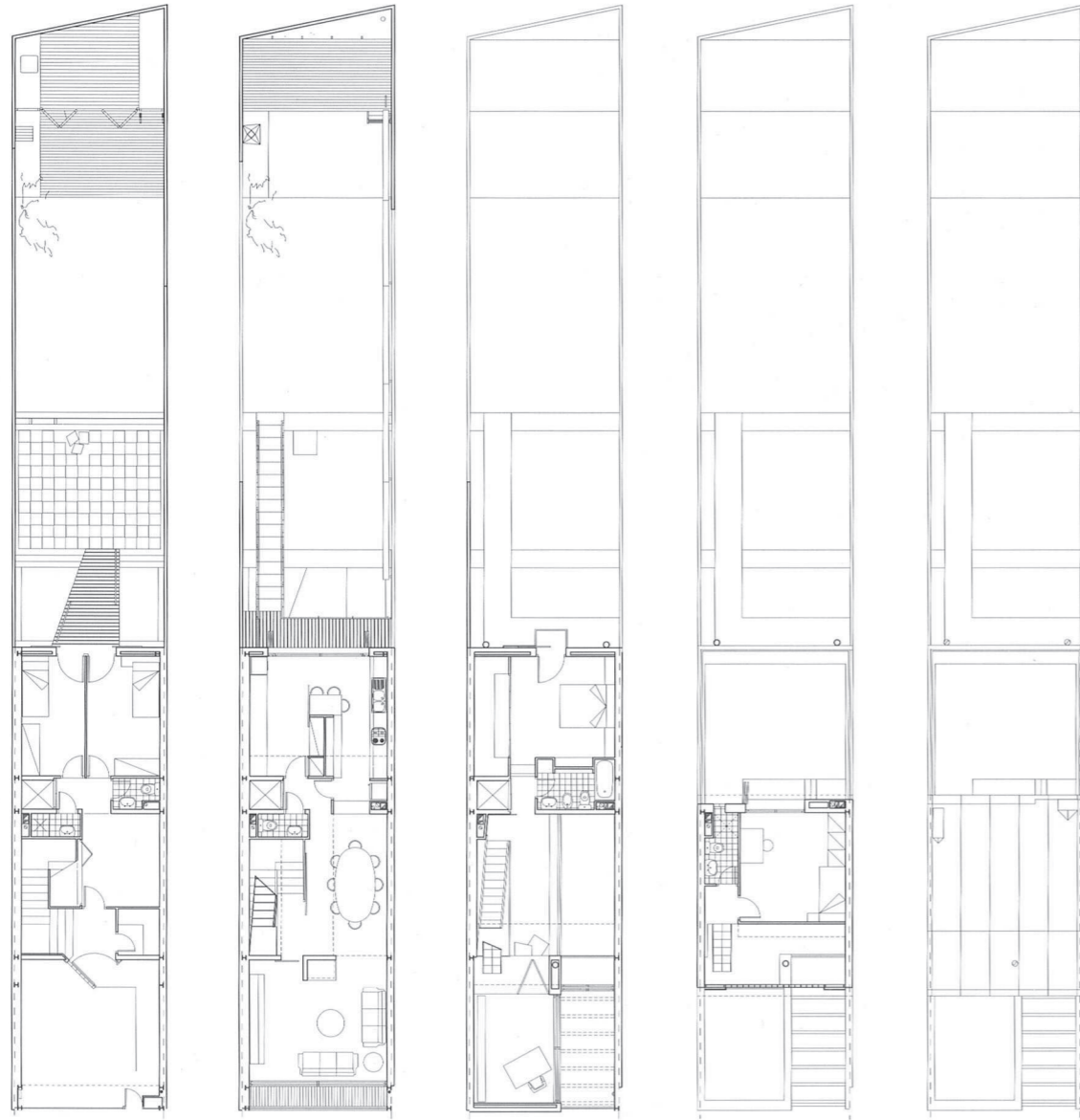
22



Promotors: Mateu Cabré, M. Àngels Cano
Arquitectes: Arcadio de Bodes, Josep A. Tribó,
Miquel Usandizaga
Arquitectes tècnics: Juan Carlos Vilagrasa,
Manuel López
Constructora: Miquel Anglada Construccions, s.l.

23





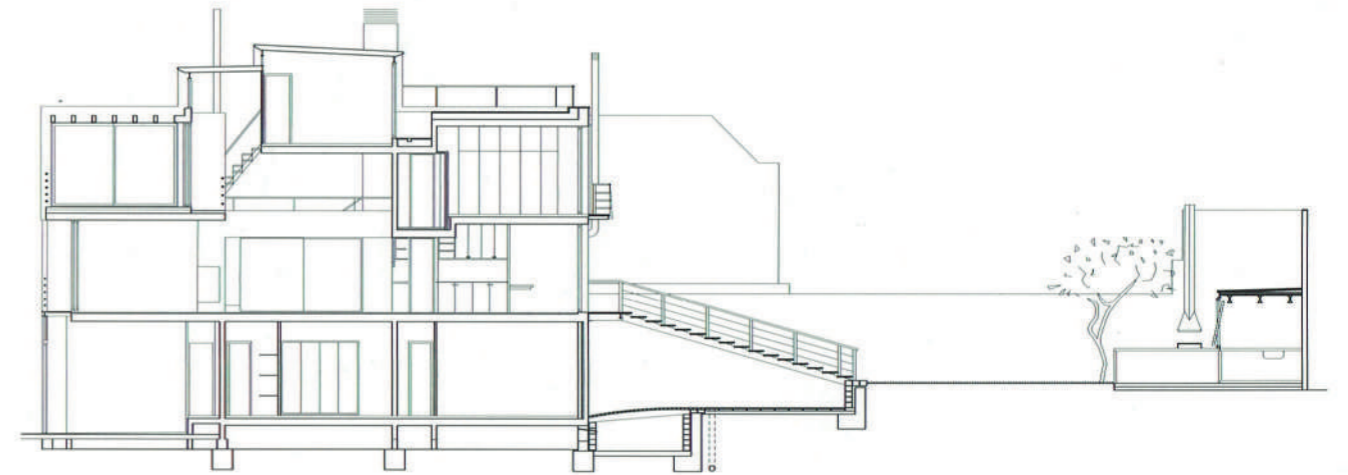
PLANTA BAIXA

PLANTA PRIMERA

PLANTA SEGONA

PLANTA ESTUDI

PLANTA COBERTA



SECCIÓ

EDIFICI D'HABITATGES, c. República Dominicana



PROJECTE DE 16 HABITATGES I APARCAMENT AL CARRER REPÚBLICA DOMINICANA 46-48

Edifici entre mitgeres on la façana dóna a un carrer de 10 metres d'amplada i dins d'un entorn caracteritzat per construccions que ofereixen una imatge generalitzada de desordre.

La integració de l'edifici a l'entorn com a element introductor d'un punt de serenitat formal va ser una de les primeres premisses. Es fa una interpretació particular de les ordenances urbanístiques en benefici de la resolució de façana a partir d'una idea clara. El pla de façana s'inicia sense volada en el seu extrem corb -entregant-se a nivell amb la façana confrontant- i es desplaça a l'altre extrem amb una volada de 70 cm, com si es tractés d'una escorça que s'ha desenganxat. Aquest pla és foradat per grans finestres que il·luminen l'interior dels habitatges, malgrat l'estretor del carrer. A la planta baixa, els accessos de vidre i la finestra corredissa sota el pla de façana superior accentuen, juntament amb un canvi de material, la diferenciació d'aquest pla a nivell d'alineació, dins del conjunt de la façana.

La poca superfície disponible per habitatge - a partir de 64 m²- implica la necessitat de racionalitzar al màxim les distribucions: claredat en la geometria, minimització dels recorreguts, ajust de les dimensions i proporcions més idònies.

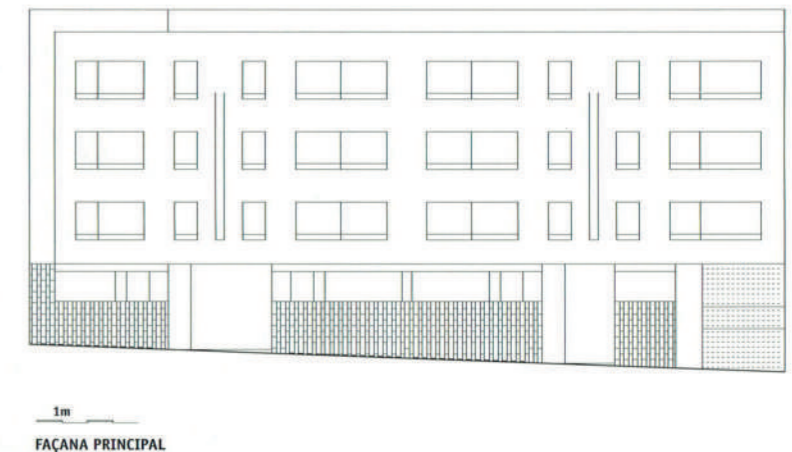
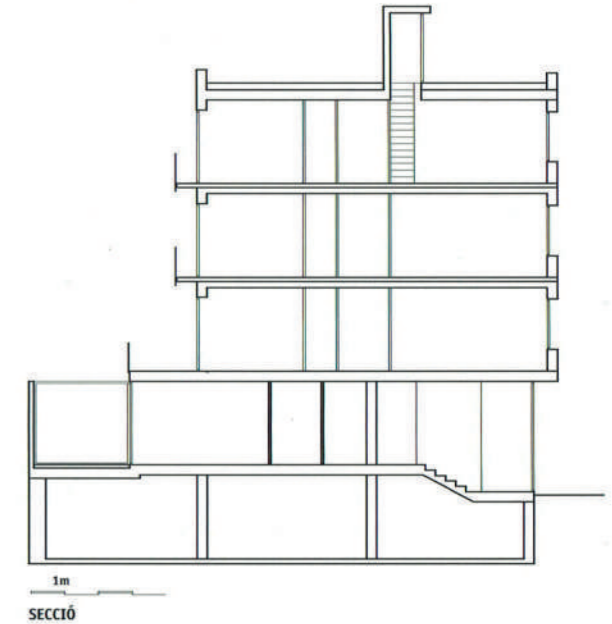
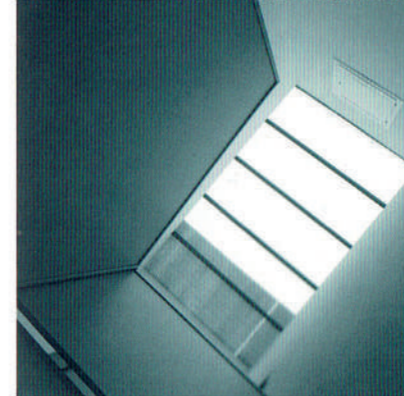
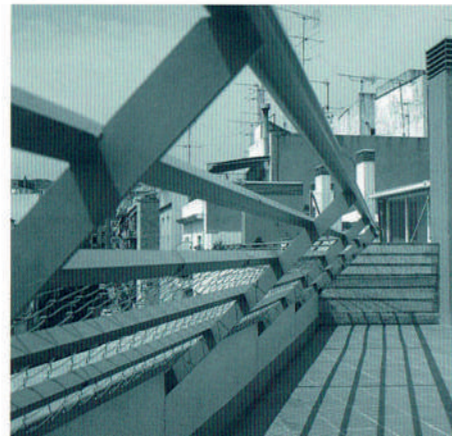
Els habitatges en planta baixa s'aprofiten de la possibilitat de construir al pati d'illa per organitzar-se al voltant d'un pati interior. Els habitatges de la planta tercera s'obren a coberta mitjançant uns elements de formigó que fan alhora de lluerna i d'accés al terrat.

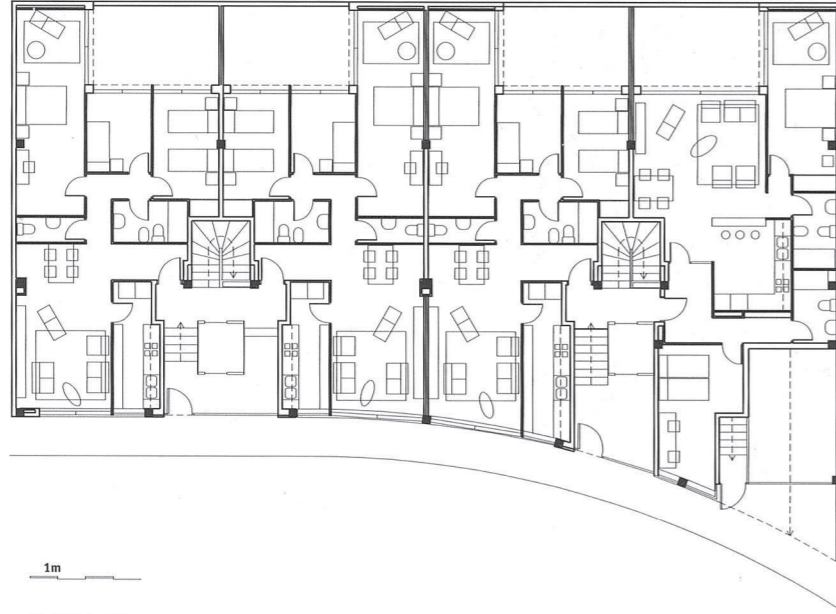
Promotor: Concisa, s.c.c.l.

Arquitecta: Montserrat Periel

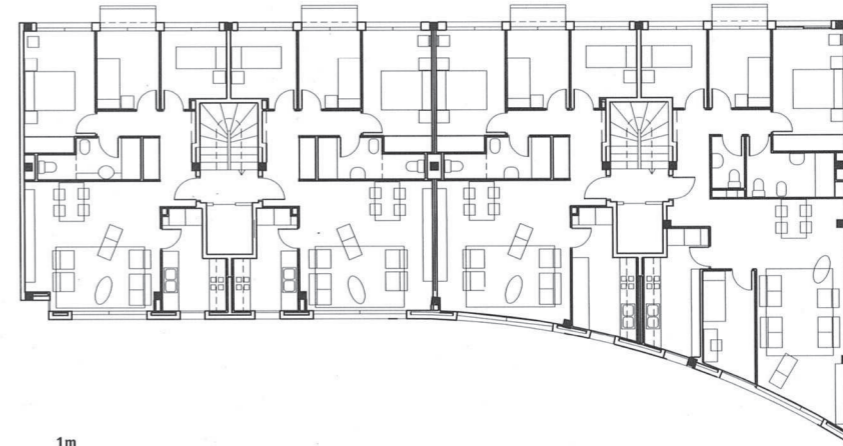
Arquitectes tècnics: Antoni Rosiñol, Antonio Torreblanca

Constructora: Concisa, s.c.c.l.

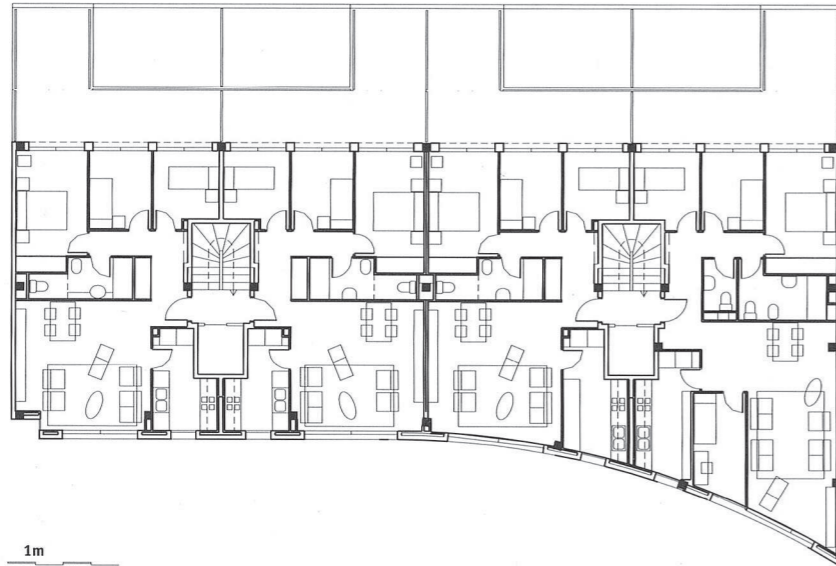




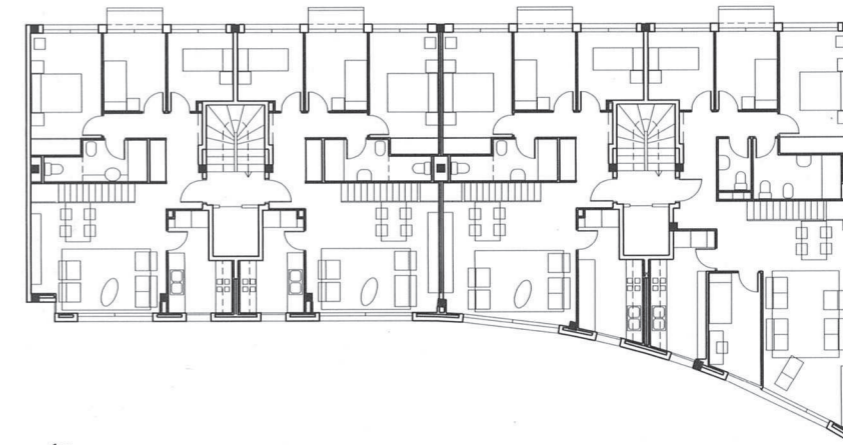
PLANTA BAIXA



PLANTA SEGONA



PLANTA PRIMERA



PLANTA TERCERA

EDIFICI D'HABITATGES, riera Figuera Major



CONJUNT DE 44 HABITATGES AL CAMÍ DE LA SERRA

Aquest és un conjunt de 44 habitatges, 39 dels quals són de 90 m² útils, acollits al règim de preu taxat, i 5 habitatges més de 110 m² útils.

Alguns factors importants en el propi desenvolupament del projecte i també de la mateixa obra han estat:

1. Fonamentació mitjançant estacades a causa del subsòl incapaç de suportar el pes de l'edifici en superfície (300g/cm²)
2. Reparcel·lació del conjunt per tal d'obtenir habitatges de 90 m² útils.
3. L'elecció de materials que demanin un baix manteniment en l'obra acabada, configura la pell de l'edifici.
4. Serialitzar al màxim els elements constructius per tal d'abaratir costos.
5. Agrupació del conjunt amb els mínims accessos possibles.
6. Distribució dels habitatges tipus amb l'adopció de criteris racionals i compactes.
7. Adoptar una solució de cantonada que trenca la serialització i dóna força al conjunt.

Promotor: Prom Forever, s.l.

Arquitecte: Josep Lluís Campoy i Llaudó

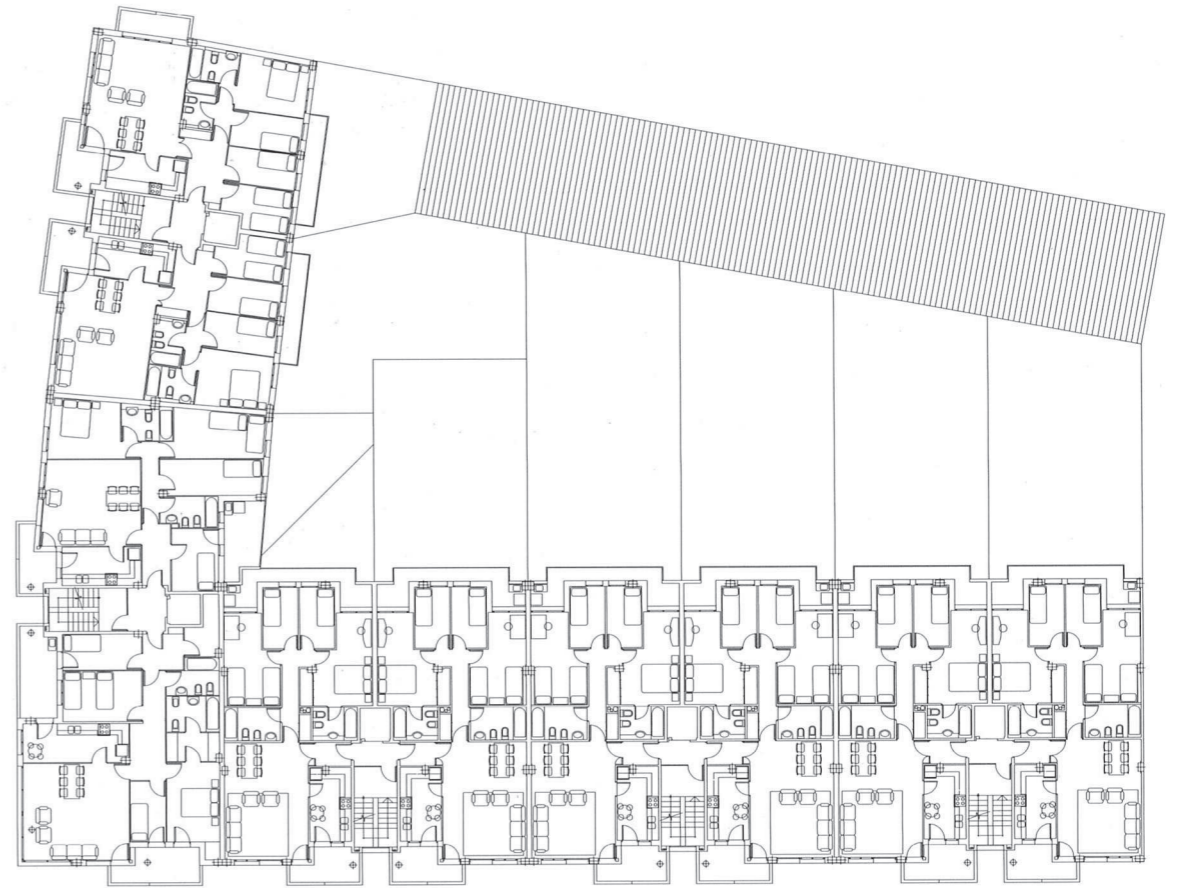
Arquitectes tècnics: Pere Martínez Roig, Joan Fèlix Martínez Torrentó

Constructora: Constructora Mataronesa, s.l.





1m
FAÇANA riera Figuera Major



1m
PLANTA TIPUS

ESCOLA MERITXELL



PROJECTE DEL NOU EDIFICI PER A L'EDUCACIÓ INFANTIL DE L'EDIFICI ACTUAL DE L'ESCOLA MERITXELL

El projecte tenia com a objectiu dotar l'escola de sis unitats per a l'educació infantil i resoldre'n els accessos. La solució adoptada parteix prioritàriament de dos conceptes com són la topografia amb fort pendent i la presència i la col·locació de l'edificació existent; així com l'adaptació a la normativa vigent tant urbanística com l'edificació escolar.

L'edificació proposada pretén agrupar els espais oberts destinats a pati. És per això que l'edifici de quatre aules, corresponents a P4 i P5, s'annexa a l'edifici existent separades per la rampa al futur accés que tindrà l'escolà a través de l'àrea de zona verda i aparcament situada al llindar sud del solar. Aquestes aules tindran accés a través d'un porxo que comunicarà amb l'espai d'accés general. Des d'aquest espai, que quedarà connectat a l'edifici actual, es podrà accedir a les aules de P3 i a la zona polivalent.

El conjunt d'aules tanca el recinte del pati respecte a llevant i nord, i queda obert a sud i ponent. El cos d'accés, pensat des de la centralitat respecte tant de l'edificació existent com de la nova, s'entén com una gran coberta triangular sobre estructura metàl·lica que cobreix la zona d'entrada actual. Els materials emprats s'han triat en funció de la durabilitat i el mínim manteniment: els paraments verticals, tots ells d'obra vista, paviments de terratzo, serralleria galvanitzada i d'inox., la fusteria interior amb fusta de faig i l'exterior amb alumini.

Promotor: Fundació Cultural Meritxell

Arquitecte: Llorenç Campdepadrós Cebrià

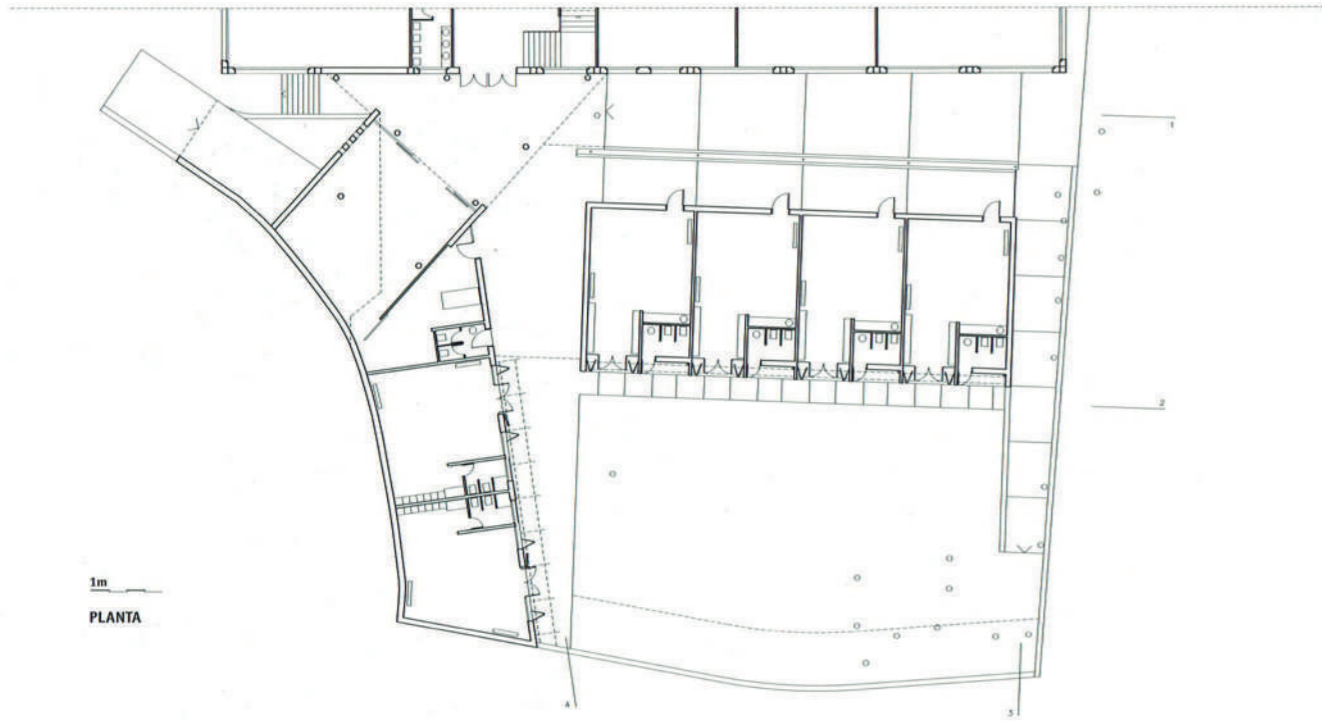
Arquitecte tècnic: Josep Maria Sanmartín Burgués

Constructora: Construccions Vallalta Munt, s.l.

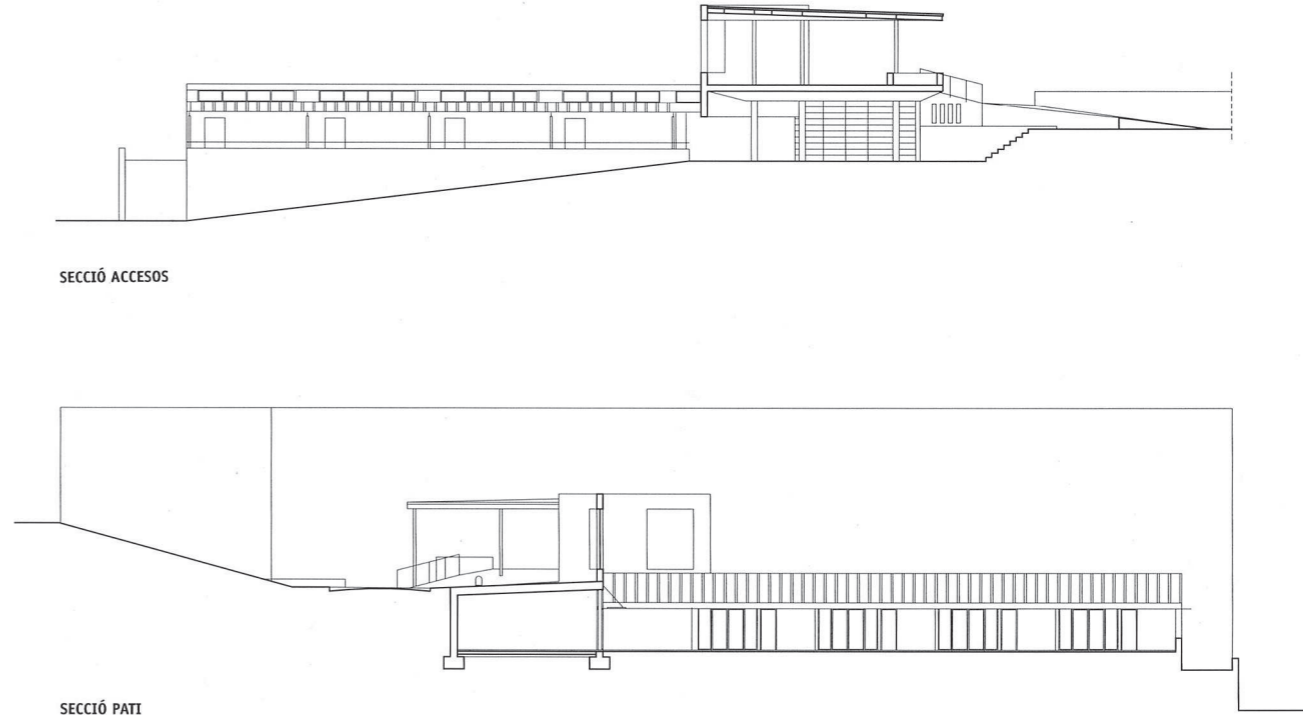


fotografia cedida per Llorenç Campdepadrós

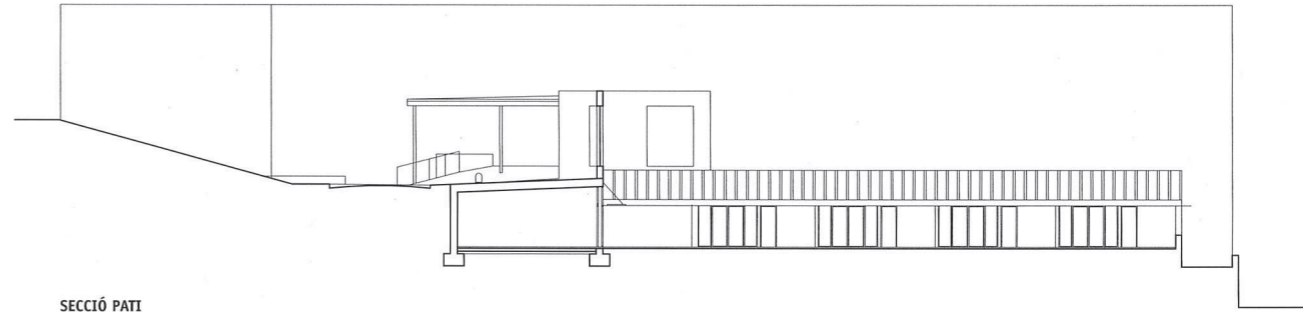
1m
PLANTA



SECCIÓ ACCESOS



SECCIÓ PATI



SECCIÓ AULES

1m



Obres seleccionades



Premis
Puig i
Cadafalch
1996
interiorisme

CASA ANGLADA



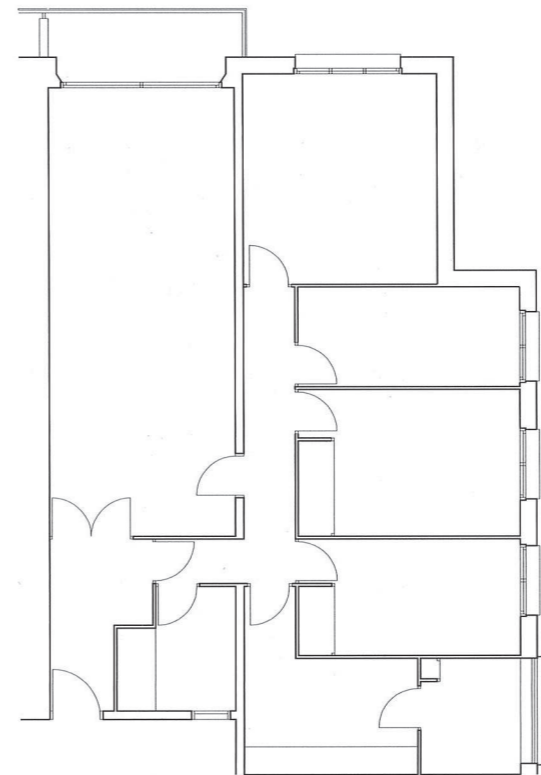
CASA ANGLADA

A més a més de complir el programa que havia definit la meua clienta, el projecte pretenia, bàsicament, evitar el llarg passadís en forma de L que tenia inicialment el pis i incorporar més el bany a la zona de nit. Per aconseguir aquesta necessitat es va desplaçar la circulació des del rebedor a la porta interior de la sala d'estar, es reduí i es va fer una gran vidriera en diagonal que acompanyés la circulació cap al passadís. Aquest es va reduir de dimensions i es va integrar una habitació de despatx a l'habitació principal, cosa que va ajudar a obtenir el projecte pretès.

Per necessitats de la propietat es va anul·lar una altra habitació per incorporar-la a la cuina, i s'ha creat una cuina-menjador amb rebost inclòs, amb més lluminositat, aprofitant les dues obertures d'aquestes peces.

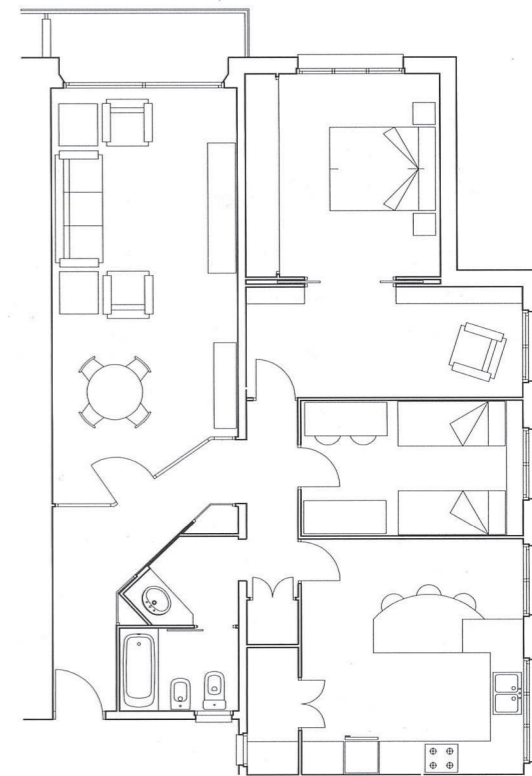
Promotora: Judith Anglada i Bonamusa
Arquitecte tècnic: Joan Fèlix Martínez i Torrentó
Constructora: Garrotxa Obras, s.l.
Industrials: Instal·ladors Autoritzats, s.l.





1m

PLANTA ACTUAL



1m

PLANTA REFORMADA

CASA CALSAPEU



CASA CALSAPEU

La intervenció preveu la reforma total de la planta baixa, que s'integra amb els pisos superiors amb una plataforma elevadora hidràulica fins al primer pis i s'unifica l'accés a la planta baixa. Al primer pis es reforma una part de l'actual habitatge per tal d'ubicar-hi un dormitori, i es milloren els accessos i la mobilitat per tal d'adequar-ho tot a un membre discapacitat de la família, motiu principal que preveu l'execució d'aquestes obres.

Així doncs, la intervenció s'ha fet amb la idea de conservar al màxim l'habitatge existent, respectant paviments i revestiments, de manera que la plataforma elevadora que uneix la planta baixa amb el primer pis fos el menys aparent possible i amb el màxim de lleugeresa i transparència.

La traça en diagonal al passadís proporciona, a part del trencament formal de l'ortogonalitat, l'amplada més adequada tant a la cuina com al menjador definint la prioritat de fluxos.

A l'espai destinat a la cuina, s'hi ha ubicat una petita finestra a la façana nord per tal d'equilibrar la il·luminació natural de l'estança i amb l'obertura a la paret que tanca la caixa d'escala, proporcionen llum i amplitud visual juntament amb el tancament de fusta i vidre del vestíbul i la caixa d'ascensor.

Quant al tractament de façana, la que dona al c. Creus, s'ha tractat amb diferents acabats de l'estucat de calç tradicional, marcant les juntes per equilibrar l'espai determinat per les franges horitzontals de rajola existents. A la façana del c. Pasqual Madoz, s'hi han modificat les obertures de la planta baixa, seguint les directrius de les existents per tal d'harmonitzar el conjunt.

Promotor: Jaume Calsapeu i Cantó

Arquitecte: Xavier Pous i Layret

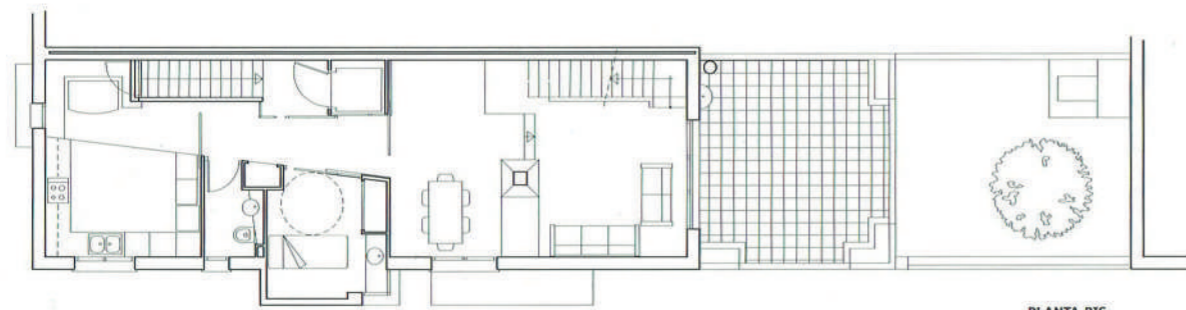
Constructora: La Cornisa, s.c.l.

Industrials: Cruixent, *ascensors*; Valverde, *fusteria*

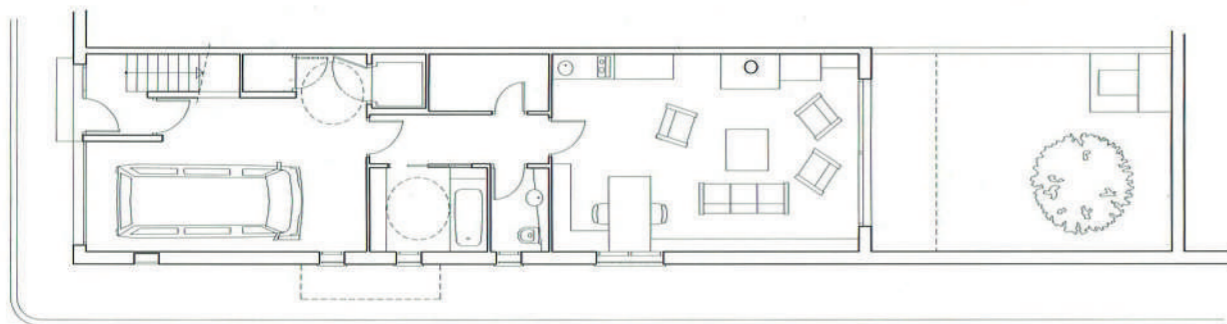




56

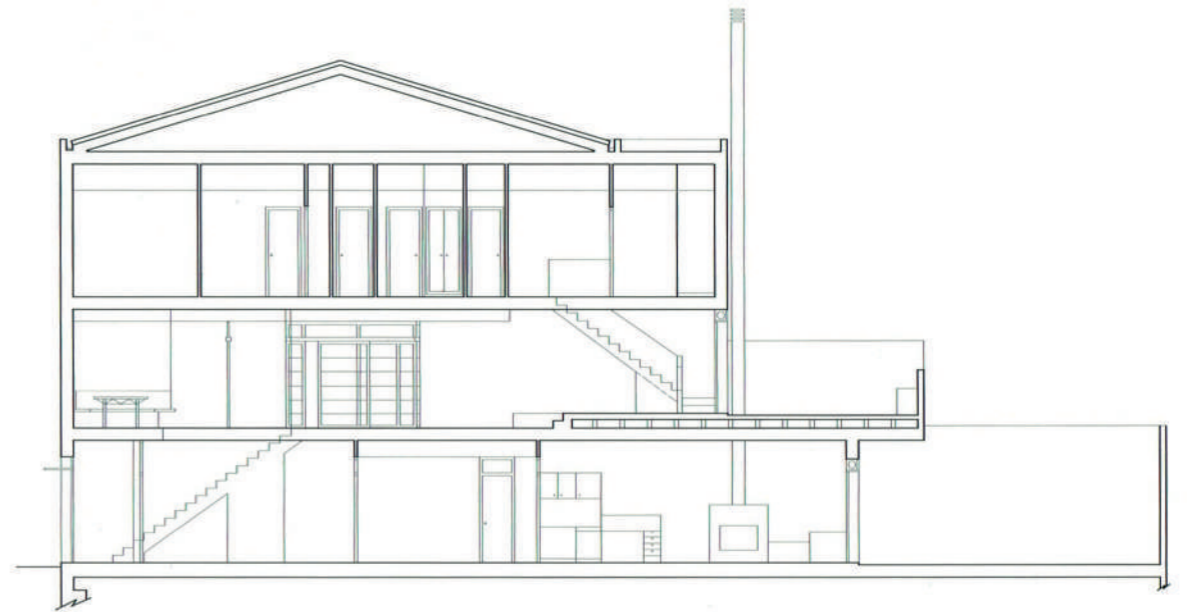


PLANTA PIS



PLANTA BAIXA

1m



SECCIÓ LONGITUDINAL

1m

57



CASA TEO



CASA TEO

L'habitatge, construït el 1935, està situat al primer pis d'una antiga casa de cós, al carrer de Sant Cugat, a l'exemple de ponent que projectà el pla Cabanyes. La fragmentació de la propietat, que suposava l'antiga casa de cós en propietat horitzontal, ha donat en molts casos resultats lamentables, a excepció de les cases d'escaleta o algun altre exemple aïllat. L'habitatge a reformar és un d'aquests casos desafortunats, fruit d'una excessiva especulació del sòl, de la qual van resultar estances amb una gran migradesa de les seves qualitats espacials: Una habitació que ventilava a través de l'escala de veïns; dues estances llòbregues que donaven al que pretenia ser un pati de llums i un bany ocupant part de la terrassa a continuació de la cuina malmeten les dimensions i possibles relacions exteriors del menjador-sala d'estar.

Projectar l'habitatge, en aquest cas, ha estat com mirar a través de les parets per descobrir els possibles espais que hi eren amagats. La goma, més que el llapis, ha estat l'eina emprada en la projectació, i la maceta en serà la de la seva construcció. La recerca dels espais que són propis a l'habitatge ha portat a definir dos espais. Un a la part de davant, més privat, que dóna al carrer, i un al darrere, donant al pati interior d'illa com a part més pública de la casa, a la manera de l'habitatge àrab, on els graus de privacitat dels usos són un dels condicionadors essencials de l'habitatge. Recuperar les qualitats espacials de l'habitatge ha estat possible gràcies a un ús poc intensiu que d'altra manera hauria comportat una excessiva fragmentació de l'espai que fins i tot podria haver entrat en contradicció amb les normes més bàsiques de salubritat i higiene.

La reforma ha consistit en l'enderroc dels envans que separaven la cuina, el rentador i el menjador, així com el que separava les dues habitacions de l'altre costat de la casa i se n'ha reforçat l'estructura duplicant les bigues existents de fusta per augmentar la seva inèrcia.

S'ha aixecat el terra existent per col·locar una capa de formigó alleugerit, armada amb una malla electrosoldada per a la millora del repartiment de càrregues i el monolitisme del forjat.

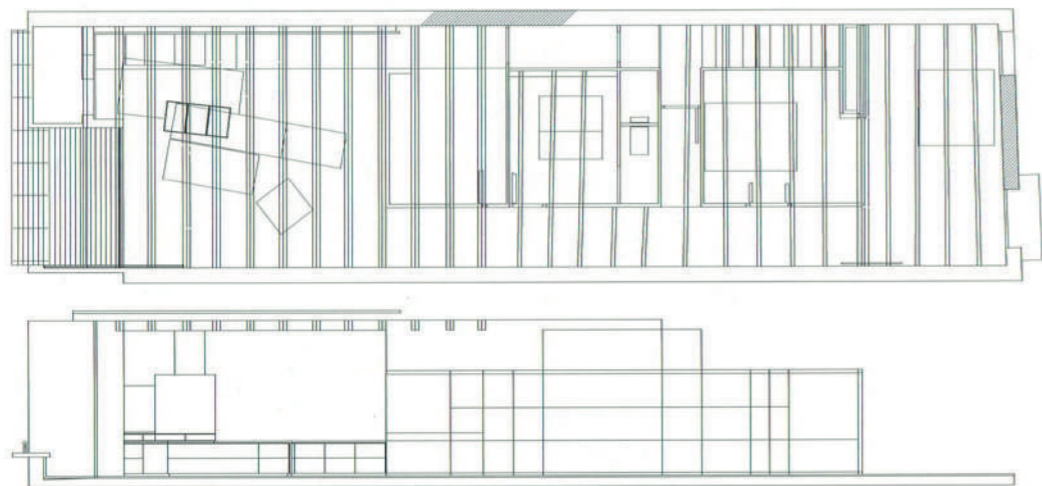
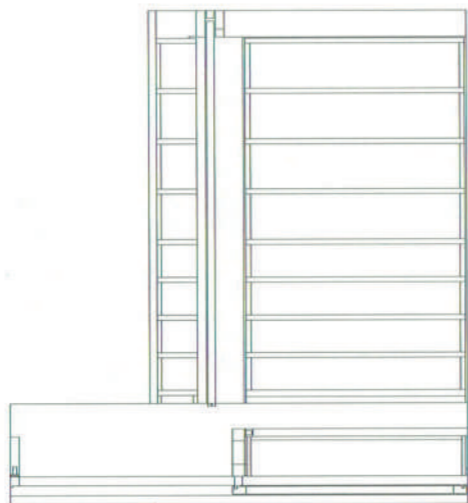
Promotors: Jaume Teodoro i Núria Masriera

Arquitecte: Antoni Bou

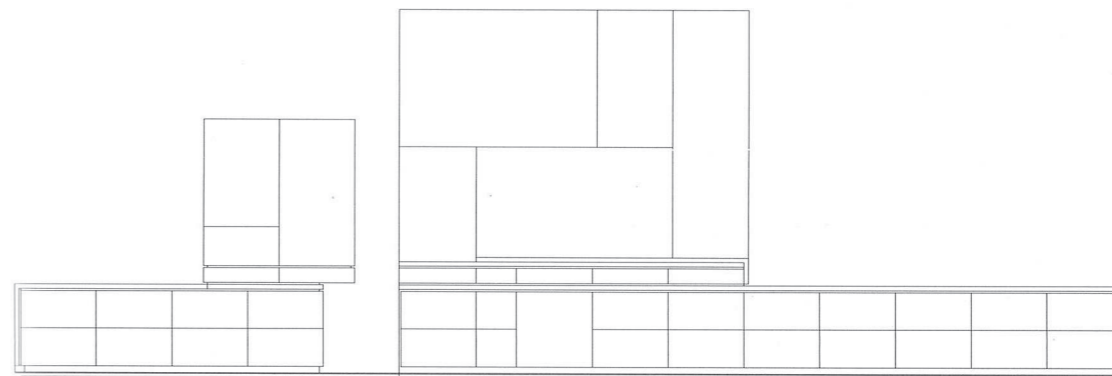
Arquitecte tècnic: Lluís Agustí

Industrials: José Calle, *ram de paleta*. Jordi Teodoro, *fusteria*.





1m



1m

AGÈNCIA DE L'ONCE



AGÈNCIA ADMINISTRATIVA DE L'ONCE A MATARÓ

El local objecte de la intervenció plantejava la dificultat de ser summament allargat i estar fraccionat per tres vestíbuls d'accés als habitatges situats en les plantes superiors.

El programa és, a la vegada, relativament complex amb àrees administratives i assistencials que requereixen una extrema compartimentació de la distribució.

La idea ordenadora parteix de considerar dues bandes en sentit paral·lel a la façana llarga buscant l'optimització de la llum natural i absorbint els vestíbuls que fraccionaven la planta.

La circulació adquireix el caràcter d'un eix longitudinal que articula una sèrie d'espais de distribució que sempre tenen llum natural, mitjançant la utilització d'envans de vidre.

Els materials de revestiment no tenen una finalitat merament decorativa, sinó que es disposen amb relació al caràcter, escala i la funció de cada espai.

Aquests materials són, fonamentalment, pedra natural mat, fusta de faig i vidre; disposats amb criteris compositius buscant unir l'elegància i la discreció requerida per l'entitat propietària.

Les façanes es dissolen en panys de vidre i es recorre a una marquesina metàl·lica de protecció que dóna la necessària unitat a la intervenció.

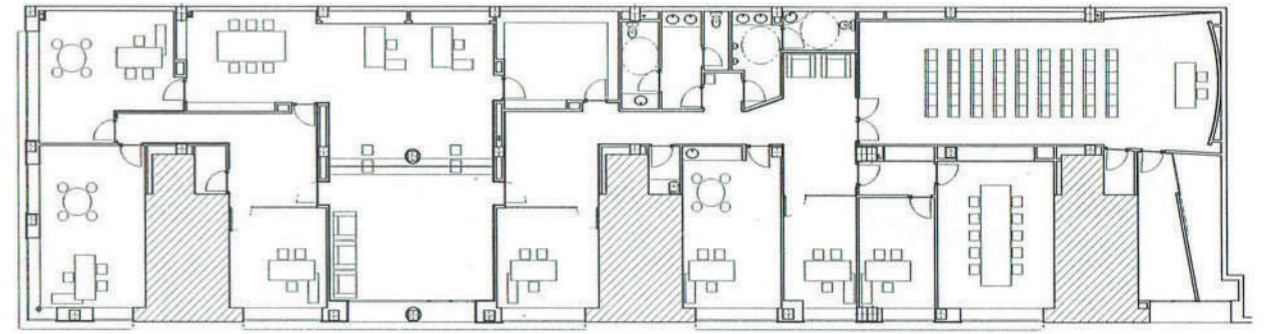
Promotor: ONCE

Arquitecte: Joan Blat i Pizarro

Arquitecte tècnic: Maria José Tatay Romeu

Constructora: Construcción y Gestión de Servicios, s.a.





PLANTA



DESPATX MILÀ ADVOCATS



DESPATX MILÀ ADVOCATS

Els condicionants físics del local, la necessitat d'adequar els definidors espacials d'un despatx d'advocats, així com la voluntat d'aconseguir la menor fragmentació possible de l'espai, han estat el motiu de reflexió en l'acte de projectació.

Els dos despatxos, situats a façana, busquen el seu caràcter en un espai més recollit i més interior on se situa la taula de treball, i un espai més generós que ocupa l'ample de la façana, on se situaran les taules de reunions. El despatx principal es col·loca a la façana del carrer des d'on es gaudeix de la imatge de l'edicle i el turó de can Boada, alhora que també es pateix la vista de l'edifici de la torre Europa, i l'excessiva i malaurada propaganda de la Caixa d'Estalvis Laietana sobre l'inoportunitat situat tramvia. El despatx principal es sobredimensiona per poder-lo usar com a sala de reunions i juntes, tot permetent una menor fragmentació de l'espai en diferents i petites estances.

Emplaçats al mig del local es trobaran els serveis comuns del despatx: l'administració, el lavabo, l'arxiu, l'office, la sala d'espera i la sala de visites.

L'administració, entesa com el cor del funcionament del despatx, ha buscat la màxima dimensió de l'amplada del local, i la màxima il·luminació a través del gran finestral obert al pati de ventilació, que funcionarà com a ampliació espacial. Tres grans portes corredisses i tres portes batents permetran gaudir de la continuïtat espacial de façana a façana quan els despatxos no estiguin en funcionament.

L'arxiu temporal, amb poca alçada, permetrà una mínima compartimentació, amb el pas d'accés al despatx de la façana a l'interior d'illa.

El lavabo, l'arxiu i l'office se situen al costat del pati de ventilació, on es troben les escomeses de les diferents xarxes d'instal·lacions.

Promotors: Milà advocats

Arquitecte: Antoni Bou

Arquitectes tècnics: Nati Borrell i Lluís Sánchez

Col·laborador: Josep Xuriach, *estudiant d'arquitectura*

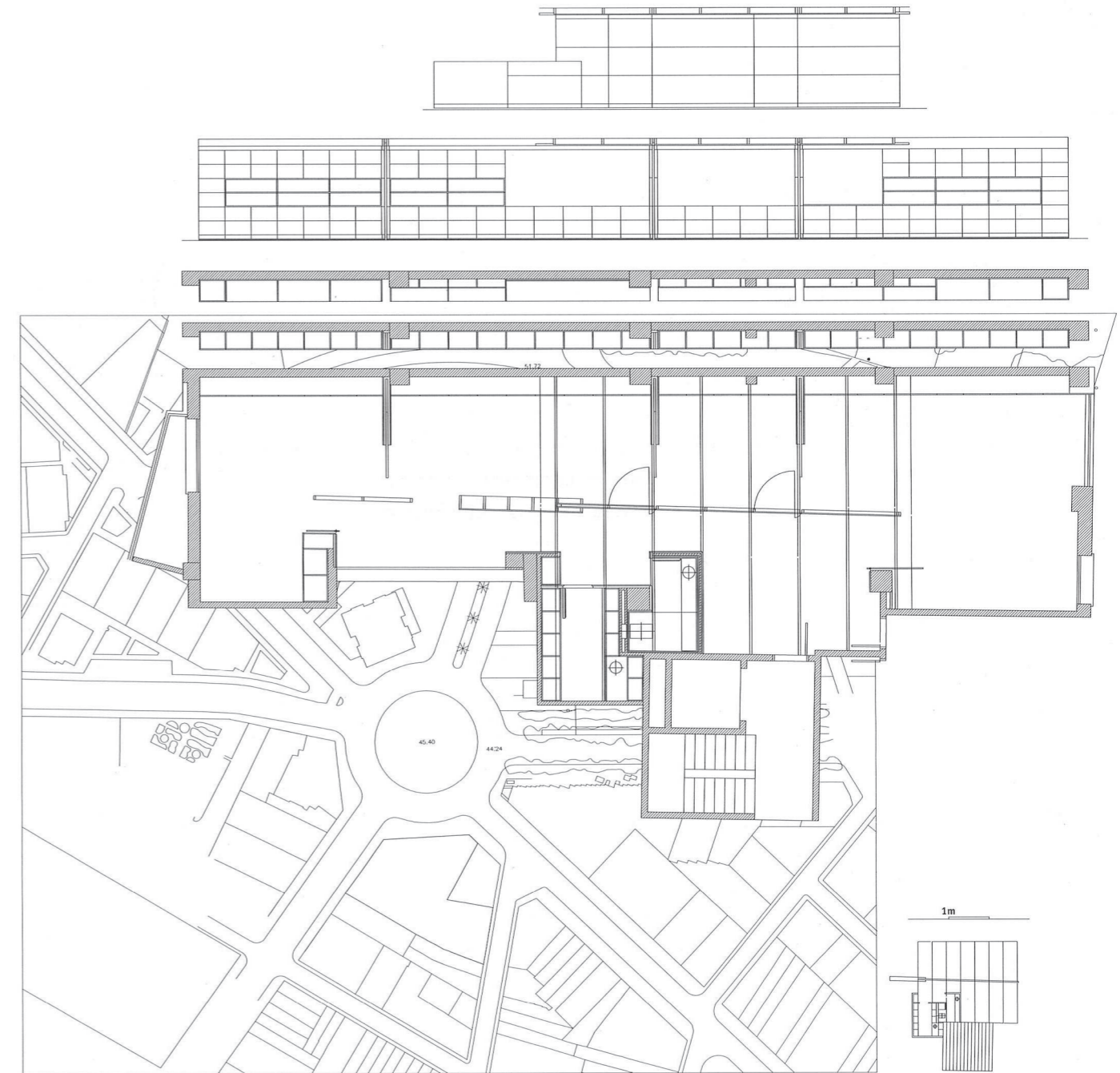
Industrial: Joaquim Alabarce, *fusteria*



fotografia: Jordi Gasull



fotografia: Jordi Gasull



composició plànols: Antoni Bou

HERRIMANMENDELSON

Guardó dels Premis Puig i Cadafalch 1996

La peça es diu HERRIMANMENDELSON, George Herriman (1880-1944) dibuixant de còmics nord-americà i Erich Mendelsohn (1887-1953) arquitecte expressionista alemany. La peça és una simbiosi dels dos, dels seus paisatges i les seves arquitectures.

Herriman dins la seva surrealista i molt coneguda tira de còmic "KRAZY KAT" (1913-44) introduïa com a referent dins cada vinyeta junt amb un etern horitzó una muntanya de formes molt arquitectòniques. Mendelsohn en els seus primers anys d'arquitecte durant la 1a Guerra Mundial (a les trinxeres) va dibuixar sobre petits papers tota una sèrie d'arquitectures molt esquemàtiques i simples, esbossos no realitzats mai, (Projectes Imaginaris) amb forma de dunes, muntanyes i paisatges en general. Les arquitectures d'un i les muntanyes de l'altre tenen en molts casos molta semblança. Ajuntant-los observem l'arquitectura com un paisatge i els paisatges com arquitectures, (ajuntem 2 temps, 2 espais, 2 conceptes) un ideal integrant Arquitectura i Naturalesa, (tipus Bruno Taut).

Aquesta peça, com la resta del meu treball dels últims anys, gira entorn a la idea de complement, explicant aquest com tot allò que defineix i situa l'home.

En aquest cas l'arquitectura seria complement de (lloc/temps/record), és des d'un objecte a una idea. Un espai, el temps, els altres, el propi cos (relativitzant el concepte del jo), els records, el sexe, l'art (actua com a salvavides), la mort. (L'home és complements). Els records serien els nostres complements més definitoris (més inflats i que pesen més).

Els complements s'acumulen, l'home sempre acumula de tot, omple, omple vertiginosament davant la impossibilitat del buit, més o menys desitjat.

L'arquitectura, doncs, funciona com un complement més, que defineix una part de l'home i el seu paisatge, tant privat com el públic, l'obert i el tancat, (l'obert visible en la seva totalitat, el tancat mostrat només parcialment).

Dani Montlleó

DANI MONTLLEÓ Mataró, 1966
Viu i treballa a Mataró

Exposicions individuals

- 1995 *Los Madelman lo pueden todo*. Sala Mas, Santa Coloma de Gramanet
1994 *Un Otto, un Raisannfal*. El Refugi, Badalona
Irritacions. Sala d'exposicions de l'Ajuntament, Mataró
1993 *M-AKA*. La Sala del Llimoner, Mataró
1992 *M*. Sala l'Aixernador, Argentona
1991 Teatre Villarroel, Barcelona
1990 *KF59*. Sala d'exposicions de l'Ajuntament, Mataró

Exposicions col·lectives

- 1997 *Tras(to)caments*. Col·lectiva Mataró-Reus. Centre de Lectura i Sala Quatre, Reus
Una casa molt particular. Naus industrials deshabitades, ACM, Mataró
Free Zone. QUAM Poblenou, Barcelona
1996 *Cinquanta-cinc minuts*. Museu Comarcal del Maresme, Mataró
Els meus amics i amigues. Espai 22a, Poblenou, Barcelona
Ceci est la couleur de mes rêves. ACM, Mataró
1994 *Rastres*. Sala de la Caixa Laietana, Mataró; Escola d'Arts i Oficis, Vic
Braderie d'Art. Roubaix, França
1993 *Documentos*. Sala el Ojo Atómico, Madrid
1992 *Fragments de naufragi*. Sala Transformadors, Barcelona

Muntatges al carrer

- 1993 *Els dies blaus*. Estació de tren, Mataró
1992 *Abocador*. Mataró
Bonjour Monsieur Courbet. Mataró



HERRIMANMENDELSONN
Silicona i metacrilat
22 X 22 X 12 cm
1997
11 unitats

fotografia: Jordi Gasull

Premis Puig i Cadafalch 1996

edició Consell Municipal del Patrimoni Arquitectònic i Ambiental

preselecció, coordinació i realització dels premis Miquel Vera (arquitecte), Anna Quadrada, Josep Manel Vegas

fotografies Jaume Miró

disseny gràfic Domènec

guardons de les obres premiades Dani Montlleó

agraïments Carles López, Antoni Bou

correcció lingüística Centre de Normalització Lingüística, Maresme-Mataró

fotomecànica T&M

impressió Gràfiques Solà

D.L. : B-41364-97



**AJUNTAMENT DE
MATARÓ**

Consell Municipal del Patrimoni
Arquitectònic i Ambiental