

# Premis Puig i Cadafalch 1992



Premis  
Puig i Cadafalch  
**1992**

Premis  
Puig i Cadafalch  
1992



**AJUNTAMENT DE  
MATARÓ**

Consell del Patrimoni  
Arquitectònic

Mataró, novembre de 1994

**Edita:**  
Consell Municipal del Patrimoni Arquitectònic

D.L.: B-37.153-94

**E**N LA CONVOCATORIA DEL PERIODE 91-92, es pot considerar que els Premis Puig i Cadafalch es varen consolidar com un esdeveniment destacable i socialment valorat de la vida cultural i de l'activitat constructiva a Mataró.

Amb els Premis entregats l'octubre del 1993 es regularitzaven els terminis de concessió -que s'havien retardat l'any 1991-; es consolidava també l'exposició de les obres seleccionades i la realització de les activitats acadèmiques i divulgatives en l'estatge de la Fundació Cultural Laietana que tan gentilmente ens cedí la casa Coll i Regàs, obra exemplar de l'arquitecte mataroní que dóna nom als Premis. El nombre creixent d'assistents als actes i a l'exposició, així com les informacions i debats en els mitjans de comunicació de la ciutat, varen evidenciar el creixent interès dels mataronins- i no sols dels membres dels gremis afectats- pels temes arquitectònics i per la qualitat dels nostres espais públics.

De fet aquesta és la principal finalitat que persegueixen els Premis: fer que tot promotor, arquitecte i constructor, quan encarreguen, projecten o executen una obra privada -ja sigui habitatge unifamiliar o plurifamiliar, unes oficines, una botiga, un bar o, fins i tot, un panteó funerari- tinguin molt present que no tan sols estan actuant en l'àmbit del privat, sinó que estan fent ciutat, estan fent una aportació a la cultura -o a la desculturalització- de Mataró, amb tot el que això representa.

És bo que tots els que intervenen -intervenim- en la construcció de la ciutat -també l'Administració, els seus responsables polítics i tècnics, amb les obres públiques o en el

moment de concedir aprovacions i llicències urbanístiques- es sapiguem observats i per tant responsables davant de la resta dels nostres conciutadans, en la mesura que estem intervenint sobre un patrimoni col·lectiu i no sols satisfent una conveniència privada.

En aquesta convocatòria la sorpresa -i també la polèmica estimulante- va estar en la concessió del Primer Premi d'Arquitectura al panteó de la família Jofre al cementiri dels Caputxins, obra de l'arquitecte Agàpit Borràs i de l'aparellador Manuel Salicrú. Aquest Premi, amés dels seus valors implícits -prou ben explicats en l'acta del Jurat que més endavant trobareu- va tenir la virtut de cridar l'atenció dels mataronins sobre els valors arquitectònics, culturals i paisatgístics que es reuneixen en el cementiri Vell; fet que resulta un toc d'atenció per a l'Ajuntament com a titular i per als particulars per tal de mantenir i recuperar aquests valors, cosa especialment recomanable ara que s'ha inaugurat el nou cementiri de les Valls, sobre els mèrits arquitectònics i ambientals del qual aquest premi va contribuir -indirectament- a atreure l'atenció dels ciutadans.

Cal destacar també la menció especial a la façana de l'edifici de l'antic teatre Clavé, totalment renovada, en la qual l'arquitecte mataroní Josep Maria Puig va fer un extraordinari treball d'investigació fins a aconseguir recuperar l'aspecte i composició originals.

En l'apartat d'interiorisme el Jurat va voler premiar l'aportació de l'arquitecte mataroní Enric Puiggalí, a la comoditat dels centenars d'usuaris dels serveis de la Companyia d'Aigües de

Mataró, que gaudeixen de la serenor, equilibri i lluminositat de les noves oficines del carrer Montserrat, i en la menció especial va voler estimular la frescor, funcionalitat i imaginació demostrades pel jove arquitecte Antoni Bou en la resolució de la distribució i l'arranjament interiors del petit habitatge-pis en un bloc entre mitgeres.

Una vegada més cal resaltar i agrair als membres del Jurat, que eren pràcticament els mateixos que en la convocatòria anterior, la confirmació de la seva estima per la ciutat i el seu interès per millorar-ne els aspectes arquitectònics i ambientals, amb les recomanacions que figuren al final de l'acta i que han estat trameses als organismes i entitats pertinents.

La felicitació i encoratjament -reiterats ja en el moment de lliurament dels Premis- a tots els relacionats amb les obres seleccionades i premiades ha de constituir un estímul a continuar en la mateixa línia de qualitat i creativitat en les seves actuacions futures, s'ha de constituir en exemple per a la resta de ciutadans i d'institucions i entitats.

*Mataró, setembre de 1994*

**Salvador Milà i Solsona**

*2n tinent d'alcalde*

*President del Consell Municipal del Patrimoni Arquitectònic*

**E**LS PREMIS PUIG I CADAFALCH que atorga l'Ajuntament de Mataró per distingir periòdicament les millors obres d'arquitectura i d'interiorisme promogudes per la iniciativa privada permeten constatar fins a quin punt els nous llenguatges de l'anomenat art de les quatre dimensions -les tres de l'espai i el temps- han impregnat la societat civil d'una de les ciutats culturalment més actives de Catalunya.

Les obres seleccionades com a finalistes descriuen perfectament l'estat de la qüestió. A través de la seva anàlisi podrem descobrir la naturalesa del risc al qual és capaç d'arribar el promotor privat en matèria d'experimentació i innovació arquitectònica, el grau d'implicació dels tècnics locals en els nous corrents d'expressió plàstica en què ha derivat el moviment modern i la repercussió de tot plegat en l'evolució conceptual i tècnica del projecte i la materialització de l'espai habitable.

Les cinc obres d'arquitectura seleccionades en el període 1991-92 tenen un comú denominador: l'escassa entitat física. Sembla com si la bona arquitectura, la que pot aportar elements de progrés, s'hagués de refugiar més en el plaer solitari del col·leccionista individual que en l'experiència compartida que s'ofereix al comú dels ciutadans.

La restauració de la façana de l'antic teatre Clavé és un exercici de professionalitat i de respecte al patrimoni cultural que hauria de ser habitual. La barbàrie d'un passat immediat, que encara està fresc en la memòria col·lectiva, i la necessitat d'exorcitzar els fantasmes d'aquest passat ha portat el Jurat a destacar aquesta

intervenció exemplar amb una Menció Especial.

L'anomenada casa de la Palmera, del carrer Sant Francesc d'Assís, és una modesta aportació en un context urbà bigarrat, molt condicionat, on s'agraeix l'esclatxa de llum i la incorporació vegetal a un espai urbà dur i escassament atractiu.

La reforma i ampliació de les cases Collado i Pruna són, cadascuna en el seu entorn urbà i en el seu context socio-econòmic, el paradigma de la situació actual de l'arquitectura de promoció privada a Mataró. Uns promotors comprensius i sensibles als nous llenguatges arquitectònics confien als seus arquitectes el projecte del propi espai domèstic. Els arquitectes exploren fins al límit les possibilitats de l'espai que se'ls ofereix com a territori d'intervenció i incorporen al projecte tot el bagatge d'intuïcions, imatges i llenguatges que l'obra pot acumular. En tots dos casos el resultat està fortament condicionat per la naturalesa de les estructures preexistents, que cal fagocitar en la reforma, i pel que donen de si els espais que corresponen als respectius tipus arquitectònics; la casa Collado, un xalet a quatre vents, i la casa Pruna, un edifici entre mitgeres. Tots dos projectes tracten d'accentuar les transparències amb la penetració de la llum al centre de l'edifici a través de les cambres situades en façana que incorporen els espais intermedis de pas i circulació. El llenguatge de les dues cases, malgrat una certa tendència a l'acumulació i a l'abarrocamment de les formes d'alguns dels components, té la força i l'originalitat suficient per portar al límit les possibilitats d'innovació d'aquestes dues intervencions

afortunades.

El Panteó Jofre del Cementiri Municipal és tota una altra cosa. És la demostració de com la contenció en l'expressió i la puresa de les formes, quan s'apliquen amb mesura, intel·ligència i habilitat en les proporcions, poden aconseguir, alhora, els efectes de qualitat, sobrietat i solemnitat a què obliga el petit monument.

L'obra és un manifest a favor de la senzillesa, en un context procliu a l'enfarfagament i al mal gust. La perfecta integració en la disposició general de volums del cementiri és la demostració més palesa de com és possible incorporar el llenguatge de la nova arquitectura a un entorn fortament marcat per la presència abassegadora dels llenguatges més retòrics i obsolets. El Jurat, sensible als valors d'aquesta petita obra, li atorgà, per unanimitat, el Premi Puig i Cadafalch del bienni 1992 - 93.

En els treballs d'interiorisme la dispersió de tendències ha estat molt més evident. La naturalesa de les intervencions, de caràcter habitualment més efímer, i la funció de reclam publicitari que es pretén de l'interiorisme comercial, propicien aquesta dispersió. Els exercicis d'estil cauen a vegades en les extremituds de la moda més immediata i perible.

En alguns casos, l'esforç del sobredisseny i l'acumulació dels elements del parament i mobiliari més "a la pàge", insòlits o llampanats, no arriben a crear una atmosfera espacial mínimament harmònica i coherent. En altres, l'inevitable recurs al bricolatge o a la simple acumulació d'objectes de procedència diversa comprometen la consistència de l'obra.

Per això el Jurat seleccionà cinc obres que fugen d'aquests paràmetres i responen amb contenció i equilibri als problemes plantejats. Quatre d'aquestes obres són establiments oberts al públic. L'altre és l'interior d'un habitatge privat.

Els projectistes de La Granja Rosita Express i del Restaurant La Peixateria han sabut trobar, cadascun al seu nivell, el punt just de la correcta relació de materials i mobiliari amb l'ús d'uns locals de concurrència pública específica.

El Taller de Joies del carrer Lepanto és un exercici interessant de posta en valor d'aquests petits objectes en un espai que gairebé sempre resulta massa gran com a contenidor.

Les Oficines d'Aigües de Mataró, que reberen per majoria el Premi d'Interiorisme, són un bon exemple de correcta habilitació d'un local per al treball quotidià. Si el tractament s'hagués manifestat amb igual contundència en el porxo d'entrada l'obra hauria suscitat, probablement, la unanimitat del Jurat.

La Menció Especial que rebé la Casa Julià cal considerar-la com el reconeixement a una solució brillant en el moblament d'un espai impossible i com una invitació als ciutadans de mostrar, en futures edicions del Premi, aquells espais que aportin innovacions significatives en el disseny d'interiors.

En conjunt, però, les obres d'aquesta convocatòria són l'expressió d'un període de crisi cultural que també afecta l'Arquitectura i que, naturalment, va molt més enllà de l'àmbit estricte del terme municipal. Una crisi de valors de la societat civil que no confia als bons professionals els treballs d'importància que

comporten el més mínim risc, compensada, fins a cert punt, per les darreres alenades de l'arquitectura pública iniciada en el període d'optimisme i prosperitat del passat més immediat.

Quan calgui exemplificar els valors de l'arquitectura d'aquest període, les referències estaran en les obres de les Administracions Públiques, més que en les obres de gran dimensió -que també n'hi ha- que ha impulsat la iniciativa privada. Per això el Jurat del Puig i Cadafalch, conscient del caràcter exemplar dels premis, a més de valorar positivament l'esforç de promotors, tècnics i constructors en la materialització de les obres d'enguany, ha proposat que en properes convocatòries es pugui ampliar l'àmbit dels premis a les obres de promoció pública. Potser així, el ressò dels nous referents serà més ampli i permetrà que, de mica en mica, s'inverteixi en la construcció de l'arquitectura i de la ciutat, la tendència al xaronisme i a la vulgaritat que tot ho envaeix.

*Lluís Cantallops i Valeri*  
Arquitecte

## ACTA DEL JURAT

Mataró, 18 de setembre de 1993, reunit el Jurat dels Premis Puig i Cadafalch 1992, constituït per:

- Salvador Milà i Solsona, president
  - Lluís Cantalops i Valeri, i Manuel Cuyàs i Gibert, vocals nomenats per la Comissió Informativa de Serveis Territorials
  - Josep M. Gorgas i Vives, vocal representant del Col·legi d'Arquitectes de Catalunya
  - Rafael Carreras i Puigdengolas, vocal representant del Col·legi d'Aparelladors i d'Arquitectes Tècnics de Catalunya
  - Mercè Zazurca i Codolà, vocal representant del Foment de les Arts Decoratives
  - Xavier Comas i Bartra, arquitecte municipal
- s'aixeca la següent acta:

un cop valorades les obres realitzades entre 1991 i 1992, s'acorda considerar com a finalistes les següents actuacions **d'arquitectura:**

**Casa de la Palmera** del carrer de St. Francesc d'Assís, 9

Promotor: Sr. Joan Xalabardé

Tècnics: Antoni Tena, arquitecte, en representació d'AV Mutge i Tena arquitectes SCP

Bernat Batlle, arquitecte tècnic, en representació de GTTSL

Constructors: Josep Jordana, paleta.

Estructures cuatro, SA

**Façana de l'antic Cinema Clavé** de La Rambla, 40

Promotor: Immobiliària Modern

Tècnic: Josep M. Puig, arquitecte

Constructors: Pipsa, restauració

Serralleria artística Joaquim March.

Premont, SA Jordi Montemar, prefabricats de formigó

**Casa Pruna** del Carrer Pizarro, 53

Promotor: Jordi Pruna

Tècnics: Xavier Pous

Jordi Pous, arquitecte

Antoni Rosiñol, aparellador

Constructor: Dentell SA

**Casa Collado** de la Urbanització Sta. M. de Cirera,

parcel·la I-H

Promotor: Isabel Collado

Tècnic: Josep M. Puig, arquitecte

Constructors: Chacosa Construccions SL

Serralleria Mataró SA.

Santiago Borrell, estucats

**Panteó Jofre** del Cementiri Municipal

Promotor: Joan Jofre

Tècnics: Agàpit Borràs, arquitecte

Manel Salicrú, aparellador

Constructors: Andrés Montes, paleta.

Rafael Medina, construccions metàl·liques

### D'interiorisme:

**Granja Rosita Express** de La Riera, 41

Promotor: Rafael Jurado

Tècnic: Lluís Roca, arquitecte tècnic

Constructors: Joan Jordan, paleta.

Tallers Floriach SL, fusteria metàl·lica

**Restaurant La Peixateria** de la plaça del mateix nom

Promotor: Mestre d'Aixa, en representació de Jordi Suriñach

Tècnics: Rosa Bassols, arquitecte

Marta Pujol, arquitecte

Constructors: Saconsa SA constructora.

Serralleria Mataró, fusteria metàl·lica

**Taller de joies** del carrer Lepanto, 59

Promotores: Marta Campoy i Carina Cimadevilla

Tècnic: Josep Lluís Campoy, arquitecte

Constructors: Constructora Mataronesa, SL.

Ebifust, SL, fuster

**Oficines d'Aigües de Mataró SA** del carrer Montserrat, 27

Promotor: Rafael Montserrat, en representació d'Aigües de Mataró

Tècnic: Enric Puiggalí, arquitecte

Constructors: Àngel Sacristan, fuster. Estucats Alsina

**Casa Julià** del carrer Sta. Maria, 6

Promotora: Carmen Julià

Tècnics: Antoni Bou, arquitecte

Joan Valls, aparellador

Constructor: La Paleta SCCL

El Jurat decideix per unanimitat concedir el Premi Puig i Cadafalch, 1992, d'Arquitectura a l'obra:

**Panteó Jofre**, per l'encert en la integració física amb l'entorn, la puresa de línies i la sensibilitat del llenguatge utilitzat en tractar dels aspectes més espirituals.

Promotor: Joan Jofre

Tècnics: Agàpit Borràs, arquitecte

Manel Salicrú, aparellador

Constructors: Andrés Montes, paleta.

Rafael Medina, construccions metàl·liques

Igualment el Jurat acorda fer una Menció Especial a l'obra de la Façana de l'Antic Cinema Clavé com a mostra de la conjunció entre una tasca d'investigació històrica i una bona realització, que han permès la recuperació d'una façana singular per a la ciutat. Així mateix, el Jurat decideix per majoria concedir el Premi Puig i Cadafalch, 1992, d'Interiorisme a l'obra:

**Oficines d'Aigües de Mataró SA**, per tractar-se d'una obra de

gran lluminositat i transparència, aconseguida mitjançant un projecte clar i ordenat i una bona utilització de materials de primera qualitat, ben disposats i subtilment recordatoris de la funció que realitza Aigües de Mataró.

Promotor: Rafael Montserrat, en representació d'Aigües de Mataró

Tècnic: Enric Puiggalí, arquitecte

Constructors: Àngel Sacristan, fuster. Estucats Alsina

El Jurat també acorda fer una Menció Especial a l'obra de la **Casa Julià**, per constituir una mostra reexida de com, en un habitatge-pis de bloc entre mitgeres, amb una distribució convencional i planta en forma irregular, es poden trobar organitzacions de l'espai molt més suggerents.

El Jurat no vol acabar aquesta acta sense les següents consideracions:

**1a** com ja va fer en els anteriors premis, vol deixar consignat el malestar que li ocasiona veure la manca de sensibilitat que les companyies elèctriques i de telèfons demostren envers les façanes dels edificis i demana a l'Ajuntament que faci el possible per evitar-ho.

**2a** vist que aquests premis, a més de reconèixer el bon treball, serveixen també com a mostra de la millor obra privada realitzada en aquests darrers dos anys, fora convenient de crear-ne uns de

semblants per ensenyar la feina realitzada en el camp de l'obra pública.

I perquè així consti, els membres del Jurat signen aquesta acta en el lloc i data indicats anteriorment.

## ÍNDEX

PANTEÓ JOFRE	15
FAÇANA DE L'ANTIC CINEMA CLAVÉ	21
CASA PRUNA	27
CASA DE LA PALMERA	33
CASA COLLADO	39
OFICINES D'AIGÜES DE MATARÓ, SA	45
GRANJA ROSITA EXPRESS	51
RESTAURANT LA PEIXATERIA	57
TALLER DE JOIES	63
CASA JULIÀ	69
GUARDÓ PREMIS PUIG I CADAFALCH 1992	75





PANTEÓ JOFRE

Vaig llegir una vegada un comentari sobre l'arquitecte alemany Karl Friedrich Schinkel (1781-1841). Deia que Schinkel feia projectar els edificis als seus alumnes i que després els feia dibuixar els mateixos en ruïnes, destruïts, per a trobar-los l'ànima, la seva força i veure axí de quina manera resistien el pas del temps. M'agrada aquest exercici de Schinkel. Sempre he pensat que la bona arquitectura envella a poc a poc i amb dignitat, i que això té alguna cosa a veure amb l'ànima dels edificis que feia buscar el mestre alemany als seus alumnes.

Recordava això una vegada que vaig anar a veure la tomba de Karl Marx al cementiri de Highgate a Londres. A Highgate hi ha dos cementiris ja molt vells i allà es veu el pas del temps sobre una arquitectura anònima, a vegades enrunada i embolicada per les hores, les boires i la pluja. Si mai teniu oportunitat, aneu-hi.

No m'han agradat mai, en canvi, aquells cementiris tan alts, que com canta Daniel Viglietti la gent mal viu en un bloc de pisos i va a morir a un bloc de nínxols.

Sempre he pensat que un cementiri és una mena de museu de la cultura d'un poble i que la seva arquitectura ha d'aguantar amb dignitat el pas del temps i la memòria històrica de la col·lectivitat.

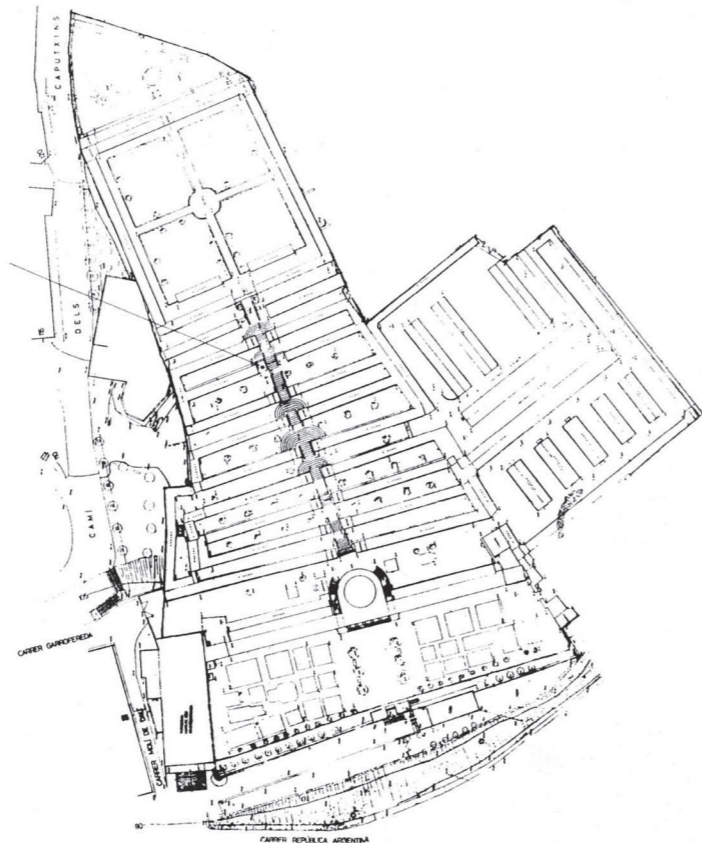
Un prestigiós arquitecte neoclàssic del XIX, Miquel Garriga i Roca, fill del Masnou, va treballar a Mataró, reformant l'edifici de l'Ajuntament de la Riera i projectant el de la peixateria. A partir de 1847 va projectar també el cementiri dels Caputxins, situat en el recinte on hi havia hagut l'antic convent dels Caputxins.

El lloc és agradable, els nínxols són de poca alçada i situat a la falda de la muntanya es gaudeix d'una bona vista de la ciutat a vegades escapçada pels edificis urbans. M'agraden molt els porxos de l'esplanada i l'eix de l'escala central que distribueix les illes de nínxols a ambdós costats, a traves d'uns graons corbats als extrems.

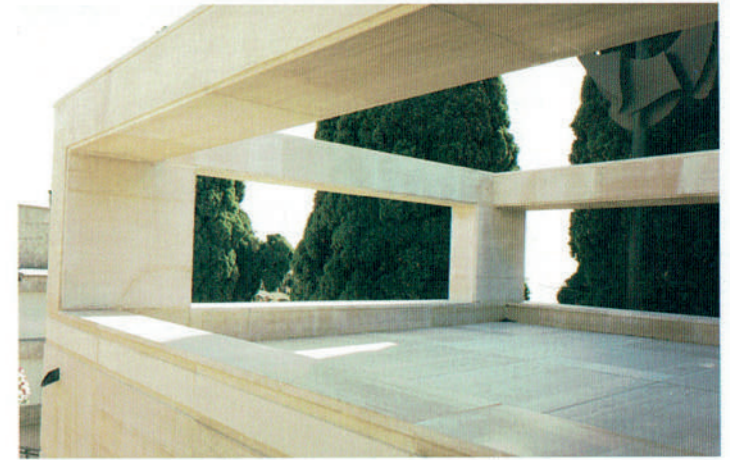
És precisament junt a aquesta escala central, en el darrer solar que quedava, on se situa el panteó de la família Jofre i Creta. En Manel Salicrú i jo, vàrem projectar el panteó com a ròtula, entre el desnivell de les dues illes de nínxols i l'eix de l'escala central.

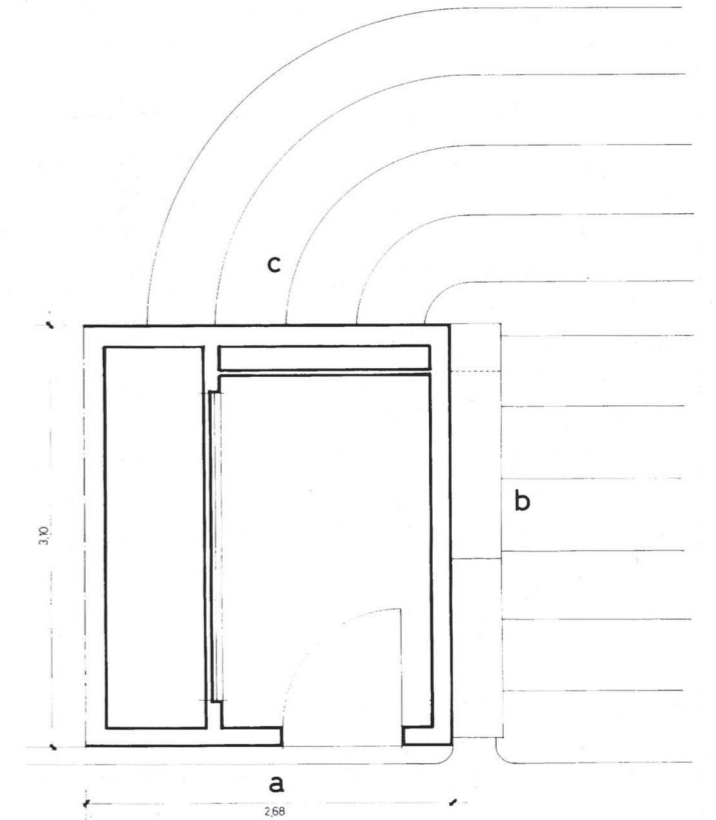
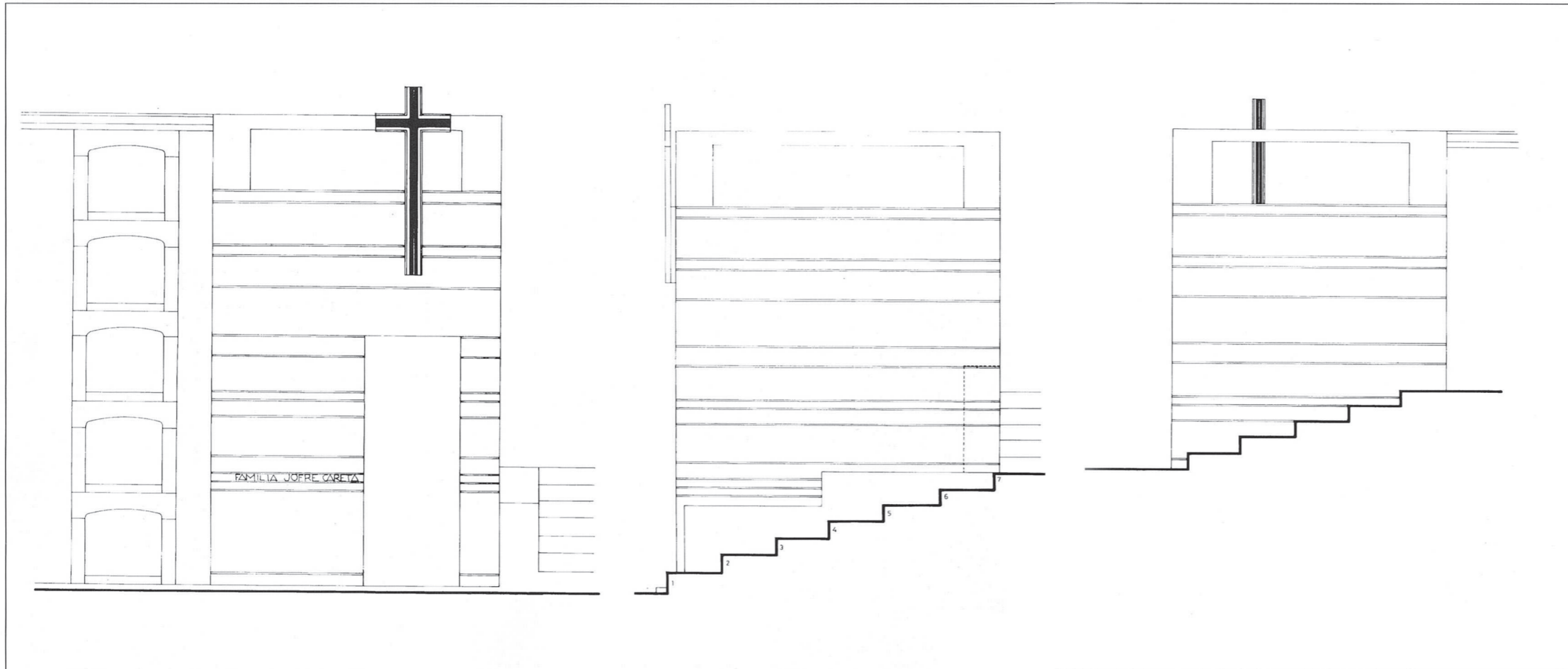
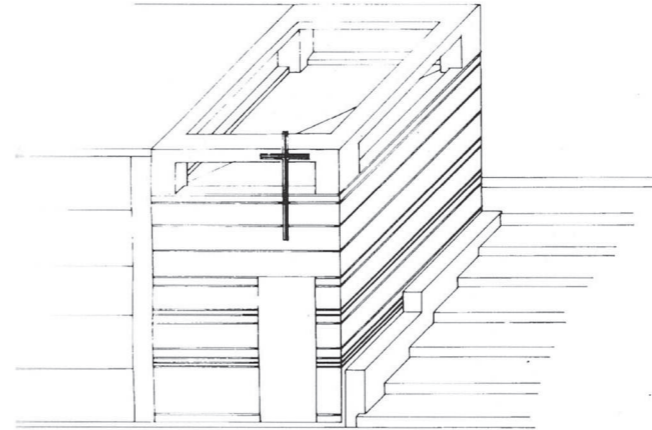
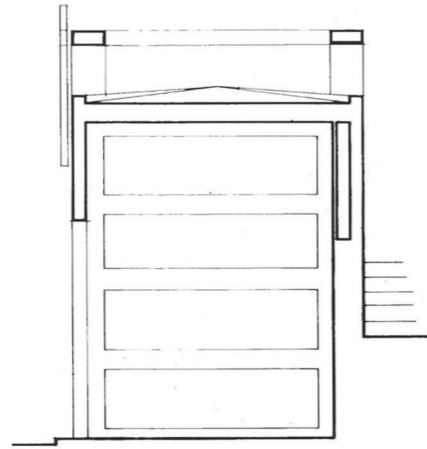
Em va agradar el text del jurat, en concedir el premi, que diu: "...per l'encert en la integració física amb l'entorn, la puresa de línies i la sensibilitat del llenguatge utilitzat en tractar els aspectes més espirituals." El pas dels anys i del temps ja diran la resta.

Agàpit Borràs i Plana



**Panteó Jofre** Promotor: Joan Jofre  
Cementiri Tècnics: Agàpit Borràs, arquitecte  
Municipal Manel Salicrú, aparellador  
Constructors: Andrés Montes, paleta  
Rafael Medina, construccions metàl·liques







FAÇANA DE  
L'ANTIC CINEMA CLAVÉ

Es tracta de recuperar la façana de l'edifici que tots coneixem amb el nom de l'Antic Teatre Clavé.

Les construccions inicials en aquesta finca daten del segle passat i estaven compostes per tres cases de cos iguals destinades a vivendes unifamiliars, de les quals les parets de tàpia de les mitgeres i façana s'han mantingut parcialment fins a avui.

Des d'aquelles dates fins ara s'han succeït amb molta freqüència canvis de propietaris i llogaters, la qual cosa ha suposat continuades reformes en les edificacions originàries sense arribar mai a un enderroc total.

En l'actualitat, per iniciativa d'una immobiliària, es planteja un enderroc de l'edifici per instal·lar-hi vivendes i despatxos.

Les característiques arquitectòniques de la façana modernista, datada del 1899, ja varen ésser valorades pel catàleg del patrimoni arquitectònic de Mataró i en el qual es fixa la necessitat de conservació de la façana i el volum de l'edifici.

En aplicació d'aquestes determinacions, el Departament d'Urbanisme i Obres de l'actual Ajuntament condicionà la llicència d'obres del nou edifici a la conservació i la rehabilitació de la façana i encarrega el projecte anomenat "de recuperació", ja que no es tracta solament d'una simple restauració, sinó que es planteja la reconstrucció d'elements i solucions arquitectòniques que la façana modernista ja havia tingut en el seu estat inicial i que havien estat enderrocades en reformes posteriors.

En resum, l'actuació se centra en tres apartats:

- Reconsideració a nivell compositiu de la part baixa de la façana.
- Recuperació d'un element fonamental com és la balconada.
- Restauració i restitució d'elements defectuosos en les dues plantes altes.

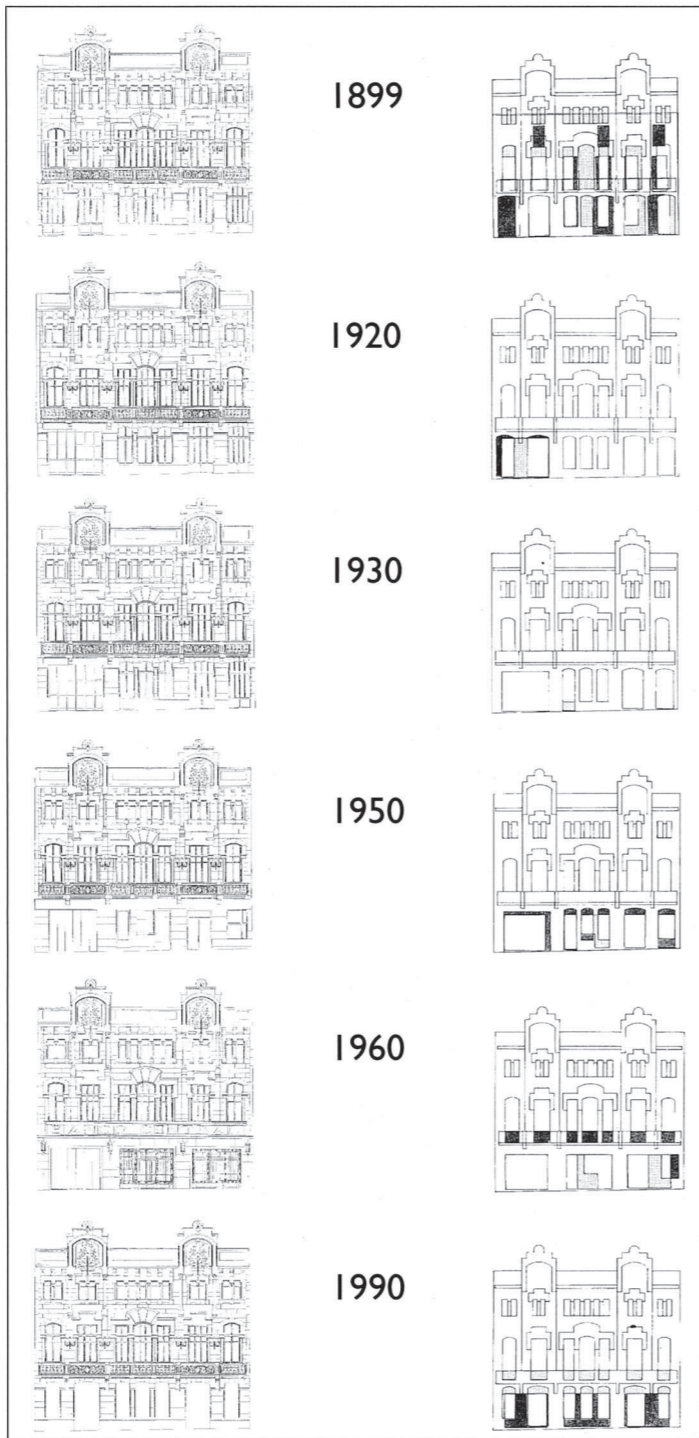
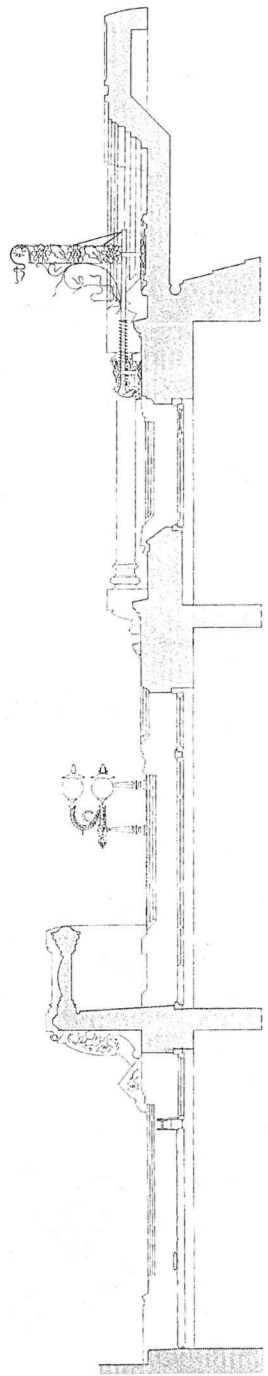
*Josep Ma. Puig*



**Façana de l'Antic Cinema Clavé**  
La Rambla, 40

**Promotor:** Immobiliària Modern  
**Tècnic:** Josep M. Puig, arquitecte  
**Constructors:** Pipsa, restauració  
Serralleria artística Joaquim March  
Premont, SA "Jordi Montemar", prefabricats de formigó







CASA PRUNA

La intervenció realitzada a la casa Pruna al carrer de Pizarro de Mataró, està condicionada pel fet d'ésser una obra a efectuar en una casa de cos on havíem de deixar de banda la planta baixa, amb la qual cosa l'accés a l'habitatge havia de respectar els forats i escala existents. Això i el limitat pressupost ens va fer actuar amb molta mesura i, per tant, la no intervenció a la façana és una altra característica que fa que aquesta obra s'aprecii només quan s'és al seu interior.

La profunditat edificable, 18 m. i el fet de no poder disposar de l'eixida de la planta baixa va provocar que apareguessin terrasses a les façanes com a elements d'estar exteriors.

Amb un programa molt determinat i amb la voluntat d'aprofitar al màxim l'espai interior, es va optar per posar l'escala al bell mig de la casa, girant-la però 45° de forma que ens permetia, d'una banda, aportar llum a la part més fosca de la casa, mitjançant paviments de vidre transparent, que ofereix tanmateix unes visions verticals força engrescadores i, d'altra banda, la diagonal trenca amb la dictadura de l'ortogonalitat tan típica de les cases de cos, i assolir així un únic espai a la segona planta on s'ubica el menjador-cuina i la sala d'estar, que amb el tractament de les golfes obertes a la sala com si fóra un balcó interior accentua aquest tractament globalitzador de la zona de lleure. Això va comportar que els dormitoris estiguessin a la primera planta, aprofitant part de l'estructura existent de la casa, al temps que sembla coherent aprofitar al màxim la llum i les vistes per a les zones on es fa més vida.

Els materials emprats són els convencionals, amb alguna llicència, com és el tractament de l'escala, com a eix generador del projecte, així com la cartel·la de trencadís que serveix de moble de la sala d'estar, al mateix temps que salva les diferències d'alçada de la part existent amb la nova intervenció. El mateix podríem dir de la llumena semicircular que continua la ja existent i que proporciona llum i ventilació a la vivenda de la planta baixa.

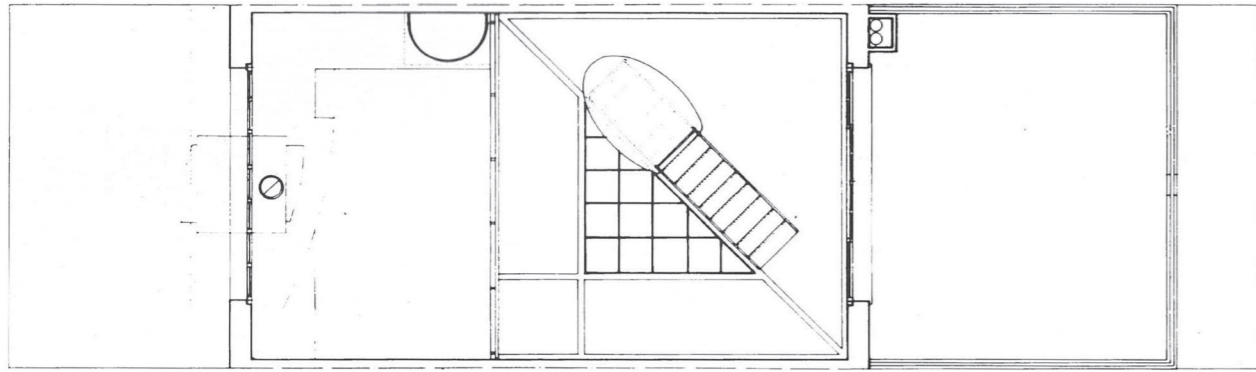
El resultat final, molt satisfactori al nostre entendre, és fruit també, sens dubte, de l'actitud valenta i encoratjadora de la propietat que ens va ajudar a portar a terme les idees expressades en el projecte fins al final.

Xavier Pous i Lairet

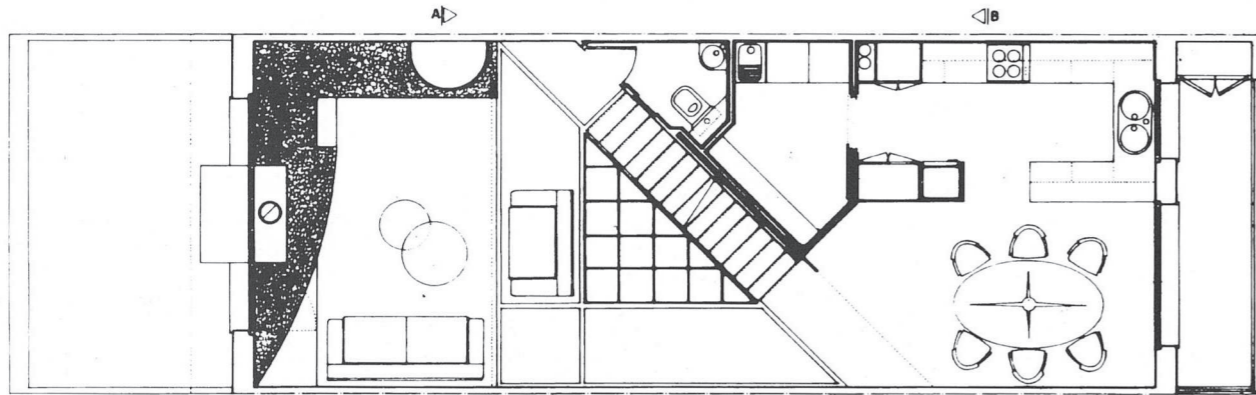
**Casa Pruna** Promotor: Jordi Pruna  
c. Pizarro, 53 Tècnics: Xavier Pous  
Jordi Pous, arquitecte  
Antoni Rosiñol, aparellador  
Constructor: Dentell SA



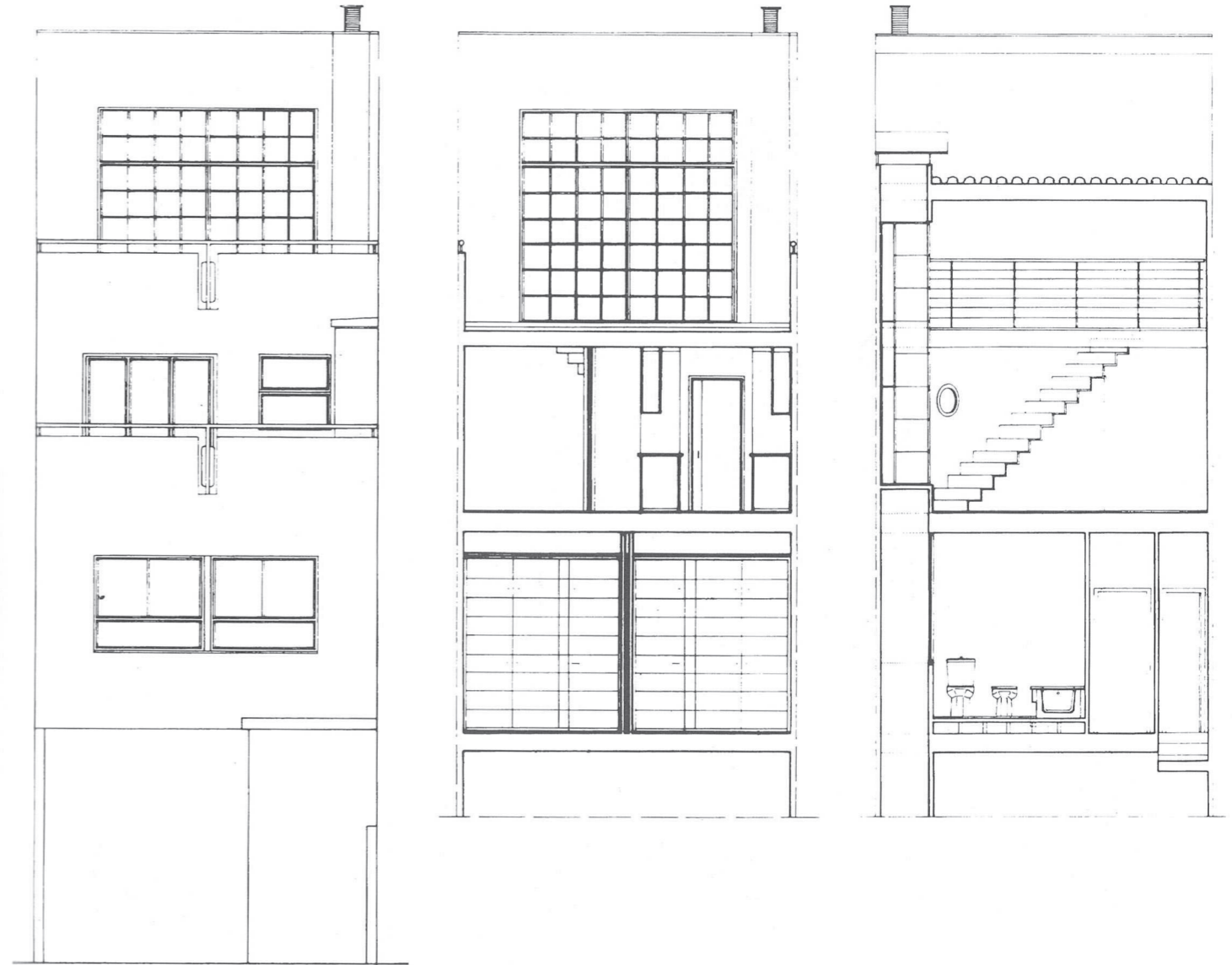
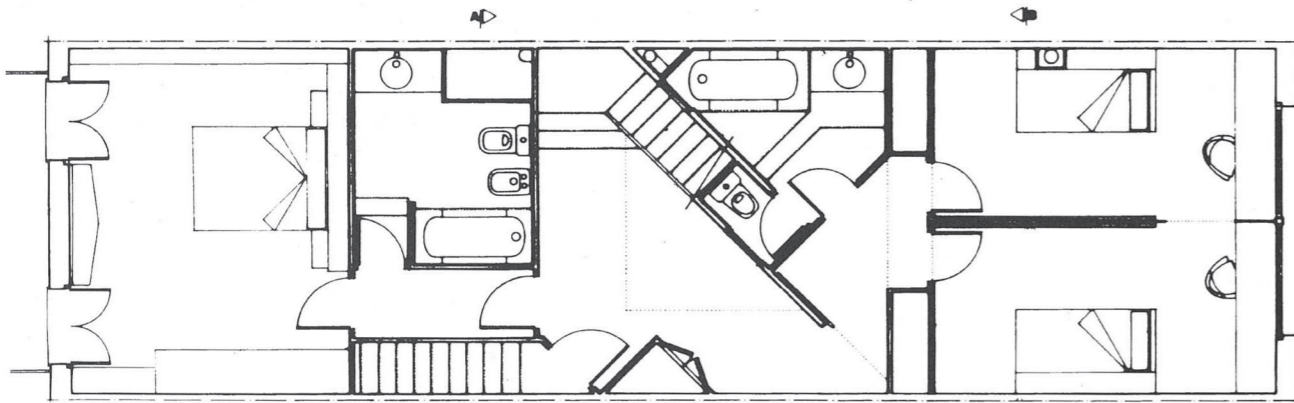




PLANTA ALTELL



PLANTA SERONA





CASA DE LA PALMERA

La casa en qüestió es troba en el nucli antic de la ciutat, en un solar que fa cantonada amb la petita plaça d'en Peric, amb unes característiques preexistents especials: hi ha una palmera i té visibilitat a ambdós extrems del carrer, en especial en direcció a la plaça de Sta. Maria.

A partir d'aquestes característiques es va plantejar el procés invers i es va establir que la cantonada seria considerada com un element especial, referència de la inflexió que en aquest punt es produeix al carrer.

Les façanes es projecten des del respecte i la referència a l'entorn; per aquest motiu, els caixons de persiana són de xapa metàl·lica, de manera que la proporció dels buits resulta semblant a la dels edificis veïns.

Si tenim en compte el mateix criteri de respecte, la planta de les golfes que per altura reguladora és permesa, s'amaga darrera de la façana, imperceptible des del carrer gràcies a la comisa amb voladís de formigó vista que corona l'edifici.

Per a un més bon aprofitament de les visuals que hi ha des de la cantonada, es col·loquen unes balconeres en el pla de la façana, que alternen en sentit vertical les baranes de xapa metàl·lica perforada amb les balconeres i les caixes de persiana de xapa metàl·lica llisa; just a la cantonada, s'hi col·loca un pilar metàl·lic de secció circular i l'accés al local de la planta baixa es retira de la línia de façana.

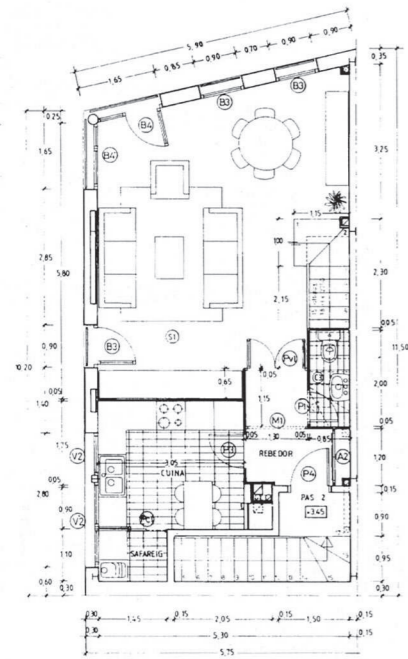
Amb tot plegat, s'aconsegueix que el tractament, tant de la composició com dels materials, de l'esmentada cantonada, sigui una referència en les visuals del carrer, accentuat amb la presència de la palmera que surt de la placeta.

Antoni Tena

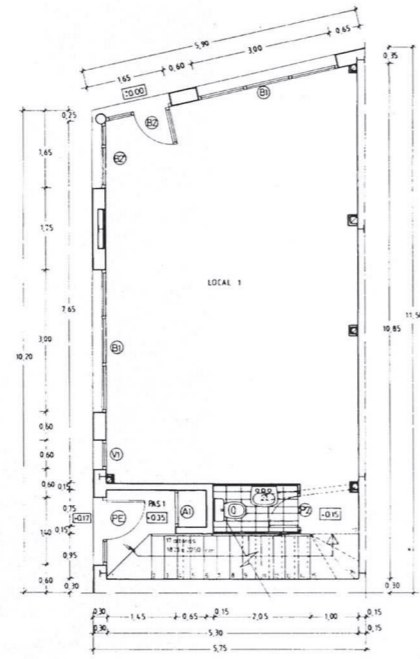
**Casa de la palmera**  
c. Sant Francesc d'Assís, 9

**Promotor:** Sr. Joan Xalabardé  
**Tècnics:** Antoni Tena, arquitecte, en representació d'A.V. Mutge i Tena arquitectes SCP  
Bernat Batlle, arquitecte tècnic, en representació de GTTSL  
**Constructors:** Josep Jordana, paleta Estructures cuatro, SA

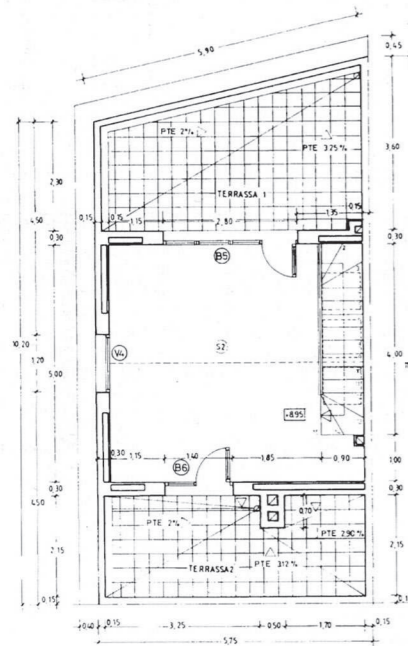




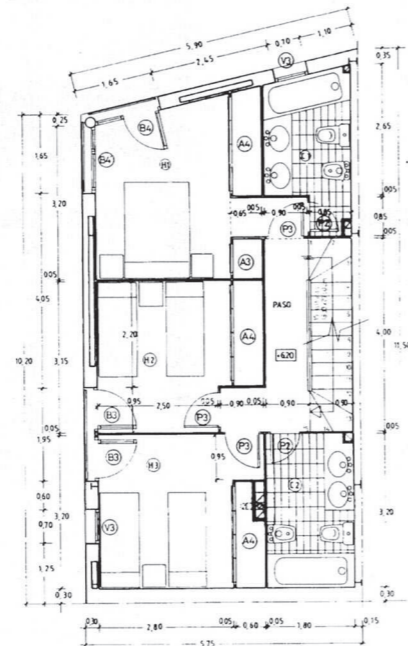
P PRIMERA



P BAIXA



P SOTA COBERTA



P SEGONA





CASA COLLADO

Consisteix en la nova ocupació d'un habitatge unifamiliar aïllat.

La insuficient dimensió de l'edificació per acollir el nou programa i unes majors possibilitats d'ocupació de la parcel·la són les qüestions que fan plantejar una ampliació i inevitable reforma del cos edificat.

L'ampliació en planta es proposa ocupant les superfícies edificables entre la casa i els límits d'edificabilitat, deixant les zones més ben orientades del davant com a jardí. En altura, l'ampliació es concreta en aixecar una planta primer pis sobre l'ampliació anterior i, parcialment, sobre la construcció inicial.

El projecte de reforma-ampliació plantejat com una mescla de dues edificacions amb dos llenguatges distants en el temps i que ambdós romanen identificables: el de finals dels anys 50 i començaments dels 60 amb l'actual dels 80.

En l'edificació existent es conserven els trets com l'estructura, el volum i els acabats de la façana; l'ampliació de major volum aparent se situa al darrera i sobreposada a l'anterior i es condicionen les decisions projectuals lligades amb la seva formalització, en no agafar un excessiu protagonisme que podria mermar el que ha de tenir la casa dels anys 50 per a ésser més petita i estar en un primer pla.

Es tracta de posar en equilibri un resultat final compost per dues edificacions, una de petita i una de grossa, de manera que la segona no es mengi a la primera, que es reconeguin els límits d'ambdues i quedin clars quins són els punts de contacte, les zones de superposició, els elements comuns i els de nova implantació.

El programa a desenvolupar és complet, sense fugir del tipus d'espais normals d'una vivenda unifamiliar.

*Josep Ma. Puig*

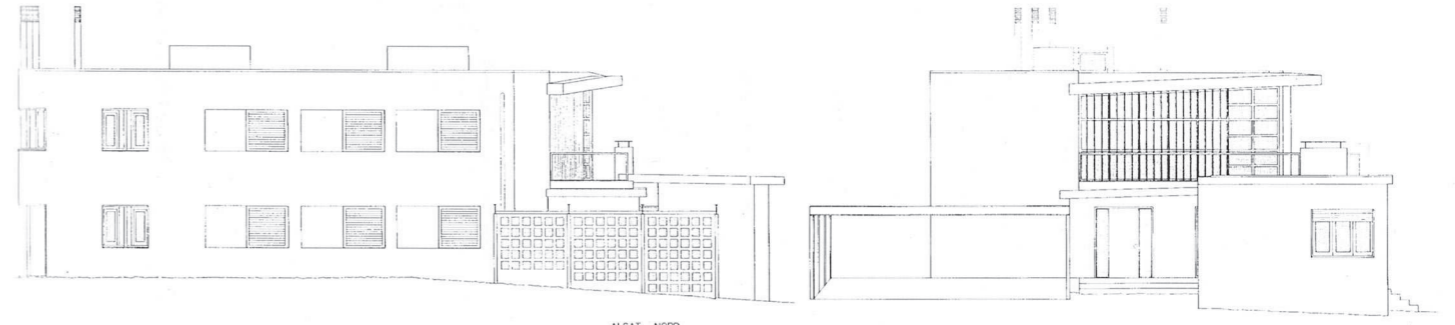
**Casa Collado** Promotor: Isabel Collado  
Sta. M. de Cirera, Tècnic: Josep M. Puig, arquitecte  
parcel·la I-H Constructores: Chacosa Construccions SL  
Serralleria Mataró SA  
Santiago Borrell, estucats





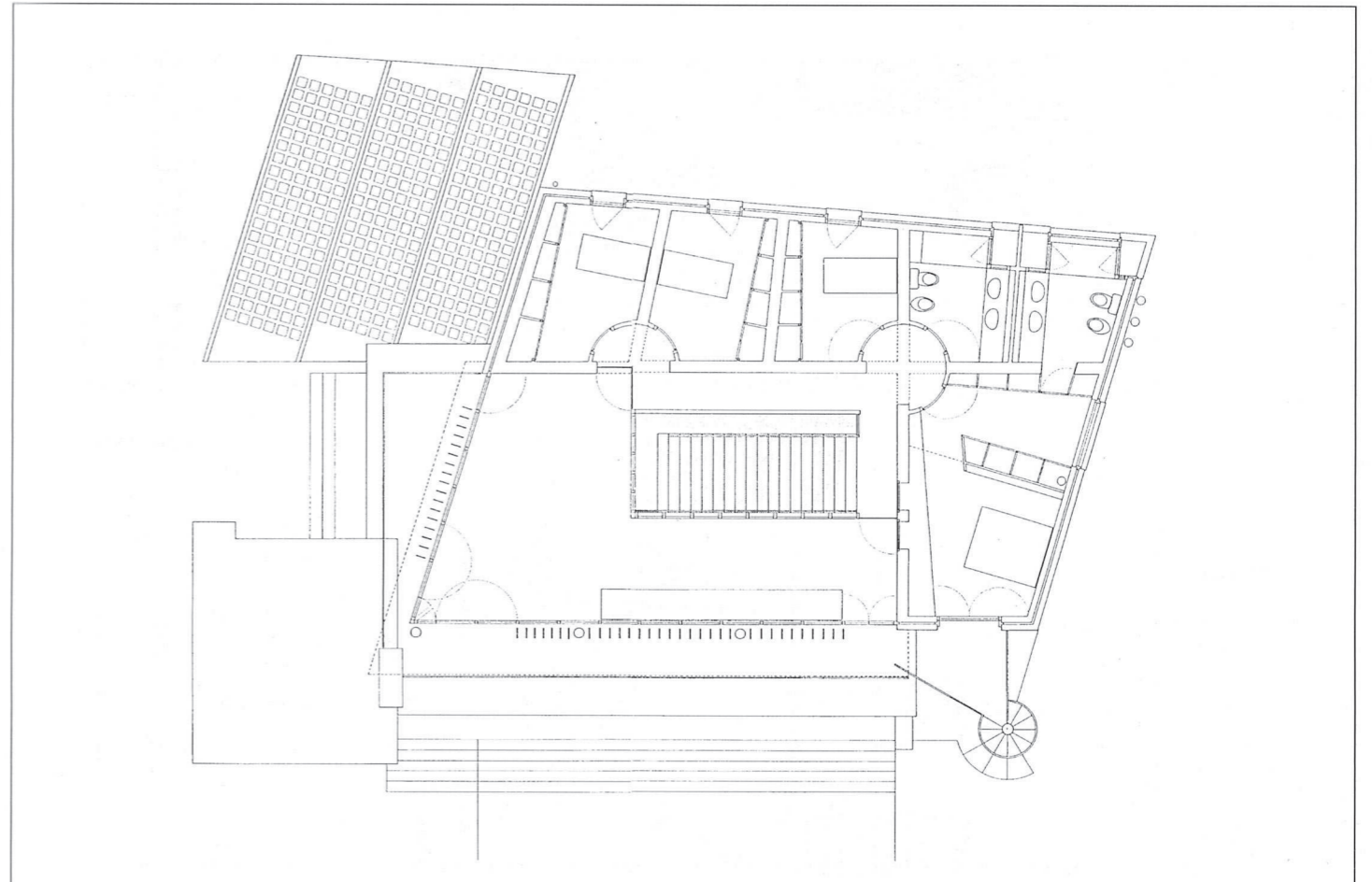
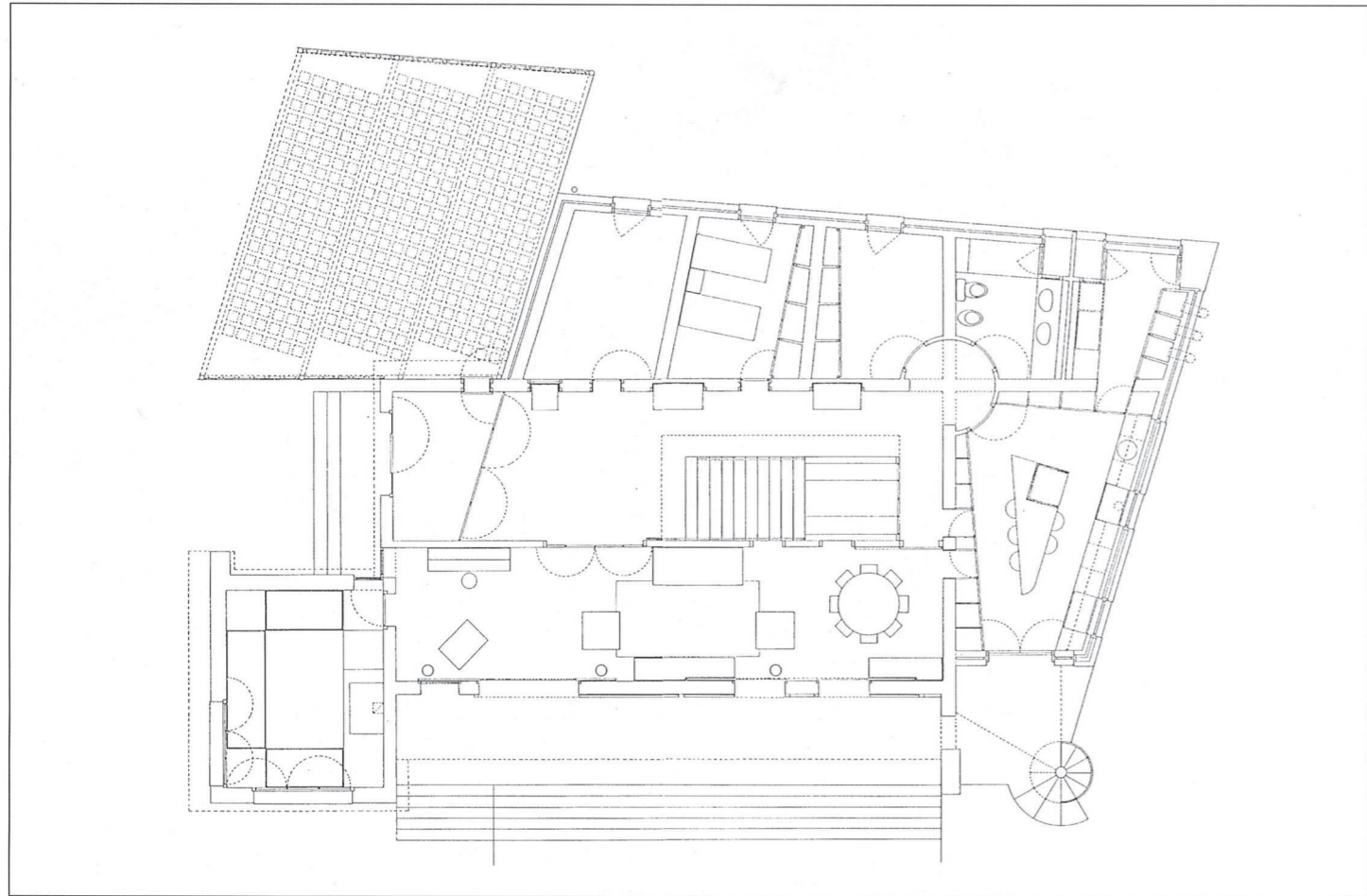
ALCAT SUD

ALCAT EST



ALCAT NORD

ALCAT OEST





OFICINES D'AIGÜES  
DE MATARÓ S.A.



Les Aigües de Mataró SA es van resoldre seguint els següents conceptes:

- 1r** Resoldre la poca alçada de sostre del local situat a la planta baixa.
- 2n** Fer un tractament d'acabats que permetés tenir un ambient interior càlid.
- 3r** Distribuir la superfície d'acord amb les necessitats de la Cia. d'Aigües de Mataró SA i que donés més espais als clients respecte a les dependències fins en aquell moment existents.
- 4t** Preveure:
  - a. Un espai d'accés amb una font, una figura de planxa esmaltada i màxima transparència cap a l'interior amb dues portes correderes de vidre.
  - b. Aquest accés pretén indicar el tema a què es refereix el projecte de remodelació.
  - c. Un espai de contractació ampli per a l'atenció al públic.
  - d. La resta de l'espai s'ha treballat de cara a l'ús interior de la Cia. d'Aigües de Mataró, buscant sempre obtenir la màxima claror, fent condicionament d'aire i distingint els següents sectors:
    - Direcció i Sala de Juntes.
    - Direcció Tècnica.
    - Secretaria de Direcció.
    - Espai per a disseny, aixecament de les conduccions d'aigua de la ciutat.
    - Espai de comptabilitat del subministrament als abonats.
    - Espai de connexió amb el públic (contractació, pagaments)
    - Cap dels serveis de Comptabilitat i Contractació.
    - Vestuaris per al personal d'oficines i serveis de Direcció.
    - Connexió amb l'antic edifici a través del pati d'illa, on queda tot el Servei de Reparacions i Material.
    - Preveure la utilització interior d'ús informàtic i fer un cel ras per a l'aire condicionat.
- 5è** Donar una imatge actualitzada de la Cia. d'Aigües de Mataró SA, intentant oferir els millors serveis i espais de cara a l'usuari i a la gent que hi està treballant.

Enric Puiggalí i Fabregas

**Oficines d'Aigües de Mataró, SA**  
c. Montserrat, 27

**Promotor:** Rafael Montserrat, en representació d'Aigües de Mataró  
**Tècnic:** Enric Puiggalí, arquitecte  
**Constructors:** Àngel Sacristan, fuster Estucats Alsina



c/ montserrat

voreta



planta



GRANJA EXPRESS  
DE ROSITA

La proposta que la propietat plantejava era la d'un projecte concret, per una planta baixa irregular i estreta; el seu destí era el d'un Fast-Food, acomodat a les nostres latituds.

Això obligà a l'ocupació d'una superfície de treball d'elaboració i de maquinària, equivalent al 50% de l'espai total de la planta, i amb la necessitat d'una fàcil comunicació entre la zona de públic i la zona de treball, tant pel personal com pels productes a servir.

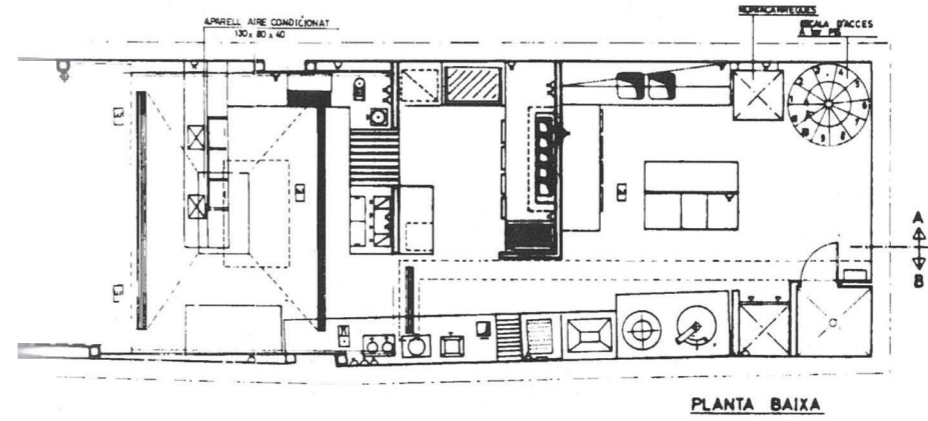
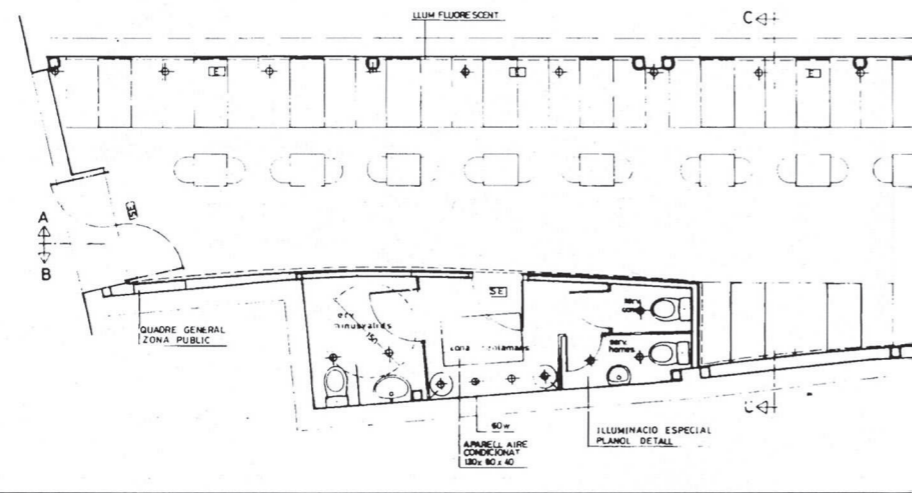
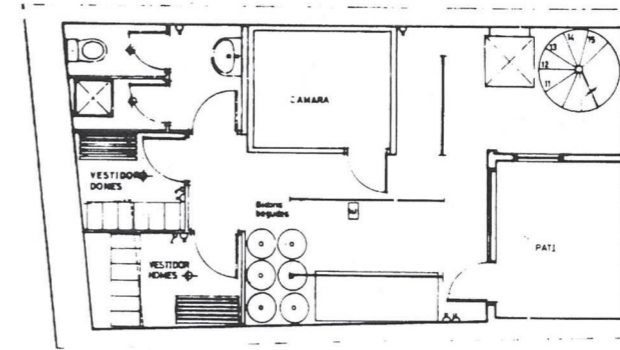
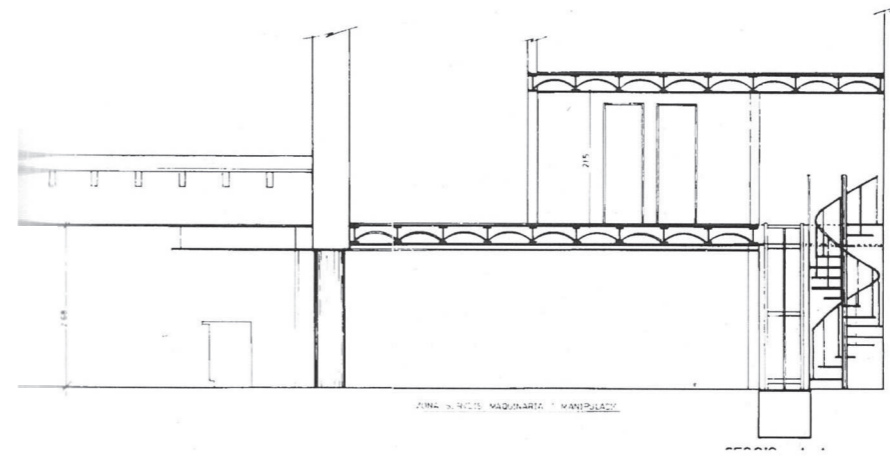
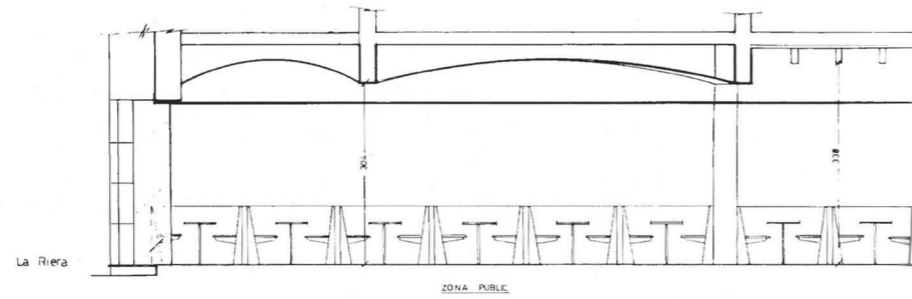
Per aconseguir la màxima capacitat i rigidesa en la zona del públic, ens obligà a la utilització d'elements fixos, bancs i taules, col·locats al llarg de la paret de traç regular i continu, assenyalant un eix longitudinal i el camí des de l'entrada a la zona de comandes i entregues.

Aquest eix, representat per la paret blava Horitzó, contrasta, tant geomètricament com pel seu material i cromatisme, amb el tractament continu de la paret frontal paral·lela com a element embolcallador, aprofitant el sota escala i altres irregularitats, per col·locar-hi els serveis, que per necessitat d'ús i correcte funcionament era del tot imprescindible la seva màxima proximitat al carrer. Aquestes prioritats i directrius del projecte s'acompanyen amb la utilització d'elements i materials d'il·luminació adients per obtenir la funcionalitat i la calidesa desitjada, a fi de personalitzar al màxim el local i complir les fites del projecte.

Lluís Roca i Cuadrada

**Granja** Promotor: Rafael Jurado  
**Express de** Tècnic: Lluís Roca, arquitecte tècnic  
**Rosita** Constructores: Joan Jordán, paleta  
La Rambla, 41 Tallers Floriach SL, fusteria metàl·lica







RESTAURANT  
LA PEIXATERIA

El projecte contempla la ubicació del saló del restaurant en la part central de la porxada, de manera que amb un tancament pel darrera de les columnes de vidre laminat gravat fins a una alçada aproximada d'1.25 m, i l'obertura de finestres posteriors entre els pilars, s'aconsegueix la perllongació visual de la plaça cap a la banda de mar i la contemplació del paisatge del darrera des de l'interior de l'edifici.

Els laterals de l'edifici s'ocupen amb els serveis necessaris per a l'ús de restaurant, com són recepció i bar, sanitaris i un *office* connectat amb la cuina que es troba a la part inferior mitjançant un muntacàrregues i una escala. La part de recepció també té una obertura a la baixada de les escaletes.

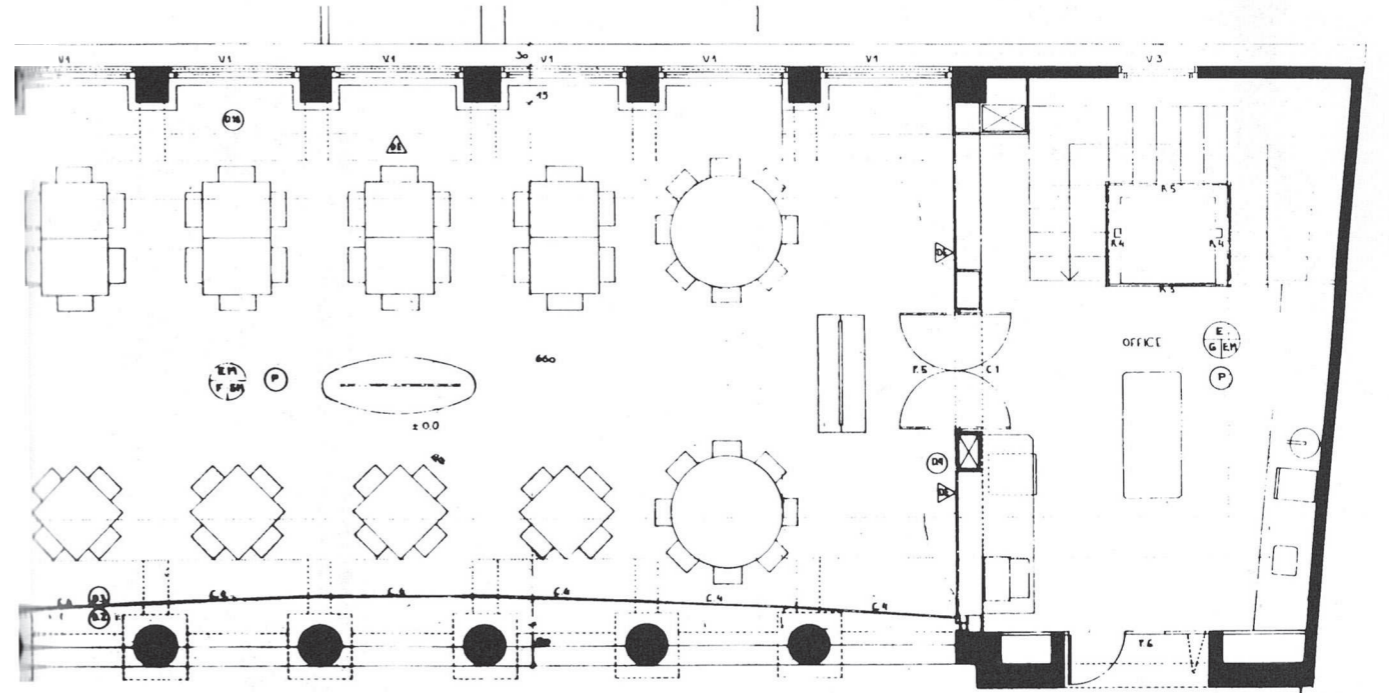
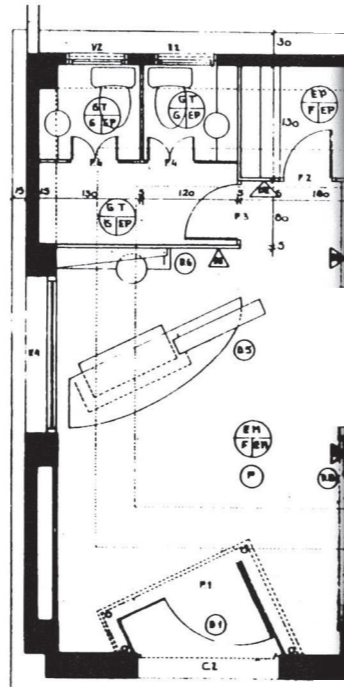
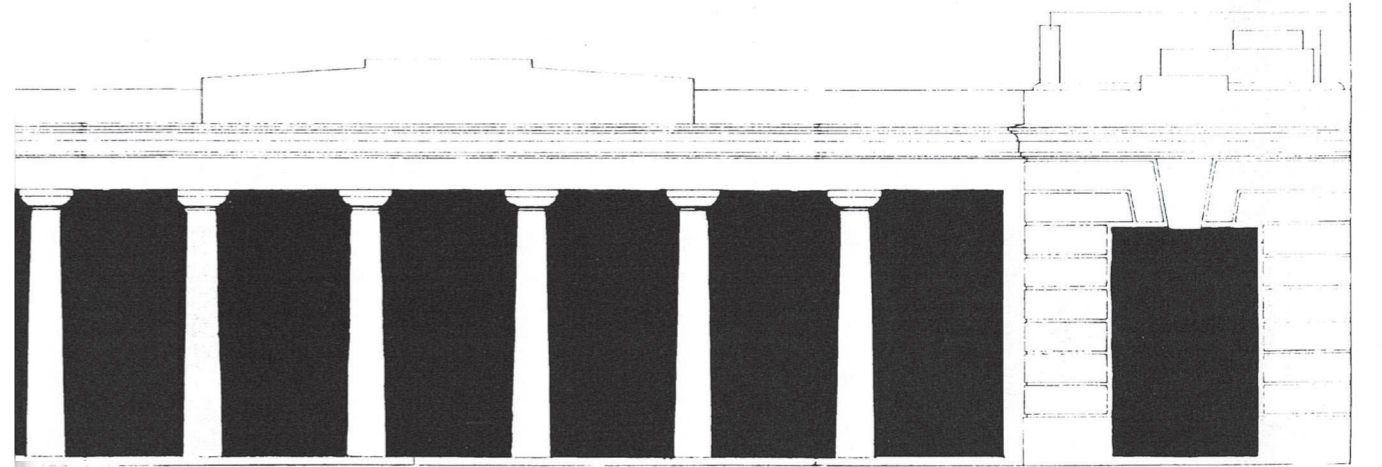
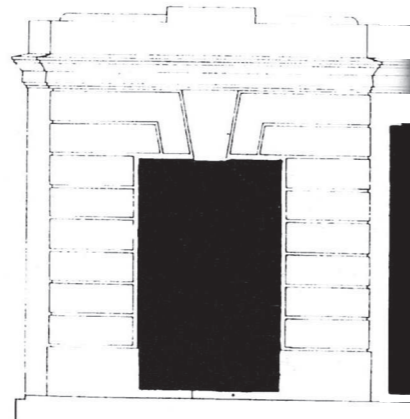
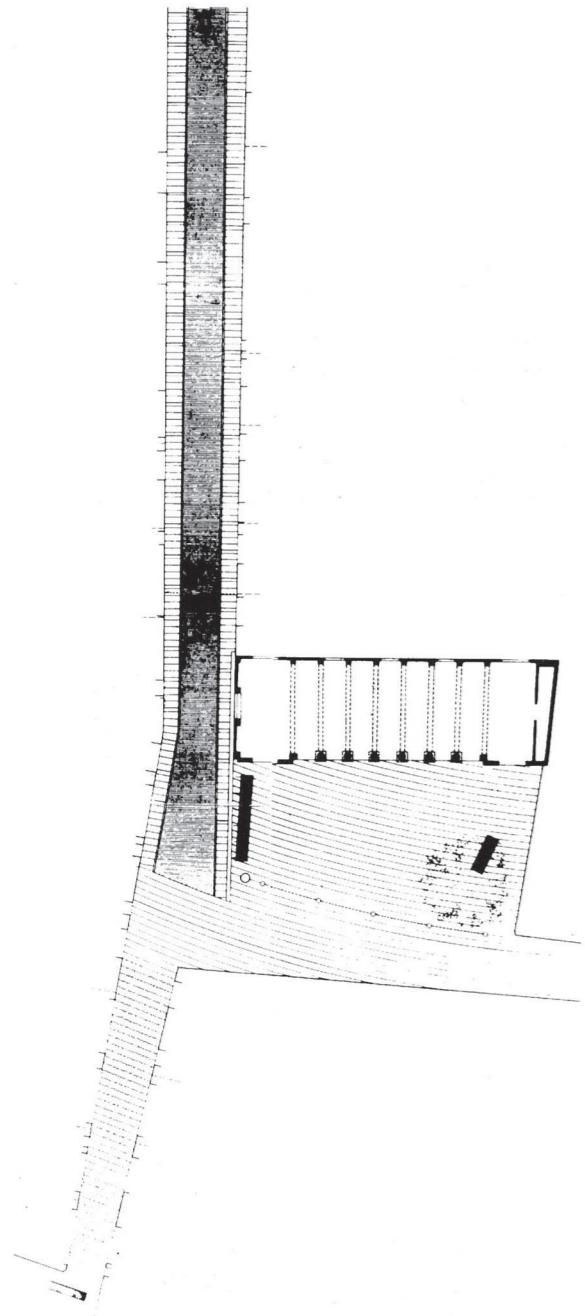
Un cel ras que recorre longitudinalment tot l'edifici i se superposa als elements existents, permet una lectura unitària de tot l'espai. El tancament de l'*office*, amb una paret d'exposició d'ampolles fins a 2m aproximadament i la continuació fins al cel ras amb vidre, permet aquesta visió unitària.

Igualment el paviment de fusta es perllonga cap a l'exterior a través del vidre, donant una idea de continuïtat amb l'espai de la plaça.

**Restaurant La Peixateria**  
plaça de la Peixateria

**Promotor:** Mestre d'Aixa, en representació de Jordi Suriñach  
**Tècnics:** Rosa Bassols, arquitecte  
Marta Pujol, arquitecte  
**Constructors:** Saconsa SA constructora  
Serralleria Mataró, fusteria metàl·lica









TALLER DE JOIES



La formalització d'uns murs-expositors, amb llum pròpia, conformen l'espai públic del taller i el relacionen amb l'exterior amb diferents graus de filtratge.

Plans transparents s'articulen i es relacionen amb trossos translúcids provocant dobles reflexos i suggerint la brillantor i la iridiscència de les gemmes. L'espai de la botiga a la manera d'un gran brillant. Els creadors dins de la seva pròpia obra.

L'espai s'acaba definint per contrast amb una única paret opaca i massissa, de textura irregular, que és suport d'un igualment únic llum-torxa que il·lumina l'espai amb una claror de reflex zenital d'intensitat variable. L'elecció d'un mobiliari de fusta de personalitat concreta complementa l'espai. Vidre i fusta natural reinterpretada, com a materials dominants, deixen ressaltar el metall de les joies.

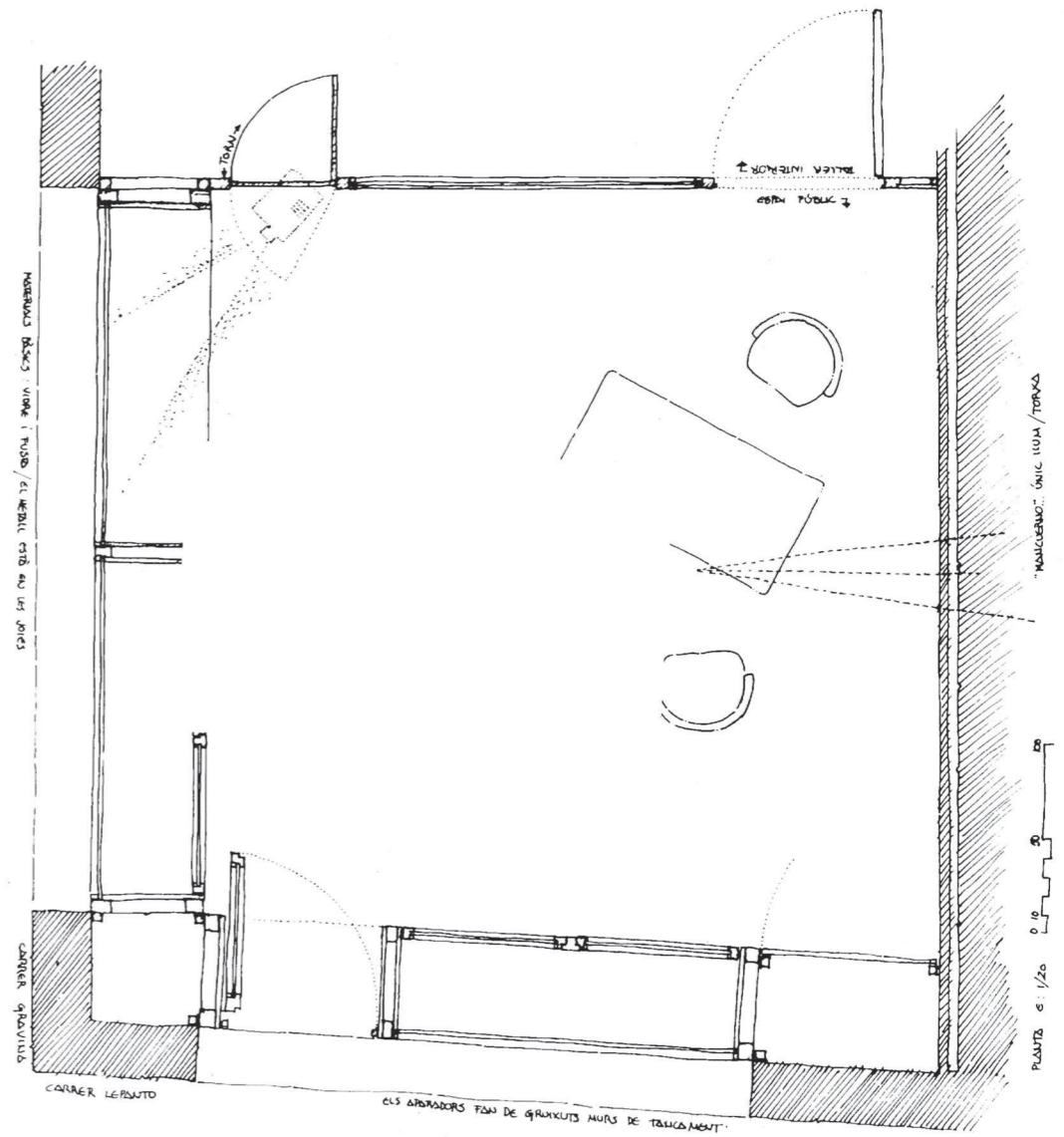
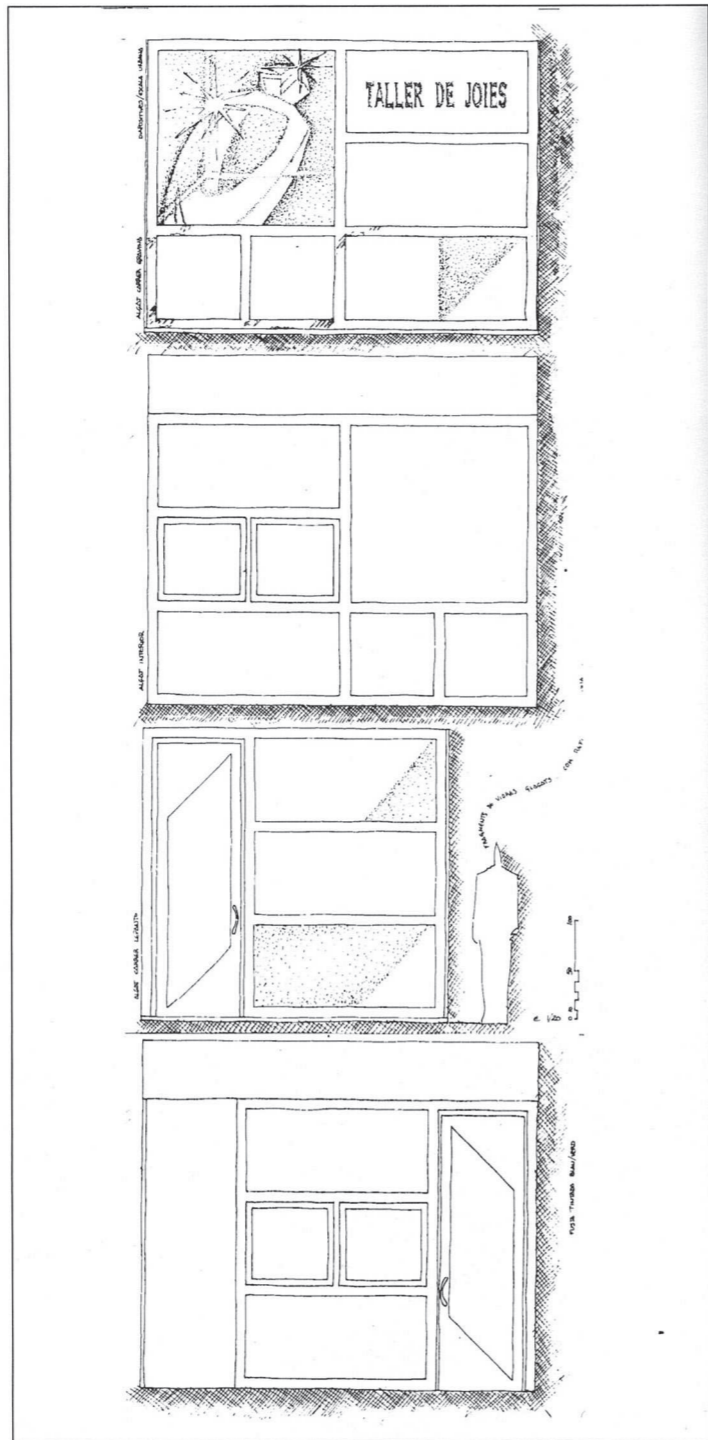
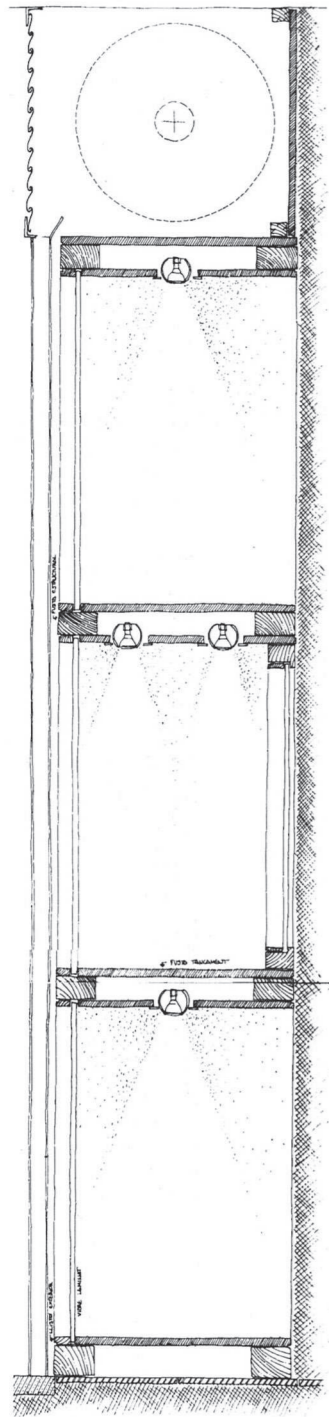
Per un altre cantó, la situació en un carrer de trànsit rodat, lluny del centre comercial, planteja una dificultat extra a l'hora d'exposar objectes petits, però molt elaborats. Una part de la façana es torna translúcida i es converteix en pantalla, on es projecten de manera contínua imatges gegants de joies minúscules. Una imatge aleatòria de reclam que provoca tomar-hi, per veure els expositors amb més detall.

Josep Lluís Campoy i Llaudó



**Taller de joies** Promotores: Marta Campoy i Carina Cimadevilla  
c. Lepanto, 59 Tècnic: Josep Lluís Campoy, arquitecte  
Constructors: Constructora Mataronesa, SL  
Ebifust, SL, fuster







CASA JULIÀ

*Me importa un pito que las mujeres  
tengan los senos como magnolias  
o como pasas de higos,  
un cutis de durazno  
o de papel de lija.  
Le doy una importancia igual a cero,  
al hecho de que amanezcan  
con un aliento afrodisíaco  
o con un aliento insecticida.  
Soy perfectamente capaz de soportar,  
una nariz que sacaría el primer premio  
en una exposición de zanahorias.  
Pero eso sí, y en esto soy irreductible,  
no les perdono, bajo ningún pretexto,  
que no sepan volar.*

...de la película *El lado oscuro del corazón*

En entrar en aquella vivenda allò que més ens costava era pensar que, de totes les maneres que podíem imaginar de viure-hi, cap no ens hi era possible. Estava distribuïda en quatre habitacions que donaven a un passadís tortuós, distribució més pròpia d'una pensió o d'un habitatge per a una família amb tres fills, com la que l'havia usat els últims anys.

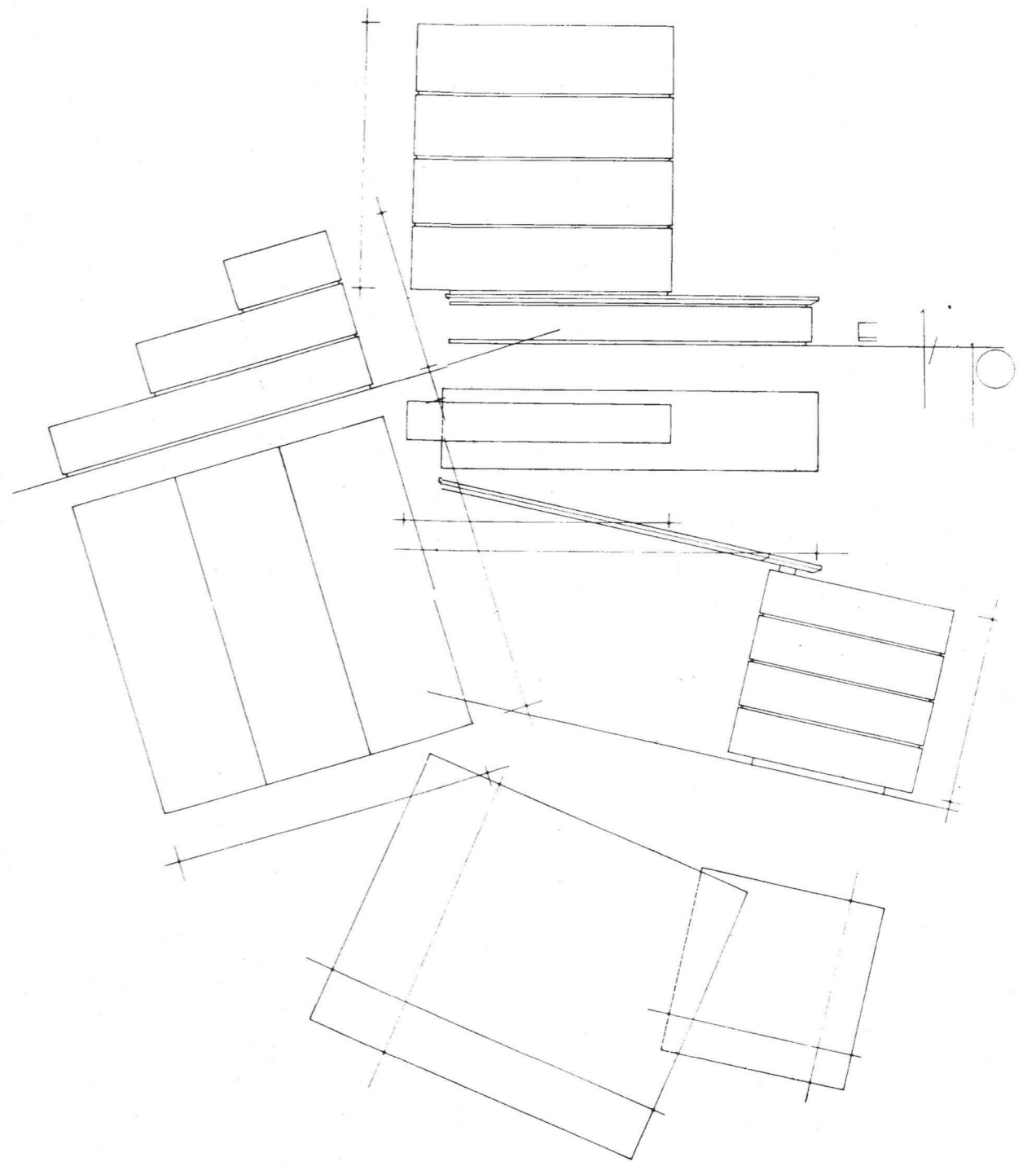
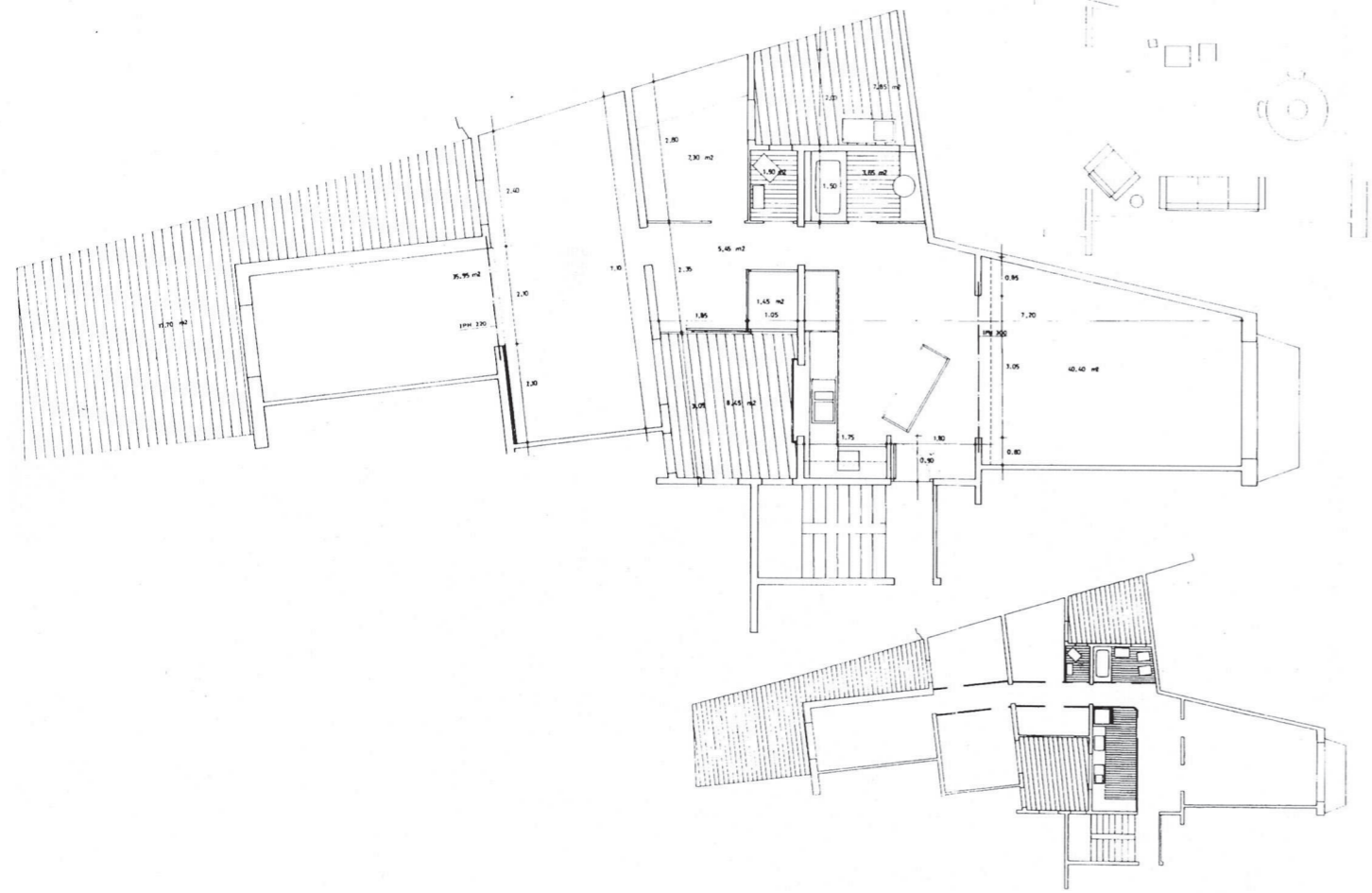
La suma de cambres excessivament petites va ser la solució d'aquella vivenda. En resultaren dos espais: el menjador-cuina que dona al carrer, i l'habitació-estudi que dona al pati. El passadís es va convertir, com si d'un melic es tractés, en l'àmbit de relació dels dos espais.

El volgudament escàs mobiliari, juntament amb la nostra presència, han fet la resta.

Antoni Bou i Monclús

**Casa Julià** Promotora: Carmen Julià  
c. Sta. Maria, 6 Tècnics: Antoni Bou, arquitecte  
Joan Valls, aparellador  
Constructor: La Paleta SCCL





GUARDÓ  
PREMIS PUIG I CADAFALCH  
1992

Per realitzar el projecte del guardó Premis Puig i Cadafalch 1992, he partit de la constatació que certes estructures primordials de l'hàbitat humà en els pobles primitius es repeteixen en totes les latituds i esdevenen universals.

Solament canvia el material utilitzat per a la seva construcció, segons les condicions geogràfiques i climàtiques: el gel per a l'iglú, les pedres per a les cabanes dels pastors de la mediterrània, l'adob a Nou Mèxic o a l'Àfrica, les canyes i branques a l'Amazònia, les pells d'animal a l'Amèrica del Nord, etc.

És, doncs, aquest projecte escultòric, un intent de sintetitzar, d'una forma plàstica, aquest seguit de reflexions.

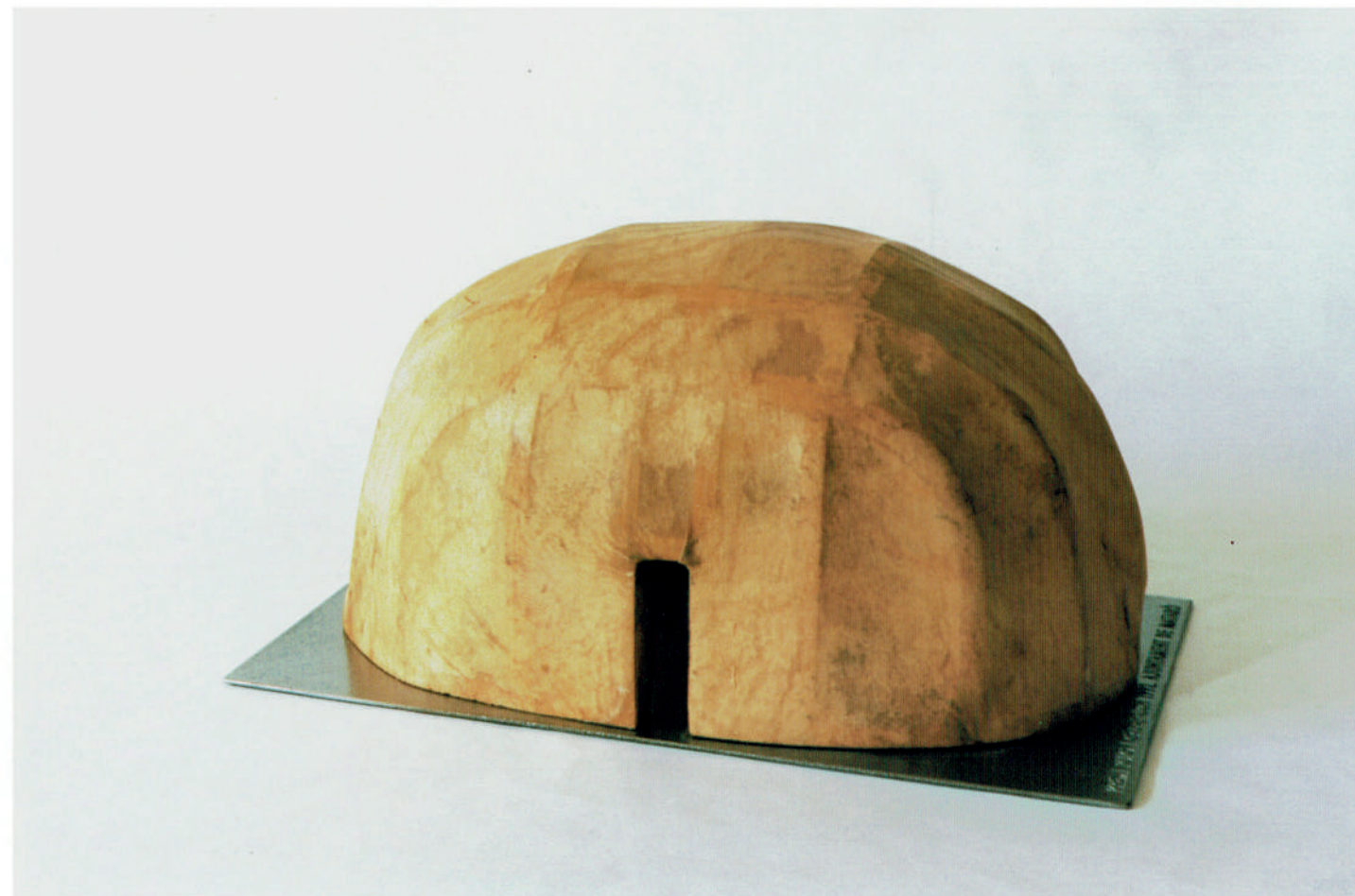
*Domènec*

## DOMÈNEC

Va néixer a Mataró l'any 1962. Individualment ha exposat, entre d'altres llocs, a la Sala d'Exposicions de l'Ajuntament de Mataró (1987 i 1993), al Centre de Lectura de Reus (1990), a la Galeria ARTYARD de Denver, USA (1991 i 1995), a la galeria ARTUAL de Barcelona (1992) i a la Capella de Sant Roc, Valls (1993).

Entre les exposicions col·lectives, cal destacar que ha exposat a la Universidad Interamericana de Puerto Rico (1986), a la Biennial de Barcelona de Joves Creadors Europeus (1989), a la Biennial de Girona (1989), a la Galeria SALVADOR RIERA/ DAU AL SET (Barcelona, 1990; Madrid Arco, 91), a la galeria Espais de Girona (1990), Punt zero: exposició itinerant per Vic, Girona, Badalona i Mataró (1990), a la PIRATE Contemporary Art Gallery de Denver, USA (1990), a la galeria Àngels de la Mota (Barcelona, 1991; Madrid, Arco 92) i la Biennial de Reus (1993).

Ha rebut el Premi Dow Chemical Iberica de la Biennial de Tarragona (1989) i ha estat finalista de la Biennial de Barcelona de Pintura Contemporània (1988) i del concurs d'escultura Fiumara d'ella Arte de Sicília (1991). Ha estat becat per la Generalitat de Catalunya per a estades a l'estranger (1990-91) i pel Instituto de la Juventud del Ministeri de Cultura (1990).



Fusta, ferro i pell de be  
37 x 23 cm  
10 unitats  
1993



**Edita:**

Consell Municipal del Patrimoni Arquitectònic

**Pre-selecció, coordinació i muntatge de l'exposició:**

Antoni Bou, Miquel Josep, Josep Xuriach

**Fotografies:**

Jordi Gasull, Manel Quadrada

**Disseny catàleg:**

Pere Fradera & CIA

**Guardons de les obres finalistes:**

Rovira Brull

**Guardons de les obres premiades:**

Domènec

**Impressió:**

IMGESA



**AJUNTAMENT DE**  
**MATARÓ**

Consell del Patrimoni  
Arquitectònic