

11a edició / 2007 / Mataró

PREMIS PUIG I CADAFALCH

arquitectura / interiorisme / patrimoni



Ajuntament
de Mataró

Consell Municipal
del Patrimoni Arquitectònic

LR 2861

11a edició / 2007 / Mataró

PREMIS PUIG I CADAFALCH

arquitectura / interiorisme / patrimoni



Ajuntament
de Mataró

Consell Municipal del
Patrimoni Arquitectònic

PREMIS PUIG I CADAFALCH

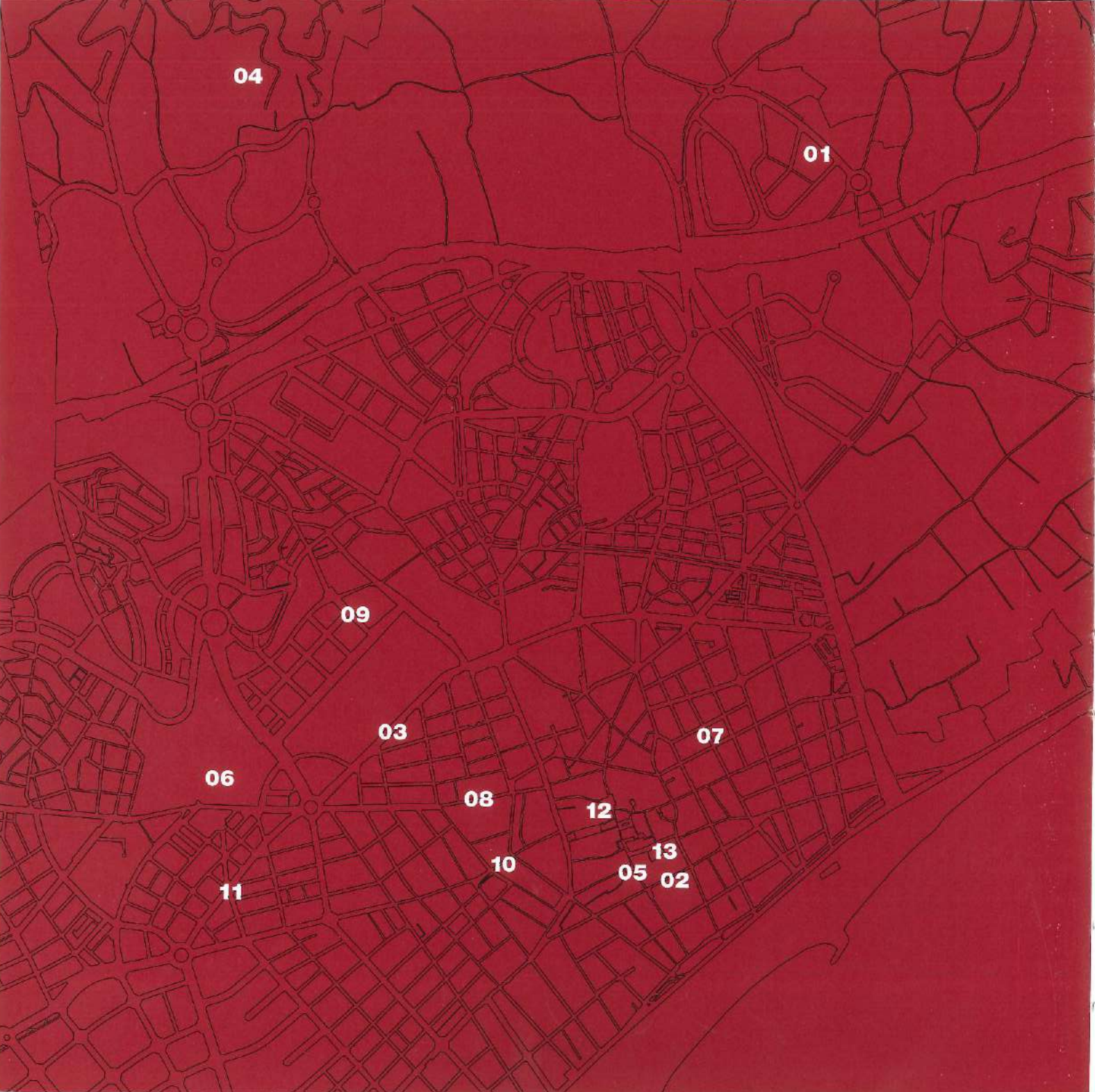
Una nova edició, la que en fa onze, dels premis Puig i Cadafalch que convoca el Consell Municipal del Patrimoni Arquitectònic. Amb la solera adquirida amb les edicions anteriors i el repte de destriar els guanyadors de les diferents modalitats d'entre un munt de bones propostes.

En un moment de profunda transformació social i física de la ciutat. Però en un moment en els que el model urbanístic definit en el Pla General del 96 està plenament madur i donant els seus millors resultats. Els nous sectors de creixement i l'accelerat procés de renovació urbana, sota els criteris del Pla General, consoliden la ciutat mediterrània d'urbanisme compacte i socialment cohesionada. Mataró és una ciutat que creix de forma ordenada i sostenible, que millora els seus espais públics de manera continuada i que experimenta un procés de substitució accelerat de vells teixits urbans la majoria de vegades obsolets. La dinàmica socioeconòmica empeny en aquesta direcció i contra els que voldrien quedar-se amb la ciutat immòbil, de fesomia estàtica. Com ha passat sempre al llarg dels dos mil anys d'història de la ciutat, tot i que ara comptem amb mecanismes molt més potents per evitar els disbarats d'algunes èpoques passades. L'arquitectura, la bona arquitectura, com a bé cultural i com a bé social, esdevé element importantíssima en la construcció d'una ciutat viva i amb futur.

Per davant la exigència de fer-ho amb criteri i de fer-ho bé. I en això l'administració primer, però també els professionals i els promotors, tenim una responsabilitat compartida que ens permeti, en definitiva, millorar la ciutat i les condicions de vida dels nostres conciutadans.

Tots sabem que és el temps qui acaba determinant si s'ha fet bona arquitectura, però tots sabem també que només uns quants projectes podran assolir alguna vegada aquesta qualificació. Espero i desitjo que entre ells es trobin els finalistes de la onzena edició dels Premis Puig i Cadafalch d'arquitectura, interiorisme i patrimoni.

JOAN ANTONI BARON I ESPINAR
Alcalde de Mataró



Acta de jurat

9

arquitectura

OBRA
premiada

- **01** Tres edificis plurifamiliars a Vallveric 12
- **02** Edifici d'habitatges i locals comercials al Camí Ral 18
- **03** Edifici d'habitatges al Camí de la Geganta, 53 24
- **04** Habitatge unifamiliar a la urbanització de Les Sureres 30
- **05** Edifici d'habitatges a la Baixada de les Escaletes, 3 36
- **06** Habitatge unifamiliar a la urbanització de Sant Salvador 42

interiorisme

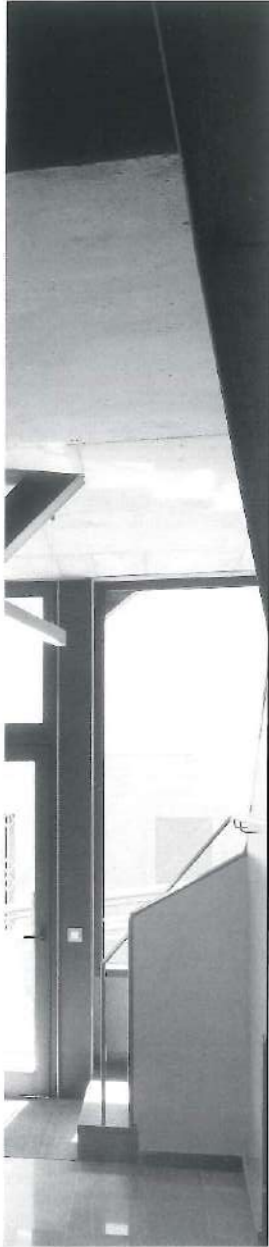
OBRA
premiada

- **07** Estudi d'arquitectura en una antiga fàbrica, plaça Fiveller, 1 50
- **08** Habitatge unifamiliar al carrer d'Argentona, 27 56
- **09** Estudi d'arquitectura al carrer de Salvador Cruixent, 9 62
- **10** Restaurant Sangiovese al carrer de Sant Josep, 31 68
- **11** Perruqueria Felicitas Hair a la ronda O'Donell, 18-20 74
- **12** Espais Xavier Martín a la plaça de Santa Maria, 6 80

patrimoni

OBRA
premiada

- **13** Restauració de la muralla del segle XVI 88



Acta del jurat de la 11ª edició Premis Puig i Cadafalch

Reunits a Mataró el 5 de juliol de 2007, els membres del jurat de la convocatòria de l'onzena edició dels premis Puig i Cadafalch, jurat que és conjunt amb els premis de la Segona Triennial d'Arquitectura del Maresme, en base al conveni de col·laboració signat entre l'Ajuntament de Mataró i la demarcació de Barcelona del Col·legi d'Arquitectes de Catalunya el dia 24 de maig de 2007, i que està constituït per:

Ramon Bassas i Segura, president
Regidor d'Urbanisme de l'Ajuntament de Mataró

Lluís Comeron i Graupera, vocal
President de la demarcació de Barcelona del Col·legi d'Arquitectes de Catalunya

Conxita Balcells i Blesa, vocal
Representant de la seu del Maresme del Col·legi d'Arquitectes de Catalunya

Antoni Floriach i Puig, vocal
Representant del Col·legi d'Aparelladors i Arquitectes Tècnics de Barcelona

Sílvia Farriol i Gil, vocal
Representant del Foment de les Arts Decoratives

Víctor Rahola i Agudé, vocal
Arquitecte convidat pel Col·legi d'Arquitectes de Catalunya

Josep Llinàs i Carmona, vocal
Arquitecte convidat pel Consell Municipal del Patrimoni Arquitectònic de Mataró

Mariona Gallifa i Rosanas, secretària
Vocal responsable del Consell Municipal del Patrimoni Arquitectònic de Mataró

per tal d'emetre un veredictes en relació amb les diferents modalitats dels esmentats premis, i després de valorar-los, en els casos considerats necessaris, visitar personalment les obres declarades finalistes pel Consell Municipal del Patrimoni Arquitectònic de Mataró, en reunió celebrada en data 7 de juny de 2007. Declaren finalistes les següents obres en les diferents modalitats d'aquests premis:



MODALITAT D'ARQUITECTURA

Locals comercials i habitatges al Camí Ral

Arquitecte: Antoni Bou i Monclús
Arquitecte tècnic: Joan Caballero i Sedano
Promotor: Promocions Urbanístiques de Mataró, SA, PUMSA
Constructor: Proinosa SA

Habitatge plurifamiliar, La Geganta, 53

Arquitecte: Antoni Bou i Monclús
Arquitecte tècnic: Joan Caballero i Sedano
Promotor: Gallieu 136 SL, en representació d'Àlex Hernández Creus
Constructor: Dentell SL

Habitatge unifamiliar a la urbanització de Les Sureres

Arquitecte: Antoni Bou i Monclús
Arquitecte tècnic: Joan Caballero i Sedano
Promotor: Ignasi Gelpí i Margarita Pérez
Constructor: Construstil, obra

Tres edificis plurifamiliars a Vallveric

Arquitectes: Adolf Martínez, Josep Lluís Sisternas
Arquitecte tècnic: José Luis García García,
Promotor: FS New Developments, SA
Constructor: FS New Developments, SA

Edifici d'habitatges a la Baixada de les Escaletes, 3

Arquitecte: Josep Mª Puig i Boltà
Arquitecte tècnic: Bernat Batlle
Promotor: Promocions Urbanístiques de Mataró, SA, PUMSA
Constructor: La Paleta SCCL

Habitatge unifamiliar a la urbanització de Sant Salvador

Arquitecte: Miquel Flores i Salgado
Arquitecte tècnic: Francesc Parra i Martínez
Promotor: Francesc Flores i Salgado i Margarita Costa i Rierola
Constructor: Heliodoro Ferrera Cantero

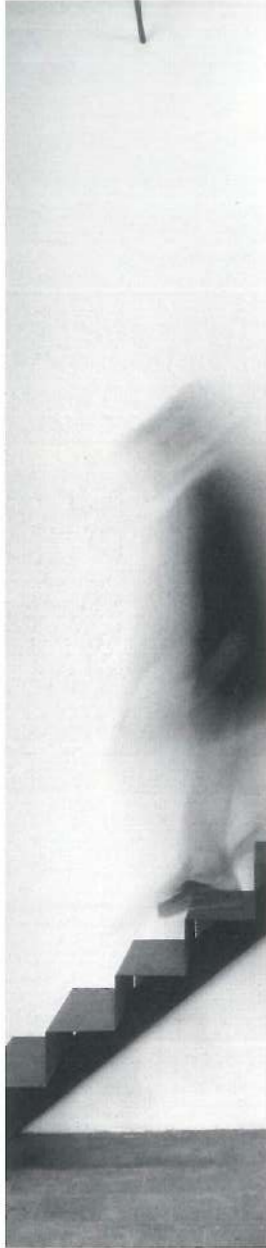
MODALITAT INTERIORISME

Estudi d'arquitectura en una antiga fàbrica a la plaça Fivaller, 1

Arquitectes: Marta Finsterwald, Florencia Grieco, Marcelo Lucarini, Ivo Henriques
Promotor: Lucarini-Finsterwald Arquitectos

Habitatge unifamiliar al carrer d'Argentona, 27

Autors: Xavier Pous i Layret, arquitecte, i Isabel Pous i Canaleta, dissenyadora
Col·laboradors: Isabel Farré i Mireia Fàbregas, interioristes
Promotor: Josep Mª Font Spa i Isabel Pous Canaleta
Industrials: Ferro Inox, Rafael Gibert i Germans Díaz



Espais Xavier Martin a la plaça de Santa Maria, 6

Autor: Xavier Martin, interiorista

Col·laborador: Jordi Ribas, enginyer

Promotor: Xavier Martin

Industrials: Fusteries Maresme SL, Decorstil, López Amezcua, Ramon Sánchez, Formes, Llums, Badosa Metallisteria i Duran.

Perruqueria Felicitas Hair a la Ronda O'Donell, 18-20

Autor: Xavier Martin, interiorista

Col·laborador: Jordi Ribas, enginyer

Promotor: Felicitas Ordá

Industrials: Fusteries Maresme SL, Decorstil, López Amezcua, Ramon Sánchez, Aryenta, Formes, Llums, Concepto Vaco i Duran.

Restaurant Sangiovese al carrer de Sant Josep, 31

Autor: Xavier Martin, interiorista

Col·laborador: Jordi Ribas, enginyer

Promotors: Pep Sánchez i Juan Ariaza

Industrials: Fusteries Maresme SL, Decorstil, López Amezcua, Aryenta, Formes, Llums, Acocsa, Bassols, BRF Colors i Vergés, 2M2 Casademont i Associats i Duran.

Estudi d'arquitectura al carrer de Salvador Cruixent, 9

Arquitecte: Josep Muñoz i Pérez

Promotor: Josep Muñoz i Pérez

Industrials: LUC torres y herrajes SL, Marc Marcos (VOPI4 SA)

MODALITAT D'INTERVENCIÓ EN EL PATRIMONI

Restauració de la muralla del segle XVI

Autors: Àtics, SA

Promotor: Promocions Urbanístiques de Mataró, SA, PUMSA

Constructor: Eurocatalana obres i serveis SL

I acorden per unanimitat concedir els següents premis:

PREMI PUIG I CADAFALCH D'ARQUITECTURA

Al conjunt de tres edificis plurifamiliars a Vallveric, dels arquitectes Adolf Martínez i Josep Lluís Sisternas. (01)

Conxita Balcells i Lluís Comerón, com a membres del jurat en representació del COAC, abandonen la sessió, i no participen ni en la deliberació ni en la decisió del veredict, per fer evident la independència del jurat, atesa la participació en aquest premi d'un arquitecte que col·labora en la direcció de la seu de Canet del Col·legi d'Arquitectes de Catalunya. Demanen que se'n deixi constància a l'acta.



La resta de membres del jurat destaca una proposta arquitectònica de tres edificis amb planta de traçat modular i un tractament de plataformes esglaonades. Les noves edificacions plurifamiliars resolen amb encert la relació dels edificis amb l'accidentada topografia i amb els espais lliures tan privats com comunitaris, cosa que permet una adequada i flexible distribució en planta, i posa especial atenció a la qualitat espacial dels accessos i zones comunitàries de les edificacions. El jurat destaca i valora l'esforç de conjunt realitzat per part dels tècnics, promotor i constructor de l'obra, que han fet possible la qualitat del producte resultant.

PREMI PUIG I CADAFALCH D'INTERIORISME

A l'estudi d'arquitectura en una antiga fàbrica a la plaça fivaller, 1 de Lucarini-Finsterwald, arquitectes. (07)

El jurat destaca aquesta obra per haver aconseguit crear un espai de qualitat i una atmosfera de treball agradable, mitjançant una actuació que valora la noblesa dels materials i de les característiques espacials de l'antiga construcció fabril originària.

PREMI PUIG I CADAFALCH D'INTERVENCIÓ EN EL PATRIMONI

A la restauració del tram de la muralla del segle XVI de can Xammar, a càrrec de l'empresa Àtics SA. (13)

El jurat valora l'interès social i de recuperació de la memòria històrica que comporta per a la ciutat la restauració i visualització d'un important tram de la muralla del segle XVI.

El treball, realitzat amb rigor, permet disposar d'un nou escenari urbà, al cor del centre històric, des d'on entendre i interpretar l'evolució de la ciutat, així com d'un nou espai per al lleure de la ciutadania.



arquitectura

OBRES FINALISTES

OBRA
premiada

Tres edificis plurifamiliars a Vallveric

El planejament en concreta les característiques establint paràmetres com les dimensions de la parcel·la, l'edificabilitat i l'ocupació, les distàncies a límits, i l'alçada reguladora. Té en compte la supressió en determinades condicions de les limitacions en les separacions a límits parcel·la, tant pels aparcaments com pels cossos sortints, i augmenta en un 25% l'ocupació dels nivells soterrats, per facilitar la racionalització del sistema d'anivellament del terreny per mitjà de plataformes. Algunes de les excepcions, així com el sistema d'anivellament en plataformes del terreny, són ajustatges introduïts a la normativa definitiva del planejament, que es va concretar precisament per a donar cabuda a la volumetria proposada en el nostre projecte, que ha estat després traslladada a altres projectes al voltant que n'imiten la pauta.

El Pla Parcial especifica que propugna una volumetria de bloc aïllat, on prengui importància la relació dels edificis amb el terreny. Es fan coincidir les plataformes d'anivellació amb les plantes de l'edificació. Es facilita que prengui importància la relació dels habitatges amb l'espai exterior mitjançant jardins, balcons i terrasses de grans dimensions.

L'alçada aparent de l'edificació en relació a les plataformes d'anivellament del terreny, es pot entendre a partir de la descomposició modular de les plantes en nou peces iguals: L'alçada aparent es gairebé sempre de planta i dos pisos; en cap cas sobrepasa el terç de volum edificat amb una alçada aparent de planta baixa i tres pisos.

01

autors

Adolf Martínez,
arquitecteJosep Lluís Sisternas,
arquitecte

promotor

FS New Developments, SA

col·laborador

José Luis García García,
aparellador

constructor

FS New Developments, SA



Els tres edificis són de planta quadrada, de traçat modular, definit per la fragmentació d'aquesta en nou quadrats idèntics. Els edificis s'esglaonen entre ells amb un decalatge d'un pis, sobre les plataformes definides per adaptar-se al fort pendent, i seuen sobre els sòcols que formen els aparcaments semisoterrats. L'esglaonat del terreny defineix tres plans successius de planta baixa, amb accés des del carrer. Quan cada edifici contacta amb la plataforma inferior, apareixen sobre les dues façanes corresponents dos habitatges anivellats amb l'aparcament, als que s'accedeix, per tant, baixant un pis.

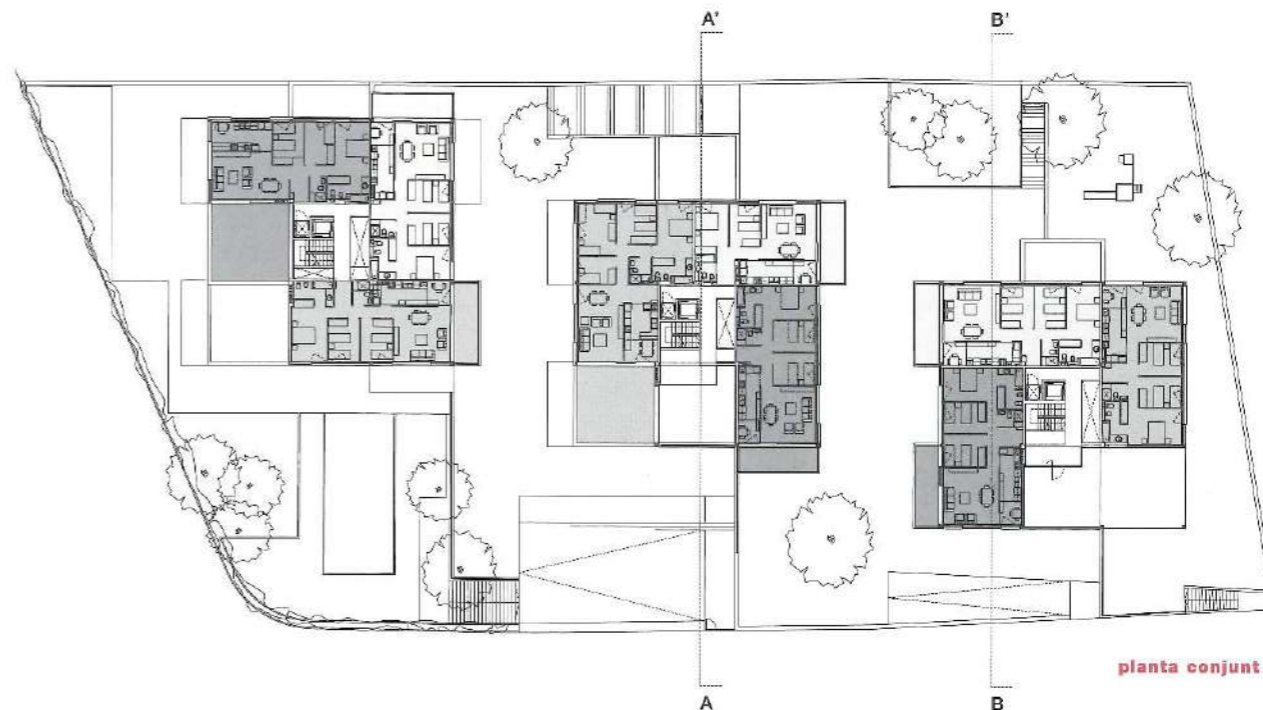
Les excavacions permeten la formació de dues terrasses esglaonades que s'incorporen als pisos orientats a llevant de planta primera i segona. El volum s'excava també parcialment a nivell de planta baixa i primera, per a formar l'accés a l'escala de veïns que comunica tots els habitatges. Aquest accés és un porxo d'alçada variable, excavat en el volum, i tractat amb un acabat continu de panells que simulen fusta envernissada. L'efecte d'aquest espai il·luminat, vestits de colors càlids, a les hores de foscor, és també un valor afegit a l'aparença dels edificis. Les façanes es resolen partint del traçat modular de la planta, amb peces prefabricades, que fan paraments verticals, caixes de persiana i folres de pilars. Les mesures de les perforacions s'ajusten als requeriments de cada dependència.

Tanmateix, s'agrupen finestres per a obtenir una aparença més lleugera i endreçada de cada pla de façana, de manera que només son aparents dos o tres formats de perforació.

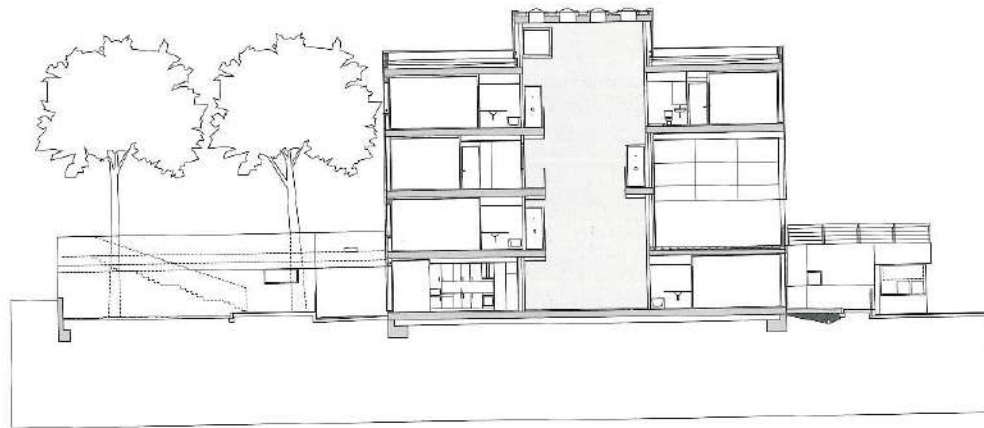
La vegetació de les zones comunitàries, junt amb la que puguin integrar els veïns a cada jardí privat i terrassa, s'han de sumar per a proporcionar al conjunt tant l'aparença d'espai verd amb prou continuïtat, com la qualitat climàtica que a petita escala sempre suposa la plantació d'arbres, arbusts i flors.



alçat de la façana,
Carrer de Vallveric



planta conjunt



secció A-A'



secció B-B'





Edifici d'habitatges i locals comercials al Camí Ral

El projecte...

Fer amable un passatge de trenta metres per sota d'un edifici:

la muralla restaurada al fons,

un pati lateral,

un forat al sostre, amb un sostre vidriat,

amb vistes esbiaixades

cap al local de planta primera.

Posar d'acord aquest projecte amb tots els altres del voltant:

la urbanització de l'espai públic,

l'edifici veí de mitgera que haurà de ser bessó obligat,

o la segona fase de l'aparcament soterrani de Can Xammar

que es troba sota l'edifici i que l'ha de sostenir,

entre d'altres.

Endreçar la mitgera fruit de l'ampliació de l'amplada del Camí Ral,

amb un badalot on se situen les bombes de calor,

que de manera educada, vol evitar les molèsties sonores als veïns.

Protegir els patis veïns de les possibles agressions de l'espai públic,

tot separant-los.

Resoldre el canvi de dimensió de l'espai públic i el del pas de muralla

cap a la Baixada de les Escaletes, situant-hi una volumetria més propera

a les guinguetes

02

autor

Antoni Bou i Monclús,
arquitecte

promotor

Promocions Urbanístiques
de Mataró, SA, PUMSA

col·laborador

Joan Caballero i Sedano,
aparellador

constructors

Ferros Iluro, SL,
estructura

Pròfosa, SA,
obra



Cuidar l'acabat dels terrats de l'edifici que es converteixen en façanes.

Sis locals comercials,

controlar-ne l'assolellament amb un gran filtre solar a manera de xafardera a la planta primera i amb el seu voladís a la planta baixa.

Tot ajudant-se de l'arbrat del camí Rai amb plàtans de fulla caduca, deu habitatges,

que miren l'enjardinament de l'interior d'illa,

amb menys contaminació acústica,

orientats nord-sud,

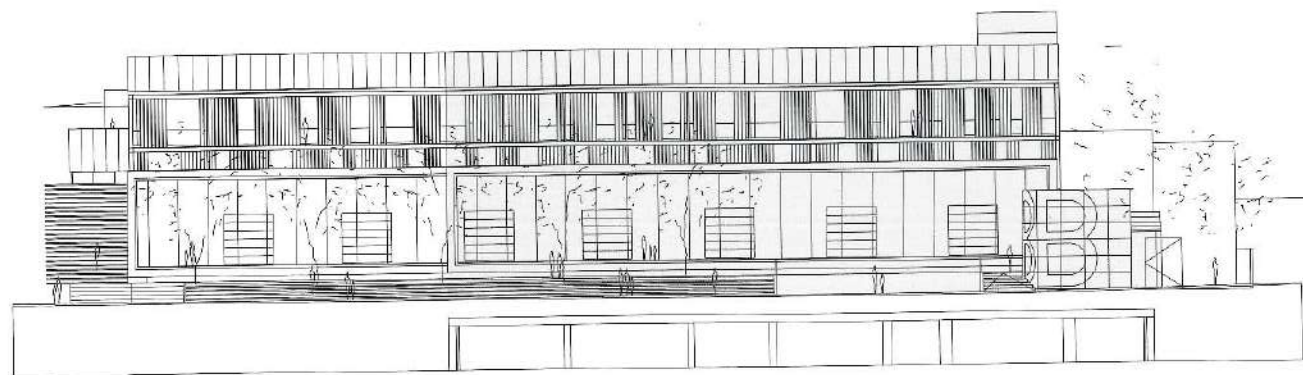
dins una gran lluernia on hi ha els captadors solars,

i que els acosta més a la tranquil·litat del cel que al soroll del carrer.

... és el que vol resoldre.

20

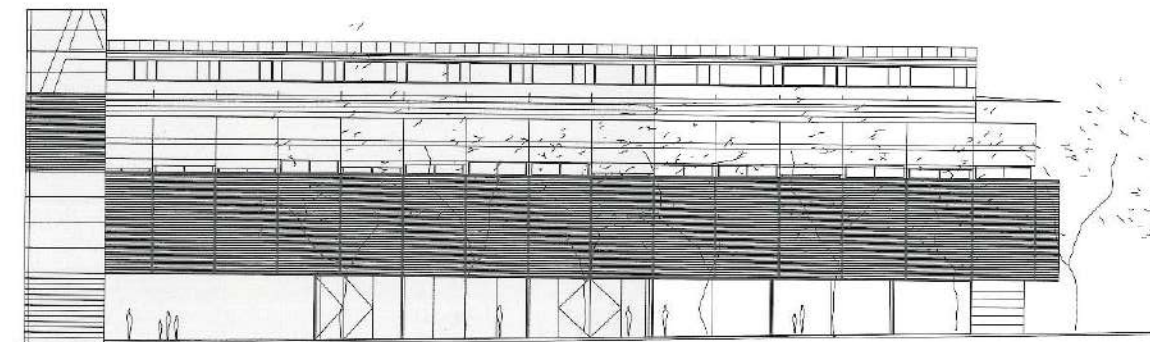
L'ocupació més respectuosa dels locals com el d'"Abacus" o més desafortunada com la del "Supermercat del Rio", o l'ocupació pendent dels altres locals acabaran l'edifici.



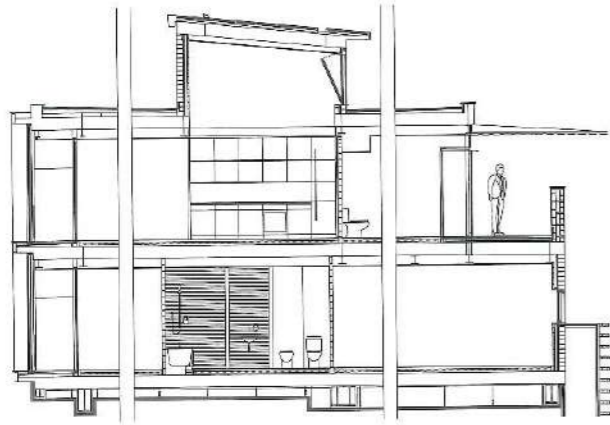
alçat de la façana, Plaça de la Muralla



21

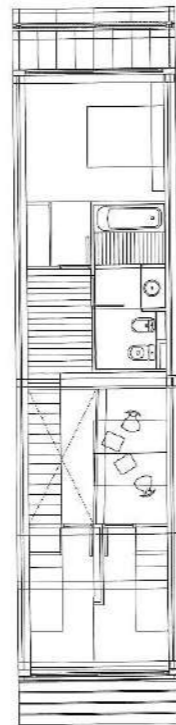


alçat de la façana, Camí Rai

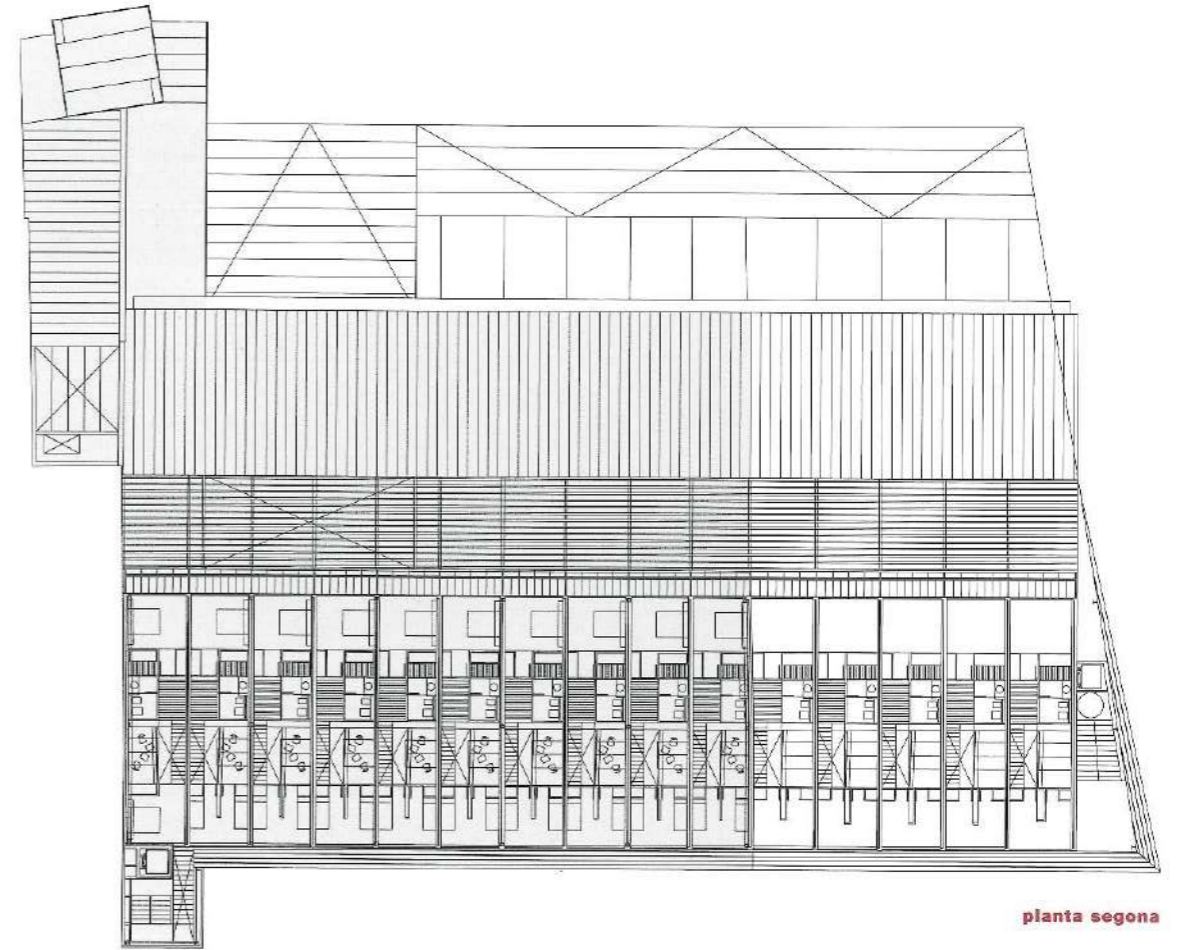
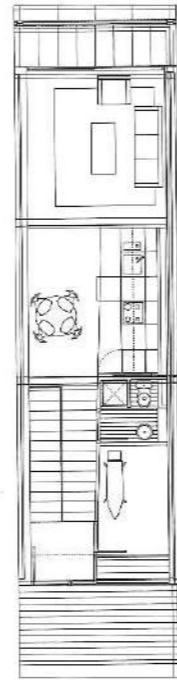


habitatge,
secció transversal

habitatge,
planta segona



habitatge,
planta sota coberta



planta segona

Edifici d'habitatges al Camí de la Geganta, 53

Projectar ha estat com navegar amb el vent en contra.

Tres mitgeres i una façana a l'obaga,

però això sí,

mirant al parc central.

Buidar l'interior del volum, amb un pati.

Un pati on hi donen tots els habitatges

i l'escala.

Graonar l'edifici,

amb una planta menys al costat de migdia,

perquè entri el sol al pati,

...ha estat el treball del projecte.

03

autor

Antoni Bou i Monclús,
arquitecte

promotor

Galileu 136, SL,
en representació
Alex Hernández Creus

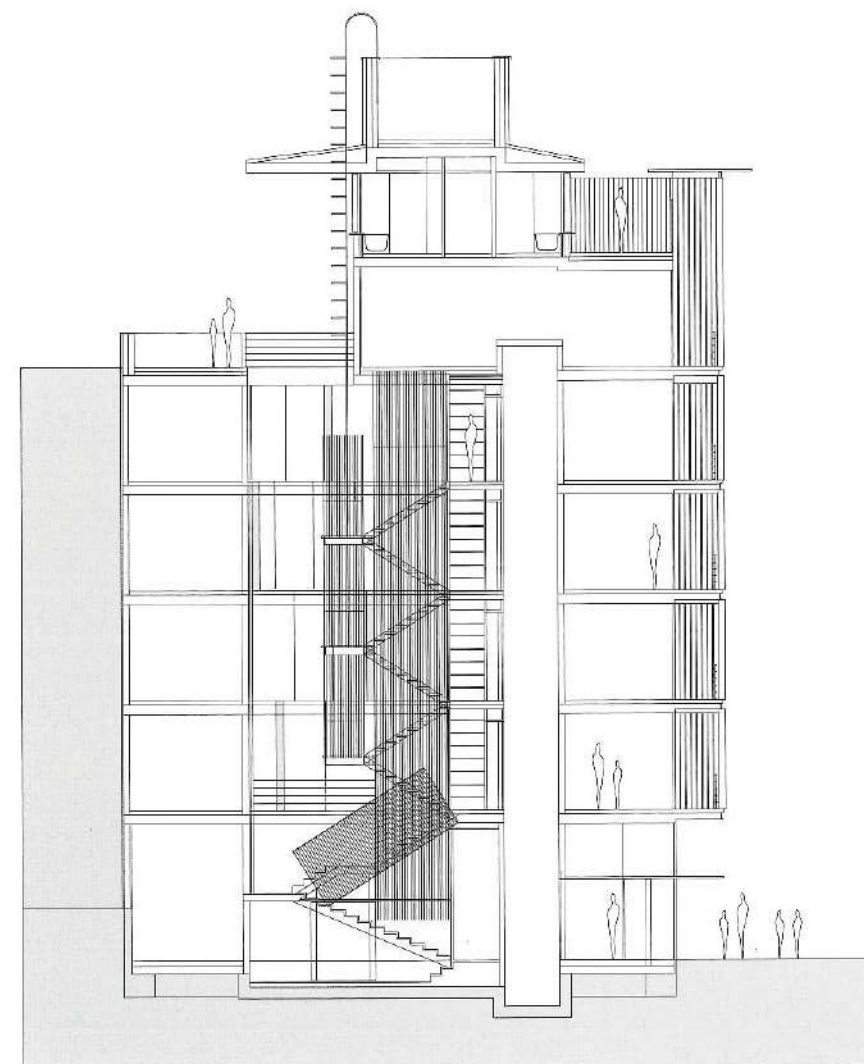
col·laborador

Joan Caballero i Sedano,
aparellador

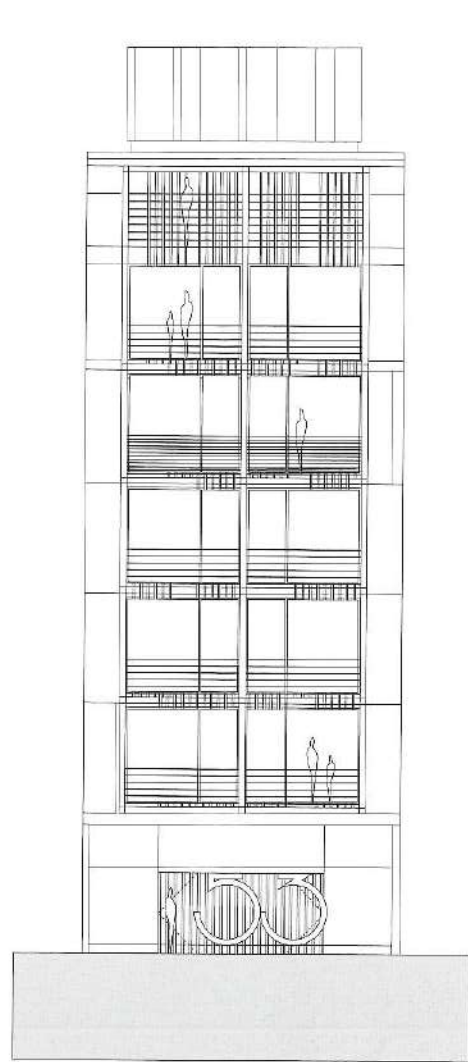
constructor

Dentell, SL

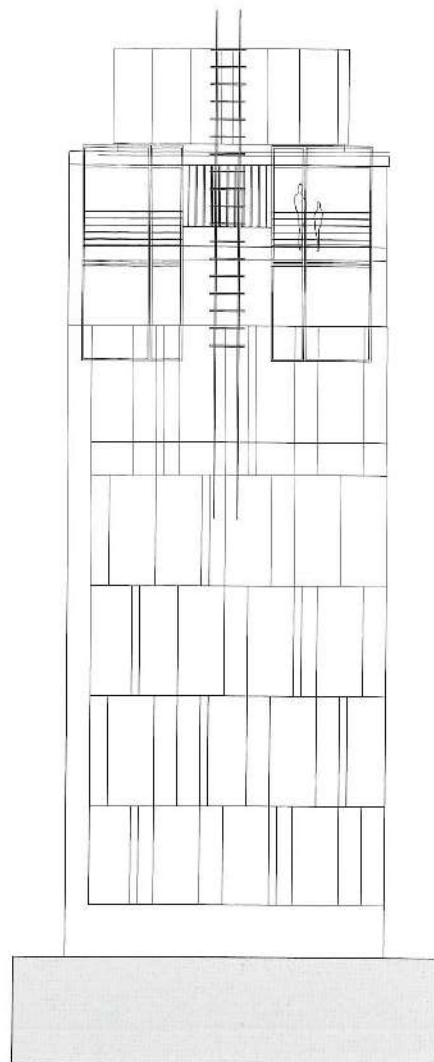




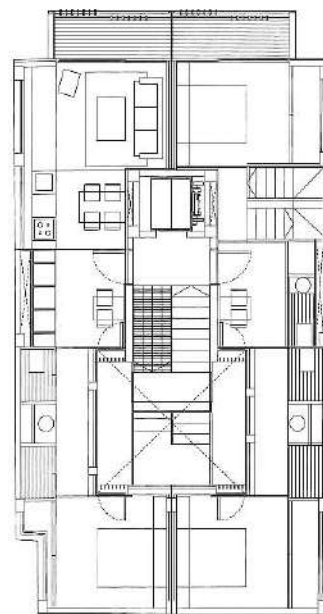
secció longitudinal



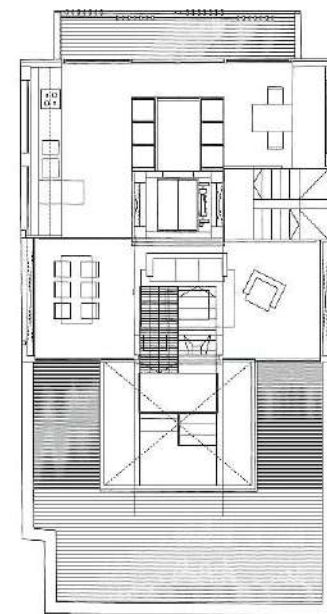
alçat de la façana



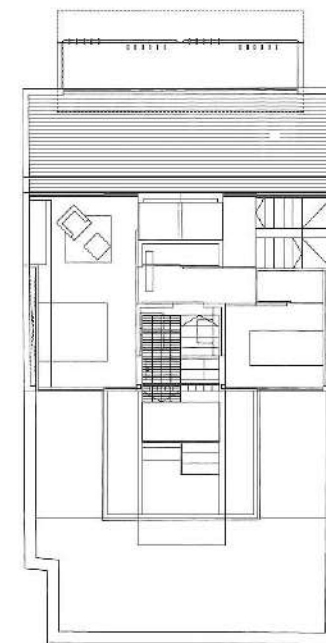
alçat de migdia



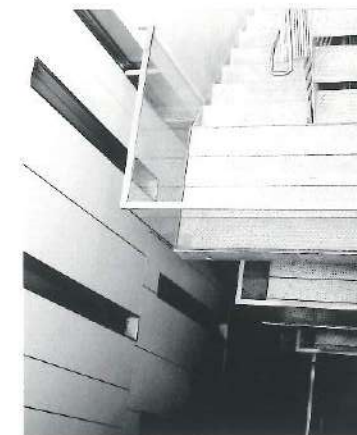
planta quarta



planta cinquena



planta sota coberta





arquitectura

Habitatge unifamiliar a la urbanització Les Sureres

Projectar la casa de l'Ignasi i la Marga.

Una, dues, tres...entrevistes

Proposar, corregir, escoltar, ajustar, mesurar,

i viure al mig del bosc,

i portar els pins i les sureres dins la casa per la façana de llevant,

i portar el sol de migdia i el cel a l'interior, per la coberta,

amb uns grans lluernaris,

i garantir la privacitat dels veïns del costat i dels de ponent,

i veure els núvols passar des del sofà,

i veure la lluna abans d'adormir-se,

i dutxar-se sota una alzina surera,

i viure dins la capçada d'un pi, quan fa bo.

Ha estat allò que se li ha demanat a la casa,

...entre d'altres.

En definitiva, gaudir d'aquest paisatge del Maresme,

que en aquest cas, encara no ha estat malmès per l'excessiva edificació, molt habitual en aquest entorns d'alt valor paisatgístic.

El formigó, i el zinc de les lluernes acabaran de fer la casa.

04

autor

Antoni Bou i Mondús,
arquitecte

promotors

Ignasi Gelpí Abradó
Margarita Pérez Malagón

col·laborador

Joan Caballero i Sedano,
aparelador

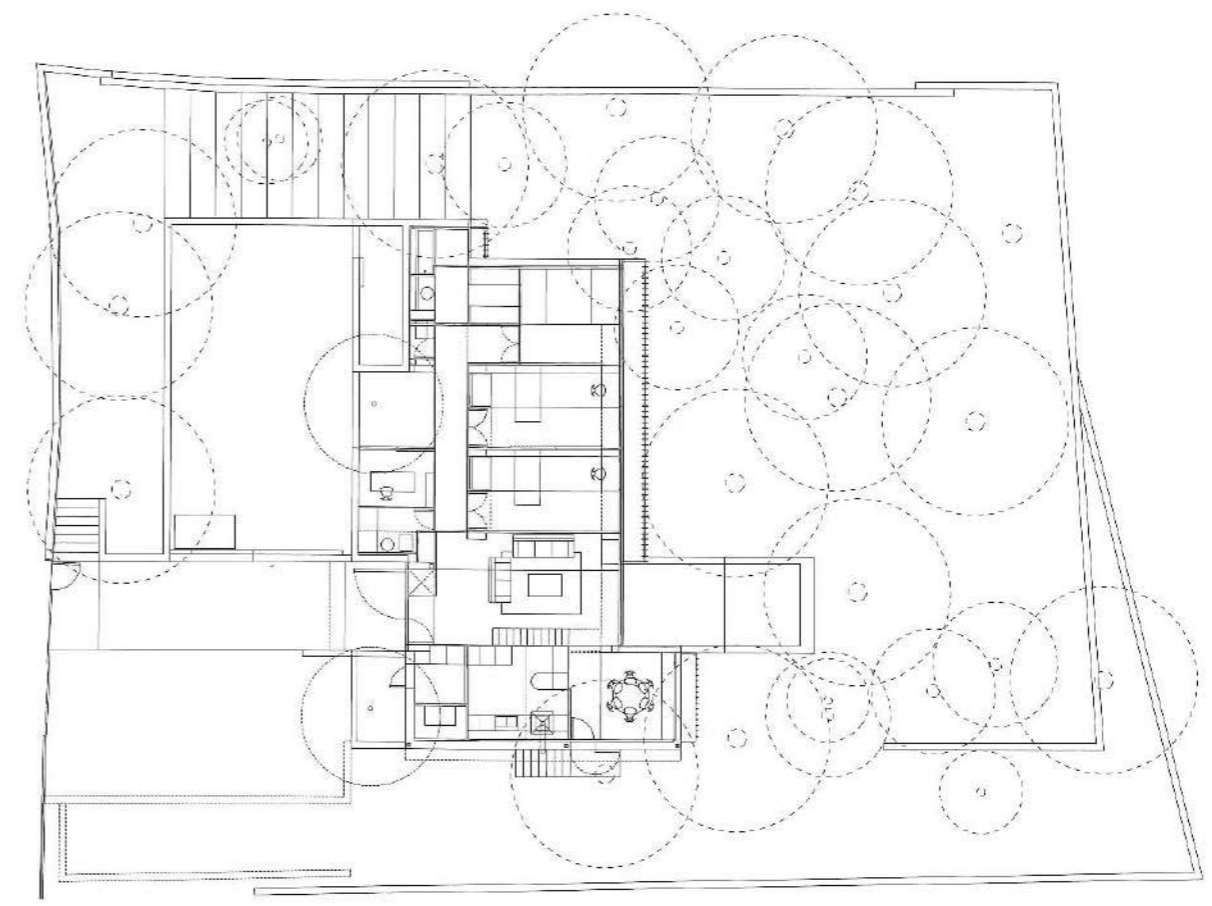
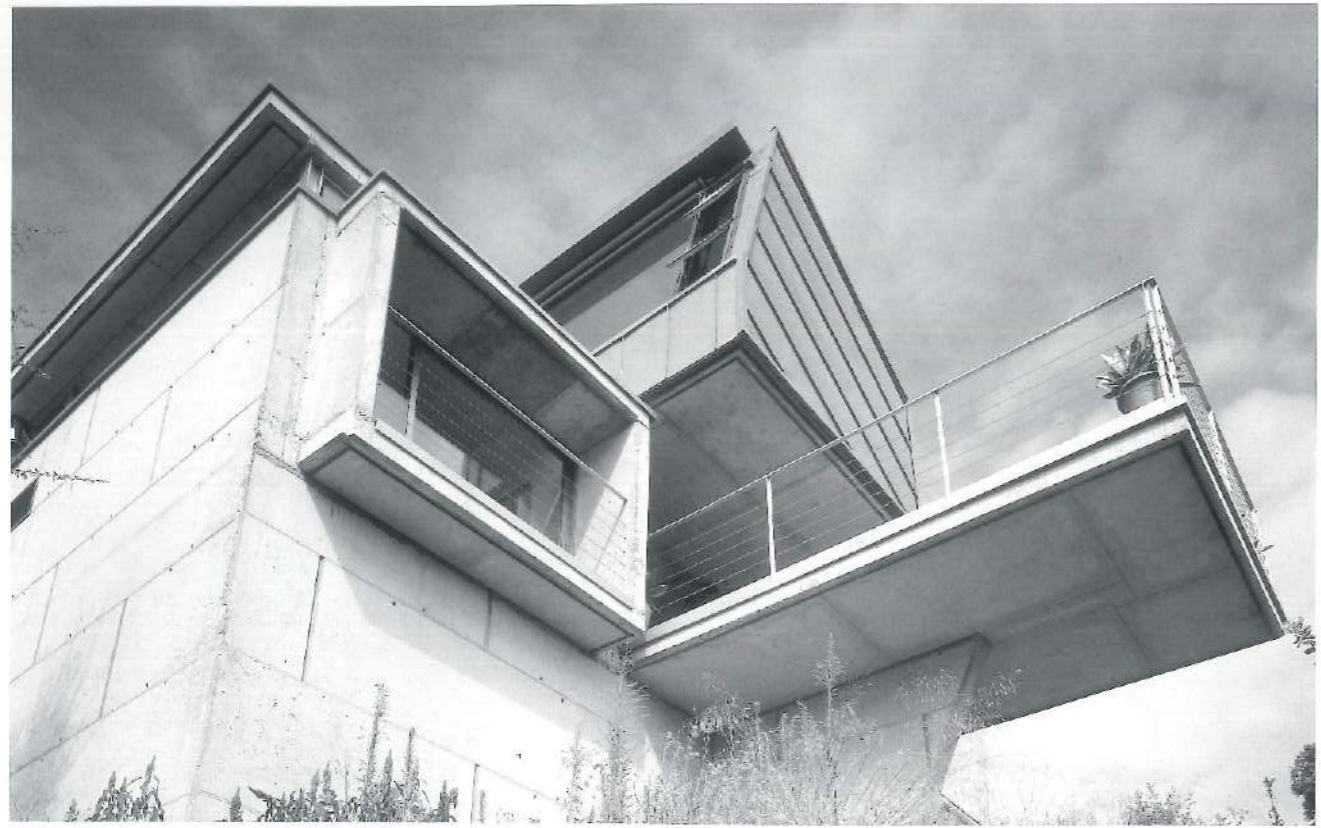
constructors

Ferros Iluro, SL
estructura

Construstil,
obra

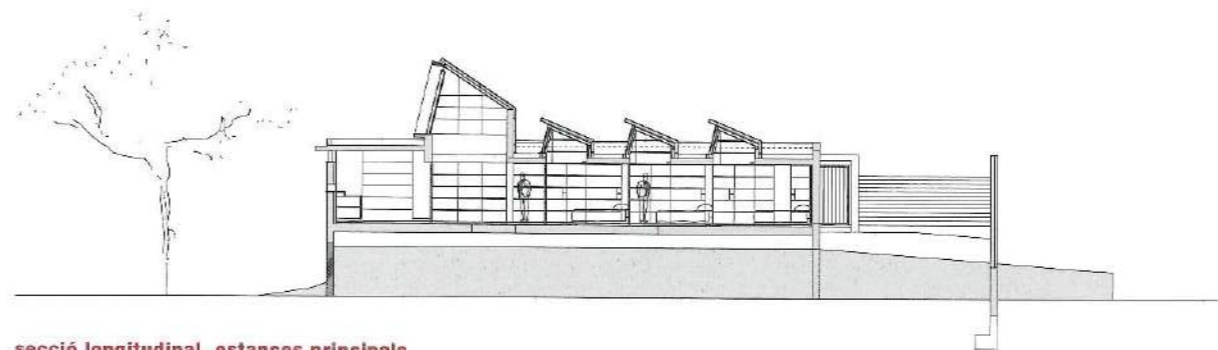
31

30

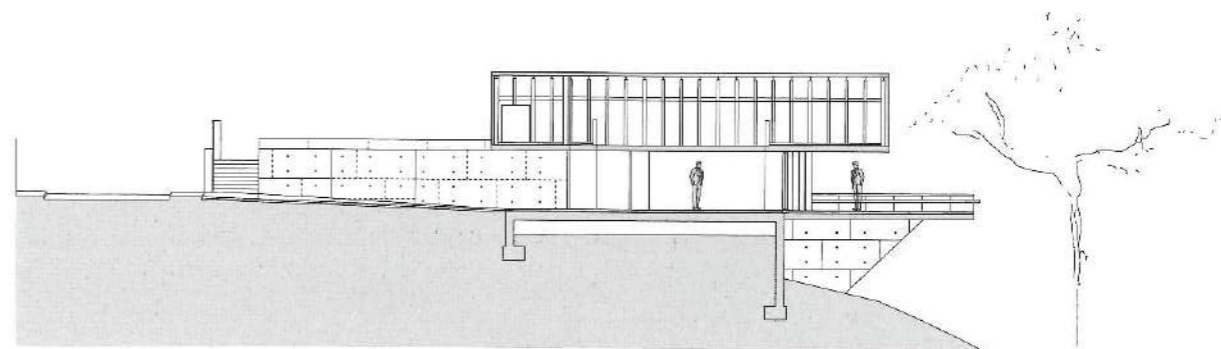


planta baixa





secció longitudinal, estances principals



secció transversal per l'entrada sud



arquitectura

Edifici d'habitatges a la Baixada de les Escaletes, 3

Es tracta d'un edifici petit amb una volumetria definida pel pla especial de l'àmbit de Can Xammar.

Hi ha dos projectes sobreposats: un és la planta baixa i dues plantes soterrani, projecte fortament condicionat per la presència de la muralla medieval, i l'altra, tres plantes amb tres habitatges i una coberta comunitària. L'edifici vol ésser potent, ja que la reduïda dimensió i la ubicació marginal així ho demana. Ha d'ésser una fita dins el conjunt de l'illa.

Ha estat molt interessant el procés constructiu que s'ha seguit, delicat, llarg i difícil, ja que a la planta soterrani, que també ocupa el sota de la via pública, hi ha una estructura de formigó moldejada per compatibilitzar les seves funcions amb la muralla. El resultat és un espai fascinant que espero que els futurs ocupants, que seran qui l'adaptaran a les seves necessitats, el sàpiguen acabar sense depreciant-lo. A les plantes altes, els tres habitatges s'han resolt de forma convencional partint dels programes habituals d'aquest ús.

El color amb què he revestit l'edifici vol encaixar prudentment en l'entorn del nucli antic, sense deixar d'ésser atrevit.

05

autor

Josep Maria Puig Boltà
arquitecte

promotor

Promocions Urbanístiques
de Mataró, SA, PUMSA

col·laborador

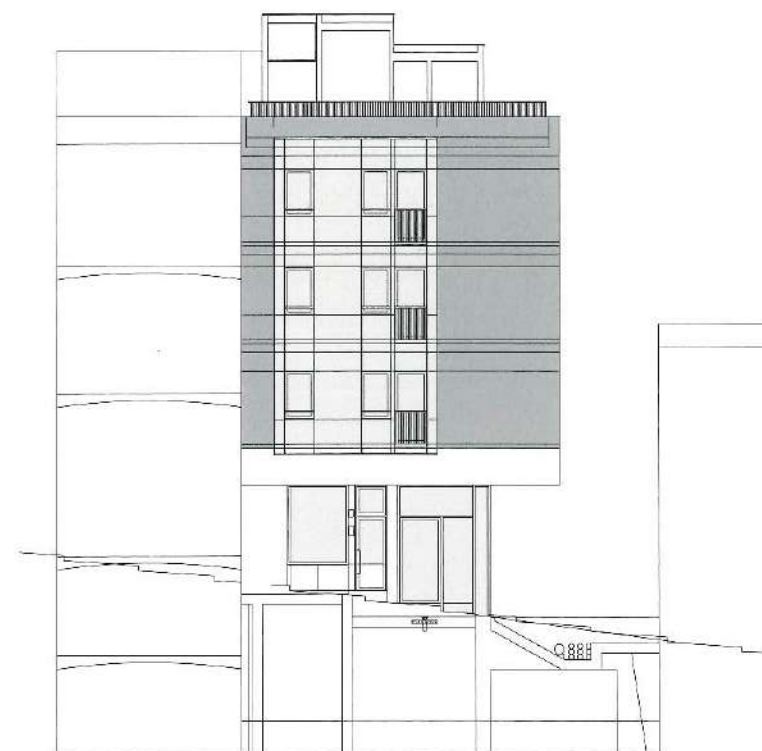
Bernat Batlle
aparellador

constructor

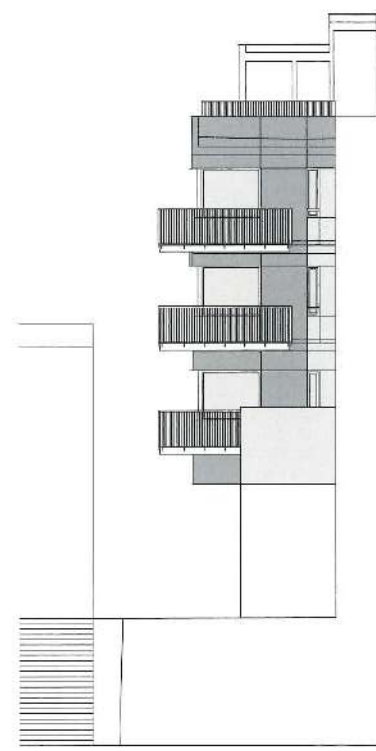
La Paleta SCCL



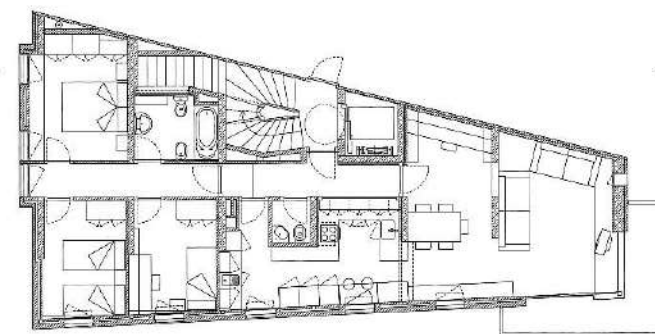
alçat de la façana, passatge



alçat de la façana, Baixada de les Escaltes



alçat de la façana, plaça de la Muralla



planta tipus



Habitatge unifamiliar a la urbanització Sant Salvador

L'habitatge es desenvolupa en planta soterrani, planta baixa i planta pis i és coronat mitjançant una coberta plana. Les diferents plantes adopten un esquema en forma de "L" on el nucli de comunicacions vertical, compost per escala en U i espai d'ascensor, se situa en la intersecció de les dues ales. Una d'aquestes ales es disposa paral·lela al límit de 2 metres de distància als veïns, mentre que l'altra ala es modifica per adaptar-se al límit en corba dels 3 metres de distància al carrer, i transforma el conjunt en una mena de "U" trencada, que es col·loca a la part superior del terreny i crea un porxo i una terrassa oberts cap al jardí inferior i cap a les vistes i el sol de les orientacions sud i oest. La planta baixa se situa en una cota tal que permet que dins els límits de transformació del terreny establerts en la normativa municipal es tingui sortida directe a nivell de terreny projectat, i també des de una cota aproximada intermitja del carrer es tingui un accés rodat mitjançant una petita rampa a la planta soterrani.

La distribució neix a partir del nucli vertical de comunicacions i es materialitza de la següent forma: a la planta baixa se situa un rebedor al costat de l'escala amb accés des de la façana nord, del qual sorgeix un distribuïdor que dona servei a l'escala, a l'ascensor, a un petit bany interior i a les dues ales de l'habitatge. A l'ala que es desenvolupa en el límit amb els veïns se situen un passadís de circulació a la façana est que dona servei a dues habitacions i un bany a la façana oest i el jardí. A l'ala que es desenvolupa en el límit del carrer se situen la cuina i l'office a la façana nord i oest, i el menjador i la sala d'estar que s'obren a la façana sud cap al porxo

06

autor

Miquel Flores i Salgado,
arquitecte

promotors

Francesc Flores i Salgado
Margarita Costa i Rierola

col·laboradors

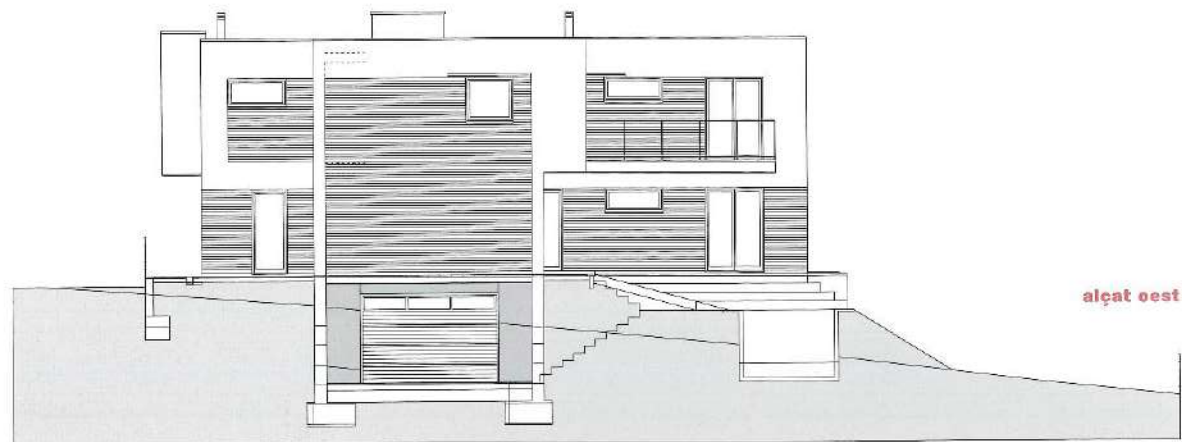
Francesc Parra i Martínez,
aparellador

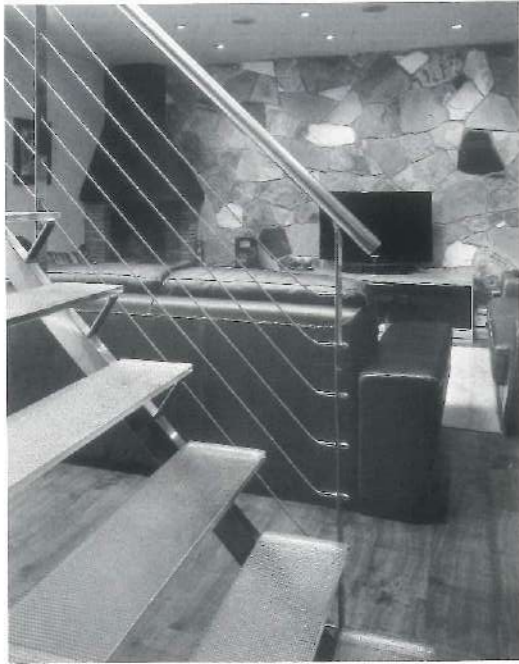
constructor

Heliodoro Ferrera Cantero

i el jardí, i estan separats mitjançant l'escala d'accés a l'estudi. A la planta pis s'arriba mitjançant l'escala principal i l'ascensor a un distribuïdor que dona servei a un traster, a una habitació de la façana nord i a les dues ales. A l'ala de la façana est tenim la mateixa distribució que a la planta baixa, és a dir, un passadís de circulació, dues habitacions i un bany. A l'altra ala hi ha l'habitació principal de l'habitatge que s'obre a la terrassa i a les vistes de la façana sud i que té vestidor a la façana nord i bany a la façana oest. Aquesta habitació comunica alhora amb l'estudi situat damunt de la sala d'estar i comunicat amb aquesta mitjançant un forat en el forjat on hi ha l'escala. L'estudi gaudeix de totes les orientacions i té un lluernari a la coberta.

A la planta soterrani s'arriba interiorment mitjançant l'escala principal i l'ascensor a un distribuïdor que dona servei a una sala de màquines de l'ascensor, a una zona sota la cuina i l'office destinada a vestidor, vàter, dutxa, sauna i hidromassatge, a una sala multiusos sota l'ala est, il·luminada zenitalment mitjançant un lluernari i a la zona de garatge amb accés directe rodant des de la cota intermitja del carrer mitjançant una rampa a la façana oest.

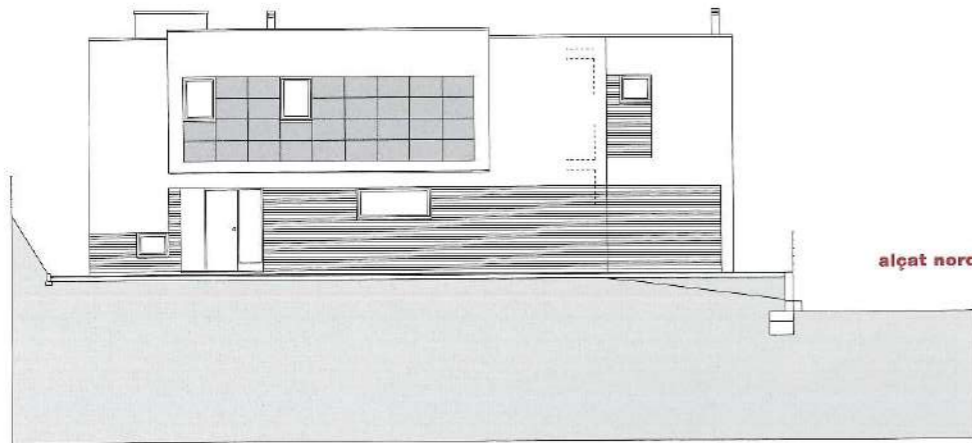




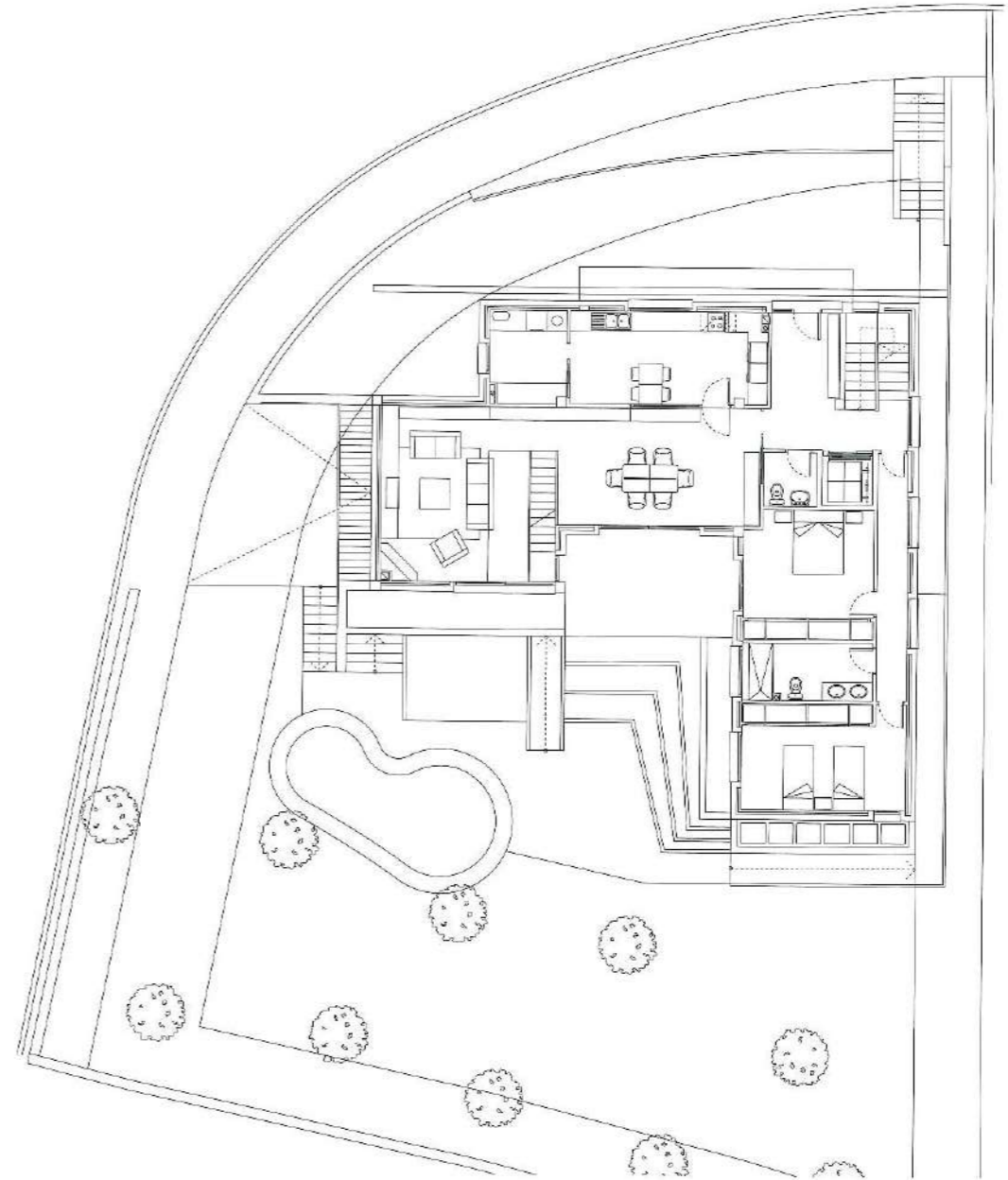
46



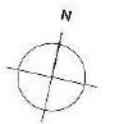
planta primera



alçat nord



planta baixa



47

The image shows the front cover of a book. The cover is a deep red color with a marbled or mottled texture. A black circle is positioned on the right side of the cover. Inside this circle, the word "interiorisme" is written in a bold, white, lowercase sans-serif font. Below it, the words "OBRES FINALISTES" are written in a smaller, white, uppercase sans-serif font. The spine of the book is visible on the left side, showing a small circular hole near the bottom.

interiorisme

OBRES FINALISTES



OBRA
premiada

Estudi d'arquitectura en una antiga fàbrica, plaça Fiveller, 1

La identitat de la ciutat de Mataró està lligada per sempre a la indústria tèxtil. En un cantó de la ciutat la planta baixa d'una antiga fàbrica es converteix en un espai de treball. El mateix espai que albergava una indústria i més tard un habitatge és el punt de partida d'aquest projecte. Com un cicle lògic en el temps: treballar-viure-treballar. El mateix continent amb diferents continguts.

La idea de tornar a recuperar aquest passat industrial que va desaparèixer. D'un dia per l'altre les fàbriques són esborrades d'un cop de ploma del centre de la ciutat, per donar pas als habitatges. Deixant les xemeneies com a únic llegat, com si la resta no importés.

L'habitatge que es va trobar, ocultava gairebé per complet el que hi havia hagut abans. Els envans, necessaris per a conformar la casa, van fer que els buits de la façana haguessin de tancar-se. Els falsos sostres no deixaven veure l'alçada generosa del lloc, ni les seves voltes...

Anar gratant les parets, els paviments. Enderrocant els envans i els falsos sostres per retrobar aquest espai de treball del passat. Amb els materials de llavors, la pedra dels murs, el ferro forjat dels pilars i les bigues, el maó de les voltes atirantades. Fins i tot el terra original reapareix sota diverses capes de paviment superposades, a uns 50 cm de l'existent en l'habitatge.

07

autors

Marta Finsterwald,
arquitecte

Florencia Grieco Finsterwald,
arquitecte

Marcelo Lucarini,
arquitecte

Ivo Henriques,
arquitecte

promotor

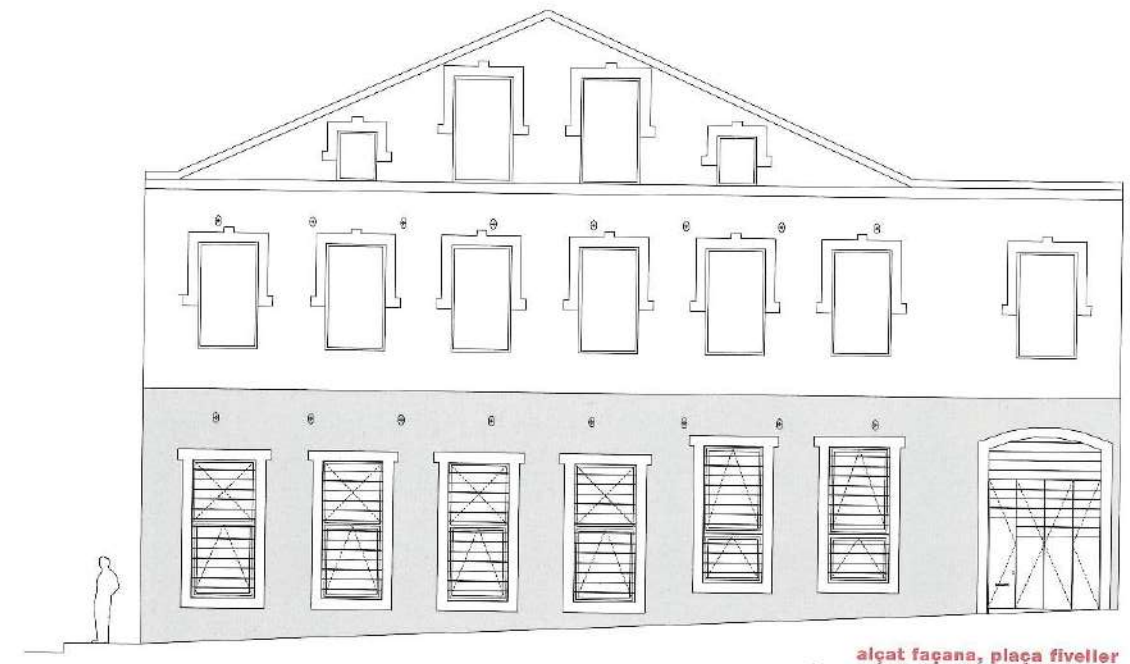
Lucarini-Finsterwald
Arquitectos



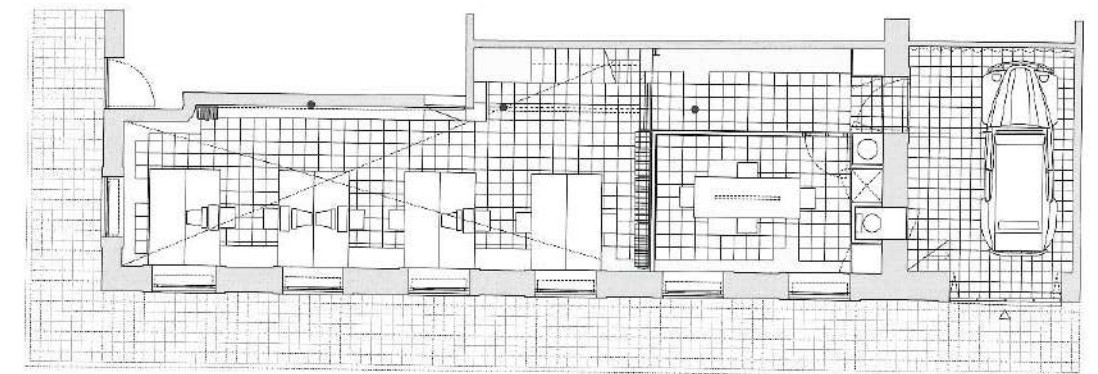
Tornar a obrir els buits de les façanes per a donar pas a la llum, i generar el nou accés a l'estudi, a través d'un pati garatge que es posa al nivell del carrer, i en copia el paviment. Enllaçar la ciutat actual amb el seu passat industrial.

Posar una estructura dins d'un altra estructura. La paret que separa l'interior del pati garatge s'eixampla per recollir les zones humides. L'entresòl i la zona de reunions es disposa d'acord a la façana, allà on les finestres es desplacen cap amunt. Imaginant que en el seu moment també va haver-hi alguna cosa en aquest lloc. Els materials nous són escollits en relació als vells, també els elements que organitzen l'estudi d'arquitectura es disposen realçant els elements de la fàbrica. Retornant-los la importància que mereixen. Les zones de treball es disposen en relació als plens i els buits de la façana. Es lleven rajoles en tot el perímetre del terra original, per donar pas a les noves instal·lacions i es tapa després amb formigó, procurant respectar, mantenir, retornar a l'estat original.

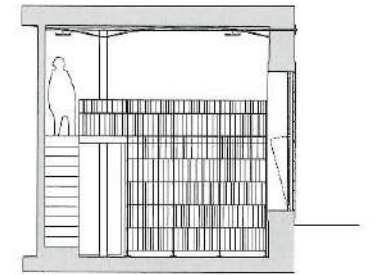
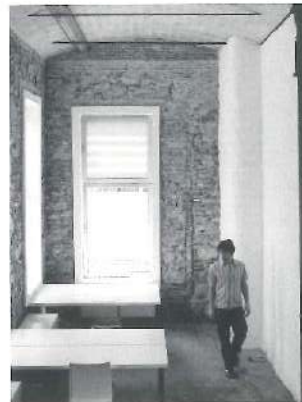
La ciutat recorda el seu passat industrial, almenys en aquest cantó.



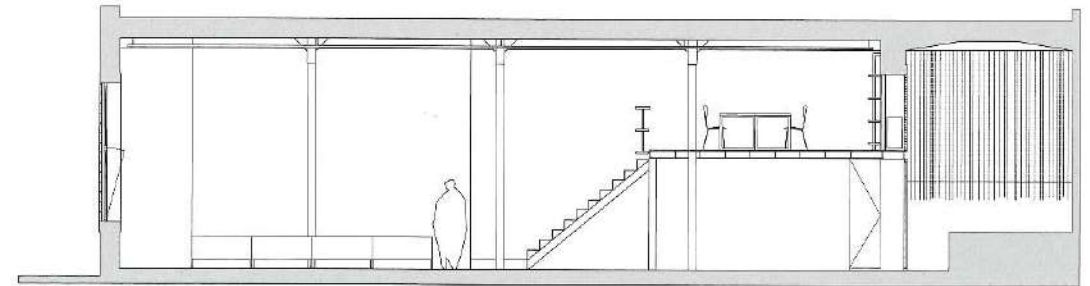
alçat façana, plaça fiveller



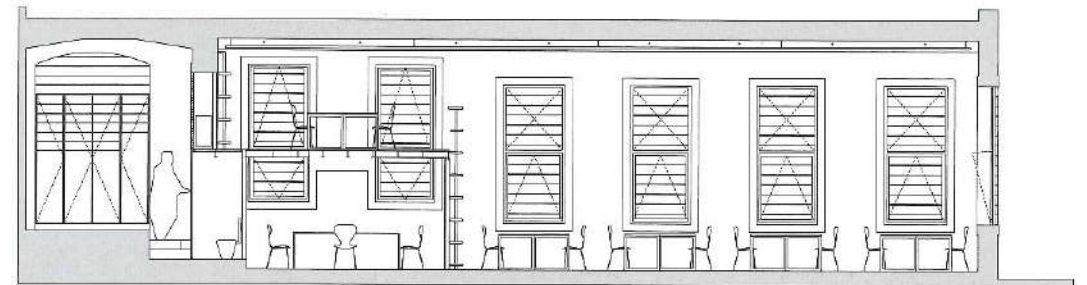
planta



secció transversal



secció longitudinal



secció longitudinal



Habitatge unifamiliar al carrer d'Argentona, 27

El tractament dels espais interiors de l'habitatge és una continuïtat del que reflecteix la façana al carrer d'Argentona, és a dir un còctel de disseny actual i classicisme, modernitat i tradició. Aquest esperit és el que ens ha portat a definir uns espais que, sense estridències, però també sense limitacions, arriben a un grau desitjat de confort i de bellesa.

Així doncs, els paviments que es col·loquen són de pedra envellida o parquet de fusta amb acabat satinat, de manera que el material s'expressa amb naturalitat, sense reflexos que provoquin distorsions. El mateix hem fet amb les portes, tractades amb fusta de noguera americana, jugant amb l'orientació de les vetes per donar més força al disseny i al mateix temps proporcionar-les, ja que en el cas de la planta baixa els sostres són força elevats.

El disseny de les peces de bany s'ha fet de forma individual, mantenint però una coherència amb el guió establert, i incorporant en algun cas el disseny del mateix mobiliari per tal d'assolir l'ambient desitjat.

La continuïtat dels espais s'ha formalitzat amb l'ús del vidre, tant a paraments verticals com horitzontals, així com amb l'ús de portes corredisses que s'amaguen del tot. Altres peces del mobiliari s'han dissenyat per a cada un dels espais, per tal d'optimitzar les estances, com és el cas de l'estudi, la sala del menjador, dormitoris, pati, etc.

En definitiva, hem dissenyat els espais des de l'arquitectura fins a les manetes de les portes, passant pel mobiliari, sense caure però en l'excés.

08

autors

Isabel Pous Canaleta,
dissenyadora

Xavier Pous i Layret,
arquitecte

promotors

Josep M^a Font Spa
Isabel Pous Canaleta

col·laboradors

Isabel Farré,
interiorista

Mireia Fàbregas,
interiorista

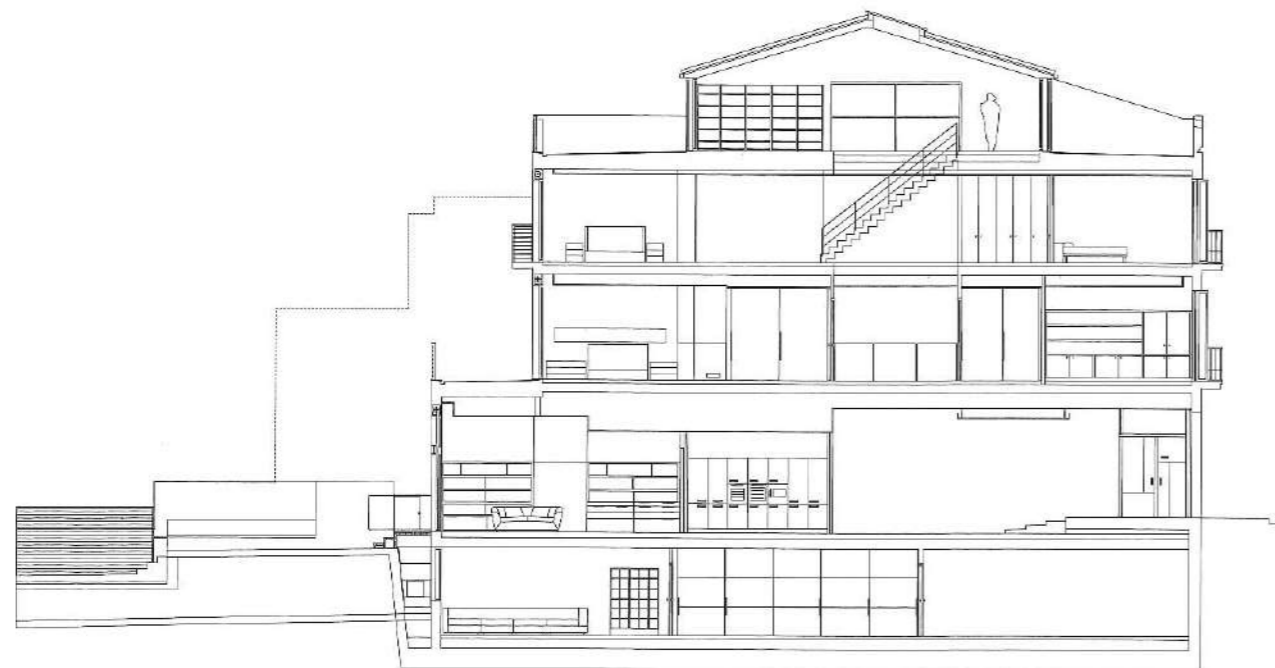
industrials

Ferro Inox,
serralleria

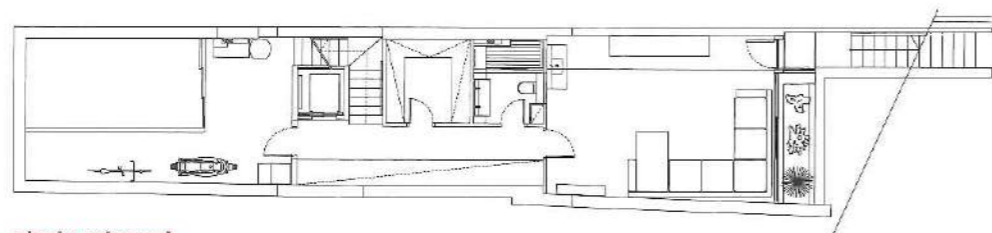
Fusteria Maresme,
fusteria

Rafael Gibert,
ebanisteria

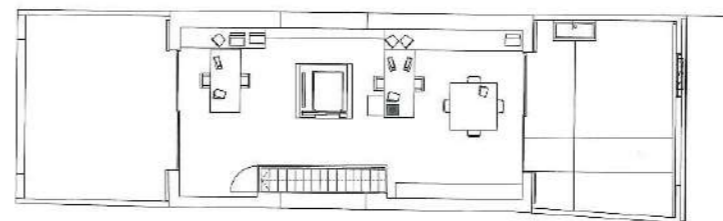
Germanes Díaz,
guixaires



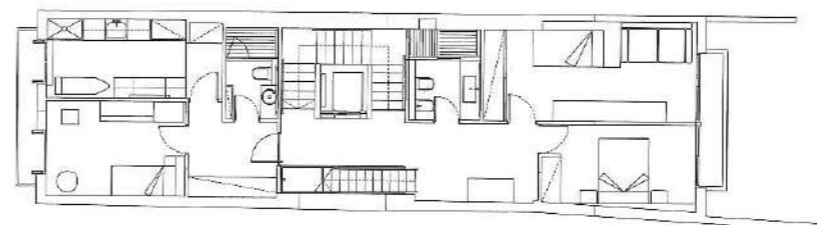
secció longitudinal



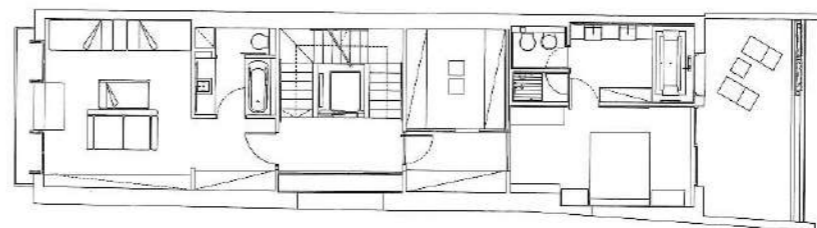
planta soterrani



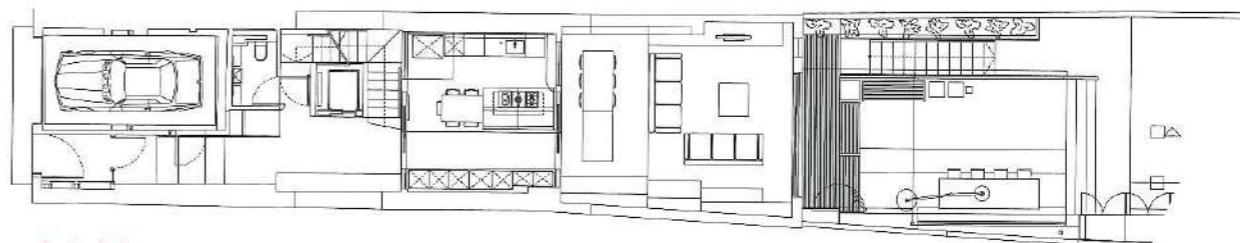
planta sota coberta



planta segona



planta primera



planta baixa

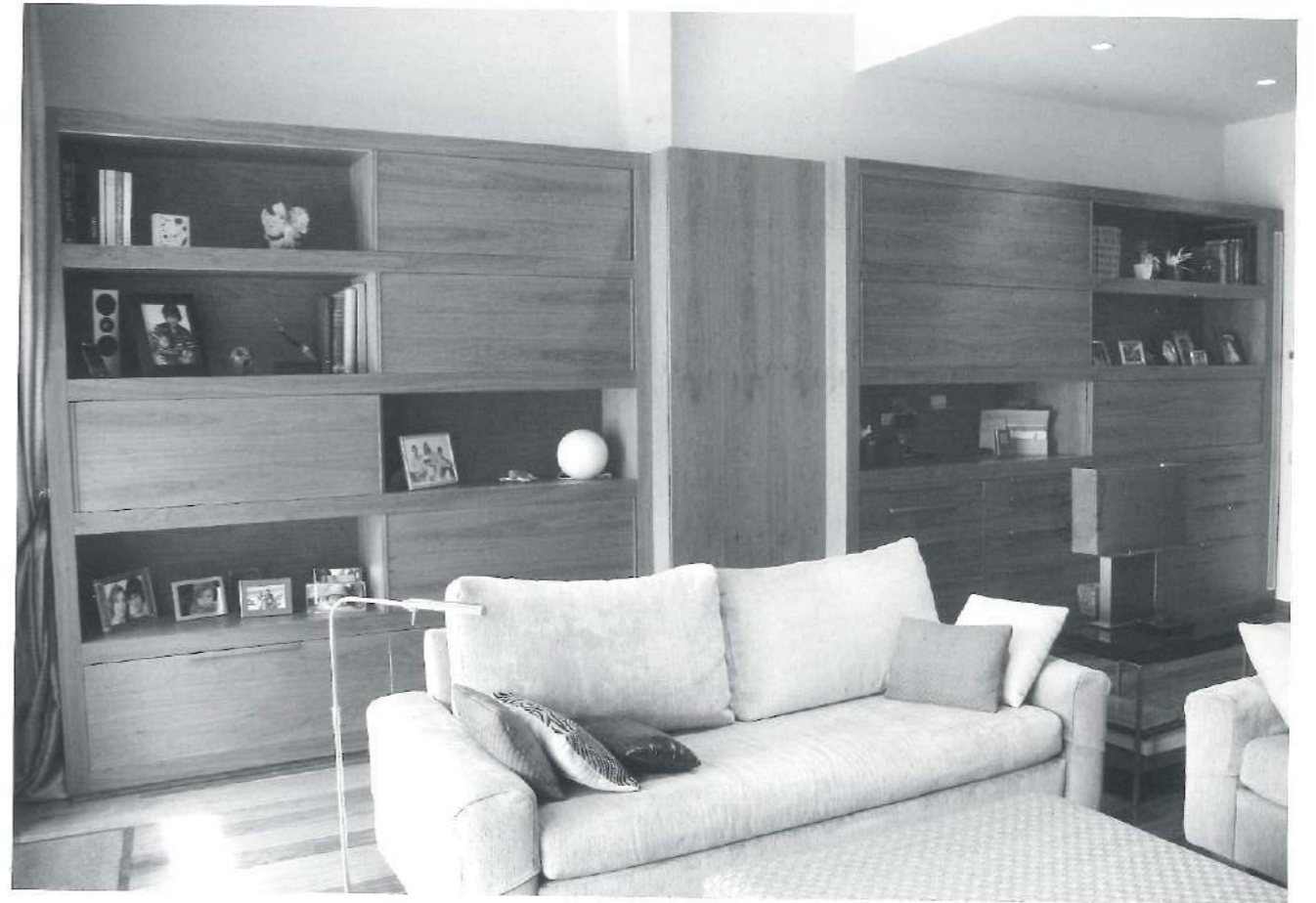




60



interiorisme / habitatge unifamiliar al carrer d'Argentona, 27



61



Estudi d'arquitectura al carrer de Salvador Cruixent, 9

GRAN ESCALA. La proposta vol transgredir l'escala del projecte i anar més enllà del propi espai interior, mitjançant relacions geomètriques amb els arbres preexistents situats a l'exterior. Així, tot i tractar-se d'un projecte classificat dins de la categoria d'interiorisme, defuig de l'escala que li pertoca.

INTERIOR / EXTERIOR. L'accés a l'interior té lloc a través de la zona d'emmagatzematge, la qual és una gran peça en el límit entre l'interior i l'exterior, que genera les façanes de la proposta. Adues es podrien intercanviar i es podrien llegir correctament,... interior i exterior es confonen.

Una modulació estricta regeix l'estructura bàsica de la peça. A la vegada, però, es descomposa amb l'obertura de les portes en les diferents versions projectades.

RELACIONS GEOMÈTRIQUES. Múltiples relacions geomètriques s'estableixen entre els diferents elements que configuren l'espai. Així qualsevol trobada, alineació,...etc. estableix un diàleg interactiu. L'ordre ens absorbeix.

MATERIALS. Els materials no s'oculten, amb la voluntat d'explicar l'estructura de l'espai, i elevat a la categoria de nobles, materials absolutament comuns i econòmics.

A la vegada, es treballa amb els contrastos i el tacte d'aquests, amb la finalitat de potenciar els espais i els usos.

09

autor

Josep Muñoz i Pérez,
arquitecte

promotor

Josep Muñoz i Pérez

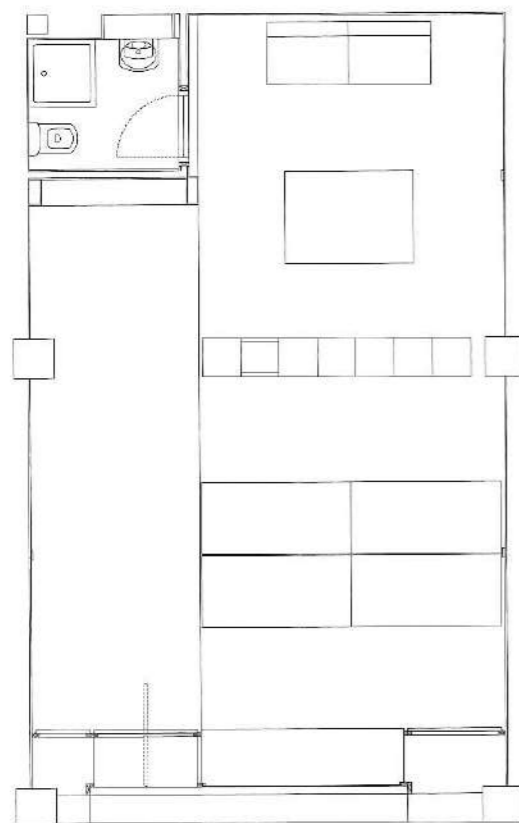
industrials

LUC torres y herrajesSL,
berralleria

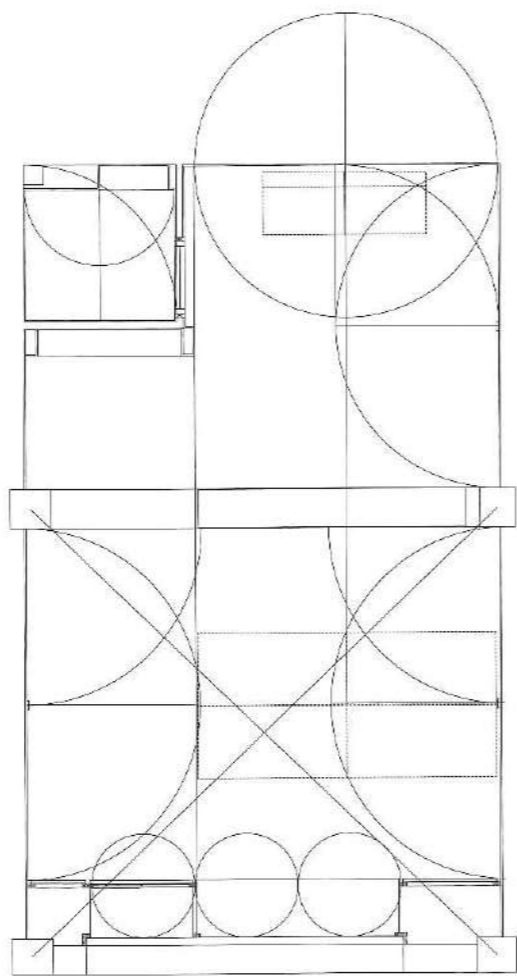
Marc Marcos (VOPI4 SA),
gestió

col·laborador

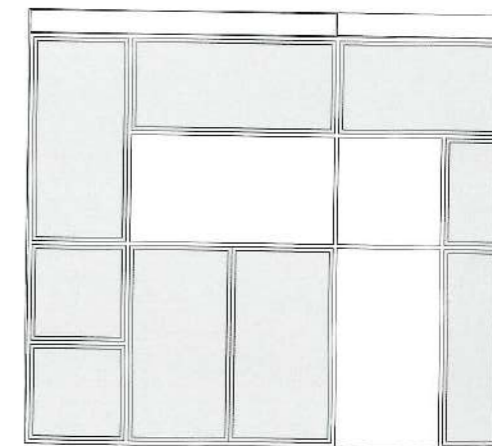
Sergi López Greells,
fotògraf



planta

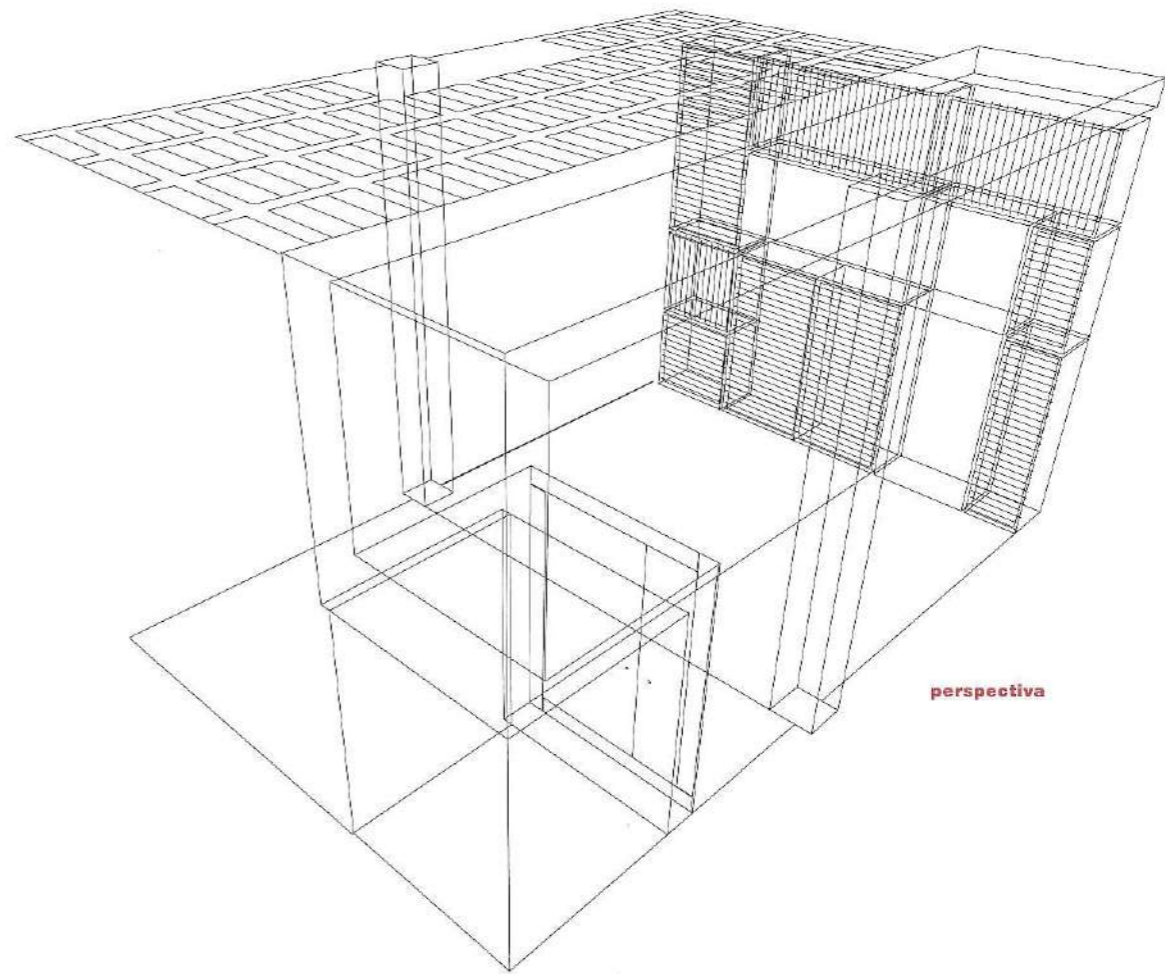


planta relacions geomètriques



alçat interior





perspectiva



Restaurant Sangiovese al carrer de Sant Josep, 31

Situat en una antiga pastisseria al cor de Mataró, el restaurant Sangiovese ocupa una superfície de 385m². El fet de disposar d'un local rectangular obligava una distribució en diferents zones de forma progressiva. El repte era aconseguir un restaurant amb un ambient càlid que tingués caràcter i personalitat; una mica clàssic, però modern, un reflex de la cuina d'autor que fan.

El vidre i el cortinatge han estat la solució aplicada per aconseguir dividir el espai, però no trencar la coherència estètica. Un local gran i fred que es va compartimentar per fer menjadors petits, utilitzant pilars folrats, bufet i la cambra de vins. Els colors utilitzats són el gris, l'albergínia i el pistatxo -a la cuina-. Una barreja de sobrietat, minimalisme i la creació d'ambients càlids, aconseguits amb teixits i mobles de banús, contrasten amb la materialitat freda de l'entorn.

S'han aplicat al local petits, matisos que doten l'ambient d'una gran càrrega visual i cromàtica gràcies a l'RGV. Aquest s'ha situat perpendicularment a la paret, pintada de color blanc, amb la finalitat de projectar-hi gradualment llum de color vermell, blau o verd -els colors es poden combinar creant fins a 63 escenes diferents-. El sostre s'ha pintat amb gris grafit per aportar intimitat al local i aconseguir certa difuminació del sostre a causa de la poca alçada que té. Cal destacar la placa delta fonoabsorbent que hi ha col·locada per evitar reverberància.

Els punts de llum directa i els llums quadrats del sostre es distribueixen per tot el local. Un espai visualment uniforme, però amb uns sectors molt ben diferenciats: calidesa a la recepció, comoditat en el menjador i funcionalitat a la cuina. Una sensació de frescor i fluïdesa trobada al cor de Mataró.

10

autor

Xavier Martín,
interiorista

promotors

Pep Sanchez i Juan Ariaza

col·laborador

Jordi Ribas,
enginyer

industrials

Ramón Sanchez,
pintor

Fusteries Maresme SL,
fusteria

Decorstil,
cortinatge

Lopez Amezcua,
instal·lacions elèctriques

Formes,
il·luminació tècnica

Llums,
il·luminació decorativa

Aryenta,
metallista

Durán, vidres

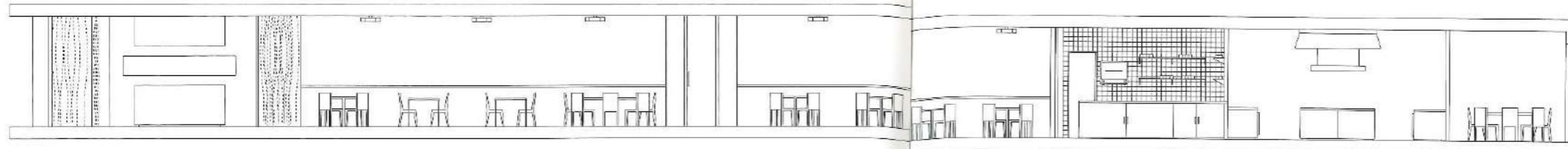
Xavier Martín,
mobiliari a mida

BRF Colors i Vergés,
mobiliari

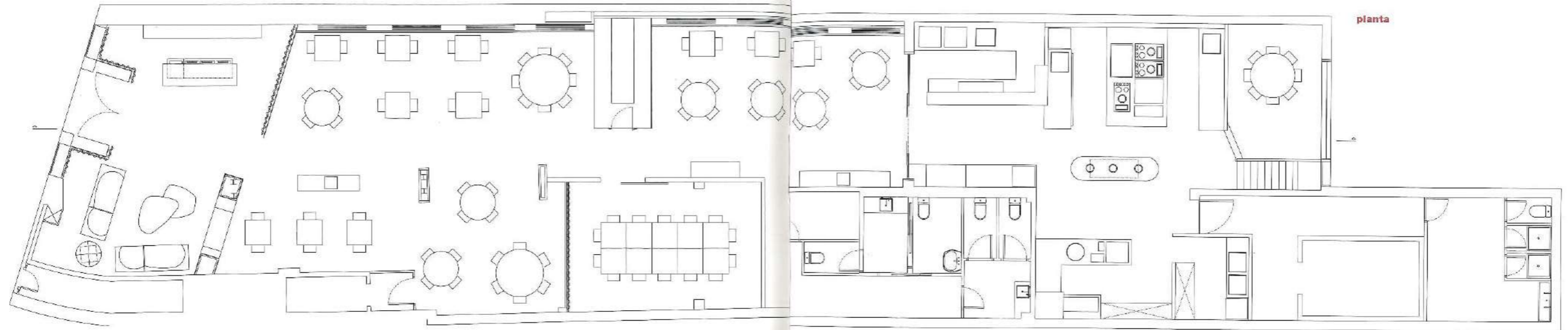
2M2, casademont i associats,
cuina

Acocsa, ceràmica

Bassols, mantel·leria

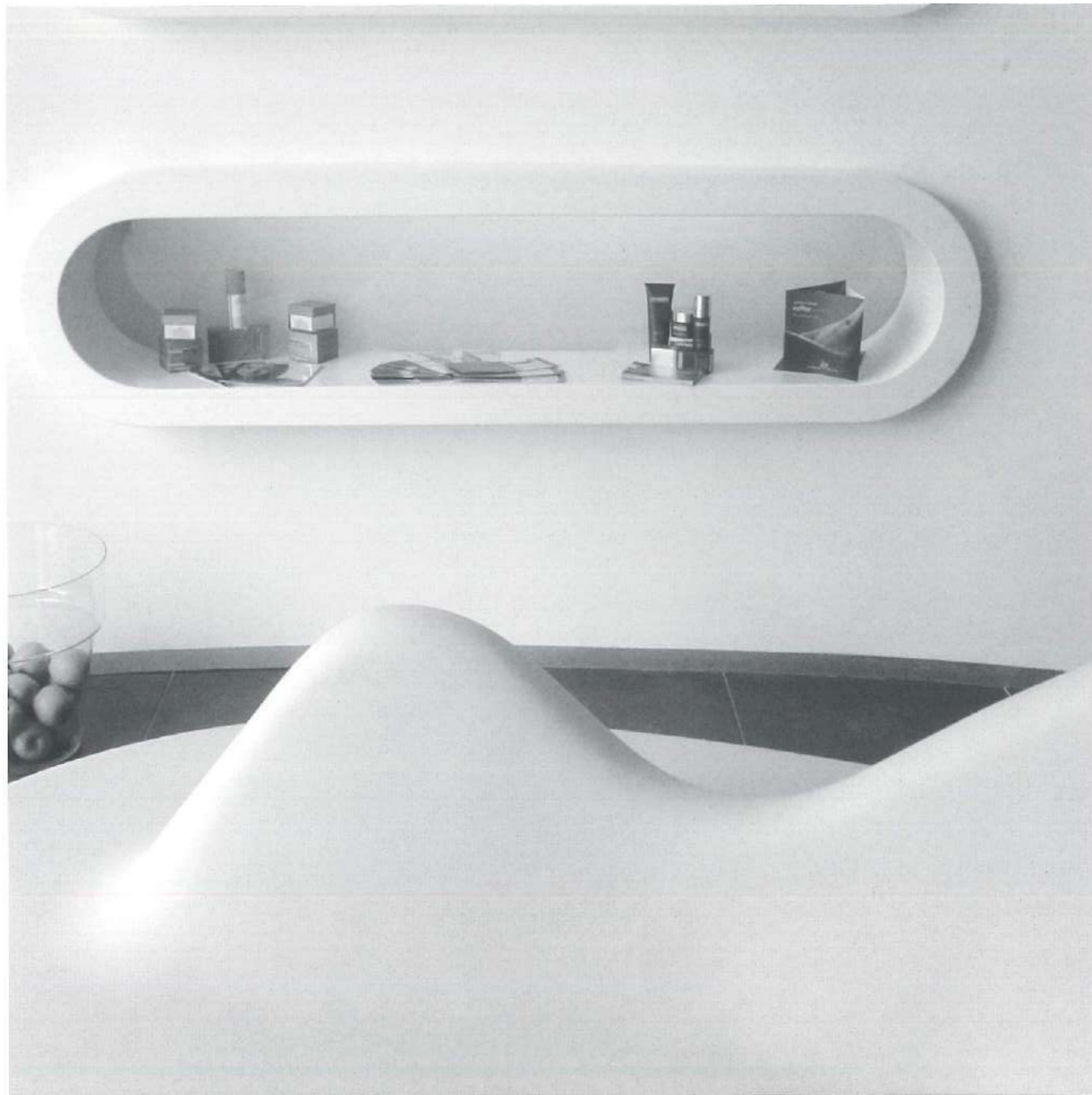


secció longitudinal



planta





Perruqueria Felicitas Hair a la ronda O'Donell, 18-20

Reforma d'un nou local comercial dedicat a la perruqueria. Donades les característiques i la feina del nostre client, es va dissenyar un projecte elegant serè i avantguardista on predominen les línies sinuoses i orgàniques.

Un local de planta rectangular dividit funcionalment segons les necessitats del client. Una recepció de línies totalment orgàniques que s'utilitza també com a sala d'espera. Darrera el taulell es troba una zona de tall on s'ha dissenyat a fons el mobiliari per tal que l'espai sempre pugui quedar al més net i recollit possible. Finalment una sala Spa i rentacaps dividida en zona de manicura i pedicura, cabines d'estètica i zona de rentacaps. Un espai per trobar el màxim confort gràcies a complements com una pantalla de plasma situada al sostre.

A les lleixes i fornícules, s'hi ha instal·lat el sistema RGV per potenciar els espais d'exposició de productes.

11

autor

Xavier Martín,
interiorista

promotor

Felicitas Ordá

col·laborador

Jordi Ribas,
enginyer

industrials

Fusterias Marasme SL

Lopez Amezcua,
instal·lacions elèctriques

Ramón Sanchez,
pintura

Aryenta,
metallista

Duran,
vidres

Formes,
il·luminació tècnica

Llums,
il·luminació decorativa

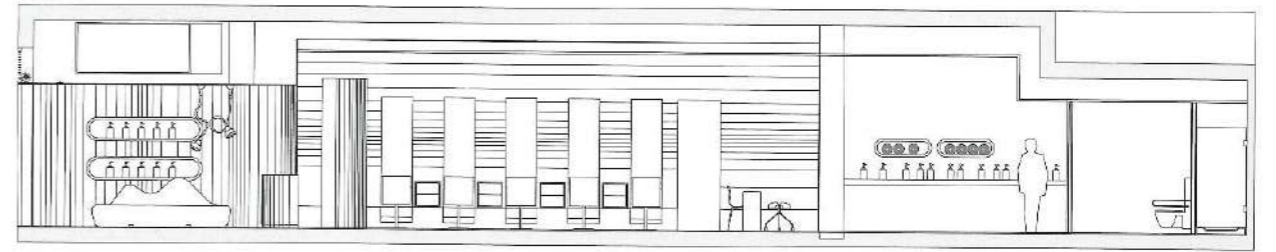
Decorstil,
cortinatges

Concepto Vaco,
mobiliari

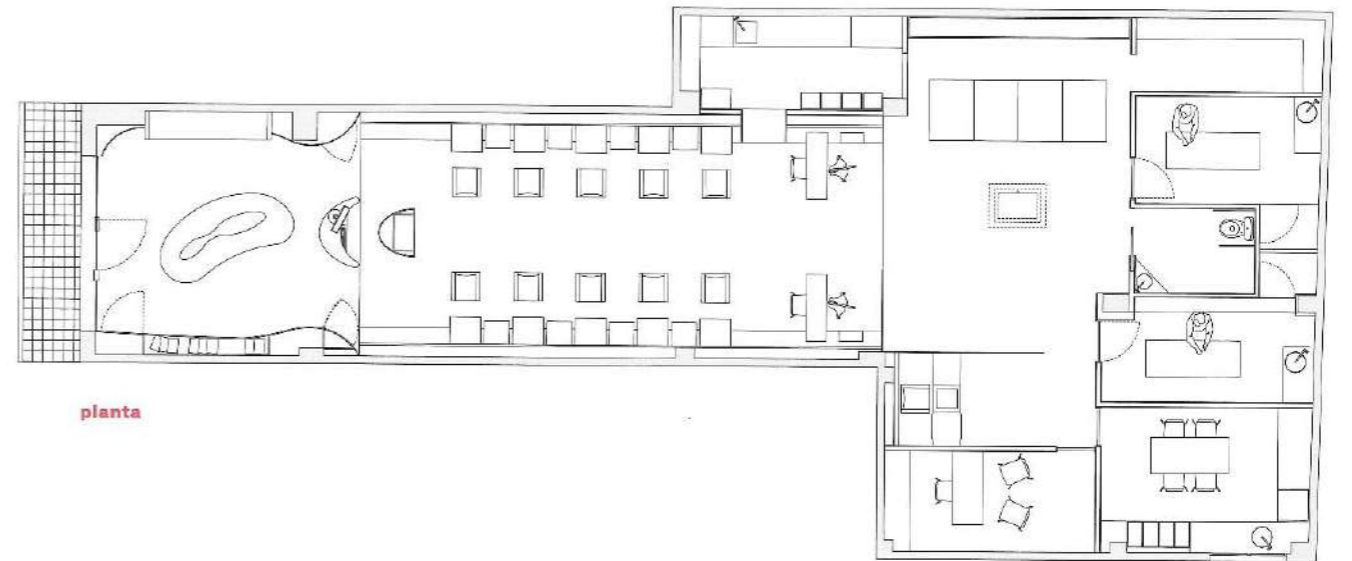
Xavier Martín,
mobiliari a mida



76

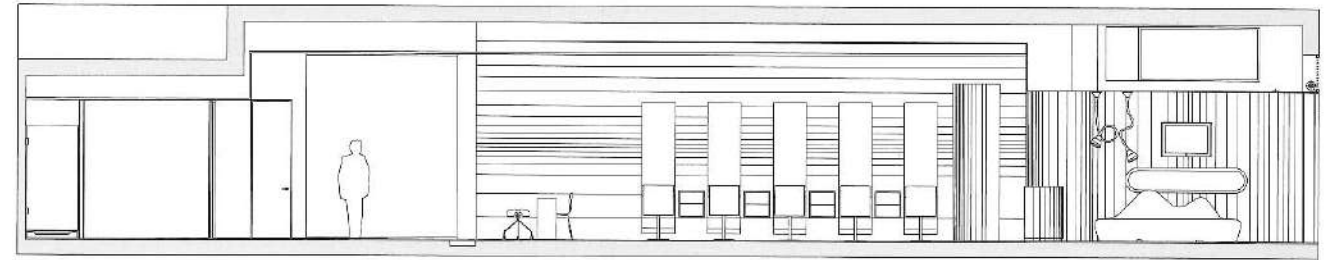


secció longitudinal

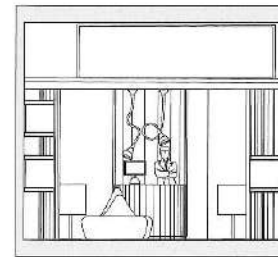


planta

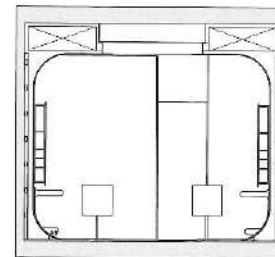
77



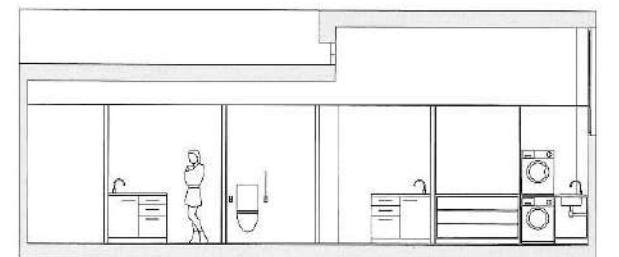
secció longitudinal



secció transversal



secció transversal



secció transversal



Espais Xavier Martín a la plaça de Santa Maria, 6

Després del local del carrer Lepanto, tenim un espai racional i més acadèmic. En aquest nou establiment es busca un ambient més relaxat, madur i intimista. Integrar el client creant un espai més humanitzat i diferent a les oficines convencionals. La planta de forma irregular i de dos nivells està distribuïda segons les necessitats. El nou despatx s'ha d'apropar a la gent i la solució ha estat crear a l'entrada, un espai aparador, un reflex de les feines i l'estil de l'estudi. En aquest mateix espai s'hi troba la recepció.

El segon espai que ens trobem és un pati interior, d'ambient eivissenc que connecta la recepció amb l'oficina tècnica. Totes les parets s'han pintat de blanc i s'ha fet un únic tractament al terra, col·locant IPE. Un espai amb una doble funcionalitat, mobilitat i expositor.

Després del pati es troba l'oficina tècnica, un únic espai dividit en tres zones: un sector per fer reunions més amenes, un altre destinat a les reunions de treball i finalment la zona d'oficina tècnica. La separació entre aquestes zones està creada per mobles i la il·luminació es pot adequar a cadascuna de les situacions desitjades. Cal destacar els colors com el gris fosc aplicat al sostre per crear més profunditat, o l'esbergínia que trobem a la paret del fons, detalladament als pilars i al llum de suspensió central.

Unes escales porten al segon nivell i darrer espai del local: despatx privat d'ambient intimista amb vistes a la Basílica de Sta. Maria.

12

autor

Xavier Martín,
interiorista

promotor

Xavier Martín

col·laborador

Jordi Ribas,
enginyer

Industrials

Fusteries Maresme SL

Decorstil,
cortinatges

Lopez Amezcua,
instal·lacions elèctriques

Ramón Sanchez,
pinor

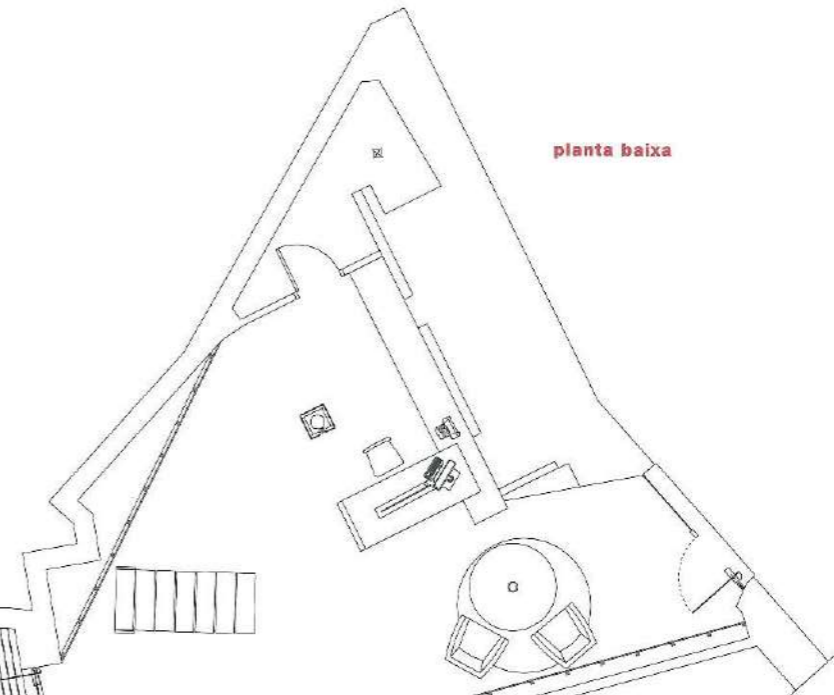
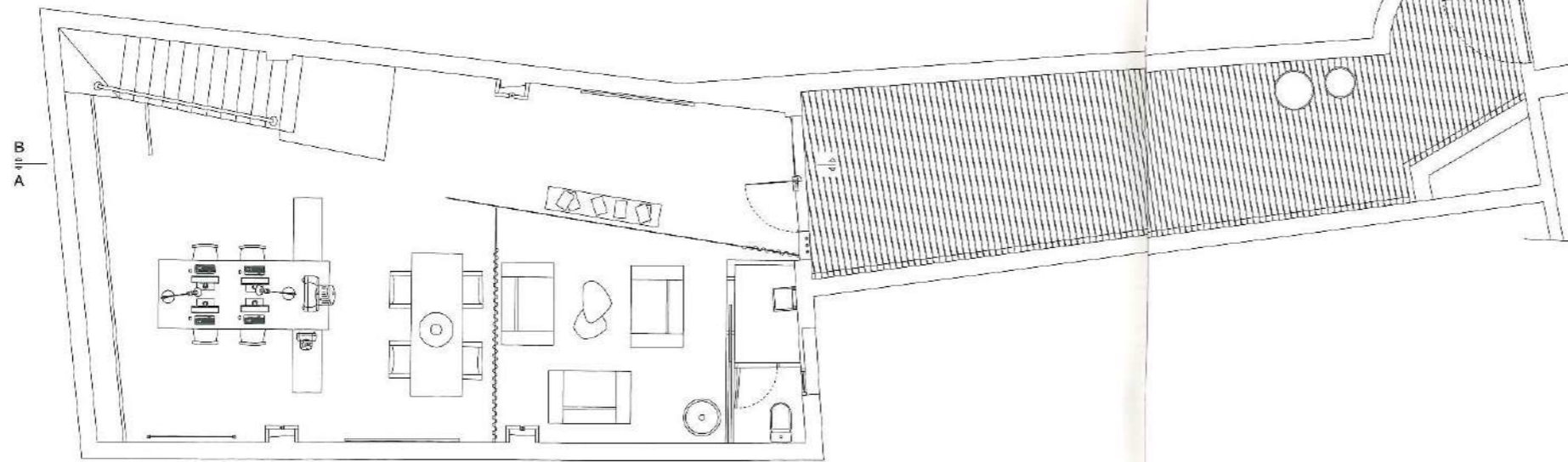
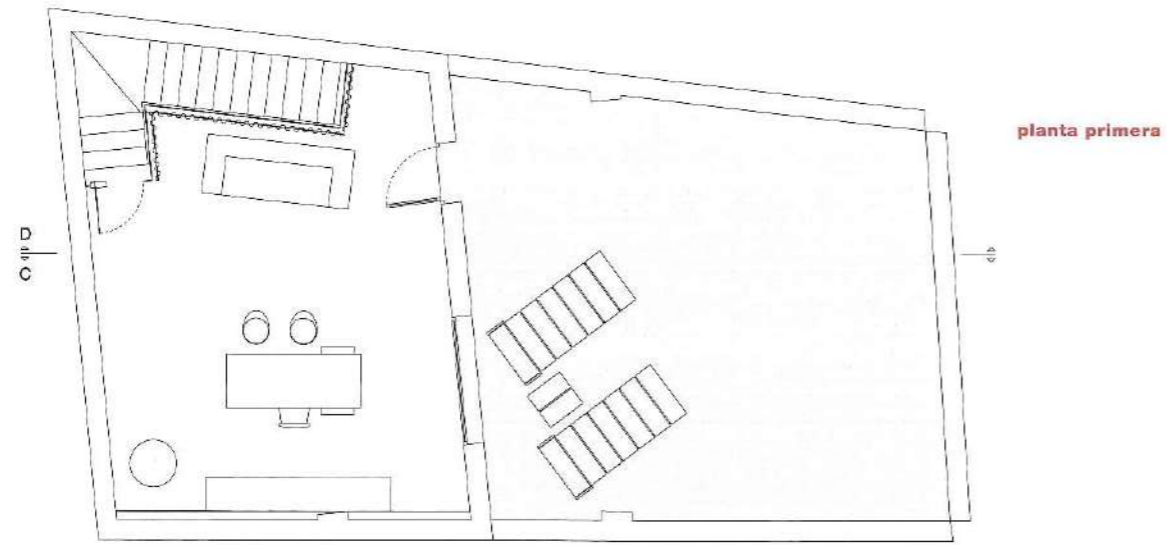
Formes,
il·luminació tècnica

Llums,
il·luminació decorativa

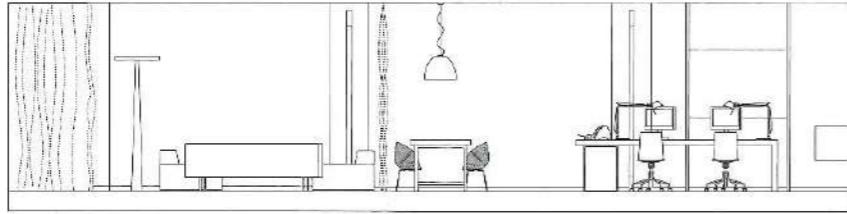
Badosa metallisteria,
metallista

Xavier Martín,
mobiliari a mida

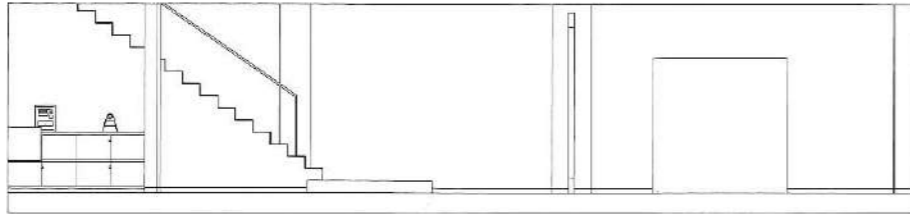
Duran,
vidres



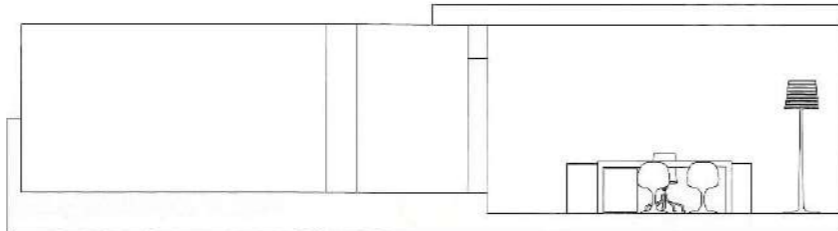
secció A-A'



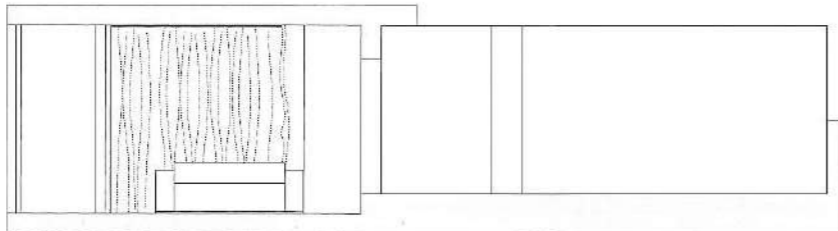
secció B-B'



secció C-C'



secció D-D'



patrimoni

OBRA FINALISTA



interiorisme

OBRA
premiada

Restauració de la muralla del segle XVI

La reurbanització del sector de Can Xammar, carrer de l'Hospital i el carrer de la Baixada de les Escaletes, i la intervenció realitzada al solar de la Baixada de les Espenyes número 8, ha permès recuperar un tram aproximat de 200 metres de la muralla que es construí al segle XVI per tancar la vila de Mataró.

L'objecte principal del procés de restauració de la muralla de Mataró, implicava l'eliminació de reparacions i intervencions realitzades a la muralla al llarg de la seva història més o menys moderna. Gràcies a l'estudi previ i a la documentació exhaustiva que s'ha dut a terme del monument, s'ha aconseguit respectar al màxim les estructures originals conservades.

La intervenció es plantejà a partir d'uns criteris que implicaven que l'actuació fos just la necessària i reversible i que en la mesura del possible, estabilitzés i aturés el seu procés de degradació. Les llacunes es van restituir amb criteri "il·lusionista", és a dir amb materials semblants o iguals als originals, diferenciant però la part restituïda de l'original.

Les actuacions de restauració de la muralla van consistir en una neteja intensiva del parament, en una eliminació dels revestiments i elements constructius d'època contemporània, en la reintegració de les superfícies perdudes amb materials i morters semblants als originals, en la regularització i tractament del coronament i en la consolidació dels revestiments antics conservats.

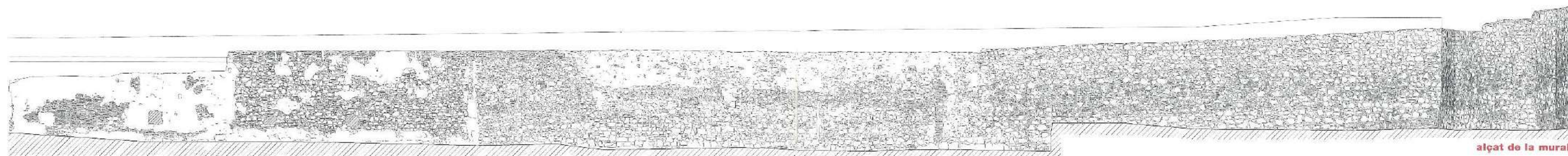
12

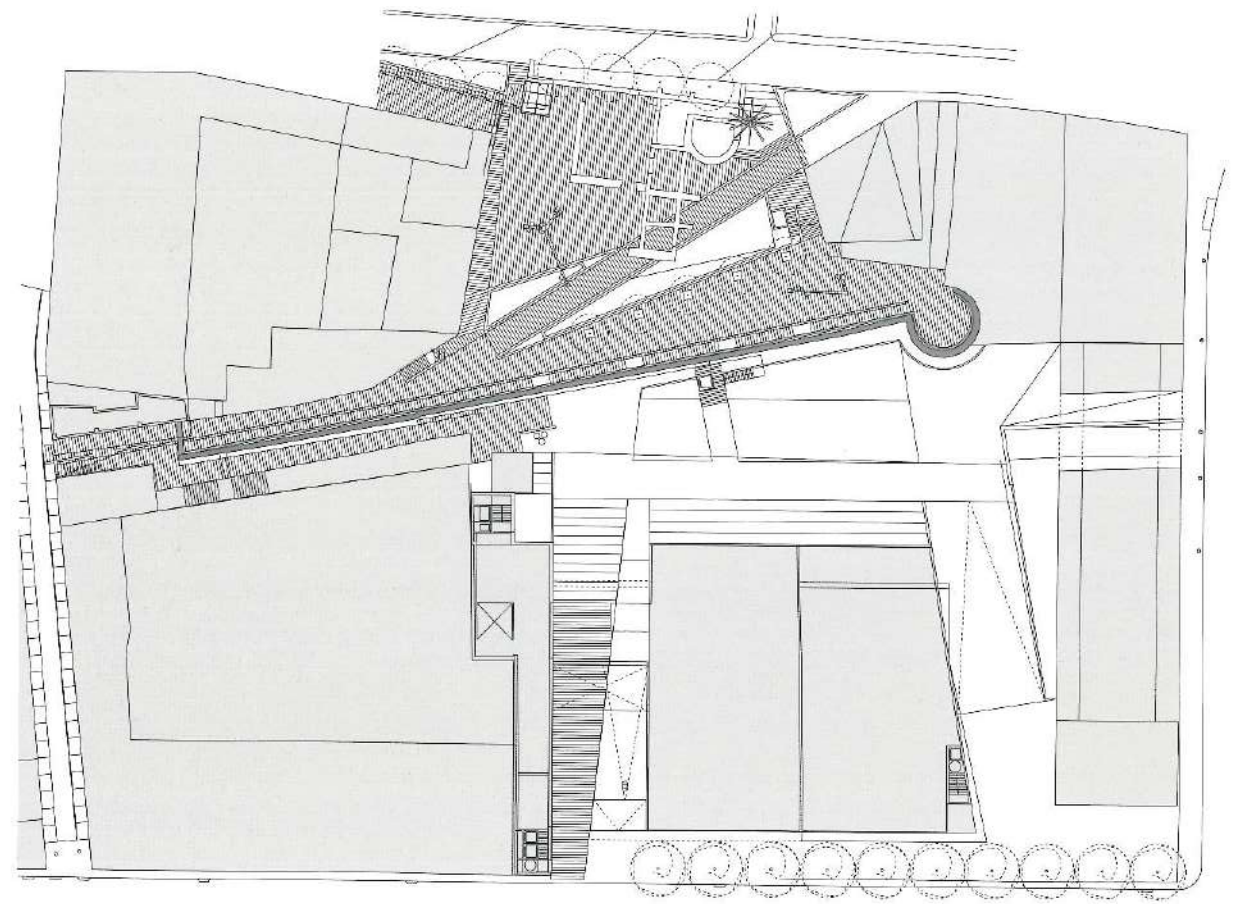
autor
Àtics SL

promotor
Promocions Urbanístiques
de Mataró, SA (PUMSA)

constructor
Eurocatalana i Serveis SL

Amb la restauració d'aquest tram de muralla s'ha aconseguit recuperar l'aspecte original, eliminant els elements afegits que en desvirtuaven el valor patrimonial, per assolir una lectura més clara i respectuosa del monument i integrar-lo dins del nou teixit urbà. Tenint en compte la localització del conjunt dins d'un espai urbà, els objectius principals per revaloritzar-lo són l'aprofitament didàctic i poder-lo gaudir quan es passeja per la nova plaça.





planta general

edita

Ajuntament de Mataró
Consell Municipal del Patrimoni Arquitectònic
Setembre de 2007

comissaris

Mariona Gallifa i Rosanas, arquitecta
Comissària de l'11a edició dels Premis Puig i Cadafalch de Mataró

Antoni Bou i Monclús, arquitecte
Comissari de la 2a Triennial d'Arquitectura del Maresme

equip col·laborador i disseny de l'exposició

Ferran Comas Llaquet, estudiant d'arquitectura

Pere Martínez Codina, estudiant d'arquitectura

Ignasi Molina Montasell, estudiant d'arquitectura

Marcalo Díez Gutiérrez, estudiant d'arquitectura

col·labora

Museu de Mataró - Patronat Municipal de Cultura de Mataró

Coordinació web de l'Ajuntament de Mataró

Secció d'imatge de l'Ajuntament de Mataró

Secció de premsa de l'Ajuntament de Mataró

disseny gràfic

Jordi Gasull Subià

impressió

IMGESA

correcció lingüística

Centre de normalització lingüística,
Maresme-Mataró

© de l'edició: Ajuntament de Mataró
© dels textos: els seus autors
© de les fotografies: els seus autors

DL B-41.872-2007

Organitzen:



**Ajuntament
de Mataró**
Consell Municipal
del Patrimoni Arquitectònic



Col·legi d'Arquitectes
de Catalunya
Demarcació de Barcelona
Seu del Maresme

Amb el suport de:



CONSELL
COMARCAL
DEL MARESME

Amb la col·laboració de:



ASSOCIACIÓ DE VEÏNS
MATARÓ-CENTRE