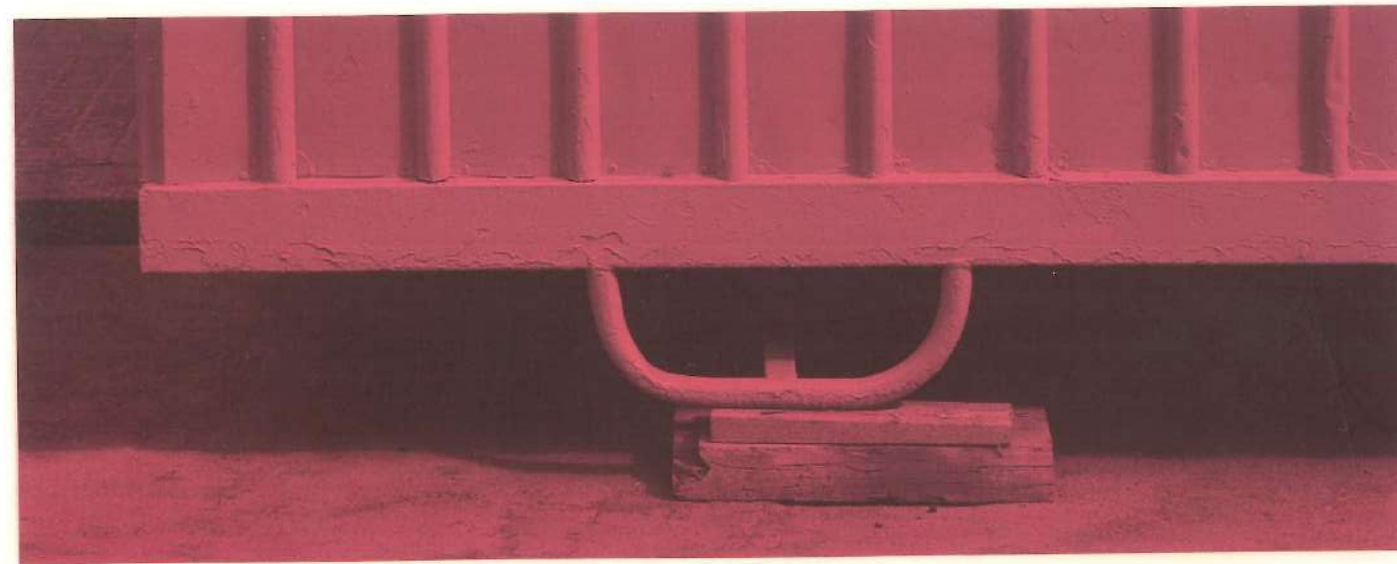




Ajuntament  
de Mataró

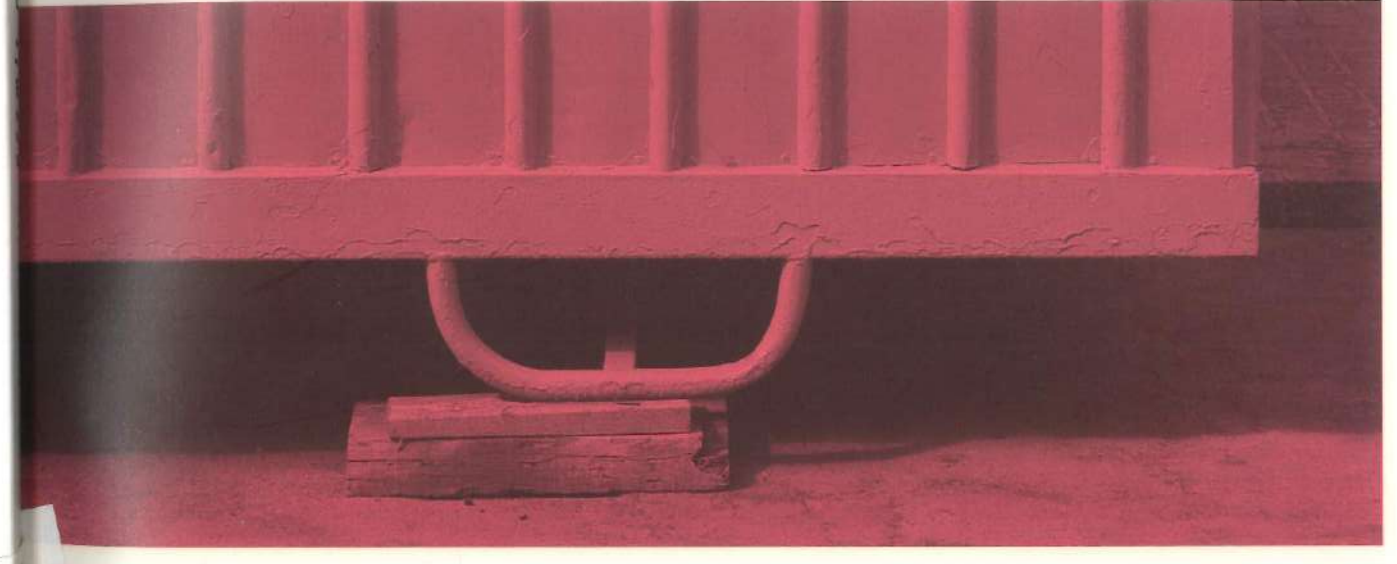
Consell Municipal  
del Patrimoni Arquitectònic



10A EDICIÓ / 2004 / MATARÓ

***premis puig i cadafalch***

ARQUITECTURA / INTERIORISME / PATRIMONI



66

*premis puig i cadafalch*

10A EDICIÓ / 2004 / MATARÓ



Ajuntament  
de Mataró

Consell Municipal  
del Patrimoni Arquitectònic

Aquest any, els premis Puig i Cadafalch d'Arquitectura han arribat a la seva desena edició. I enguany, la nostra tasca com a Consell del Patrimoni hem volgut fer-la coincidir amb la primera Triennial d'Arquitectura del Maresme promoguda pel Col·legi d'Arquitectes de Catalunya. Les dues circumstàncies, per diferents raons, m'evocuen una sensació de consolidació i de reconeixement.

I també, una certa excusa per a parlar de nova etapa. De nova etapa en els premis i de renovació de les exigències a l'arquitectura. O, almenys, en l'arquitectura que com a responsable polític voldria per a la nostra ciutat: que respongui a l'exigència com a bé cultural i com a bé social.

Els edificis, els carrers, les places i parcs, configuren això que en diem el paisatge urbà. En certa manera, la imatge de la ciutat. I ja sabem la importància de la imatge per a la comunicació, ja sabem l'efecte cultural que pot tenir el missatge que una ciutat emet mitjançant la seva imatge, mitjançant el seu paisatge urbà. Per tant, l'arquitectura, que mai ha estat un element desvinculat del context físic en que s'articula, ara és, a més, un component molt important d'aquest missatge. I aquest missatge parla molt del rol que pretén una ciutat. Un rol cultural, tecnològic, social i de progrés solidari.

També, l'arquitectura ha de ser útil funcionalment. Ha de servir per a millorar algun dels aspectes de la vida de les persones que en són usuàries. Sigui com a habitatge, com a local públic, com a espai per al lleure o com a lloc per treballar. Si no fos així, l'arquitectura seria un exercici estèril per a consum del glamour o com a instrument de l'especulació.

Aquests són els aspectes que voldria fer veure en les obres seleccionades. Tant a la ciutat com a la comarca, hi trobem habitatge, espais públics, indústries i rehabilitació. Hi trobem obra pública i obra privada. Cada observador podrà tenir les seves pròpies opinions sobre els resultats arquitectònics, però m'agradaria ressaltar que és possible fer bona arquitectura sigui quina sigui la característica del demandant, de les persones que finalment l'hauran d'utilitzar.

Sobretot, voldria animar totes les persones implicades, al fet que les intervencions en el patrimoni artístic i arquitectònic no fossin esporàdiques sinó que formessin part d'una estratègia de respecte i valoració de la història i la riquesa cultural.

Finalment, no puc deixar d'expressar una legítima satisfacció institucional perquè entre els finalistes hi hagi habitatges públics per a col·lectius amb baix poder adquisitiu. Projectes fets amb dignitat i amb criteris de sostenibilitat, que coronen amb èxit la seva clara funció social.

Felicitats per la desena edició, per l'entesa amb el col·legi d'arquitectes, i que per molts anys.

**ARCADI VILERT I SOLER**

President del Consell Municipal del Patrimoni Arquitectònic i Ambiental de Mataró.  
Conseller delegat d'Urbanisme

**acta del jurat de  
la desena convocatòria  
dels premis  
puig i cadafalch**

2001-2003

Avui, dia 12 de novembre de l'any 2004, reunits a Mataró els membres del jurat de la desena convocatòria dels premis Puig i Cadafalch i de la convocatòria dels premis de la Primera Triennial d'Arquitectura del Maresme, jurat que és conjunt als dos premis segons el conveni de col·laboració signat entre l'Ajuntament de Mataró i la demarcació de Barcelona del Col·legi d'Arquitectes de Catalunya, el dia 30 d'abril del 2004, i constituït per:

**Arcadi Vilert i Soler, president**

President del Consell Municipal del Patrimoni de l'Ajuntament de Mataró (CMPAM) i regidor d'Urbanisme de Mataró.

**Jordi Ludevid i Anglada, copresident**

President de la demarcació de Barcelona del Col·legi d'Arquitectes de Catalunya

**Ramon Manent i Rodon, vocal**

Representant del Consell Municipal del Patrimoni de l'Ajuntament de Mataró

**Lluís Roca i Cuadrada, vocal**

Representant del Col·legi d'Aparelladors i Arquitectes Tècnics de Barcelona

**Xavier Rovira i Ricart, vocal**

Representant del Foment de les Arts Decoratives

**Humbert Costas i Tordera, vocal**

Arquitecte i professor de la ETSAB, convidat pel Col·legi d'Arquitectes de Catalunya

**Josep M. Montaner i Martorell, vocal**

Arquitecte i professor de la ETSAB convidat pel CMPAM

**i Francesc Albardaner i Llorens, secretari**

Vocal delegat de la seu del Maresme del Col·legi d'Arquitectes de Catalunya

per tal d'emetre un veredictes en relació a les diferents modalitats dels esmentats premis i després de valorar i, en els casos considerats necessaris, també visitar personalment les obres declarades finalistes, que han estat les següents en les diferents modalitats d'aquests premis:



**ARQUITECTURA**

**Complex esportiu El Sorrall**

Promotor: NUSCAMPS SL  
Arquitectes: Joan Pallejà i Angeles León  
Arquitecte tècnic: Daniel Fabregat  
Constructor: ACS

**Edifici d'habitatges de lloguer per a joves al carrer Teià**

Promotor: PUMSA  
Arquitectes: Duran & Grau arquitectes i associats, SL  
Arquitecte tècnic: Joan Valls i Casanova  
Constructor: UTE SURAVA-RABASSA

**INTERVENCIÓ EN EL PATRIMONI**

**Restauració de la Capella del Sagrament**

Promotor: Parròquia de Santa Maria  
Arquitectes: Agàpit Borràs i Plana i Mariona Gallifa i Rosanas  
Arquitecte tècnic: Manel Salicrú i Puig  
Constructor: Antonio Moreno Díaz e Hijos

**Restauració de la botiga La Confianza**

Promotor: PUMSA  
Arquitecte: Josep M. Puig Boltà  
Constructor: Garcia Cano e Hijos

**Rehabilitació de la Casa del Bisbe Mas**

Promotors: Robafaves SCCL i Casa Bisbe Mas CB  
Arquitecte: Antoni Bou i Monclús  
Arquitecte tècnic: Josep M. Ros Monrós  
Gestió de la construcció: Estatge Mataró 96 SL

**INTERIORISME**

En aquest apartat el jurat no ha seleccionat cap proposta com a finalista.

**Acorden:**

Per unanimitat concedir el premi Puig i Cadafalch d'**ARQUITECTURA** a l'edifici d'habitatges de lloguer per a joves del carrer de Teià, de Duran & Grau arquitectes i associats SL, per tractar-se d'una experiència summament avançada en el desenvolupament d'habitatges socials sostenibles. Amb uns mitjans raonables i uns plantejaments conceptuals modèlics s'han aconseguit enormes qualitats en els habitatges de lloguer: una adequada i flexible distribució de planta, equipaments compartits, com el safareig, estalvi energètic utilitzant panells solars i sistema de calefacció i refrigeració per tubs amb aigua en els forjats i d'altres aportacions per una arquitectura sostenible. A més a més, això s'aconsegueix amb un llenguatge arquitectònic avançat, elegant i atractiu.

Per unanimitat concedir el premi Puig i Cadafalch a obres d'**INTERVENCIÓ EN EL PATRIMONI** a la restauració de la botiga "La Confianza", de l'arquitecte Josep Maria Puig Boltà, per haver recuperat amb rigor la memòria, l'espai i el mobiliari d'una obra representativa de Josep Puig i Cadafalch.

Per unanimitat declarar desert el Premi Puig i Cadafalch en el seu apartat d'**INTERIORISME**.

#### ARQUITECTURA

- ✓ pàg. 12 / 1 **Edifici d'habitatges públics de lloguer per a joves** / OBRA PREMIADA  
CARRER TEIÀ, 5-9
- ✓ pàg. 18 / 2 **Complex esportiu El Sorrall** / OBRA FINALISTA  
RONDA DE JOSEP TARRADELLAS, 103
- pàg. 24 / 3 **Edifici d'habitatges**  
CARRER DE LA PALMA, 15 - BAIXADA DE LES FIGUERETES, 4
- pàg. 30 / 4 **Edifici d'habitatges La Confianza**  
CARRER D'EN PUJOL, 48
- pàg. 36 / 5 **Edificis d'habitatges**  
SECTOR 9 DEL PARC CENTRAL, ILLES III - VIII

#### INTERIORISME

- pàg. 44 / 6 **Restaurant Bocca**  
PLAÇA D'ESPANYA, 18
- pàg. 50 / 7 **Discoteca Das Andere**  
CARRER DE MÉNDEZ NÚÑEZ, S/N
- pàg. 54 / 8 **Despatxos finques Bonamusa**  
CARRER DEU DE GENE, 11
- pàg. 60 / 9 **Habitatge unifamiliar**  
CARRER DE SANT SADURNÍ, 58
- pàg. 64 / 10 **Cafès Manigua / Cerereria Masjuan**  
CARRER DE SANTA MARIA, 5

#### PATRIMONI

- ✓ pàg. 70 / 11 **Botiga La Confianza** / OBRA PREMIADA  
CARRER DE SANT CRISTÓFOR, 10
- ✓ pàg. 76 / 12 **Capella del Sagrament** / OBRA FINALISTA  
PLAÇA DE SANTA MARIA, 1
- ✓ pàg. 82 / 13 **Casa Bisbe Mas** / OBRA FINALISTA  
CARRER NOU, 27
- pàg. 88 / 14 **Restauració muralla**  
BAIXADA DE LES FIGUERETES, 4





*arquitectura*

PREMIS PUIG I CADAFALCH



## Edifici d'habitatges públics de lloguer per a joves

CARRER TEIÀ, 5-9

1ª La necessitat social de crear habitatge, al marge del mercat immobiliari convencional, per als col·lectius que no poden assumir els preus i les condicions que aquest mercat convencional marca.

2ª La voluntat de situar aquestes operacions al nucli urbà de la ciutat.

3ª L'ocupació d'un solar menystingut per agents immobiliaris per la seva geometria i topografia, amb una posició immillorable respecte a les vistes cap a la ciutat industrial en transformació i el paisatge adjacent.

4ª L'adopció d'un tipus d'edificació econòmic que, amb un sol nucli de circulacions verticals i passeres posteriors obertes, dona accés a 23 habitatges, que permet gaudir de les vistes des dels espais principals interiors i que, amb la granada de la secció longitudinal, s'adapta al desnivell del carrer.

5ª La composició general de la proposta que, sense renunciar al caràcter urbà, esmicola el volum tant en planta com en secció i fa evident la seva escala domèstica, amb un únic element d'escala monumental: l'accés principal i el tancament del nucli vertical de circulacions.

6ª L'adopció d'un tipus d'habitatge que, optimitzant els 50 m<sup>2</sup> útils per unitat que indicava el programa, s'organitza en dues crugies logitudinals clarament diferenciades, corresponents a la zona de dia i a la de nit.

7ª L'adopció, finalment, d'un sistema constructiu industrialitzat que consisteix en l'especejament de tota l'obra en plafons massissos de formigó que es fabriquen a peu d'obra i que, posteriorment, es munten; aquest sistema millora algunes prestacions tècniques, dota el conjunt d'una gran rigidesa i d'una gran inèrcia tèrmica i permet la rehabilitació del formigó com a material d'acabat.

8ª La total integració en el conjunt d'un aparell solar concebut per a les nostres latituds.

9ª L'optimització de l'energia solar captada, representada per l'existència i l'ús de la gran inèrcia tèrmica disposada a l'interior de l'edifici, permet acumular el sobrant energètic de final d'estiu en la pròpia estructura, per a usar-lo a l'hivern en el sistema de radiació i aconseguir una taxa molt alta de cobertura solar en la despesa energètica de l'edifici.

**Promotor**

PUMSA

**Arquitectes**

Duran & Grau arquitectes i associats, SL

**Arquitecte tècnic**

Joan Valls i Casanova

**Constructor**

UTE SURAVA-RABASSA







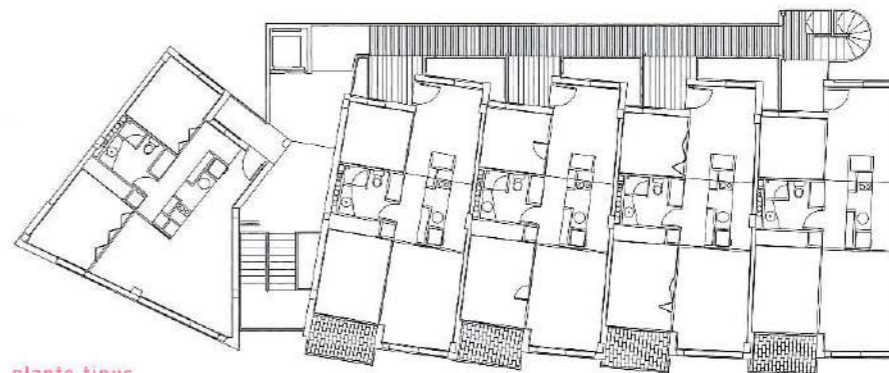
façana interior d'illa



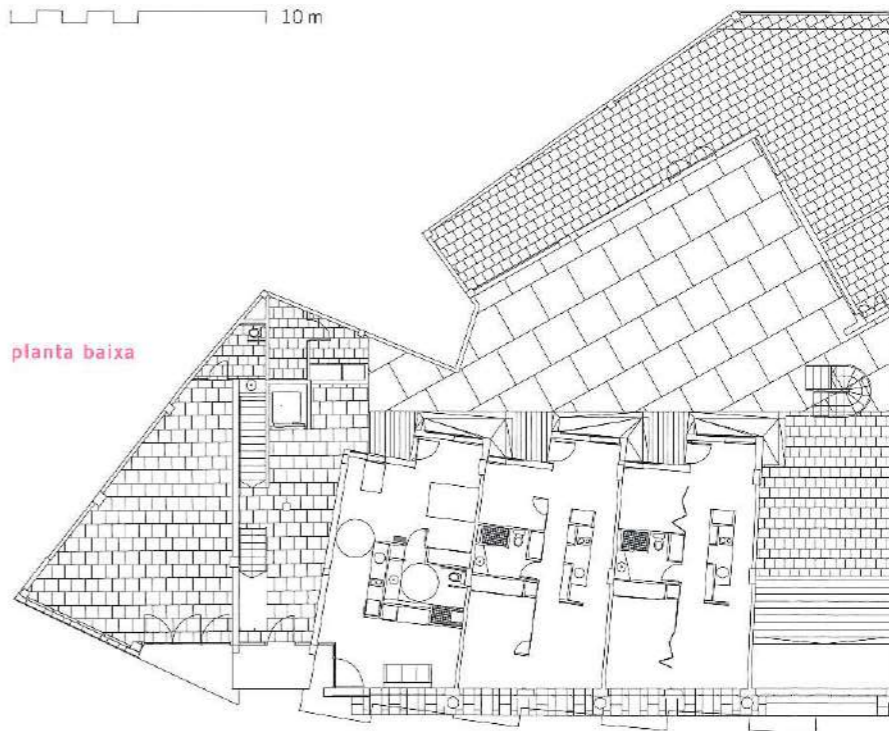
façana a carrer



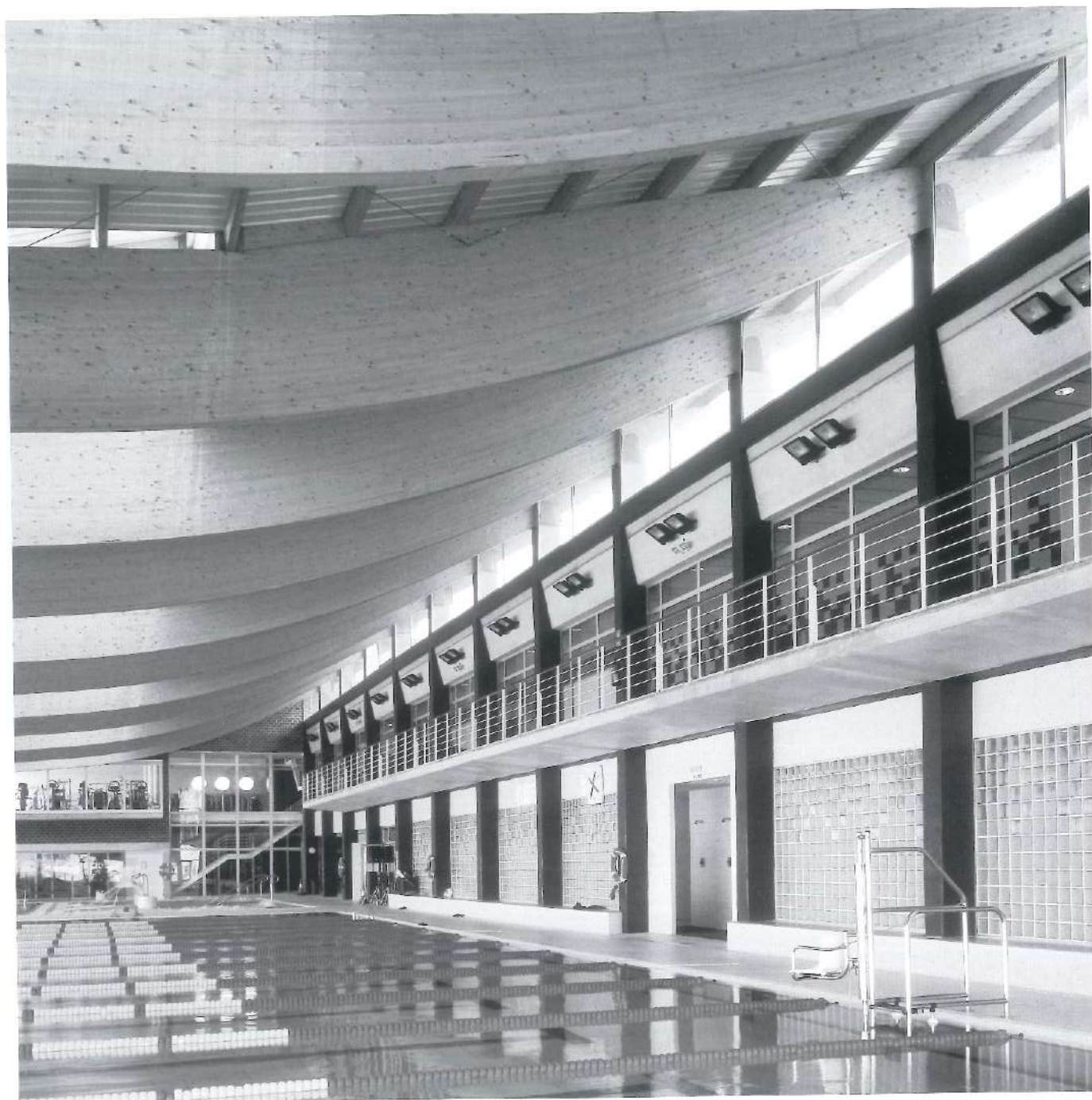
Edifici d'habitatges públics de lloguer per a joves / OBRA PREMIADA



planta tipus



planta baixa



ARQUITECTURA / OBRA FINALISTA

## Complex esportiu El Sorrall

RONDA DE JOSEP TARRADELLAS, 103

La proposta busca la integració volumètrica i de llenguatge entre l'edifici i el seu entorn. El nou edifici es presenta com una peça no agressiva per al seu entorn, i potencia les vistes que té el solar a causa de la seva implantació. Per això s'ha pensat l'edifici com a sòcol de l'actual teixit urbà, però reforçant el sentit emblemàtic que un edifici d'aquest caire ha d'adquirir.

L'entrada a la instal·lació es fa a través d'un gran pòrtic de formigó vist que emmarca l'accés i la zona administrativa. La magnitud del projecte i la seva accentuada horizontalitat remarquen la zona d'entrada com a part emblemàtica de la construcció que actua de lligam entre els tres volums que componen l'edifici: el cos lineal d'una planta d'alçada respecte a la rasant d'accés que conté els vestidors i serveis, el volum volgutament emergent de les sales de fitness i gimnàs, i el cos de la sala d'aigües.

El cos lineal de vestidors no vol ser protagonista i cerca la seva integració dins el territori amb una forma prismàtica pura, molt neutra pel que fa a composició, amb una coberta enjardinada que pot ser contemplada des del carrer superior com una gran jardineria.

El cos de les sales és una peça emblemàtica dins la composició de l'edifici. És concebut amb una forma que respon a un sentiment poètic que lliga el mar i la muntanya, com un buc de vaixell varat que hagi portat el mar. Per això presenta una coberta lleugerament corba, amb sis lluernaris emergents que recorden les xemeneies del vaixell.

El joc de volums i cobertes es completa amb la gran sala d'aigües, oberta a les excepcionals vistes sobre el Maresme; el mar al fons a l'esquerra, al davant a la dreta les muntanyes i a l'horitzó el Montcabré i Burriac.

La façana totalment de vidre obre l'espai a l'exterior i a l'entorn convertint la sala en un mirador excepcional sobre la zona lúdicoesportiva exterior. Al davant, al mateix nivell, comença una plataforma enjardinada lleugerament inclinada que actua de solàrium i que s'estén com un gran mar verd on metafòricament queda varat el vaixell de l'edifici.

La planta soterrani és totalment dedicada a les instal·lacions tècniques i de manteniment. A banda de la galeria de serveis al voltant dels gots de les piscines, més de 1.000 m<sup>2</sup> de superfície són dedicats a maquinària de climatització i filtratge i a magatzems.

**Promotor**

NUSCAMPS, SL

**Arquitectes**

Joan Pallejà

Àngeles León

**Arquitecte tècnic**

Daniel Fabregat

**Col·laboradors**

Robert Brufau

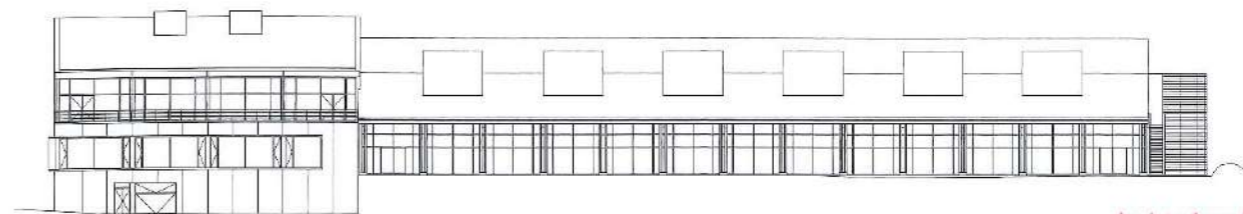
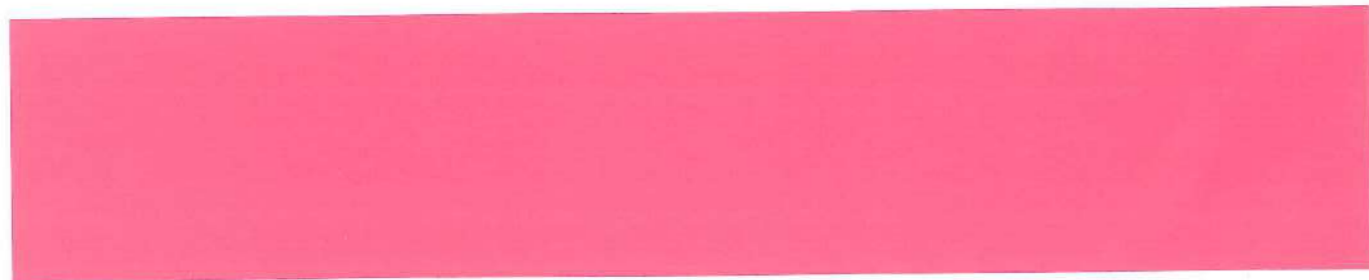
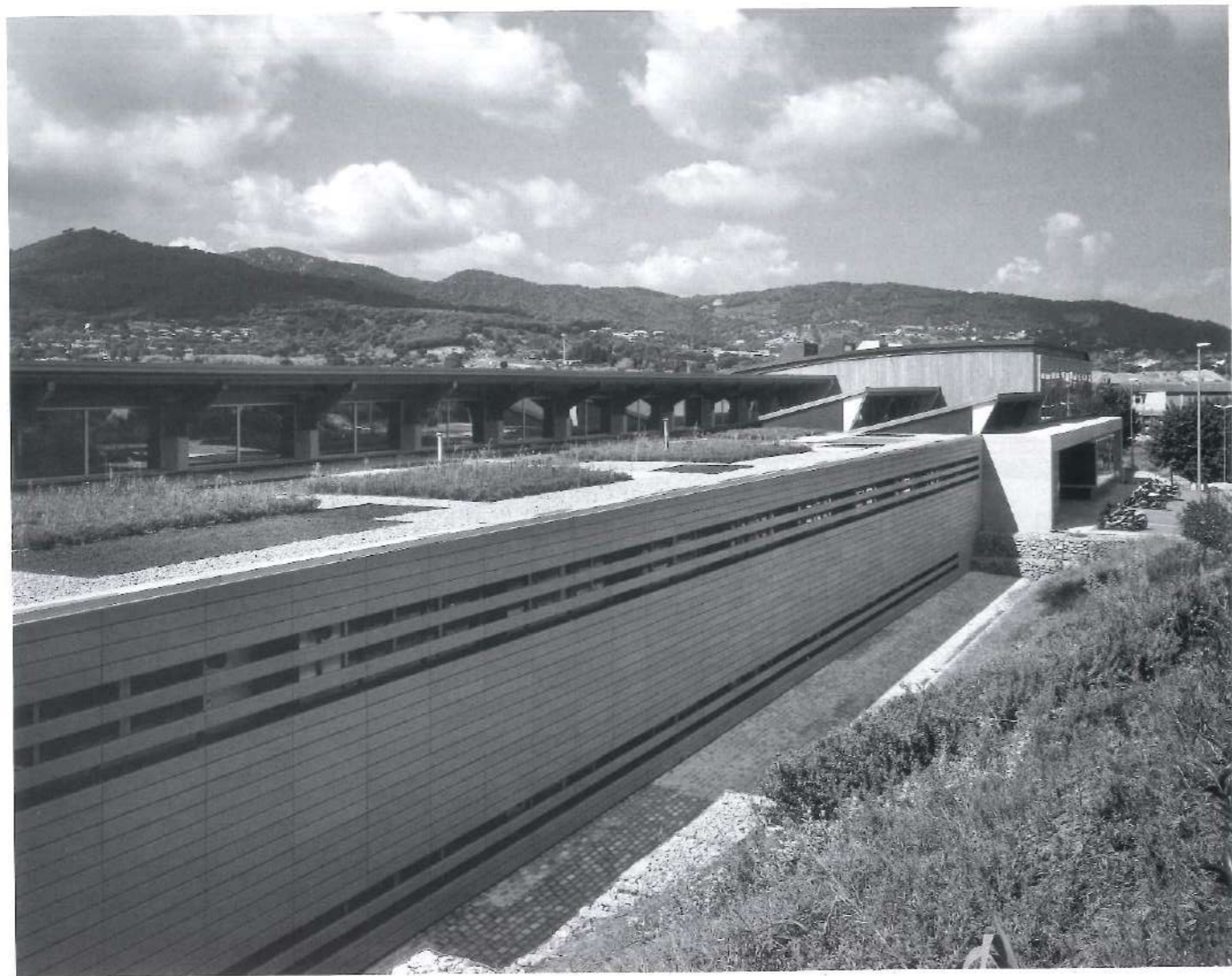
Miquel Àngel Sala, *estructura*

JG Asociados, *instal·lacions*

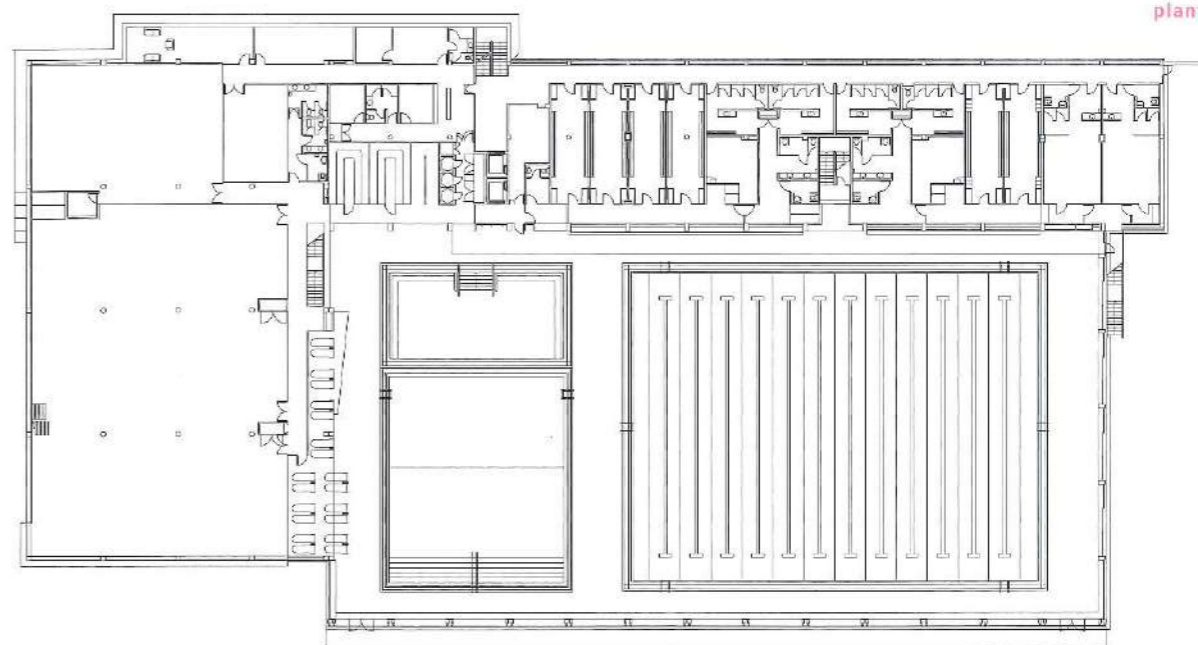
**Constructor**

ACS



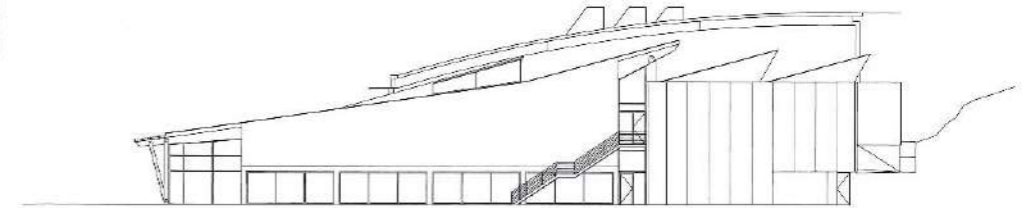
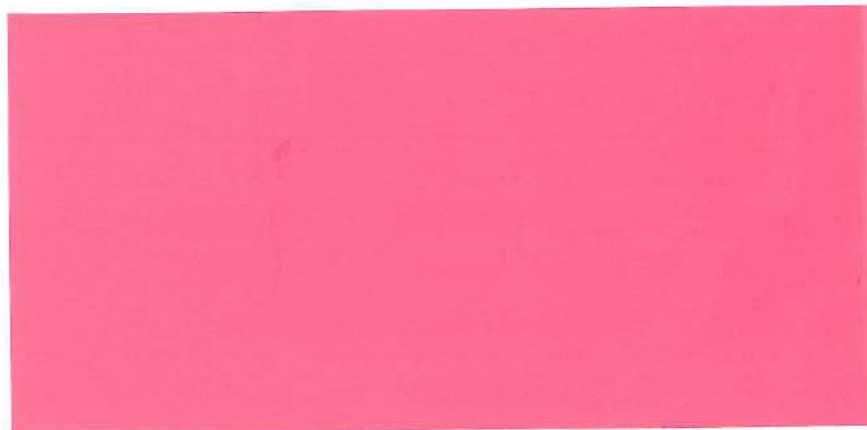
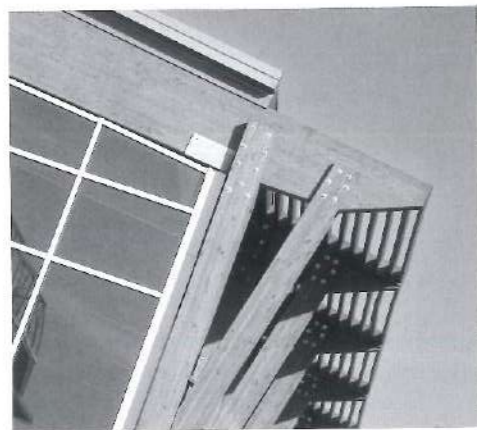


alçat sud-oest

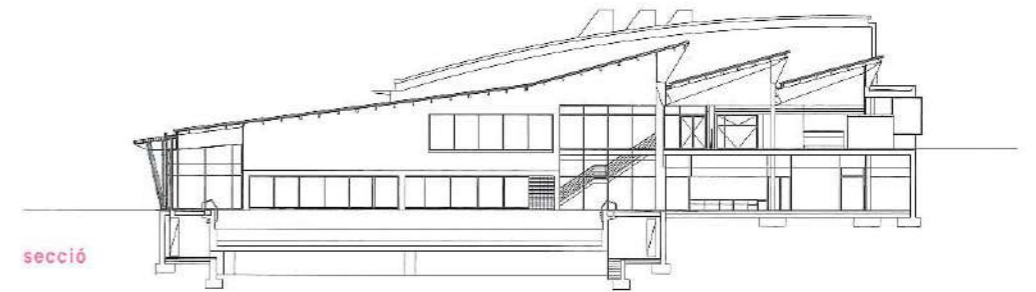


planta

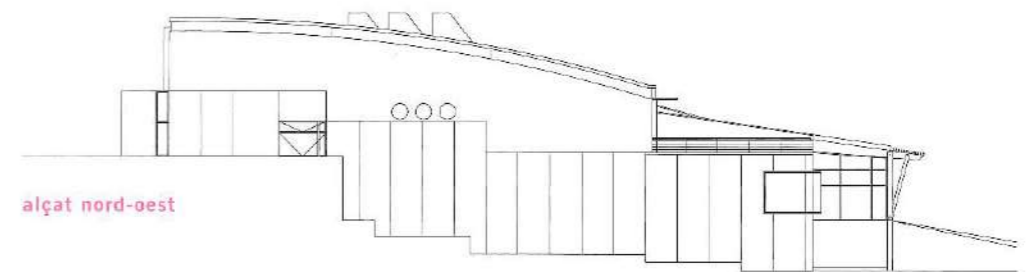
10 m



alçat sud-est



secció



alçat nord-oest

10 m



ARQUITECTURA

## Edifici d'habitatges

CARRER DE LA PALMA, 15 - BAIXADA DE LES FIGUERETES, 4

A l'edifici del carrer de la Palma número quinze, s'hi situen cinc habitatges.

Els habitatges s'organitzen al voltant d'un espai central comú, una de lluerna que soluciona l'espai de fosc que genera la profunditat edificable de 16 metres. Aquesta lluerna vol donar resposta a l'imaginari de l'entorn de centre històric.

Situar totes les cambres dels habitatges a la façana, i només ubicant les biblioteques, estudis i espais comuns de les cases en el buit central, defineix el conjunt de la proposta arquitectònica.

**Promotor**

La Palma CB

**Arquitecte**

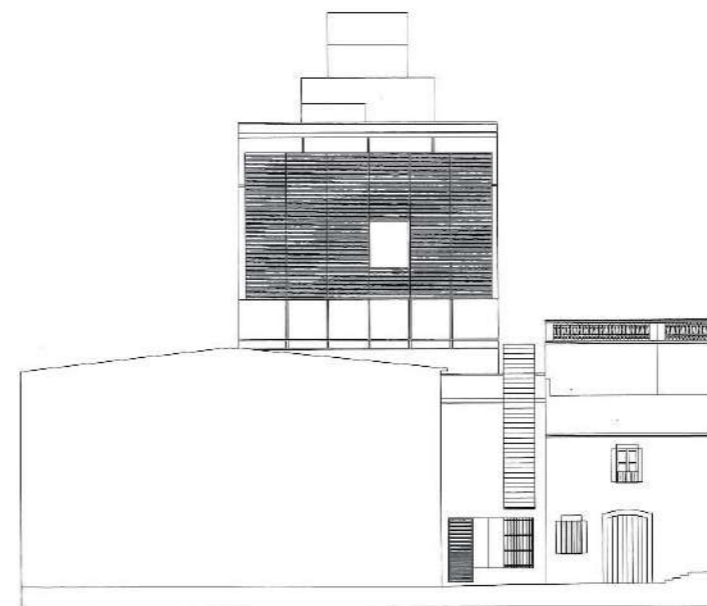
Antoni Bou i Monclús

**Arquitecte tècnic**

Josep M. Ros i Monrós

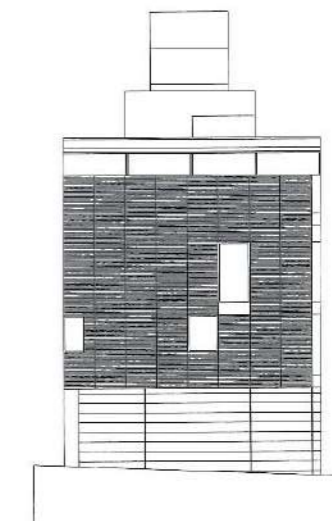
**Gestió de la construcció**

Estatge Mataró 96 SL

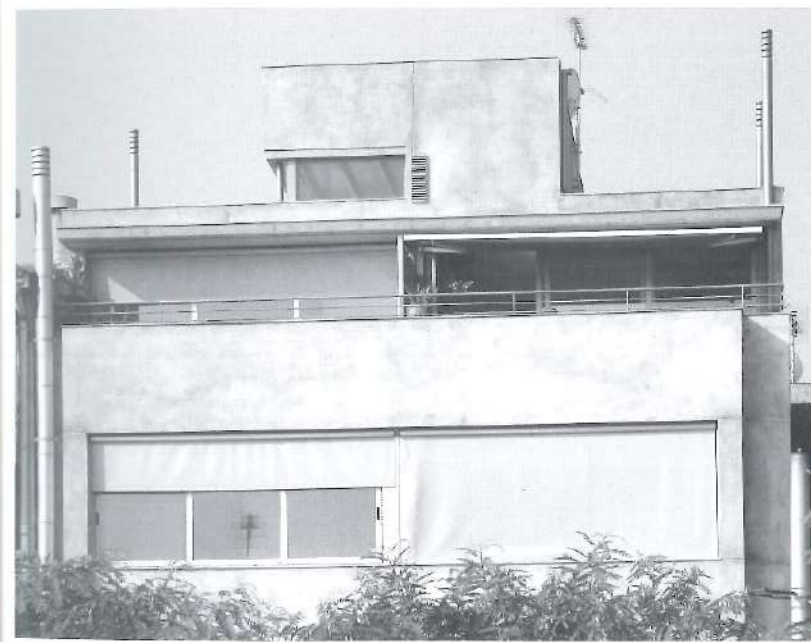
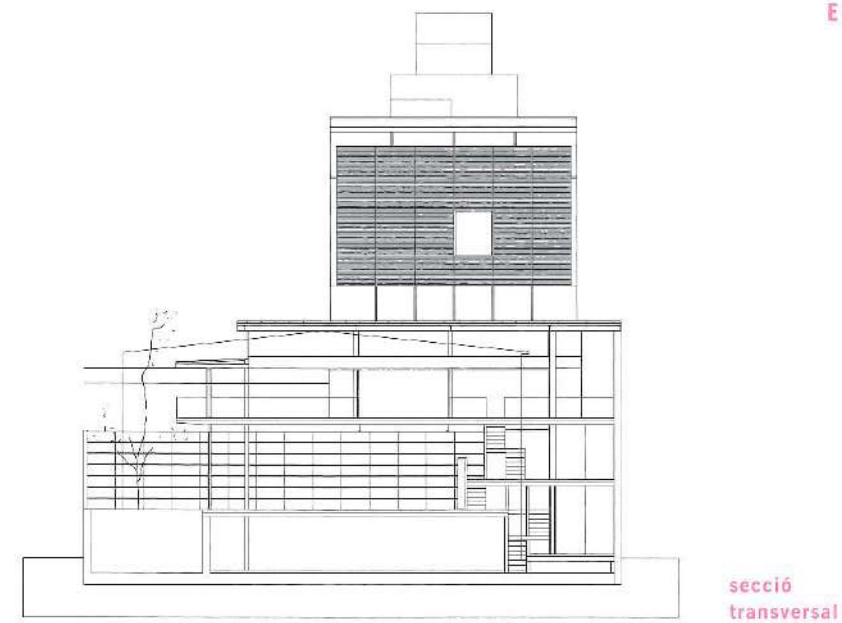
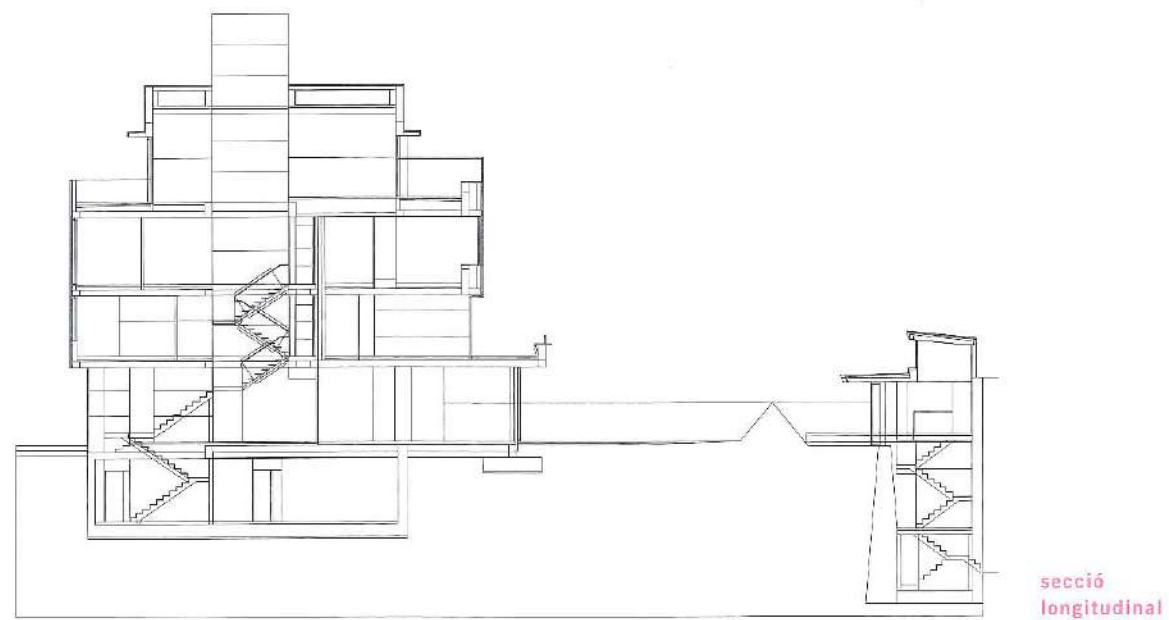


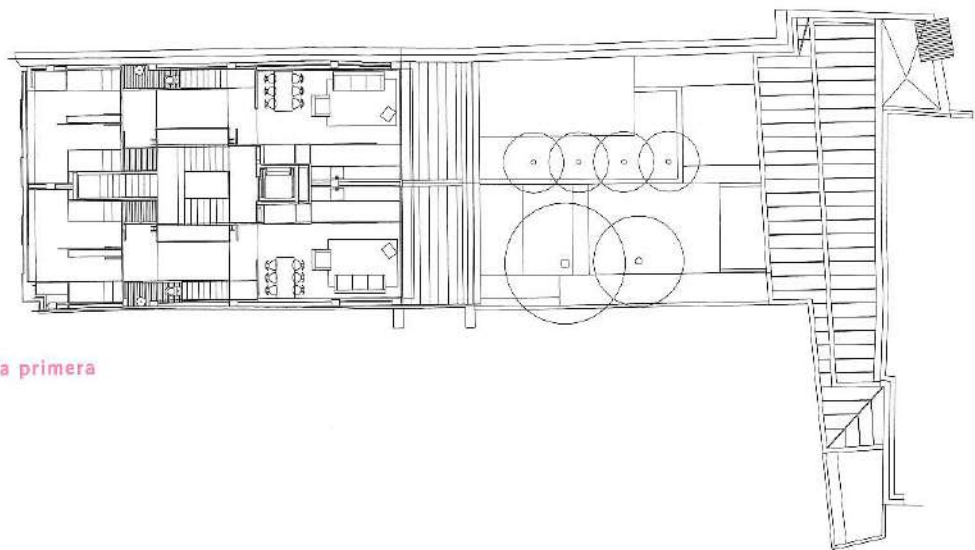
10m

façana baixada de Les Figueretes

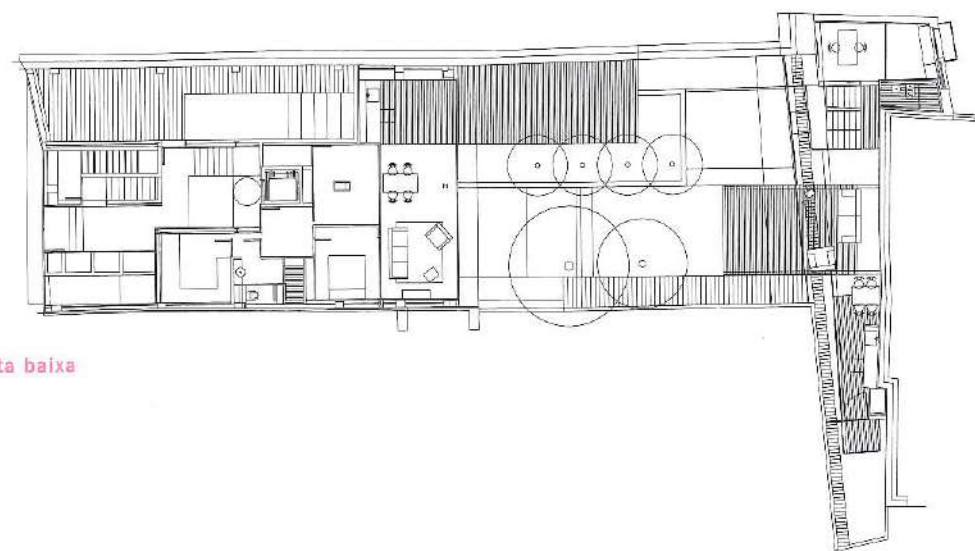


façana carrer de La Palma



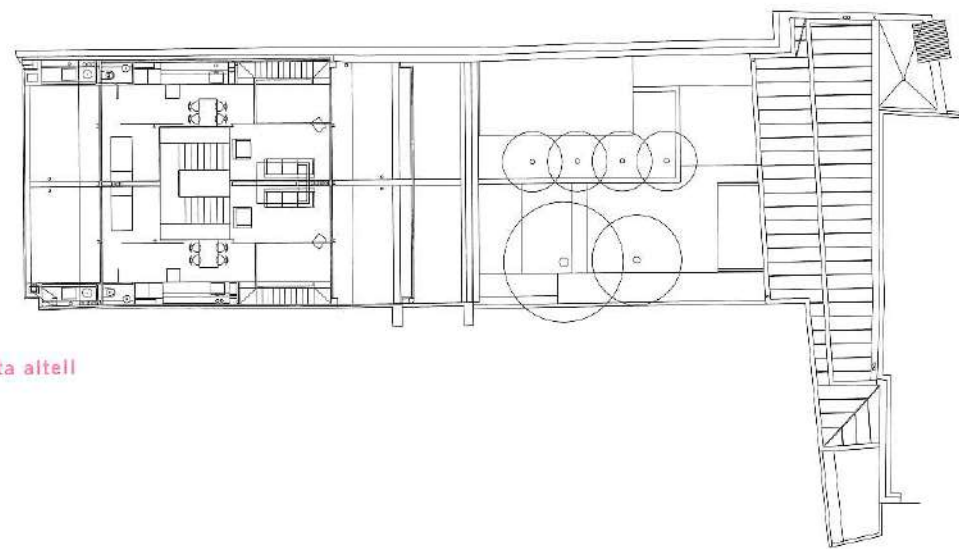


planta primera

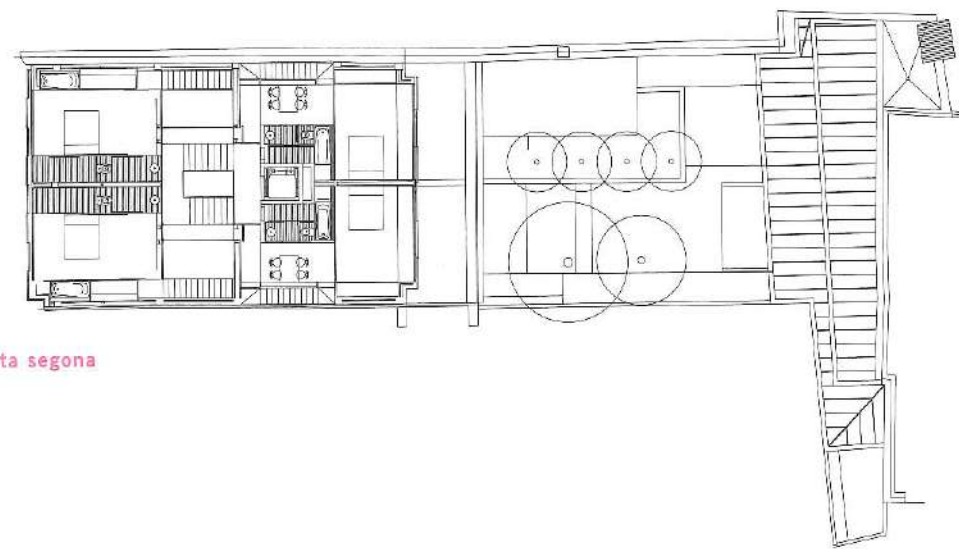


planta baixa

10 m



planta attell



planta segona





## ARQUITECTURA

# Edifici d'habitatges La Confianza

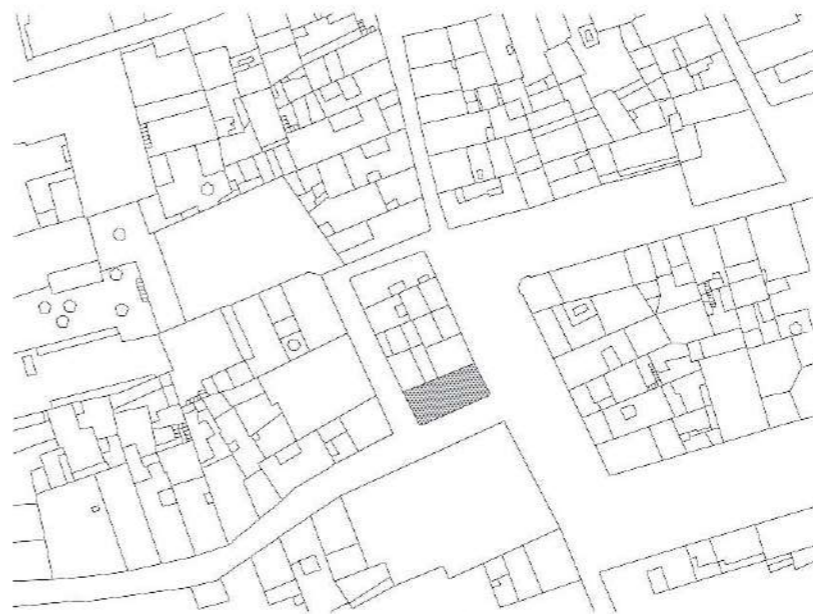
CARRER D'EN PUJOL, 48

Un habitatge per planta, de 48,35 m<sup>2</sup> de superfície útil amb balcó inclòs obtinguts com a conseqüència de construir en un solar de 63,29 m<sup>2</sup>.

Habitatges reduïts per limitacions d'espai i no pas per interessos especulatius, per allotjar-hi poques persones, amb una sola sala destinada a estar/menjador/cuina, dues habitacions i una cambra de bany, tot unit des d'un màgic i petit distribuïdor central que permet l'accés a cels rasos aprofitats com a magatzem.

En veure la planta, s'observa la desproporció entre l'espai que ocupen l'ascensor i l'escala, de dimensions mínimes, amb la dimensió reduïda de la resta, destinada a habitatge.

Per optimitzar el màxim l'espai, entre dues plantes, l'escala desenvolupa tres trams, la qual cosa permet escanyar-la en planta, però ajustant l'alçada de pas. L'espai funcional es completa amb un traster/bugaderia a coberta i un terrat comunitari amb estenedor.



**Promotor**

PUMSA

**Arquitecte**

Josep M<sup>e</sup> Puig i Boltà

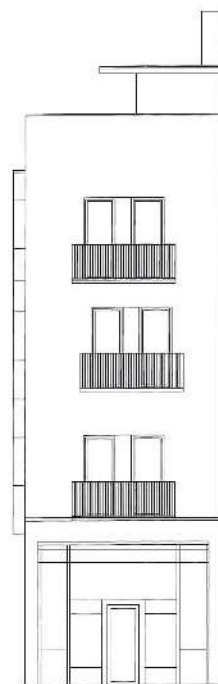
**Arquitecte tècnic**

Lluís Roca i Cuadrada

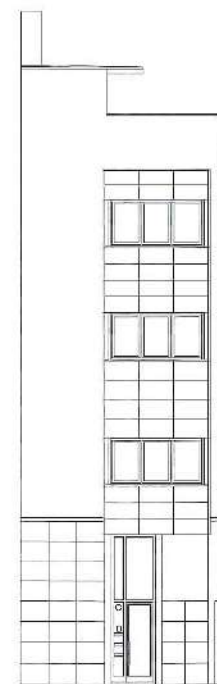
**Constructor**

García Cano e Hijos

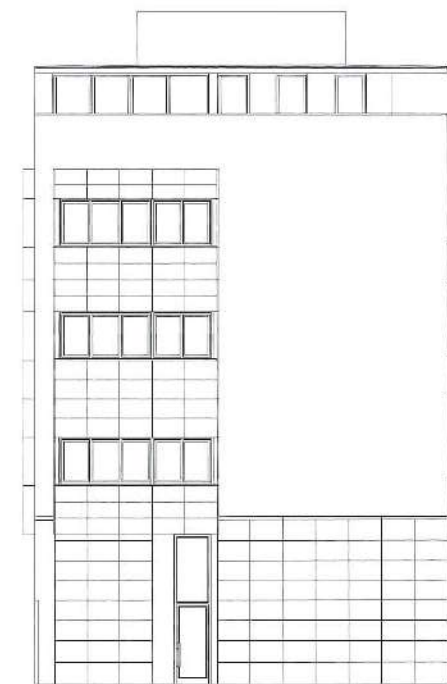




alçat carrer de Sant Cristòfor

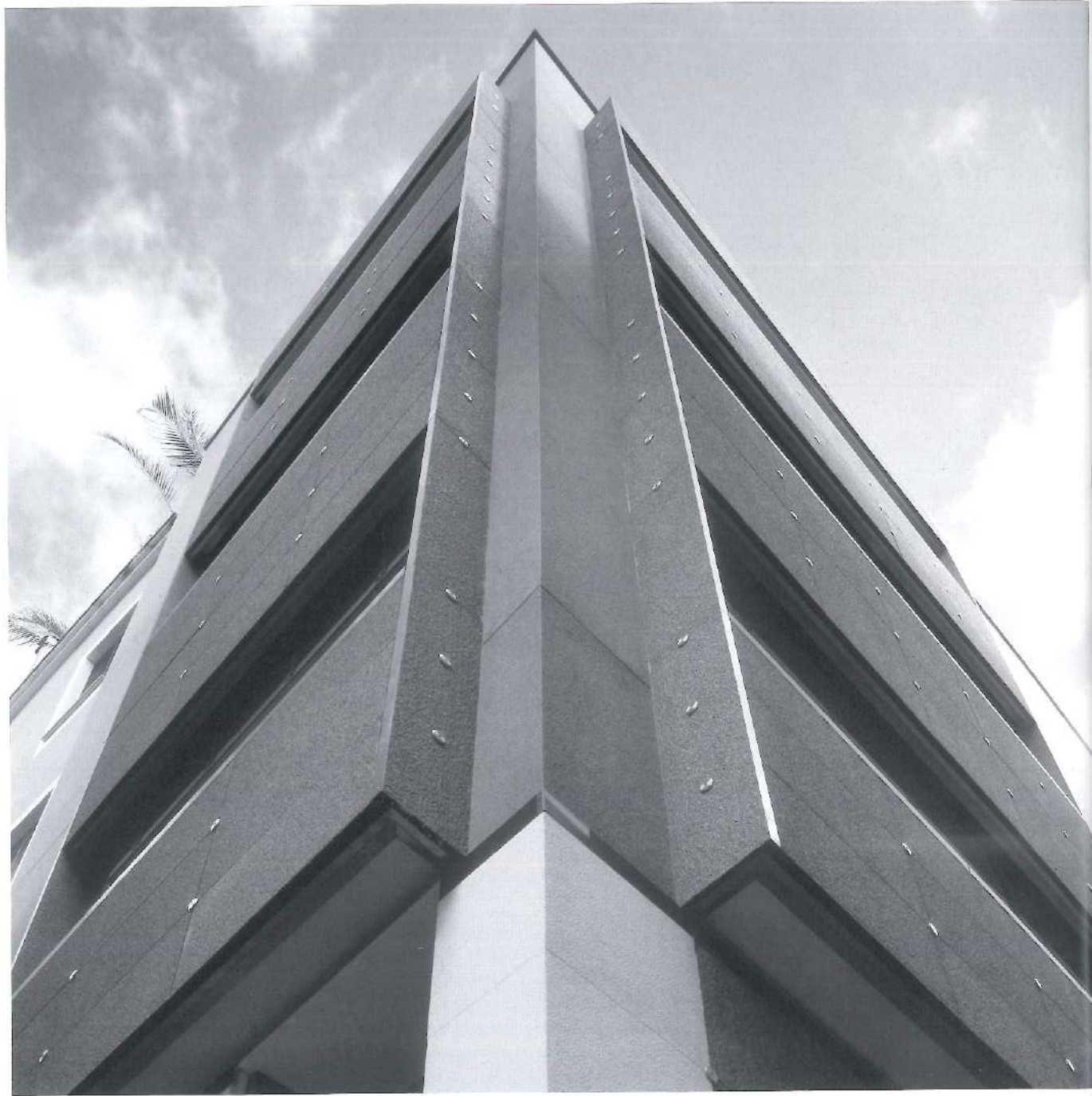


alçat posterior carrer d'en Pujol

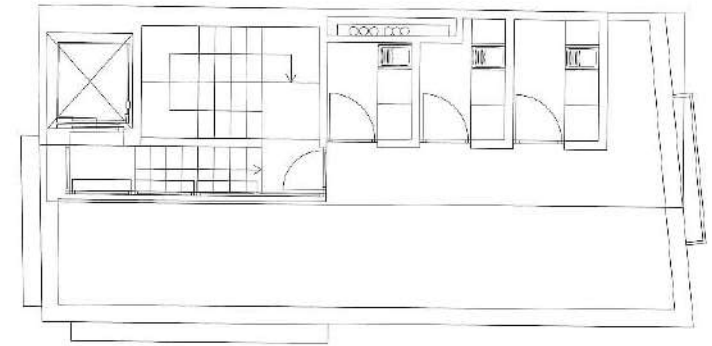


alçat lateral carrer d'en Pujol

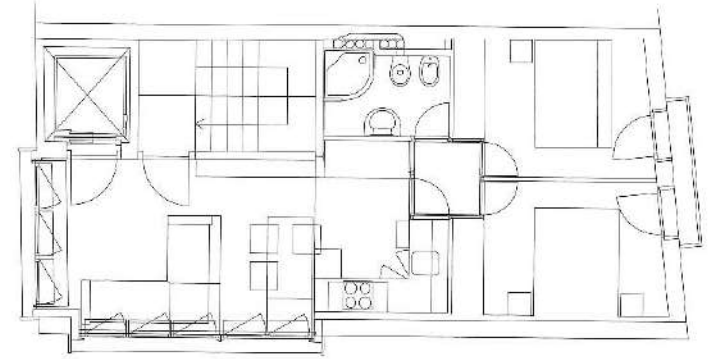




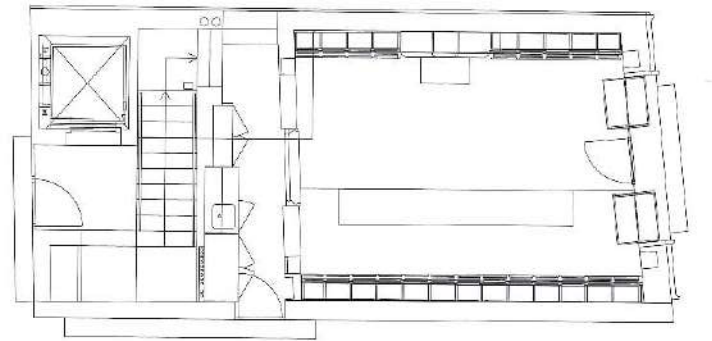
planta terrat



planta tipus



planta baixa



10 m



## ARQUITECTURA

**Edificis d'habitatges**

ILLES III - VIII, SECTOR 9 DEL PARC CENTRAL

Projectar i construir més de 40.000 m<sup>2</sup> d'habitatges en un barri de nova implantació, sense context, ni model, sense gaires entrebancs urbanístics, amb una voluntat de ser competitiu en l'oferta comercial i intentant assajar propostes arquitectòniques engrescadores, no és una tasca senzilla.

L'estudi de les ordenances ens va fer plantejar, ja des de l'inici, importants modificacions en la volumetria. Vàrem suggerir eliminar els àtics en benefici d'una geometria més acabada. Vàrem fer desaparèixer algunes zones d'habitatges unifamiliars adossats perquè creiem que no són el lloc més adient ni la tipologia més adequada. Vàrem obrir al màxim l'interior de les illes per gaudir de vistes i aportar al projecte la complexitat que donen les discontinuïtats a les façanes. Vàrem estudiar unes prioritats en les orientacions, a fi de forçar que els espais interiors d'illa fossin els que rebessin la façana principal.

El resultat és evident. No hi ha res amagat, el totxo vist massiu perforat per grans finestres balconades permet unes façanes tenses i generoses amb buits; en canvi, la pedra calcària blanca col·locada com a làmina flotant contraposa una textura treballada més subtil, i les peces prefabricades de formigó arquitectònic, asseguren un ritme en l'enorme extensió de la façana que, a la vegada, amaga la complexitat dels espais annexos a la cuina.

La tipologia és de 2 habitatges per escala i cada habitatge, segons el model, disposa de 2, 3 i 4 dormitoris. Hem treballat la distribució amb intensitat per tal d'arribar al màxim rendiment de l'espai habitable.

Finalment, hem tingut l'oportunitat de crear espais interiors o semiinteriors a les dues illes, força agradables, que combinen baixos amb terrasses obertes al jardí amb zones arbrades i zones de sorra, llocs per a jugar i bancs i ombres per a passar l'estona.

**Promotor**

Volumètric, SA

**Arquitectes**Espinet/Ubach, *arquitectes i associats***Arquitecte tècnic**

Jaume Soldevila Ribera

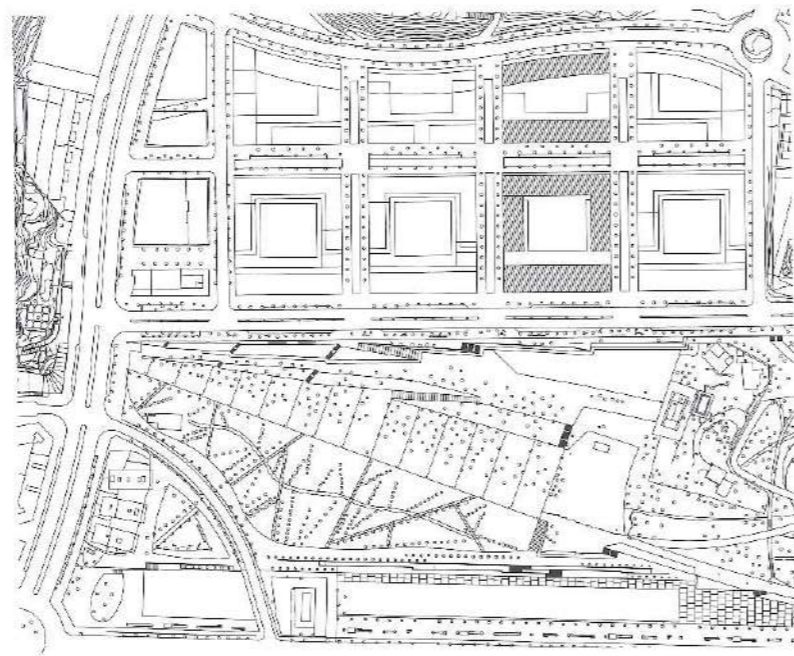
**Constructor**

Volumètric, SA

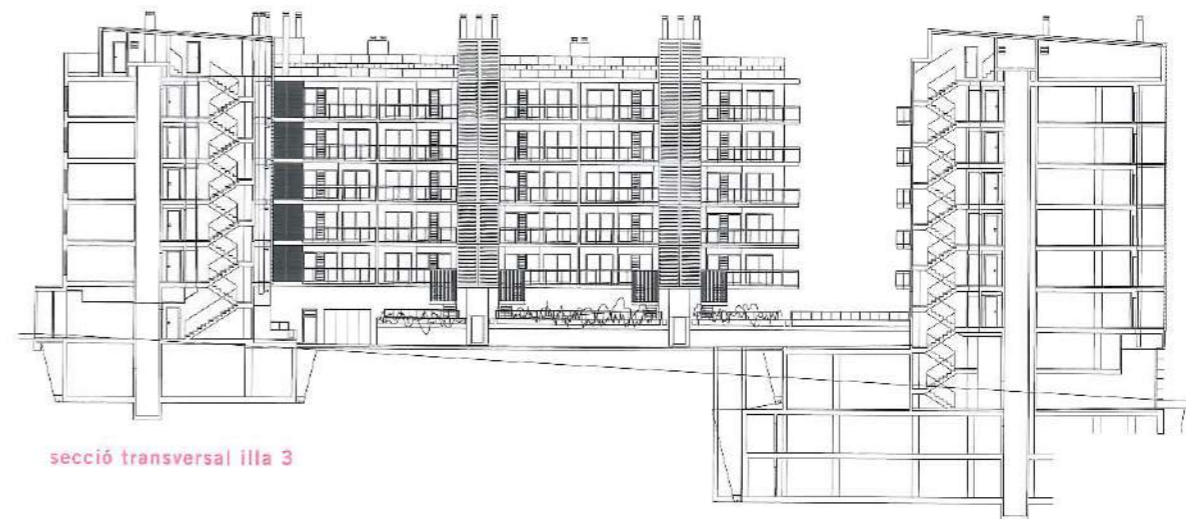




alçat illa 3

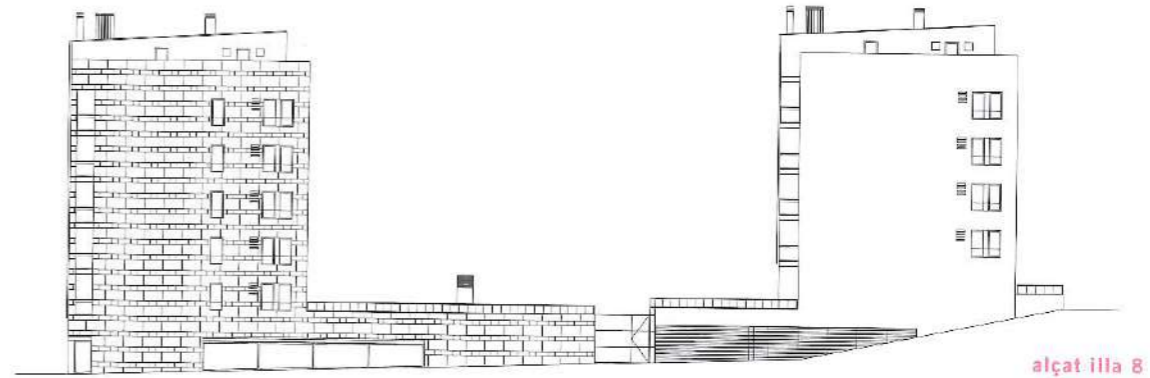
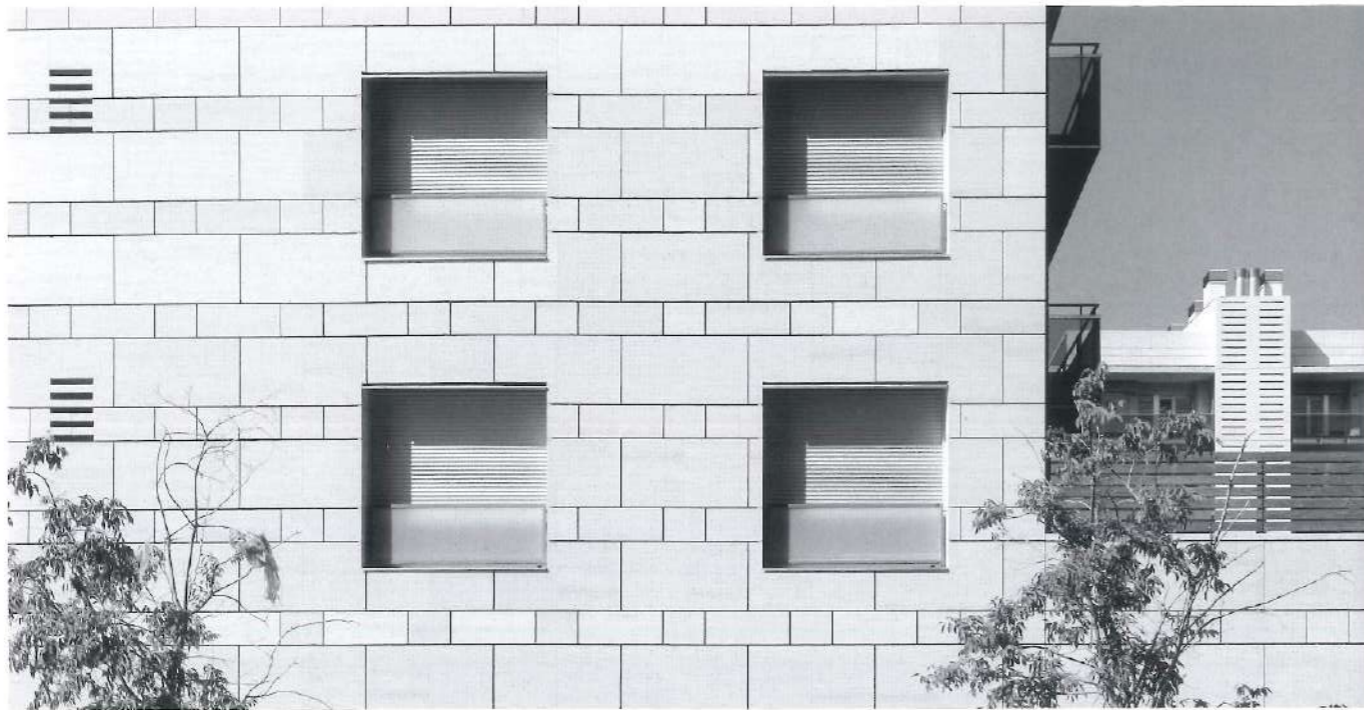


emplaçament



secció transversal illa 3

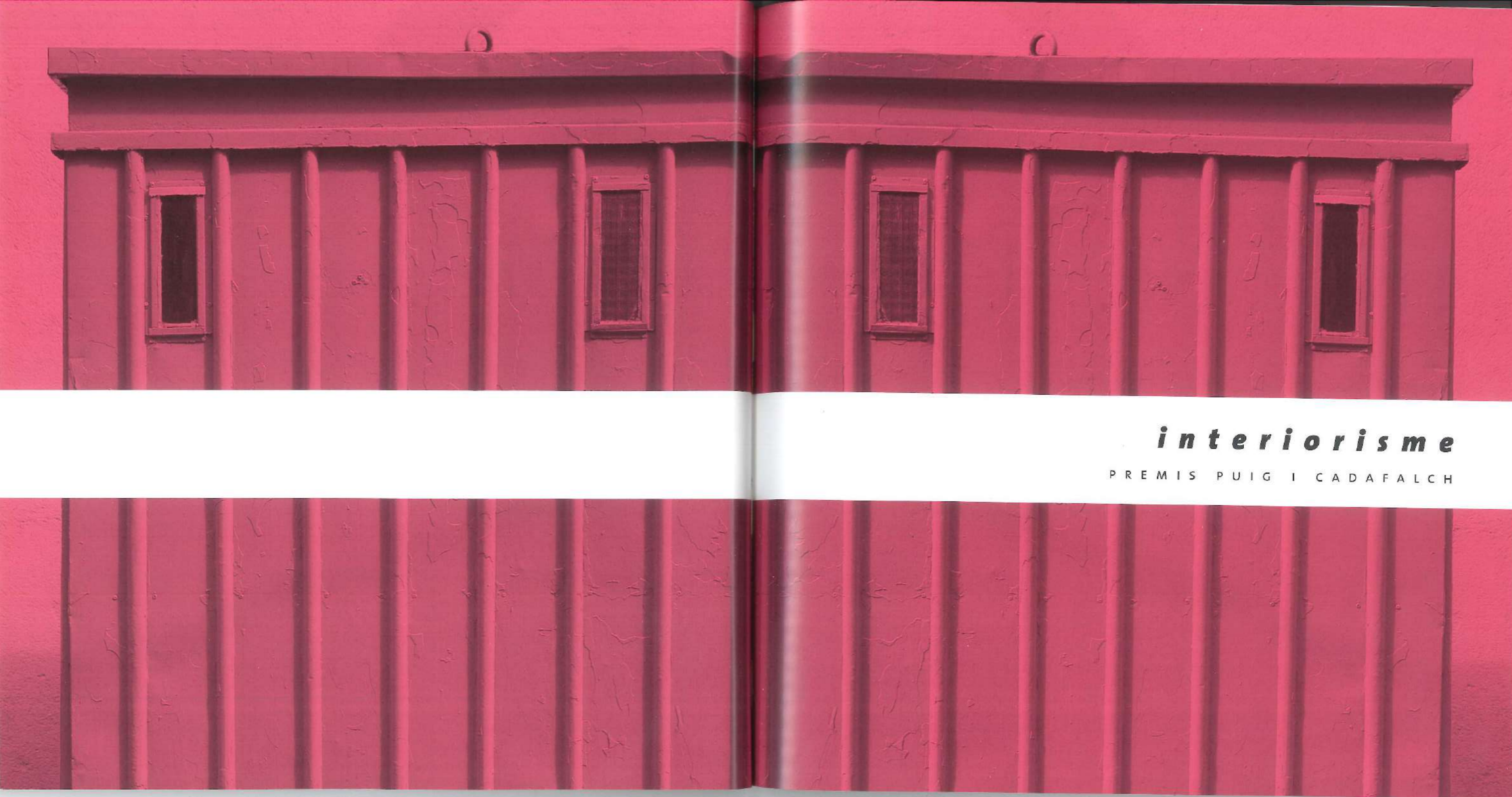




alçat illa 8



alçat illa 8



***interiorisme***

PREMIS PUIG I CADAFALCH



## INTERIORISME

# Restaurant Bocca

PLAÇA D'ESPANYA, 18

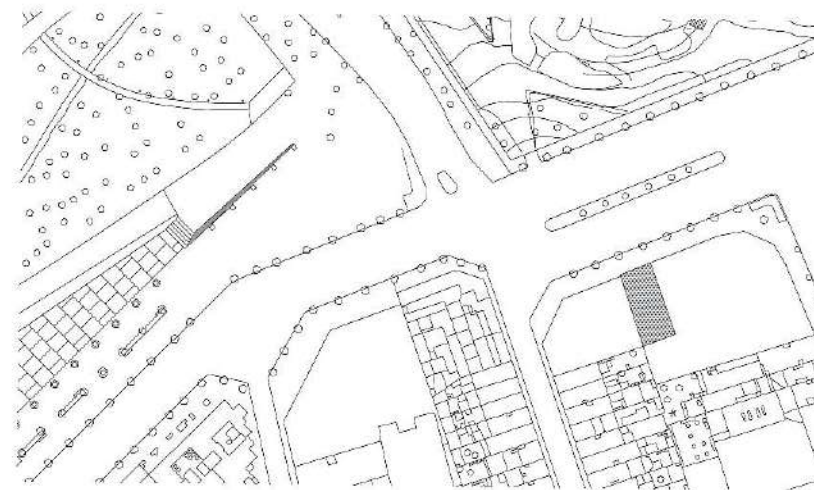
Es tracta de la reforma de la cafeteria restaurant Don Bocata; es redueix l'espai aproximadament a la meitat i es conserva l'espai de cuina i banys.

El tractament de la façana es basa en el joc del ple, traverti romà tosquejat, sobre el buit, vidre transparent i mat, per tal de privatitzar l'interior limitant-ne la visió i, al mateix temps, situar-hi aparells d'aire condicionat i mobiliari.

L'actuació al restaurant, de petites dimensions, consisteix a aconseguir un bon confort acústic mitjançant plafons de fusta perforada que contenen un absorbent acústic al rerafons i que, al mateix temps, organitzen l'espai que ocupen les taules i ajuden a vestir un espai llarg i estret.

La barra, revestida de traverti romà i tancada amb un vidre, ajuda a ampliar l'espai que queda reduït en amplada per la cuina, que és revestida per la cara exterior amb plafons de DM xapats amb faig, els quals reben un tractament de decapat per a diluir-ne la força visual; es diferencien, però, de l'estucat Venecià de color marfil de les parets i del paviment fosc de parquet.

Finalment, la il·luminació, que combina els llums de pantalla sobre les taules i els halògens dicròics, contribueix a proporcionar la sensació de serenitat que es respira.



### Promotor

Sanwrest, SL

### Arquitecte

Xavier Pous i Layret

### Industrials

Ebenisteria Valverde, SL, Fusteria

Antoni Cardona, pintura i estuc

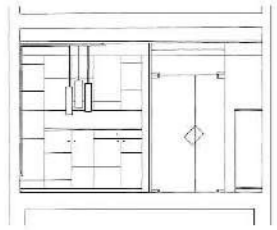
Folgarona, instal·lacions



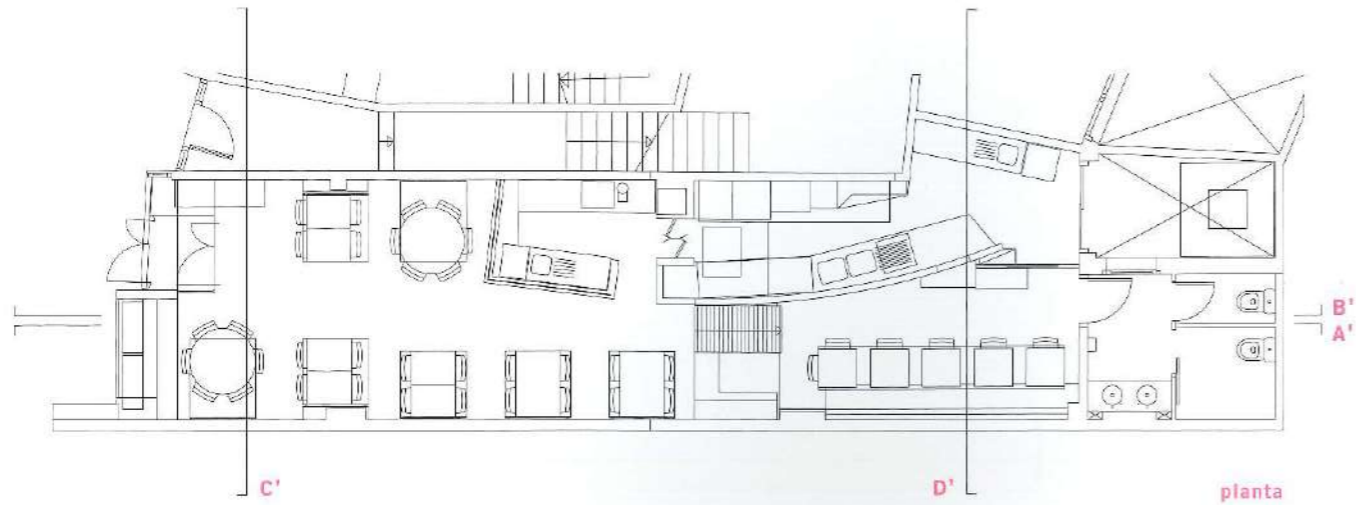
emplaçament





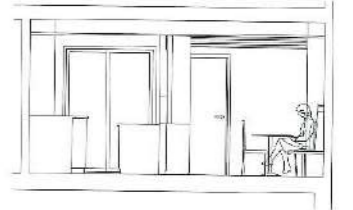


secció CC'

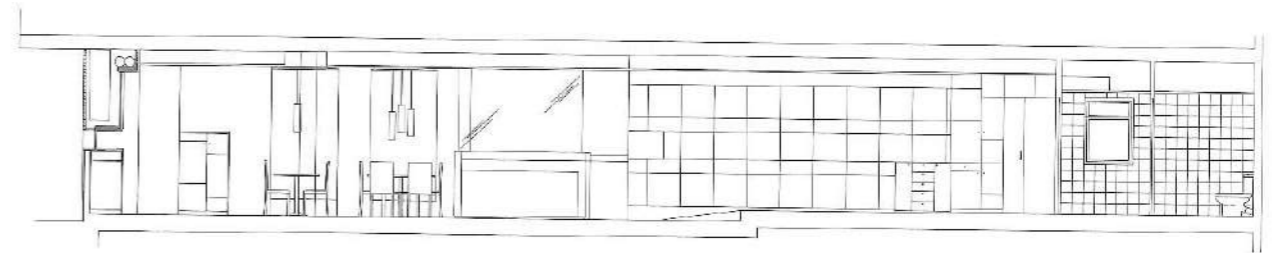


planta

5m



secció DD'



secció BB'



secció AA'



INTERIORISME

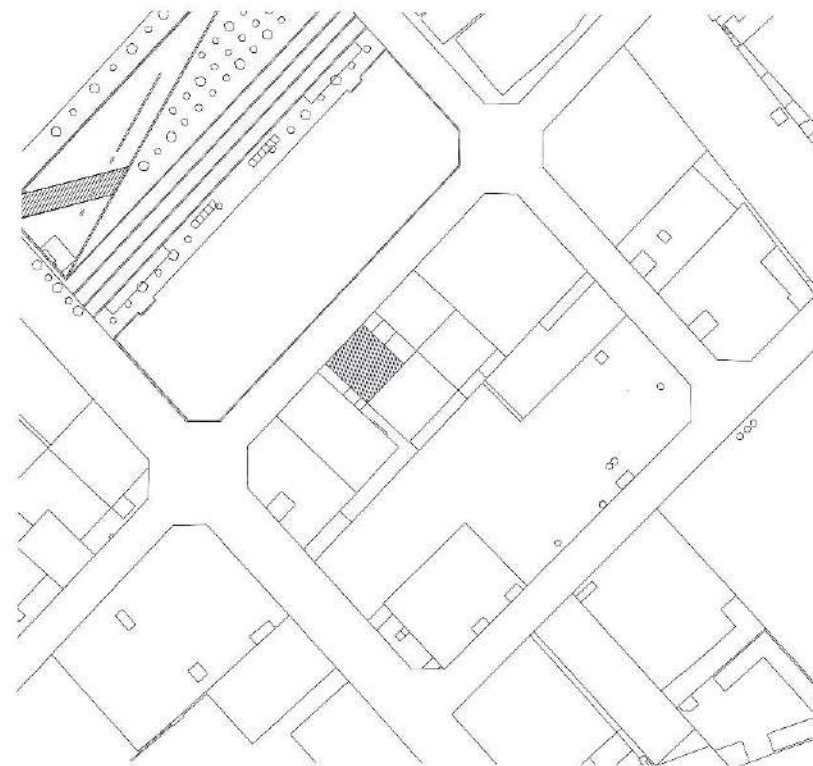
## Discoteca Das Andere

CARRER DE MÉNDEZ NÚÑEZ, S/N

Es tracta d'una reforma que té en compte diferents intervencions.

D'una banda hi ha l'ampliació de l'espai sobreelevat de fusta que sovint s'utilitza com a pista de ball, on s'hi ubiquen una cabina per al DJ i una barra de bar amb un moble boteller plegables, de manera que s'obre i es tanca segons les necessitats. Tant la barra com la cabina incorporen llum i encenen i/o apaguen la pista de ball.

D'altra banda, les modificacions fetes en la il·luminació del local, com els nous llums a la barra i als serveis, la senyalització dels graons d'accés a la tarima, un nou rètol a la façana i la nova pavimentació dels lavabos defineixen la proposta, que pretén actualitzar el DAS ANDERE sense renunciar a la seva pròpia personalitat.



**Promotor**

Das Andere

**Arquitecte**

Xavier Pous i Layret

**Industrials**

Munné Metall, SL, serralleria,

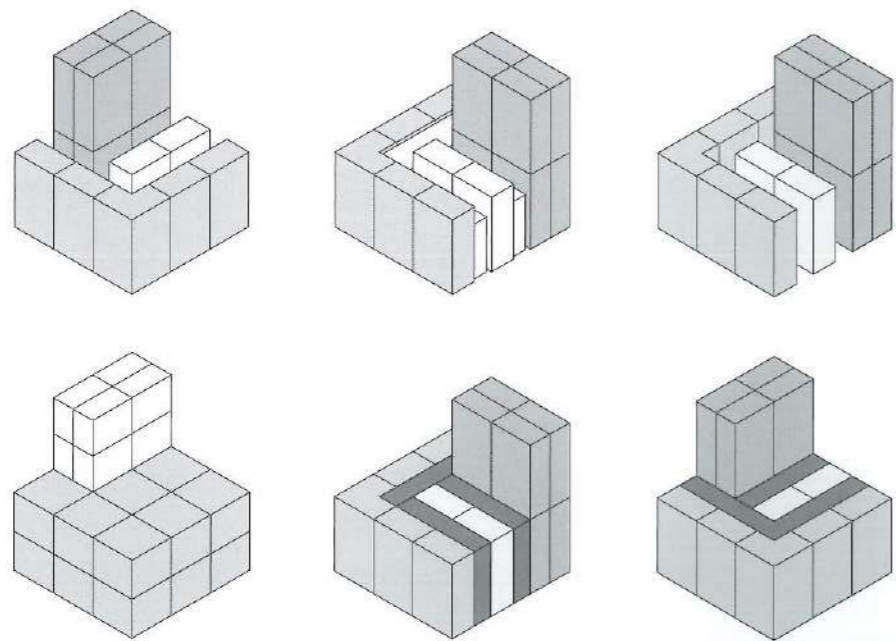
Folgarona, SA, instal·lacions.

**Col·laborador**

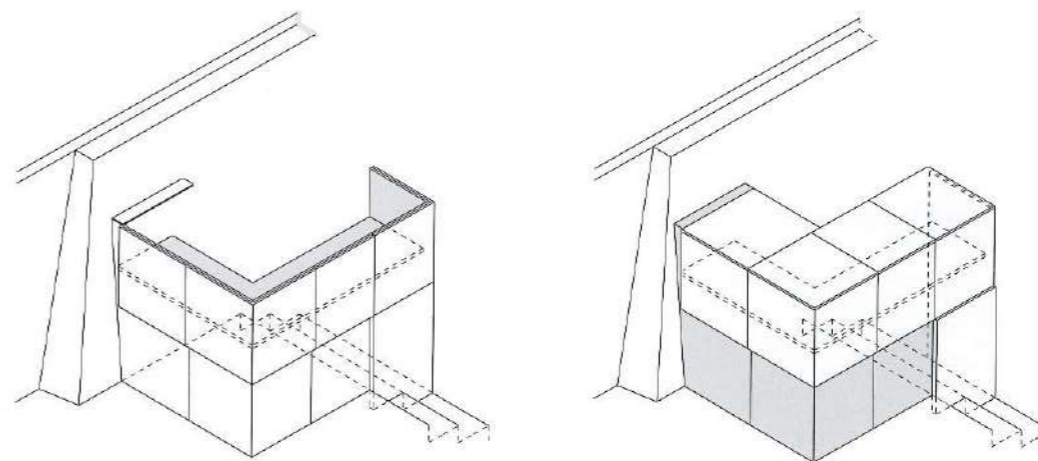
Eloi Solà Lagares



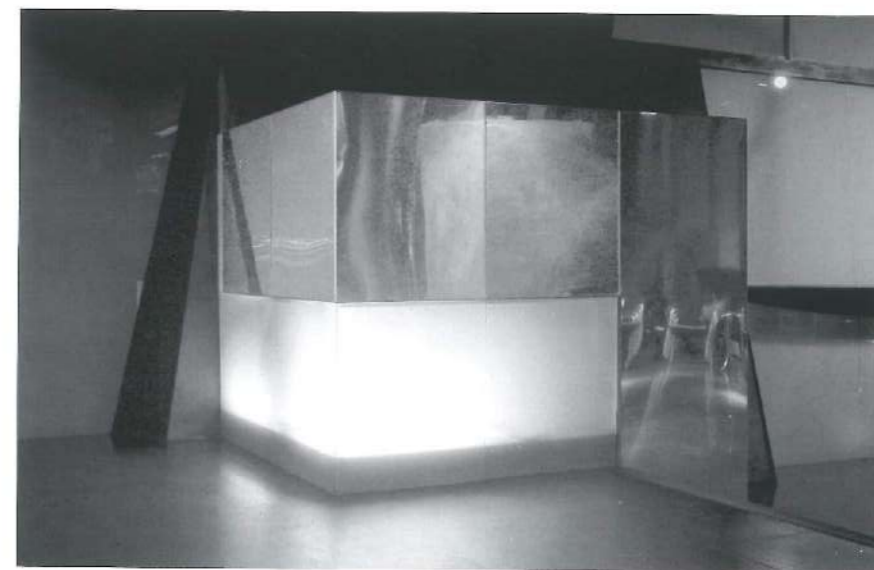
emplaçament



perspectives barra de bar



perspectives cabina Dj





## INTERIORISME

# Despatxos finques Bonamusa

CARRER DEU DE GENER, 11

El criteri de la intervenció respon a la voluntat dels promotors d'oferir una imatge de servei obert al públic, amb la voluntat de projectar la seva tasca professional cap a l'exterior.

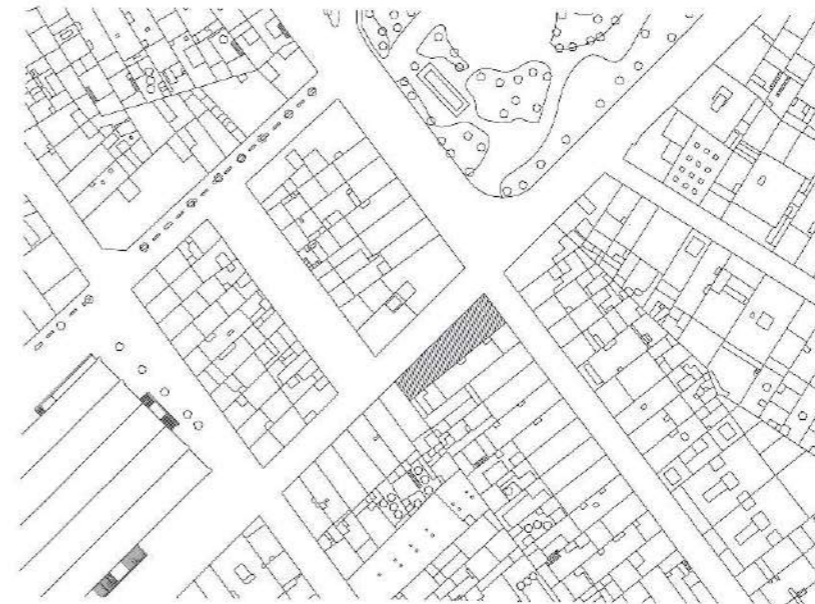
A partir d'un tancament totalment vidriat a la planta baixa, els despatxos s'organitzen al voltant d'un pati central que busca en tot moment la llum natural i es relacionen amb els espais de circulació amb mampares i tancaments de fusta i vidre.

A la planta superior es manté el mateix criteri i tota la distribució interior es fa amb el mateix tipus de mampara.

A la planta subterrània hi ha els serveis sanitaris i el magatzem.

S'ha tingut especial cura que tant els recorreguts com els espais de convivència i treball estiguin adaptats a usuaris amb problemes de mobilitat.

L'equilibri cromàtic triat permet, amb la seva notorietat, exterioritzar la buscada projecció a l'exterior i diferenciar els espais i usos.



### Promotor

Finques Bonamusa

### Arquitecte

Josep M. Esperalba

### Dissenyador industrial i interiorista

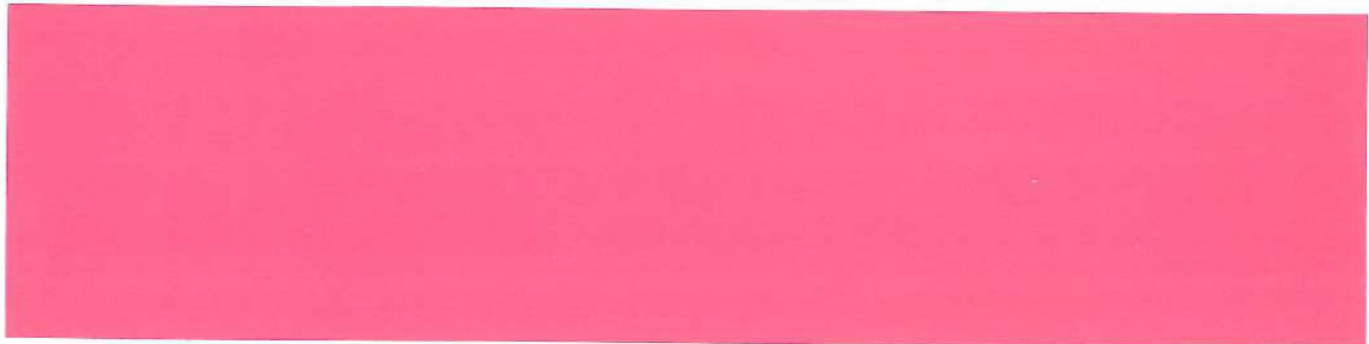
Xavier Bruçet

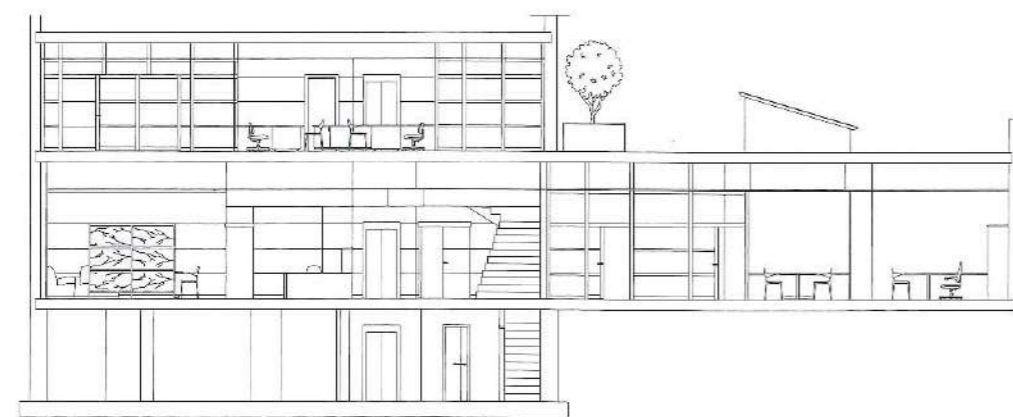
### Constructor

Construccions Anglada

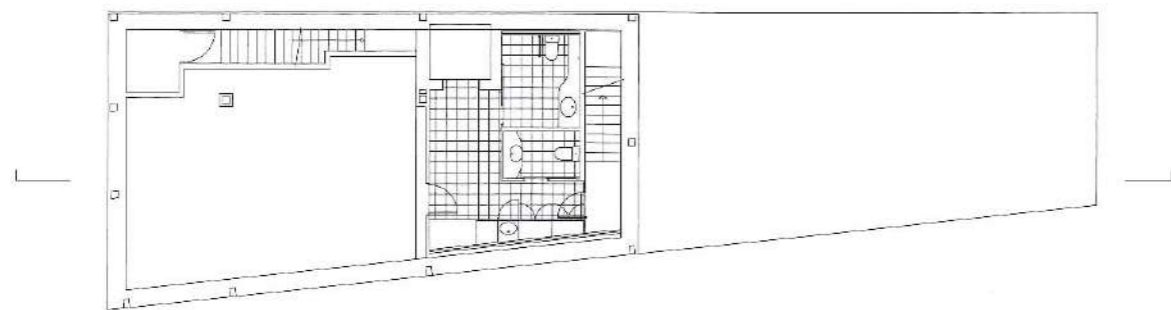


emplaçament



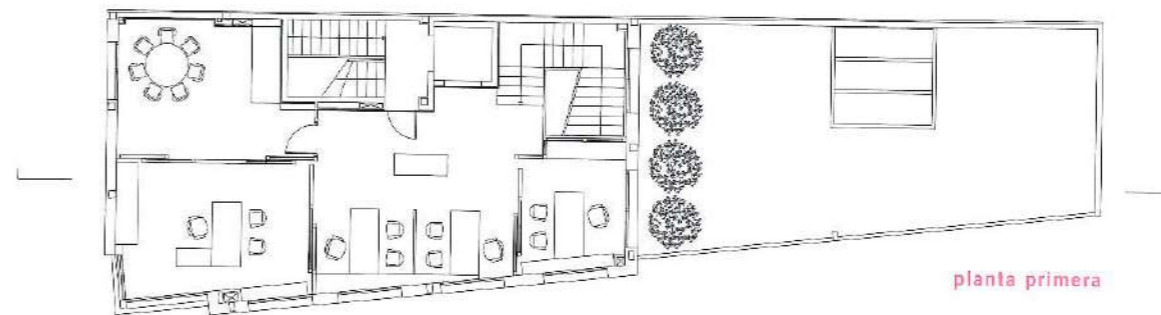


secció

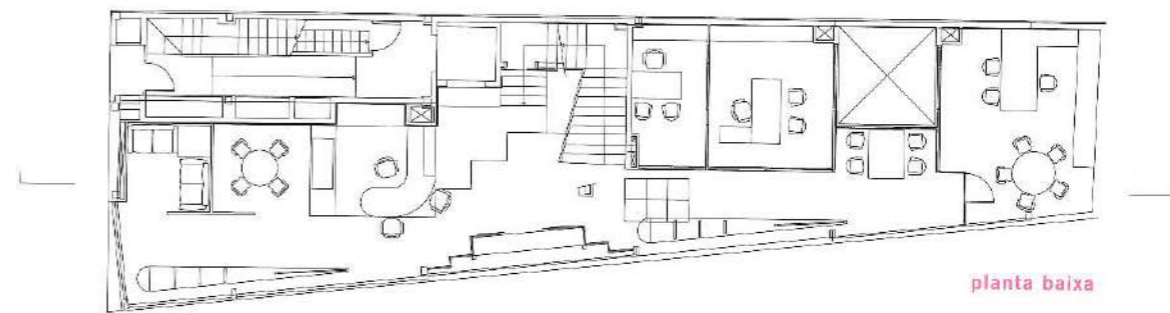


planta soterrani

5m



planta primera



planta baixa



## INTERIORISME

# Habitatge unifamiliar

CARRER DE SANT SADURNÍ, 58

La façana que dona al carrer de Sant Sadurní s'orienta al sud. Hi trobem un porxo a través del qual accedim a l'escala que ens condueix als habitatges. La reforma proposada afecta només la primera planta de l'edifici. Les obres s'han de fer en un habitatge de forma rectangular, de 5,00 m d'amplada per 19,20 m de llargada, amb una superfície en planta de 96,00 m<sup>2</sup>.

L'actuació respecta la distribució inicial, i "oxigena" l'espai fent desaparèixer envans. Al mateix temps, s'han actualitzat les instal·lacions i s'han millorat els acabats.

S'accedeix a l'habitatge per un sol espai. Hi trobem l'entrada, la sala d'estar i la cuina; al centre del rectangle, hi trobem una habitació i un bany, els quals es ventilen per un renovat cel obert. Al fons de l'habitatge, hi trobem una habitació estudi vinculada amb una terrassa.



### Promotor

Llorenç Campdepadrós i Cebrià  
Montserrat Cullell Barnils

### Arquitecte

Llorenç Campdepadrós i Cebrià

### Constructor

Fèlix Robles Hidalgo

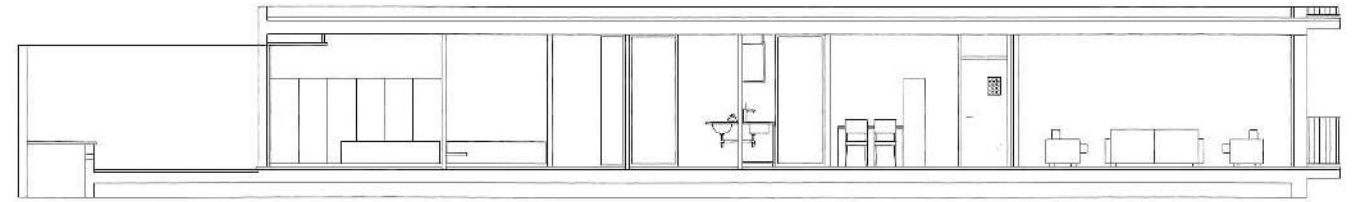
### Industrial

Ramon Martínez, *lampista*

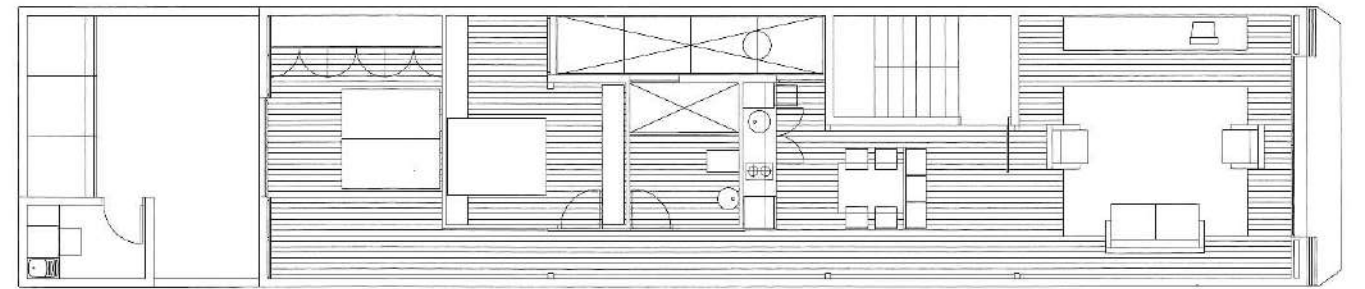


emplaçament





secció



planta

5 m



## INTERIORISME

# Cafès Manigua / Cerereria Masjuan

CARRER DE SANTA MARIA, 5

La botiga en qüestió és situada a la planta baixa d'un immoble catalogat com a edifici gòtic civil, amb una antiguitat aproximada de més de tres-cents cinquanta anys. Es considera que es va construir per a acollir una família acomodada de l'època, atesa l'estructura arquitectònica.

A la planta baixa, s'hi va instal·lar la cereria Ricart, que provenia dels meus avantpassats vinguts de Barcelona per a muntar fàbrica de cera i botiga, fins a arribar als nostres dies. Les ornamentacions conegudes dataven del ple Modernisme, i van perdurar fins als anys seixanta, època en què es va remodelar la botiga i es va modernitzar segons els canons d'aleshores.

No ha estat fins al 2002 que hi ha hagut una nova reforma, de la qual ressenyem les principals característiques:

Una porta de vidre amb un tirador de ferro forjat en forma de faixa de les mateixes característiques que les que acompanyen els rètols i que surten a façana, en la qual es veuen uns grans de cafè. Aquesta porta és flanquejada per dues columnes presidides pels dos únics rosetons modernistes elaborats en fusta que han arribat fins als nostres dies del de tot el que al seu dia fou la decoració interior.

Traspassada la porta, crida l'atenció l'alçada que pren l'estança gràcies a la gran obertura en forma de gra de cafè que té el fals sostre. Al mig de l'estança hi destaca una aranya de cristall elaborada a Mallorca, pròpia de l'època de la reina Isabel, que dóna llum a l'enteixinat del sostre. Conclouen aquesta obertura dues bigues en forma de V invertida que ajuden a simular, amb el color marró fosc del sostre, una visió metafòrica d'un grà de cafè gegant, escapçat en un extrem per a deixar veure un arc cec de fàbrica de maó que comunicava la botiga amb les altres estances de la casa.

Uns grans quadres, obra de l'artista i retollista J. Jutglar, datats cap a l'any 1920 i elaborats per a la decoració de la primera botiga de Cafès Manigua, recorden al visitant l'època de l'esclavitud i de l'exportació dels diferents productes d'ultramarins provinents d'Amèrica.

Del mobiliari, en destaca un taulell elaborat aprofitant la reixa de la finestra de la casa dels meus avis, combinat amb rajoles antigues, i l'antic taulell de fusta on, ja en època dels meus avis, es despaxava la cera. Al damunt, hi descansa un molinet de cafè amb dues copes de metall platejat, pròpies d'un museu, que anuncien al visitant que, malgrat tot el temps transcorregut, encara són aquí.

### Promotor

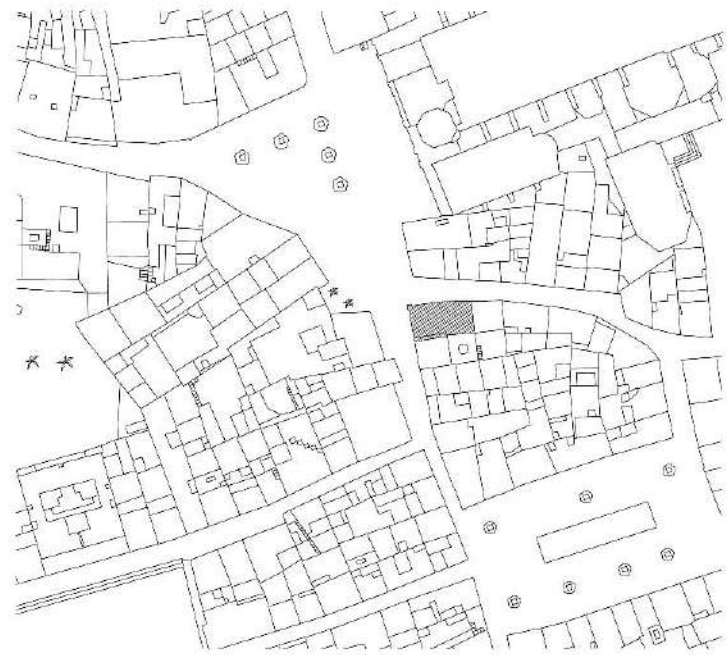
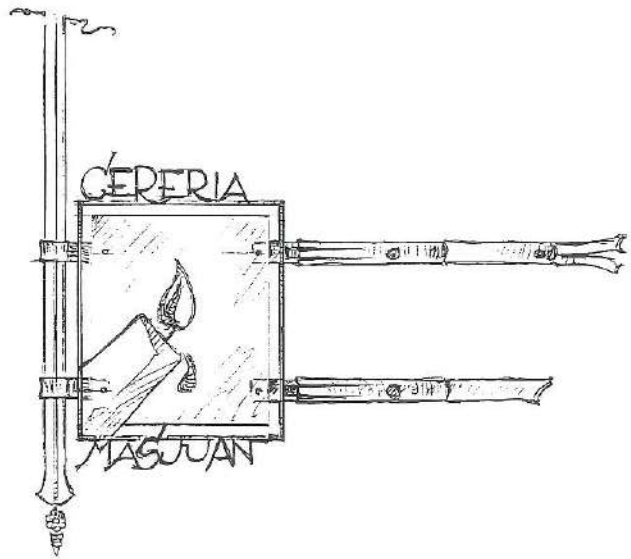
Enric Riera Masjuan

### Col·laboradors

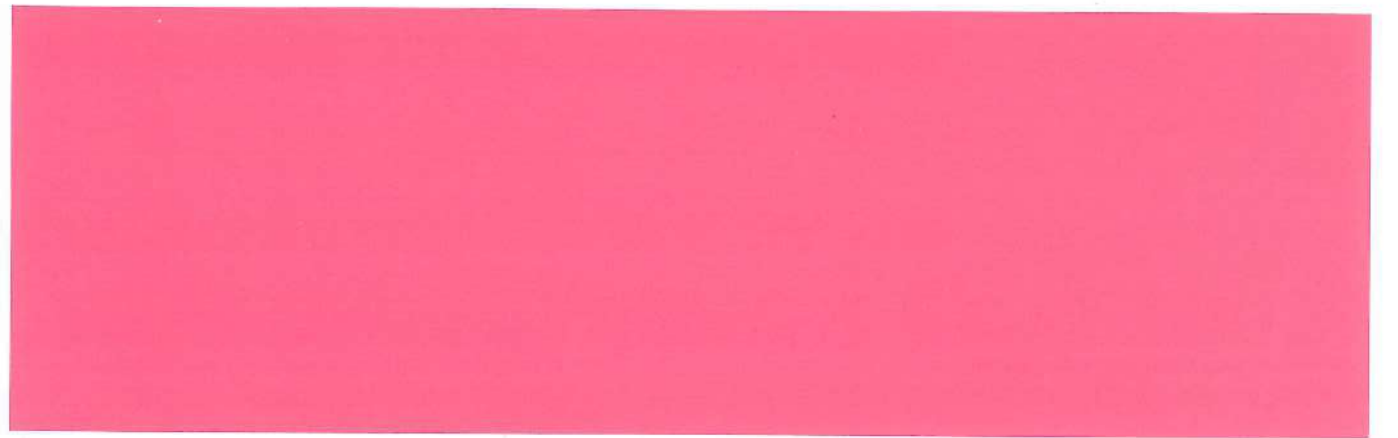
Serralleria March

Joan B. Parés, *mestre pintor*





emplaçament





*patrimoni*

PREMIS PUIG I CADAFALCH



PATRIMONI / OBRA PREMIADA

## Botiga La Confianza

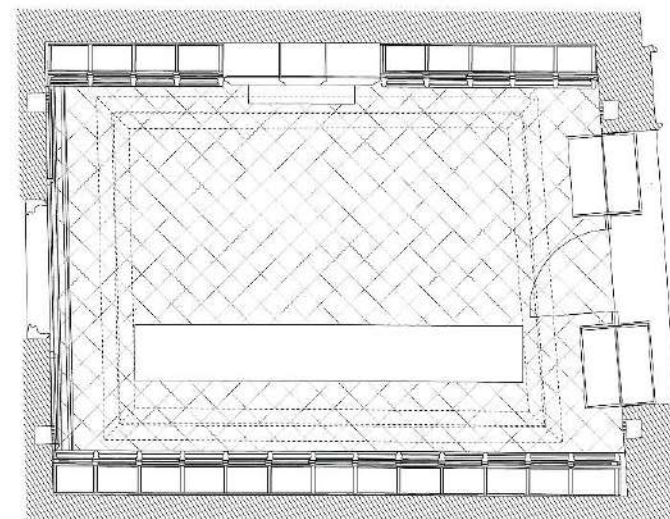
CARRER DE SANT CRISTÒFOR, 10

Botiga de queviures dissenyada per Josep Puig i Cadafalch i inaugurada el 1896. Desmuntada, restaurada, reconstruïda i inaugurada el 2003, cent set anys després. Patrimoni arquitectònic de Mataró.

Calia l'actuació, per l'antiguitat i perquè materialment havia decaïgut, i per la necessitat de modernitzar-la en relació amb el clima i la llum.

S'ha treballat restaurant al màxim i reconstruint al mínim, s'han eliminat elements no originals, com el paviment, i s'han introduït nous elements, com lluminàries o el tancament exterior abans inexistent, tenint cura de la màxima integració i fusió del vell i el nou sense ruptures.

La resolució compositiva i ornamental que Puig i Cadafalch va donar a l'espai i als elements que intervenien en el seu projecte ha permès augmentar 60 cm l'amplada del local. S'ha pogut introduir aire condicionat. Per arrodonir el treball, en crear una nova planta soterrani destinada a magatzem de la botiga, hem deixat visibles i visitables les restes romanes aparegudes.



1m

**Promotor**

PUMSA

**Arquitecte**

Josep M<sup>a</sup> Puig Boltà

**Constructor**

Garcia Cano e Hijos

**Restauració rajoles**

Ceramica Cumella, SL (Granollers)

**Fuster**

Fusteria Bel, SL (Ulldecona)

**Guixaire**

Rom Aplic, SL (Barcelona)

**Pintor**

Mural Tec (Barcelona)

**Lluminària**

Erco Iluminació, SA (Sant Joan Despí)

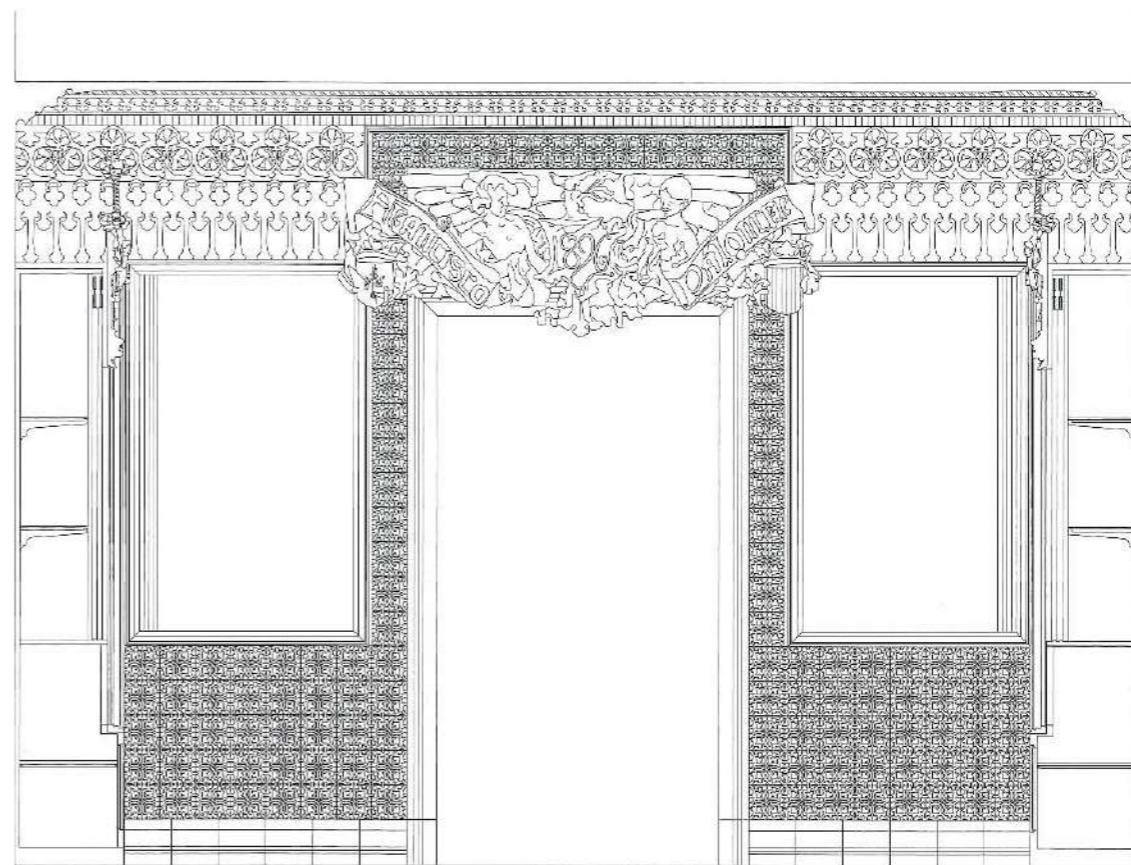
**Ferrer**

Serralleria March (Mataró)

**Marbrista**

Marbres Nadal, SL (Ulldecona)

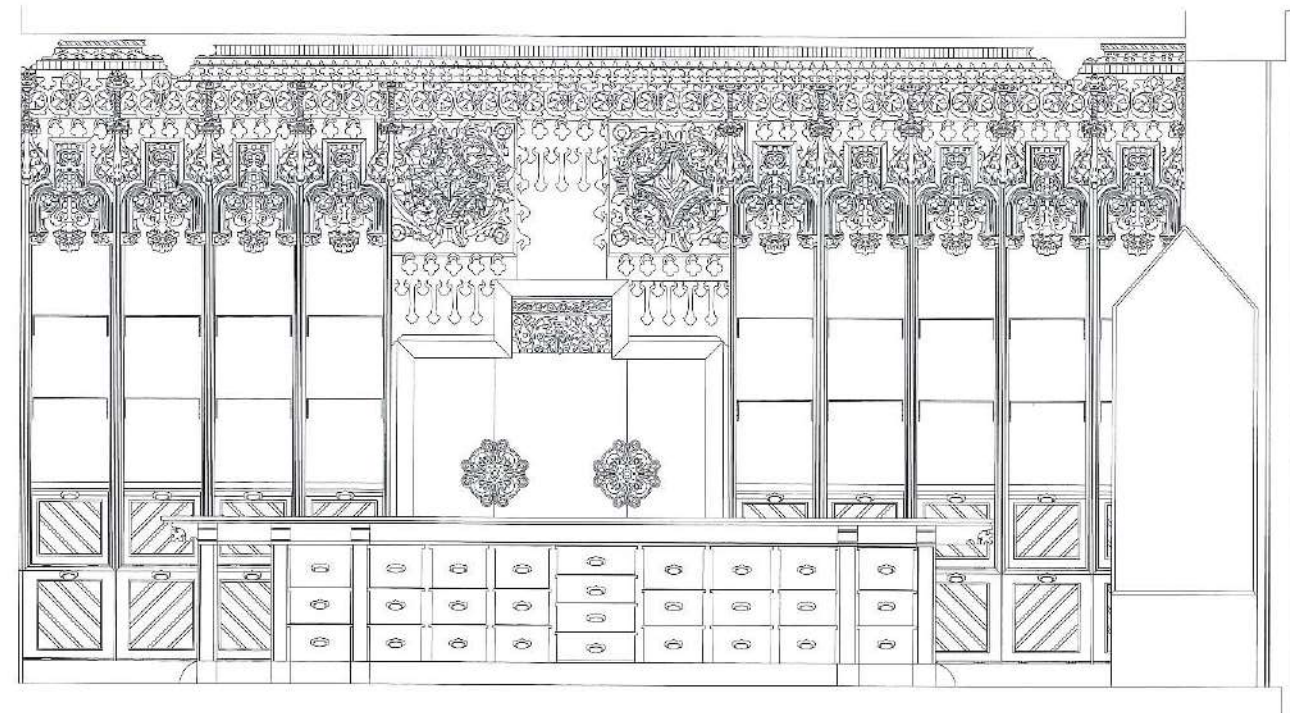




alçat interior

1 m





alçat

1 m





PATRIMONI / OBRA FINALISTA

## Capella del Sagrament

PLAÇA DE SANTA MARIA, 1

La construcció de la capella del Sagrament de Santa Maria de Mataró, que ocupa l'espai de l'antic Fossar Gran, va començar l'any 1884, seguint el projecte de l'arquitecte matoroní Emili Cabañes i Rabassa, que hi va incorporar el ritme neobizantí propi del primer modernisme. La decoració anà a càrrec del pintor Enric Monserdà, autor de la pintura mural i de les grans teles que representen motius evangèlics.

Es va inaugurar l'any 1898, durant les festes de les Santes. L'any 1904, s'hi afegí l'actual paviment de mosaic dissenyat per Enric Monserdà i executat per Màrius Magliano, mosaïsta italià establert a Barcelona. La imatge del Sagrat Cor que presideix el recinte és obra de l'escultor M. Martí (1940), i les teles petites, amb motius al·legòrics a l'Eucaristia, són del pintor matoroní Rafael Estrany (1945).

El projecte de restauració de la capella del Sagrament ha estat bàsicament una operació de recuperació. Recuperar allò que ja era però que el pas del temps, l'ús i la història, havia anat amagant. Recuperar, sobretot, la llum d'aquest espai, de les teles, els daurats, el joc de colors a través dels vitralls, els nous reflexos i transparències en l'accés a la nau central..., i mostrar-ho de nou mitjançant una nova il·luminació a diferents nivells, que permeti gaudir de l'arquitectura i decoració sense trencar però el caràcter d'aquest espai que invita al recolliment i l'oració.

Cal dir també, que en els llocs on s'ha intervingut de nou, s'ha optat per utilitzar un llenguatge actual, lluny de falses imitacions. En definitiva, doncs, una capella projectada i construïda utilitzant els materials, tècniques i llenguatge de finals de segle XIX i restaurada amb els materials, tècniques i llenguatge de començaments de segle XXI.



### Promotor

Parròquia de Santa Maria de Mataró

### Arquitectes

Agàpit Borràs i Mariona Gallifa

### Arquitecte tècnic

Manel Salicrú

### Col·laboradors

Joan Ovejero, *arquitecte*,

Xavier Brullet, *enginyer industrial*

### Constructor

Antonio Moreno Diaz e Hijos

### Industrials col·laboradors

Joan López, *fuster*, Antonio Cabrera, *serraller*,

José Ruíz, *metal·lista*, Julián Torres, *marbres*,

vidres Gibernau Miguel Álvarez, *pintor*

### Restauració de les pintures sobre tela

Francesc Arraiza

### Restauració de la pintura mural

### i la pintura sobre tela de la capella

L'equip format per Rodolfo Ranesí,

Maria Helena Abella, Dolors Mañà,

Esther Gual, Agit Serrano, Adriana López

Umbarino i Roger Xarrier,

Josep M. Alsina, *estucador*

### Instal·lador

Manel Llinàs, Serralleria March

### Bastides

Gruas Homs SA

### Aire condicionat

Margal Ingenieria SL

### Lluminàries

Comercial Iluro SA

### Restauració del mosaic del

### paviment, les lluminàries i altres

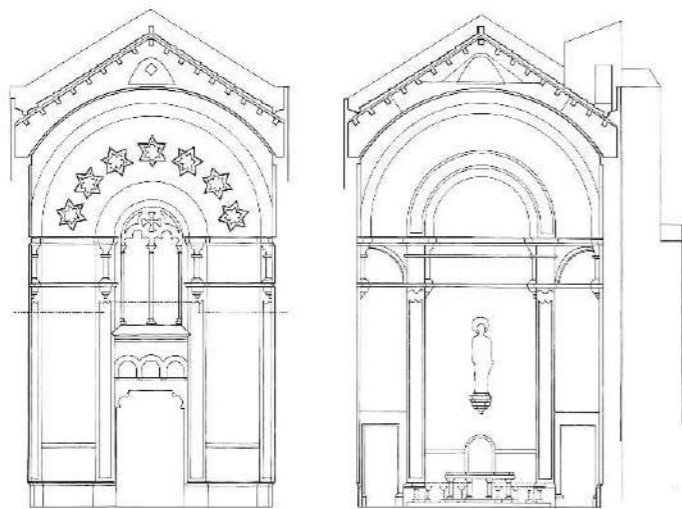
### elements ornamentals

Pepe Garrido, Alfons Palau i Enric Garcia

... i l'equip del Museu Arxiu de Santa Maria

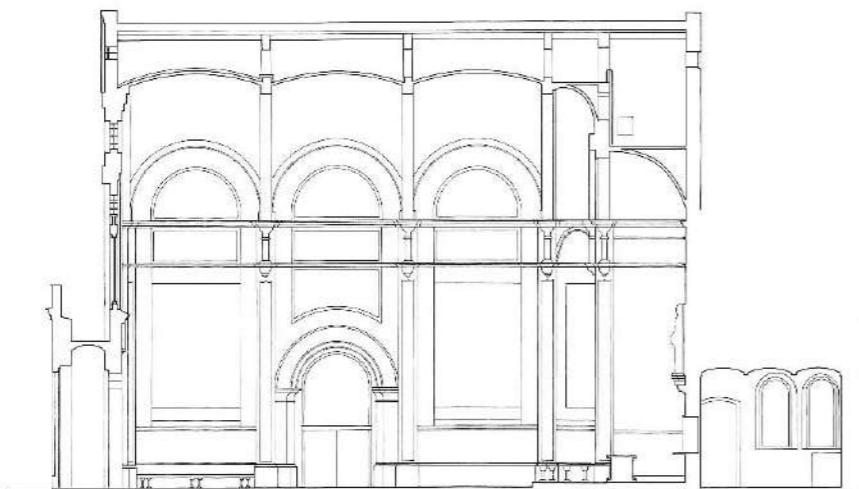
i més concretament Lluís Adan i Rafael Soler



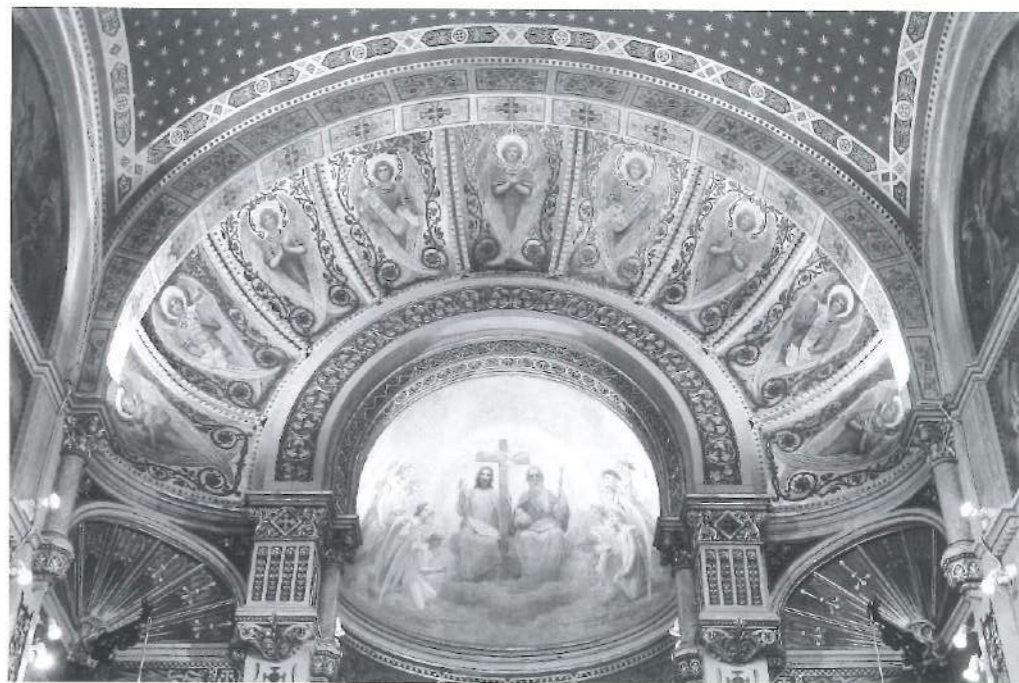
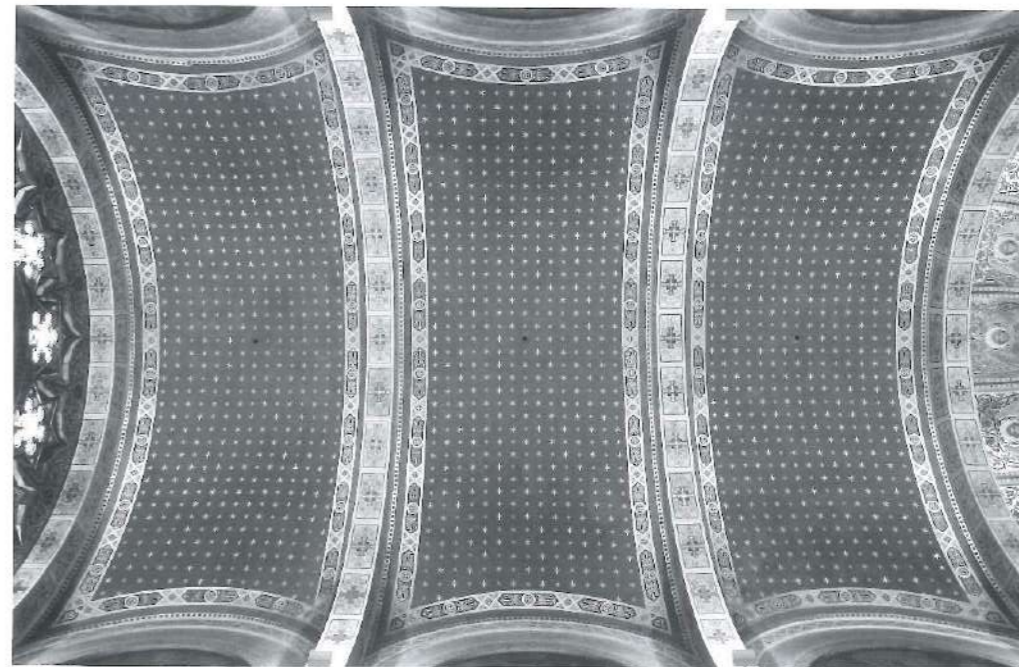


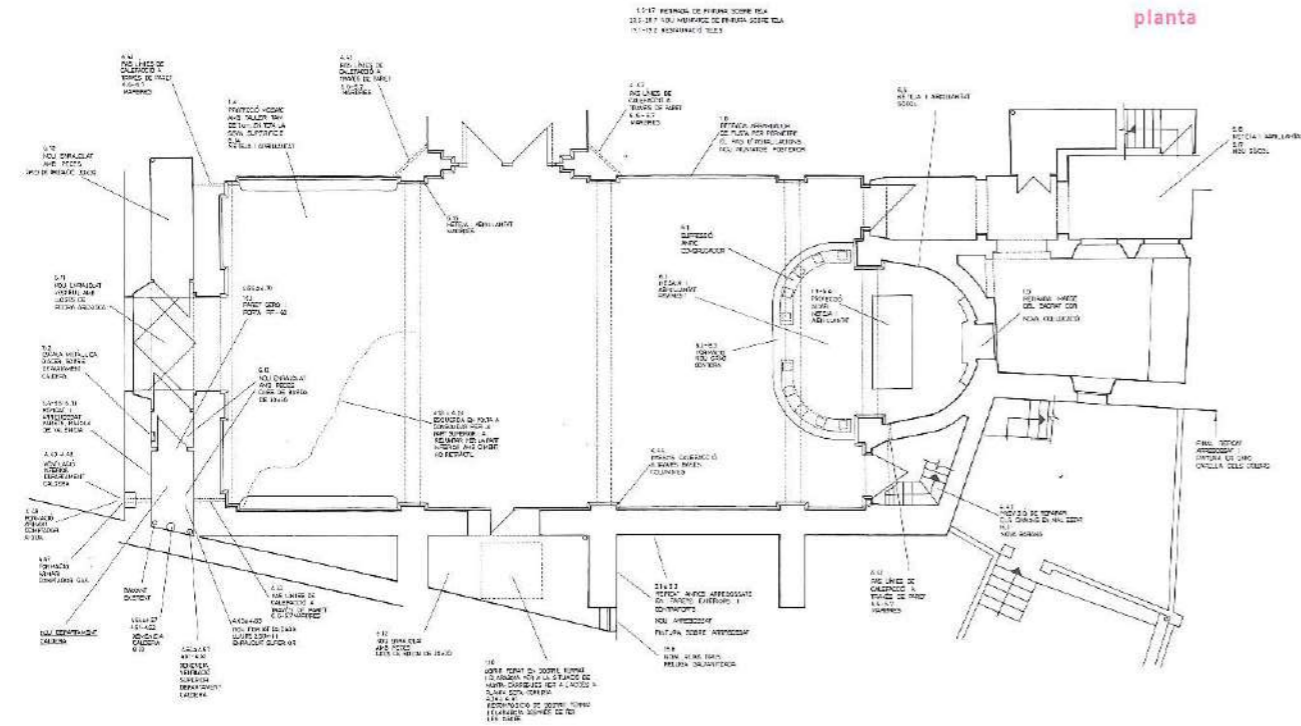
secció

secció



secció alçat lateral







PATRIMONI / OBRA FINALISTA

## Casa Bisbe Mas

CARRER NOU, 27

La Comunitat de Béns Casa Bisbe Mas i la cooperativa de llibreteres Robafaves, van promoure conjuntament la rehabilitació de l'edifici, anomenat Casa del Bisbe Mas, que va ser construït durant els segles XVII i XVIII. Uns per viure als habitatges de les plantes primera i segona i els altres per ubicar a la planta baixa la part de llibreria dedicada als més joves. Durant les darreres dècades, l'edifici ha anat patint diferents actuacions. Cadascuna d'aquestes intervencions han anat trencant la seva imatge d'unitat i amagant les seves qualitats espacials. Redescobrir la qualitat d'aquests espais, a través de la neteja de les moltes interferències que han significat les successives reformes, serà l'objectiu de la intervenció:

A la planta baixa: recuperar la sala de pintures i els espais amb volta de canó.

A la planta primera i planta segona: recuperar els sostres amb bigues de fusta i nova distribució per a cinc habitatges.

L'escala interior: mantenir l'espai com a nucli de comunicació vertical.

L'edificació del pati: enderrocar la planta primera del petit edifici construït a l'interior del pati, tot mantenint l'edificació de la planta baixa.

Al pati: reforçar la imatge d'unitat de la part de pati presidida per la palmera Washingtonia que es troba a la planta baixa i recuperar la imatge de pati de tarongers, substituint el Jacaranda per al tercer taronger, tot acostant-lo a l'interior de la planta baixa.

A la façana de carrer: restaurar els esgrafiats de façana, xafarderes, serralleria i balcons. Substituir les fusteries actuals per unes de noves, també de fusta, iguals que les existents, però que admetin una vidrieria amb un aïllament tèrmic, d'acord amb la normativa vigent.

A la façana de pati: redistribuir les obertures de planta baixa per endreçar el desgavell actual, canviar les finestres de la planta primera per balconeres, per així reforçar-ne el caràcter de planta noble i introduir una terrassa porxada, protegida amb velams, com a metàfora de les construïdes a principi de segle, a d'altres indrets del mateix carrer.

A la coberta: el deteriorament d'aquest element constructiu i el desgavell dels teulats i terrats, construïts en moments diferents, n'aconsella la substitució. Dos nous terrats, una coberta envoltant la caixa d'escalles, i una nova coberta, com si fos una lluernia, sobre l'escala, seran les intervencions a la pell de l'edifici.

### Promotors

Robafaves SCCL

Casa Bisbe Mas CB

### Arquitecte

Antoni Bou Monclús

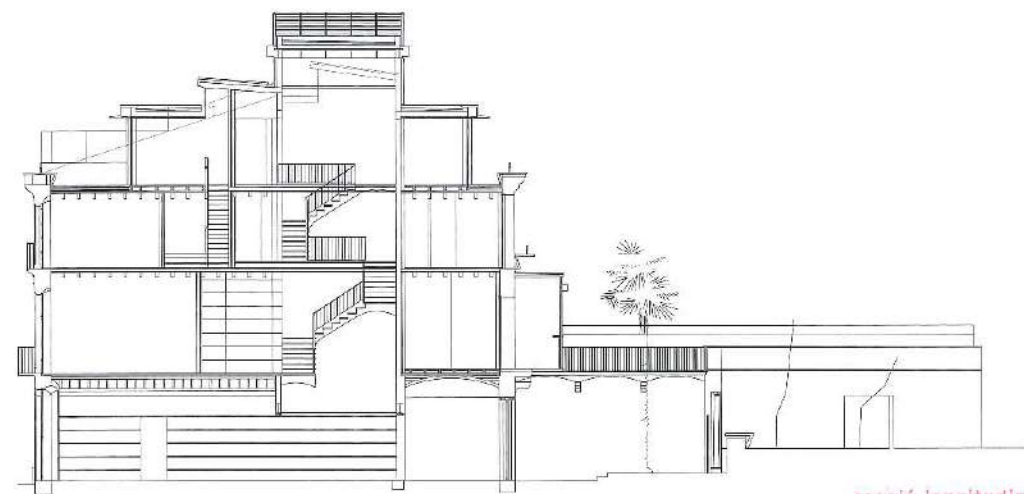
### Arquitecte tècnic

Josep M. Ros Monrós

### Gestió de la construcció

Estatge Mataró 96 SL





secció longitudinal

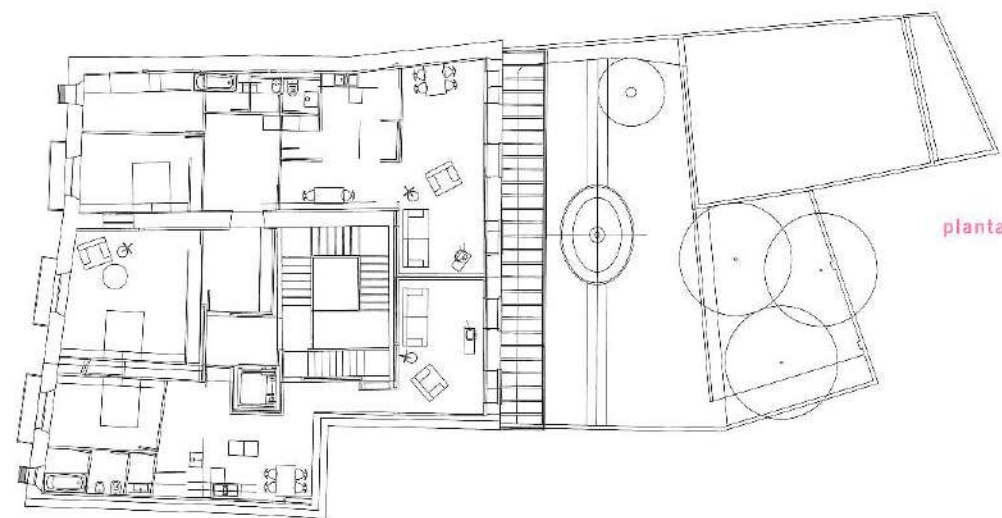


alçat façana a carrer

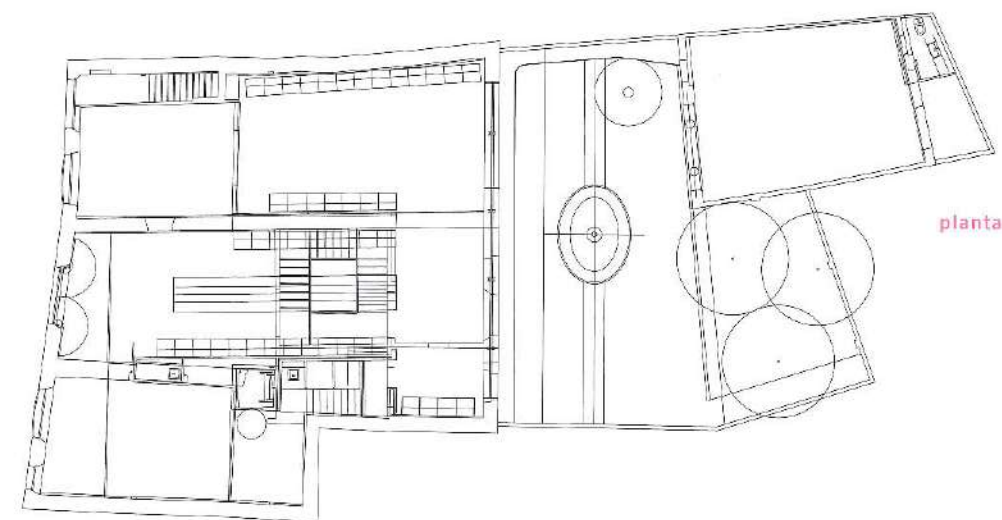


alçat façana a pati

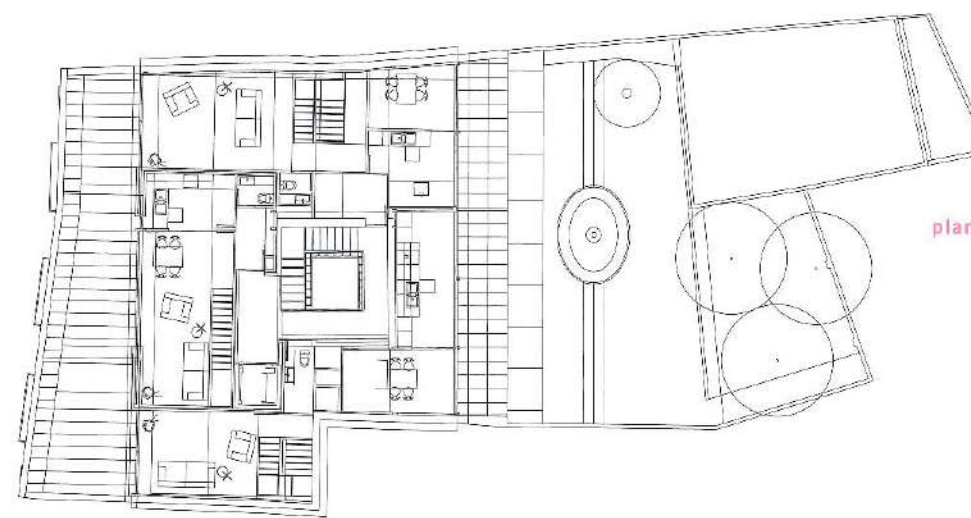
10 m



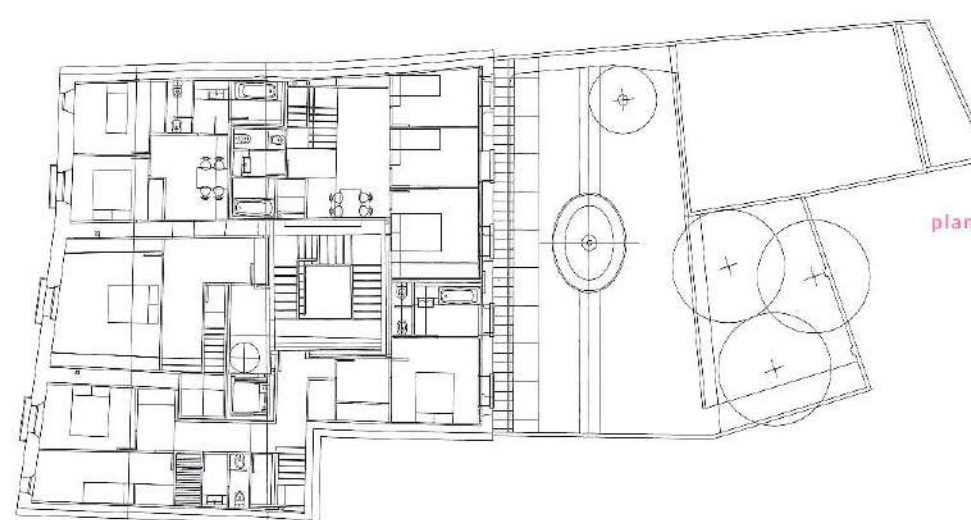
planta primera



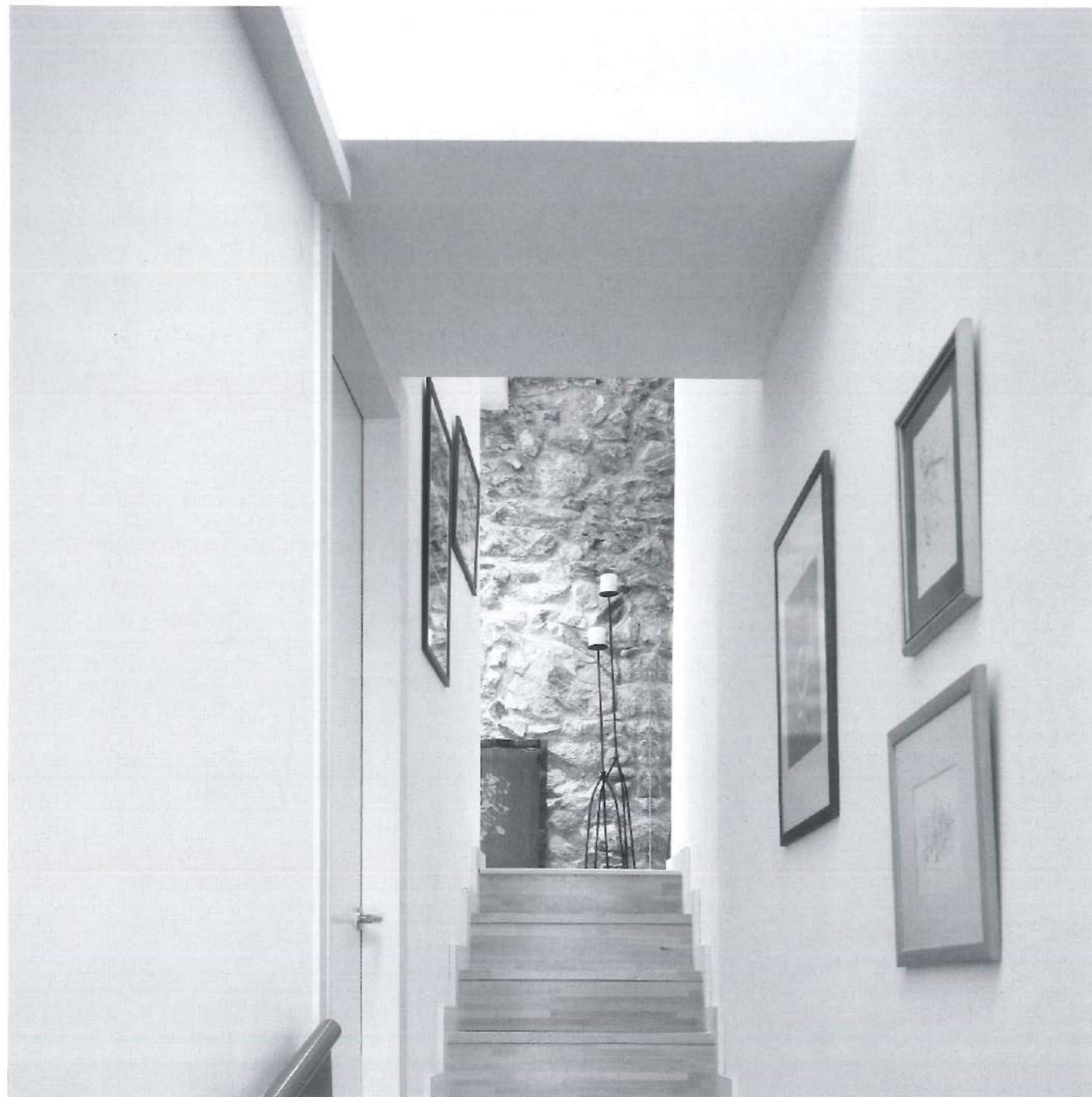
planta baixa



planta atell



planta segona



PATRIMONI

## Restauració muralla

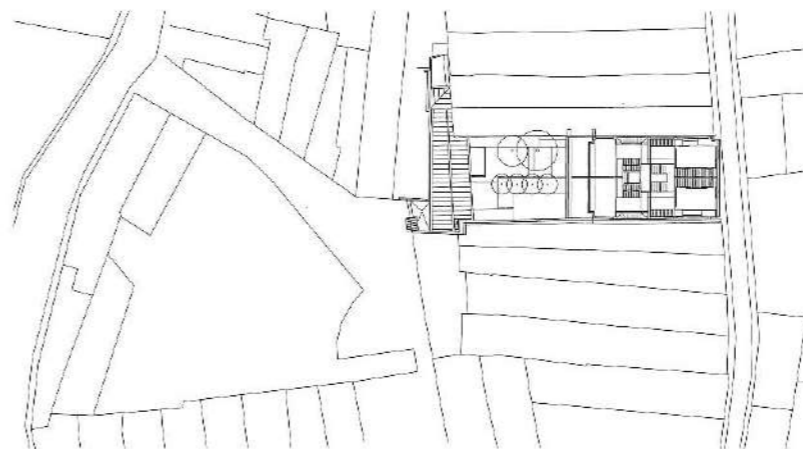
BAIXADA DE LES FIGUERETES, 4

La casa està enganxada a la muralla, que té la rasant de la planta baixa, sis metres per sota la del pati de la casa de pisos del carrer de la Palma. La parcel·la en forma de "L" és la que fa de frontissa a les cases que arriben fins al carrer de l'Hospital i les cases que arriben fins al carrer sant Simó.

La casa sota la muralla busca en el buit la manera de "sobreviure" a la precarietat de l'espai encaixonat que ocupa. Una habitació amb bany amb rasant a la baixada de les Figueretes aprofita la finestra de planta baixa de la façana que es preserva. Una escletxa longitudinal paral·lela a la muralla fa respirar l'estudi que queda mitja planta per sobre de l'anterior. Mitja planta per sobre, s'hi situa el dormitori i el bany de l'habitació que ocupa dues plantes. La planta superior a manera de balconada s'aprofita per a sala d'estudi. Aquest espai amb una gran porta corredora es converteix en un possible dormitori eventual.

La coberta com una gran lluernia és la que dóna la forma de la sala d'estar al menjador i la cuina que es troben a rasant de pati.

El caràcter singular d'aquesta casa és fruit d'un projectar quirúrgic obligat per les circumstàncies.



**Promotor**

La Palma CB

**Arquitecte**

Antoni Bou i Monclús

**Arquitecte tècnic**

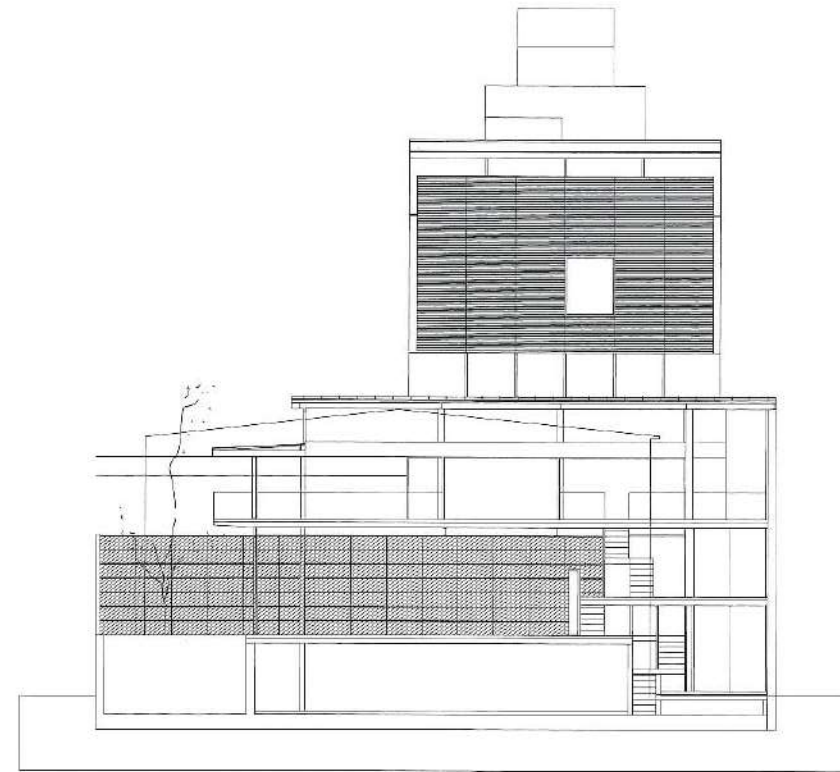
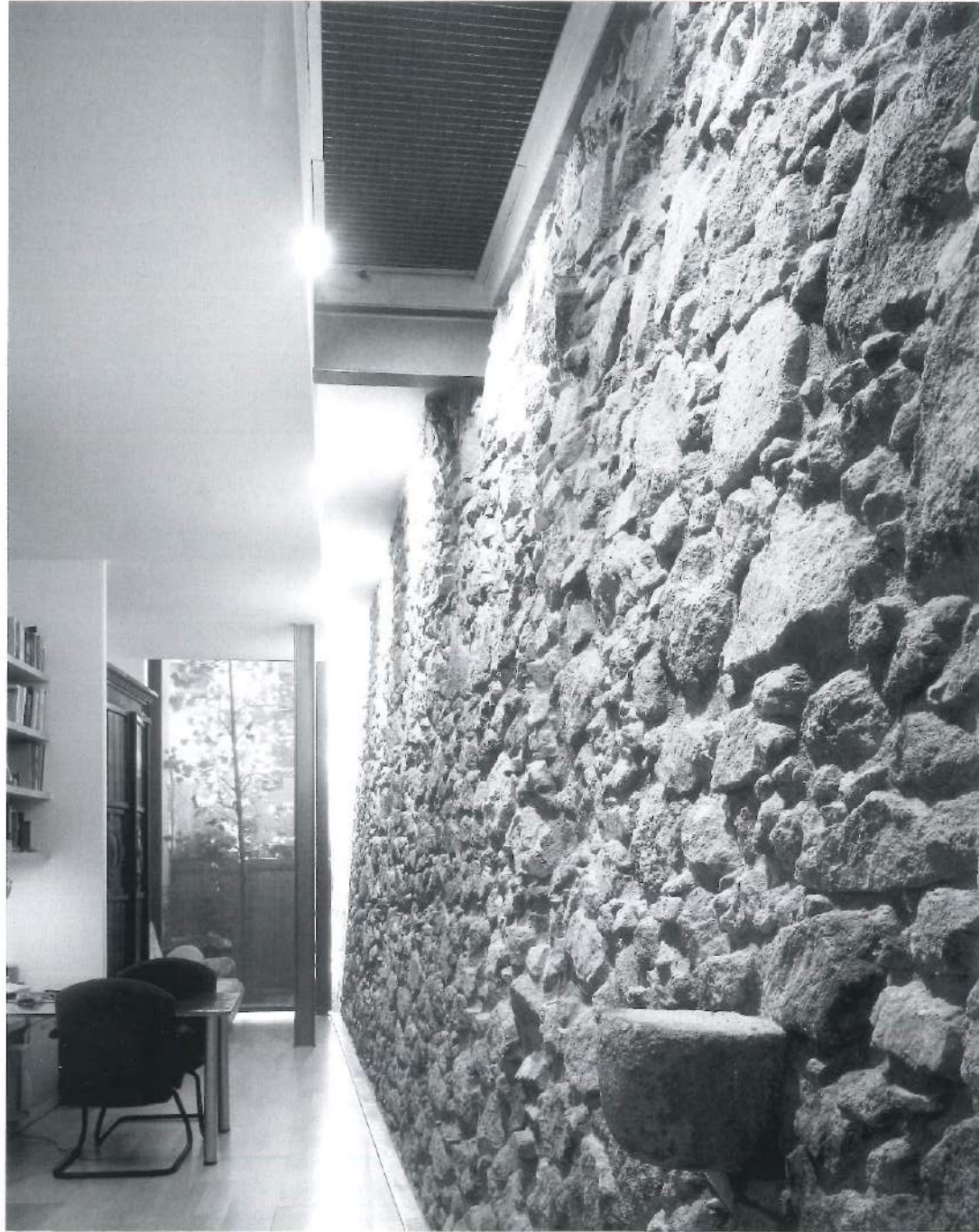
Josep M. Ros i Monrós

**Gestió de la construcció**

Estatge Mataró 96 SL

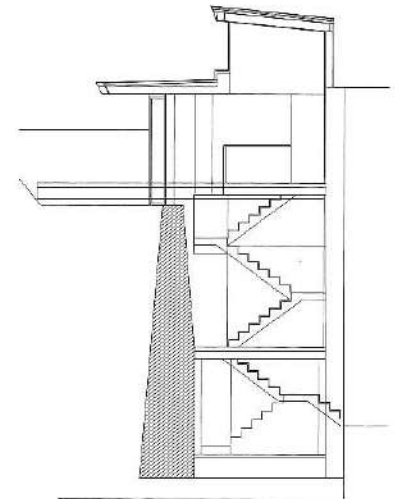


emplaçament



10m

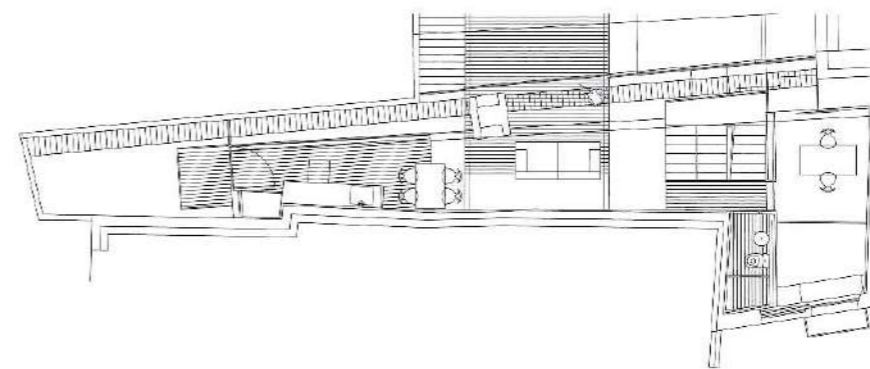
secció longitudinal per la muralla



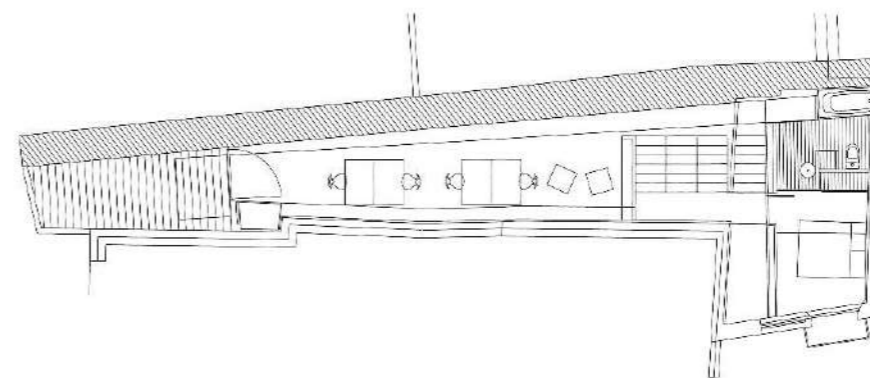
secció transversal per la muralla



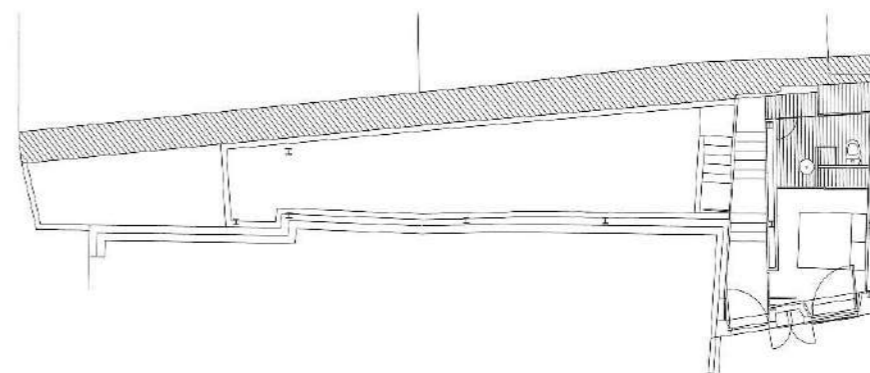
Restauració muralla /



planta segona



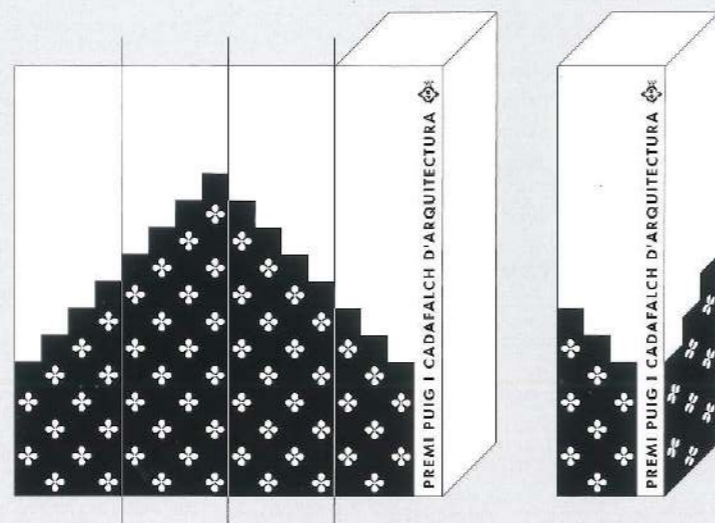
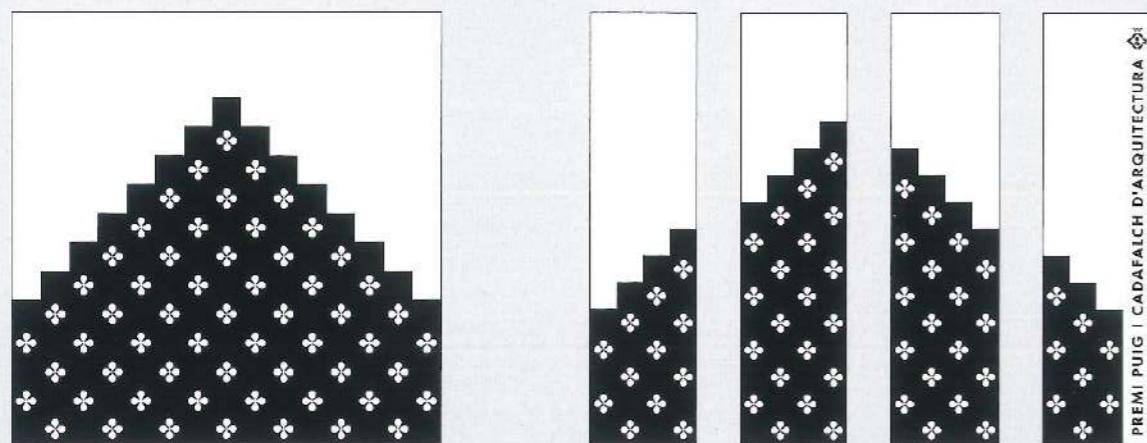
planta primera



planta baixa







## El guardó

### PREMIS PUIG I CADA FALCH D'ARQUITECTURA

Els premis Puig i Cadafalch no comporten una remuneració econòmica. No obstant això, les obres guanyadores reben un guardó que s'atorga per igual a totes les persones implicades en el projecte i que fan possible la seva materialització. Si bé en les passades convocatòries dels premis es confeccionava un guardó diferent per a cada edició, enguany s'inicia un nou camí i, a proposta del Consell Municipal del Patrimoni Arquitectònic, s'aposta per la creació d'un guardó únic, representatiu dels premis, també per a futures edicions. S'opta per triar un motiu de l'obra de Puig i Cadafalch perquè esdevingui la imatge identificativa del certamen.

El guardó dels premis Puig i Cadafalch d'Arquitectura mostra la síntesi d'una forma repetida a gairebé totes les obres de l'època modernista de Puig i Cadafalch: l'esglaonat. L'esglaonat dibuixa els límits del buit a les llindes dels forats arquitectònics i dibuixa els límits del ple en els acabaments finals dels frontons de tribunes i façanes que Puig decora amb ceràmica o esgrafiats.

Aquesta síntesi es representa sobre una superfície quadrada que es doblega per a obtenir un volum de quatre cares -el guardó- que mostren, cadascuna d'elles, una part diferent i complementària de la síntesi i que pot interpretar-se com la suma dels esforços parcials, diferents i complementaris dels quatre professionals -promotor, arquitecte, constructor i industrial- que han intervingut en el projecte i execució de l'obra premiada.

#### Autor

Toni Manté

Toni Manté és un dissenyador amb més de trenta anys de carrera que ha realitzat prop de dos mil projectes i treballs d'assessorament per a més de cent cinquanta clients, institucions públiques i empreses privades, abraçant totes les facetes de la comunicació visual.

Fou responsable del look i de la senyalització dels Jocs Olímpics de Barcelona i autor del pòdium, dels espais de competició i d'altres elements de la imatge olímpica.

Ha estat professor de projectes gràfics, iniciació als projectes, projectes de senyalització i book a l'Escola Superior de Disseny Elisava a Barcelona i també al curs de planificació, disseny i muntatge d'exposicions dirigit a directors i gestors de museus a la Universitat del País Basc.

Va ser guardonat als Premis Barcelona de Grafisme i Comunicació Municipal a Catalunya (avui integrats als Premis Laus), i l'Ajuntament de Reus li va atorgar el premi al millor cartell de carnaval de la dècada dels noranta.

Actualment centra la seva activitat en treballs d'anàlisi, diagnòstic i propostes de millora del paisatge urbà com a instrument per a augmentar la qualitat de vida dels ciutadans.

Ajuntament de Mataró  
Consell Municipal del Patrimoni Arquitectònic  
Novembre de 2004

Mariona Gallifa i Rosanas, *arquitecta*  
Comissària Premis Puig i Cadafalch de Mataró

Francesc Albardaner i Llorens, *arquitecte*  
Comissari Primera Triennial d'Arquitectura del Maresme

Secció de coordinació web de l'Ajuntament de Mataró  
Secció d'imatge de l'Ajuntament de Mataró  
Secció de premsa de l'Ajuntament de Mataró

Xavier Comas i Bartra, *arquitecte*

#### Disseny catàleg i exposició

Jordi Gasull Subiñà [www.jordigasull.net](http://www.jordigasull.net)

#### Fotografia

Eusebi Escarpenter

Jordi Gasull, pàg. 12-13-16-17-23

Lluís Casals, pàg. 36-37-38-40

#### Correcció lingüística

Centre de normalització lingüística, Maresme-Mataró

#### Impressió

Imgesa

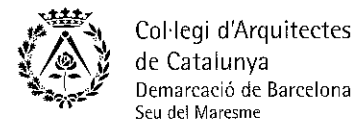
© de l'edició: Ajuntament de Mataró

© dels textos: els seus autors

© de les fotografies: els seus autors

DL: B-47.583-04

organitzen:



Amb el patrocini de:



Amb el suport de:



Amb la col·laboració de:

