

puig  
falch

emís puig i cadafalch, mataró 1998 | arquitectura i interiorisme

998

is puig

cadafalch

premis puig i cadafalch, mataró 1998 | arquitectura i interiorisme

1998



**AJUNTAMENT DE  
MATARÓ**

Consell Municipal del Patrimoni  
Arquitectònic i Ambiental

premis puig i cadafalch, mataró 1998

arquitectura i interiorisme

6 | presentació dels premis

11 | acta del jurat

14 | plànol de situació obres seleccionades

17 | arquitectura obres seleccionades

19 | casa ibran 21 | casa pous-martí 27 | casa puig's 33 | edifici d'habitatges 39 | edifici d'ara

49 | interiorisme obres seleccionades

51 | casa adan 57 | casa albert 63 | casa costa 69 | la basílica 75 | adolfo domínguez

81 | guardó

L'edició dels Premis Puig i Cadafalch que em plau presentar, es correspon al període 1997-1998, que ha estat especialment important en la construcció de la ciutat de Mataró, tant pel que fa a la urbanització de nous sectors residencials, industrials i de serveis, com per la construcció d'estatges i edificacions de tota mena, públics i privats.

Durant aquest període s'ha produït també el fenomen de l'entrada massiva i la implantació a la nostra ciutat d'importants promotores i constructores de Barcelona i els seu entorn metropolità, que han aportat noves maneres de fer: nous projectes, maneres diferents de construir i de vendre i també increment de preus per la major demanda.

Els consumidors i usuaris del mercat immobiliari local, han aportat també noves tendències: parelles joves en busca d'un primer habitatge assequible, la preferència pels nous sectors residencials al nord de la ciutat: Via Europa i els seus entorns, i pel front marítim, alhora que es consolida la tendència a recuperar, rehabilitar i per així dir-ho reinterpretar les velles cases de cós i d'altres estatges a la zona entre rondes.

Des del punt de vista de la valoració del patrimoni arquitectònic, és a dir dels valors culturals, de qualificació de l'entorn urbà i de qualitat ambiental de les noves construccions, que són els referents pels Premis Puig i Cadafalch, l'expansió urbanística i de la construcció d'aquest bienni 1997-1998 ha deixat sentir també els seus efectes, com era d'esperar.

El jurat de la present convocatòria, en les seves deliberacions va tenir presents totes aquestes circumstàncies. El jurat es va sentir especialment atret per la singularitat de l'edifici de serveis, taller i oficines del grup d'Ara al sector del Rengle, que una vegada més és un exemple de com les edificacions industrials i terciàries que s'estan estenent en els nous sectors industrials, no han d'estar renyides amb la qualitat constructiva, amb el bon disseny, sinó que poden fer una aportació important a la qualificació dels entorns laboriosos on es situen, com ja ho va fer l'edifici de la benzineria de la carretera de Mata, del mateix autor i propietari, que va merèixer el premi Puig i Cadafalch, 1994.

L'arquitectura i l'entorn dels edificis plurifamiliars, comercials i industrials són els que configuren el nou paisatge urbà del segle XXI.

Mataró ha optat decididament per la consolidació i millora de la seva condició de ciutat mitjana, de cultura i ambient mediterrani, immersa en un procés de transformació constant, tant amb nous creixements residencials i industrials com amb la reforma, millora i transformació dels teixits urbans tradicionals. Ens configurem com a ciutat "intensa" és a dir, que opta per un model de creixement auto-

contingut, de densitat edificatòria i d'activitats entrelaçades al voltant de grans o petits espais lliures parcs, jardins, places, avingudes, on es concentren les relacions humanes i l'activitat de lleure. S'opta per contenir l'ocupació del territori d'alt valor agrícola i forestal dels entorns de la ciutat, que passa a constituir un element més del paisatge urbà, juntament amb el front marítim i el mar.

Estem parlant d'un nou concepte i d'uns nous valors culturals i cívics del patrimoni arquitectònic. L'arquitectura per si mateixa, els elements constructius i decoratius de façanes, espais interiors, etc, entesos com a "peça" aïllada, tancada i d'ús privatiu, deixen de tenir sentit per si mateixos. Els valors que ara cal ressaltar són aquells que saben integrar l'edifici en el seu entorn urbà, que fan de l'edifici una peça que identifica i millora un determinat àmbit, com una gran escultura que dialoga amb el seu entorn, i que es pot apreciar tant des de la proximitat, des de la interioritat o la immediatesa del detall, com des de la distància, des de la perspectiva i de la incidència en el paisatge urbà.

Però alhora aquesta nova arquitectura amb valors culturals rellevants ha de tenir molt en compte les necessitats funcionals dels usuaris. No es pot valorar un continent físic qualificat que no es correspongui amb un contingut –l'espai interior i de convivència– adaptat a les noves necessitats de les famílies i dels consumidors en general: la lluminositat, l'equilibri dels espais interiors, la ventilació, la comoditat i la funcionalitat, l'aprofitament de l'espai, etc., adquireixen una especial importància a l'hora d'apreciar els valors que mereixen públic reconeixement.

Arquitectura i urbanisme, obra pública i obra privada, espai públic i espai privat, comoditat, funcionalitat i bellesa, són conceptes que es complementen i interaccionen en la ciutat de qualitat que volem.

En aquest sentit és de destacar com els premis d'enguany vénen a coincidir amb el procés de revisió del catàleg del patrimoni arquitectònic que està actualment en curs, les noves propostes del qual incorporaran sens dubte moltes d'aquestes reflexions.

Els premis Puig i Cadafalch d'enguany, van en aquesta línia, i posen de relleu aquests aspectes, tant en el premi d'arquitectura concedit al gran edifici d'habitatges plurifamiliars de la via Europa, format per tres cossos entrelaçats, promogut i projectat per una empresa i uns arquitectes de Barcelona, del qual el jurat en destaca la seva volumetria, la integració a l'entorn, les vistes, l'ordenació..., com en el premi d'interiorisme, concedit a la rehabilitació de la casa de cós del carrer d'en Pujol, en què s'ha volgut destacar la simplicitat, el bon seny, i aspectes tan intangibles com la lluminositat i les proporcions interiors, la recuperació d'elements no ostentosos, la funcionalitat...

En nom del jurat em plau expressar aquí la felicitació més sincera i el reconeixement públic a tots els seleccionats: promotors, constructors, tècnics, industrials que han intervingut en els diferents edificis i actuacions, per l'aportació feta al patrimoni cultural i ambiental de la ciutat.

Per últim, però no menys important, com a president sortint del jurat em plau agrair públicament l'interès i la dedicació de tots els seus integrants i dels equips tècnics col·laboradors, tot destacant l'interès de les opinions i reflexions més generals donades en el curs de les deliberacions, que cada dos anys ens aporten visions i criteris molt més interessants quan es fan amb una enorme estima per la nostra ciutat, per part de professionals de prestigi, no implicats en els quefers arquitectònics, urbanístics o polítics locals.

**Salvador Milà i Solsona**, president del jurat

Els Premis Puig i Cadafalch d'arquitectura i interiorisme han aconseguit esdevenir, al llarg d'aquests anys, un punt de referència no sols per als professionals (arquitectes, aparelladors, enginyers, interioristes,...) sinó també per a promotors i administracions, sobrepasant l'estricta camp local. I hi ha molts ciutadans i ciutadanes, que sense estar directament implicats en el tema, valoren la tasca de dignificació i reconeixement del treball en el camp de l'arquitectura i l'interiorisme a casa nostra, ja que no cal oblidar que aquestes construccions entraran a formar part del nostre paisatge urbà i per tant també de *casa nostra*, és a dir de la nostra ciutat.

Aquests premis també permeten observar l'evolució de l'arquitectura a la nostra ciutat. En aquest sentit, cal destacar la inclusió de dues obres de gran envergadura, que en una altra època hauríem anomenat *singulars*. És important que, a més de la qualitat en la coneguda casa de cós, l'equip de selecció hagi valorat dues obres de característiques diferents (l'edifici d'habitatges a la Via Europa i l'edifici D'Ara a la carretera N-II ) en llocs emblemàtics de Mataró i això diu molt de la millora del paisatge urbà.

Cal destacar, en les altres obres seleccionades, la seva valentia pel que fa a l'exterior, façanes molt condicionades per l'estructura de la casa de cós, però combinant materials, textures i colors, que ajuden a fer més atractius els carrers de Mataró.

De la selecció feta en l'apartat d'interiorisme, m'han sorprès gratament dues obres de rehabilitació i reforma en habitatges del carrer d'en Pujol, tant per la qualitat dels treballs com per l'aposta d'actuació en el centre històric, amb el que això ajuda en la recuperació d'aquest espai de llarga tradició històrica. Cal destacar que dues de les altres obres seleccionades (botigues de roba) també estan en aquest mateix perímetre, això evidencia que la iniciativa privada també actua en aquest recobrament.

Finalment, crec que de cara al futur s'hauria de pensar en l'ampliació d'aquests premis, i incorporar un nou apartat d'obra pública, ja que és de justícia reconèixer la valuosa tasca de molts professionals que, amb el seu traç, amb el seu disseny, fan que guanyem espais que faciliten la relació, la trobada, que milloren la qualitat de vida, a la fi, fan que tinguem una ciutat més agradable per a viure-hi.

**Ramon Manent i Rodon**, membre del jurat.

## actes de la 8a edició dels premis

### Divendres, 22 d'octubre a les 8 del vespre.

#### Entrega de guardons i inauguració de l'exposició de les obres finalistes .

Conferència: "Les ciutats del segle XXI: globalització o sostenibilitat".

**Josep Maria Montaner.** Arquitecte. Catedràtic de composició arquitectònica de l'Escola d'Arquitectura de Barcelona de la Universitat Politècnica de Catalunya.

### Dijous, 28 d'octubre a les 8 del vespre.

Conferència: "Obra recent".

**Josep Llinás.** Arquitecte. Professor de projectes de l'Escola d'Arquitectura de la Universitat Ramon Llull.

### Dijous, 4 de novembre a les 8 del vespre.

Conferència: "Antecedents de l'arquitectura d'avui".

**Helio Piñón.** Arquitecte. Catedràtic de projectes arquitectònics de l'Escola d'Arquitectura de Barcelona i vicerector de programes culturals de la Universitat Politècnica de Catalunya.

## acta del jurat

**Reunit el Jurat dels Premis Puig i Cadafalch 1998**, constituït per: Salvador Milà i Solsona, president, Lluís Cantallops i Valeri i Ramon Manent i Rodon, vocals nomenats per la Comissió Informativa de Serveis Territorials a proposta del Consell Municipal del Patrimoni Arquitectònic, Pere Cabrera i Massanés, vocal representant del Col·legi d'Arquitectes de Catalunya, Rafael Carreras i Puigdangolas, vocal representant del Col·legi d'Aparelladors i Arquitectes Tècnics de Catalunya, Mercè Zazurca i Codolà, vocal representant del Foment de les Arts Decoratives i Xavier Comas i Bartra, arquitecte municipal.

**s'aixeca l'acta següent:** Després de valorar totes les obres privades realitzades dins del municipi entre els anys 1997 i 1998, s'acorda considerar com a finalistes les següents:

### En l'especialitat d'arquitectura

Ampliació d'habitatge unifamiliar al carrer Jaume Ibran.

Promotors: Josep Canal i Codina i Montserrat de Torres i Capell.

Tècnics: Montserrat de Torres i Capell, arquitecta, Joan M. Valls i Casanovas, arquitecte tècnic.

Industrials: Fèlix Robles Hidalgo (paleta), Serralleria Sant Simó.

Casa de cós en cantonada al carrer Guifré el Pelós.

Promotors: Lluís Pous i Saltor i Cristina Martí i Montesinos.

Tècnics: Xavier Pous i Layret, arquitecte, Joan M. Valls i Casanovas, arquitecte tècnic.

Constructora: Dentell SL.

Casa de cós en cantonada al carrer Ramon Llull.

Promotors: Immaculada Canal i Codina i Josep M. i Joan Puig i Llaudó.

Tècnics: Montserrat de Torres i Capell, arquitecta, Joan M. Valls i Casanovas, arquitecte tècnic.

Constructora: Constructora Mataronesa SL.

Industrial: Serralleria Sant Simó.

Edifici d'habitatges a la Via Europa.

Promotora: SACRESA.

Tècnics: J. Manuel i Ricardo Sanahuja Escofet, arquitectes, Jordi Gatell Quatre Casas, arquitecte tècnic.

Constructora: ACS, Proyectos, Obras y Construcciones SA., FORCIMS (estructura).



Edifici d'usos terciaris a la CN-II.

Promotor: Automòbils D'Ara SL.

Tècnics: Xavier Bruller i Associats SL., Sergi Porte i Miquel Llorenç, arquitectes col·laboradors.

Andreu Díaz i Devesa, arquitecte tècnic i Oriol Anson i Fradera, enginyer tècnic.

Constructora: Constructora Mataronesa SL.

### En l'especialitat d'interiorisme

Rehabilitació de casa de cós al carrer d'en Pujol.

Promotors: Gina Muñoz i Paredes i Jaume Adan i Plana.

Tècnics: Núria Turró i Bosch i Juan Ignacio Eskubi Ugarte, arquitectes.

Industrials: Manuel García (paleta), Antonio i Pablo Reina, Electricitat, Aigua i Gas, Joan Crajera, fusteria.

Reforma d'habitatge en planta baixa al carrer Guifré el Pelós.

Promotor: Albert Canal i Codina.

Tècnic: Montserrat de Torres i Capell, arquitecta.

Constructora: Construcciones Coalcava SL.

Industrial: Tallers metal·lúrgics Gallemí.

Reforma d'habitatge al carrer d'en Pujol.

Promotors: Núria Costa i Gallego i Paco Hernández i Hernández.

Tècnic: Montserrat de Torres i Capell, arquitecta.

Industrials: Pere Puig (paleta), Josep Guífreu (fuster) i Bonfill Caula (pintor).

Botiga de roba al carrer Nou.

Promotors i projecte: Àngel Amado Blanco i Eudàlia Mansió Cervantes.

Disseny gràfic: Mercè Pout.

Botiga de roba a La Riera.

Promotor: Adolfo Domínguez SL.

Tècnics: Laura Domínguez Fernández i Antonio Rodríguez-Pousa, arquitectes.

Constructora: Manolo Cano Sánchez.

El Jurat, previ a pronunciar-se sobre les obres guanyadores vol deixar constància del següent:

Pel que respecte a les obres seleccionades per al premi d'**arquitectura**, el fet de no aconseguir permís per visitar l'interior de la casa del carrer Fray Luis de León i haver-la de jutjar exclusivament pel que es veu des de l'exterior, no ha permès pronunciar-se sobre la seva qualitat, tot i que, pel poc que es pot veure, s'endevina.

De les obres seleccionades per al premi d'**Interiorisme**, totes de gran qualitat, caldria destacar-ne les actuacions realitzades a les dues botigues (Adolfo Domínguez i La Basílica) per que, tot i que es tracta d'estils diferents, utilitzant els mínims recursos s'aconsegueix potenciar la intenció del missatge. Igualment, en ambdues obres, s'agraeix la mínima repercussió que l'actuació ha provocat sobre la façana, el que denota un gran respecte pels edificis que les acullen.

Així doncs, el Jurat ha decidit per unanimitat concedir el **Premi Puig i Cadafalch 1998 en l'especialitat d'arquitectura** a l'edifici d'habitatges de la Via Europa per que, tot i tractar-se d'una parcel·la difícil per la forma i desnivells, s'ha aconseguit una perfecta integració en l'entorn gràcies a resoldre l'edificació a través de tres volums desplaçats entre ells. Aquest gir permet que, des dels espais públics que deixen entre ells, es vagin obrint vistes diferents sobre la ciutat. Igualment, el fet que les obertures de façana s'hagin volgut unificar en franges paral·leles, aconsegueix provocar una sensació d'ordre. De totes maneres el jurat troba a faltar una aposta més valenta per a les distribucions dels habitatges, que permetés una major flexibilitat d'úsos a través d'espais diferents.

Igualment acorda concedir el **Premi Puig i Cadafalch 1998 en l'especialitat d'Interiorisme** a la rehabilitació de casa de cós del carrer d'en Pujol, per tractar-se d'una actuació realitzada amb bon seny i voluntat de simplicitat que aconsegueix transmetre sensacions d'equilibri i tranquil·litat només entrar a l'habitatge. El fet d'utilitzar un llenguatge desenfadat i a la vegada respectuós amb aquells elements que s'ho valien, lluny dels tics que la moda imposa, ha permès aconseguir espais rics i engrescadors. El control de la llum a través de les persianes, la minimització en el nombre de mobles, la recuperació d'elements sense ostentació i la preocupació per les proporcions són algunes de les cines emprades per controlar els espais.

I per a que consti, els membres del Jurat signen aquesta acta a Mataró el 17 de juliol de 1999.

## plànol de situació de les obres seleccionades

### arquitectura

- 1 casa ibran | c. jaume ibran
- 2 casa pous · martí | c. guifré el pelós
- 3 casa puig's | c. ramon llull
- 4 edifici d'habitatges | ronda doctor turró
- 5 edifici d'ara | carretera N-II

### interiorisme

- 6 casa adan | c. pujol
- 7 casa albert | c. guifré el pelós
- 8 casa costa | c. pujol
- 9 la basilica | c. nou
- 10 adolfo domínguez | la riera



arquitectura

obres seleccionades



casa ibran

habitatge unifamiliar



# casa ibran

habitatge unifamiliar

Situació: carrer Jaume Ibran

L'obra va ser pensada per poder ampliar l'habitatge existent al tercer pis del carrer Jaume Ibran 15 i alhora poder col·locar-hi un ascensor.

Es va aixecar una construcció al solar núm. 17, amb planta baixa per al vestíbul d'accés als diversos apartaments a l'escala i a l'ascensor.

La planta 1a i el 2n pis es destinaran a apartaments.

A partir de la planta tercer pis es tracta de l'ampliació de l'habitatge del tercer i quart pis.

El fet que la nova construcció, a partir de la planta tercer pis, es reculi respecte al pla de façana per aconseguir una terrassa, deixa al descobert part de la mitgera de la casa, havent-se de tractar aquesta de manera acurada per permetre la integració dels dos volums, tant des del carrer com des de la mateixa terrassa.

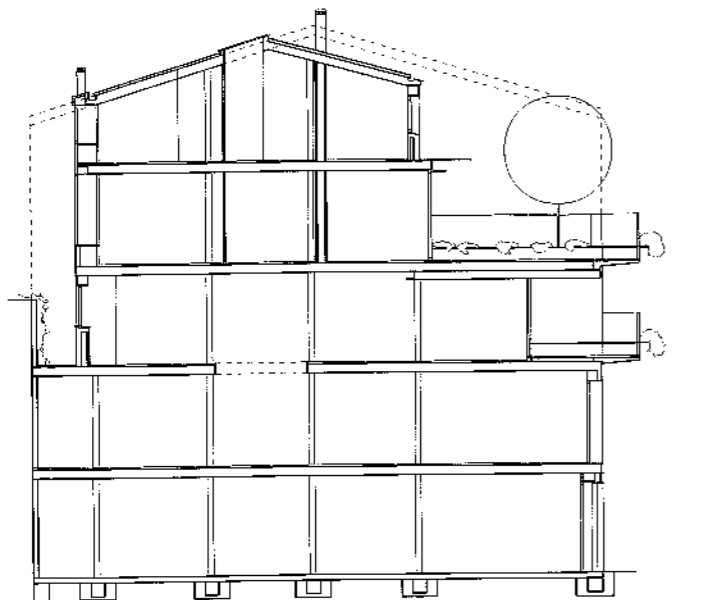
La terrassa s'ha tractat com a espai d'estar-menjador, cuina i lleure de la resta de la casa. Els diferents colors de l'estucat de les façanes ofereixen alegria i vistositat al conjunt i la pèrgola que proporciona un sostre verd a la zona de menjar, contribueix a trencar l'alçada de les façanes que l'envolten.

Un dels fets més representatius d'aquesta casa és que des dels diferents espais estar-menjador i estudi, s'abrigui la terrassa. La terrassa és un element molt important, hi és sempre present, hivern i estiu, i dona vida i llum al conjunt.

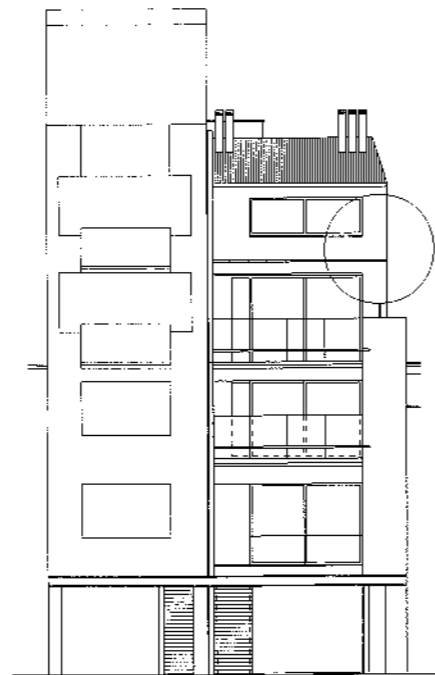
**Montserrat de Torres**

promotors	Josep Canal i Codina i Montserrat de Torres i Capell
tècnics	Montserrat de Torres i Capell, arquitecta, Joan M. Valls i Casanovas, arquitecte tècnic
industrials	Fèlix Robles Hidalgo (paleta), Serralleria Sant Simó

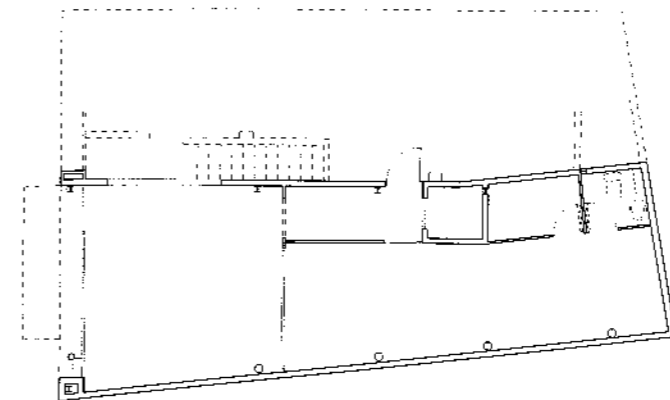




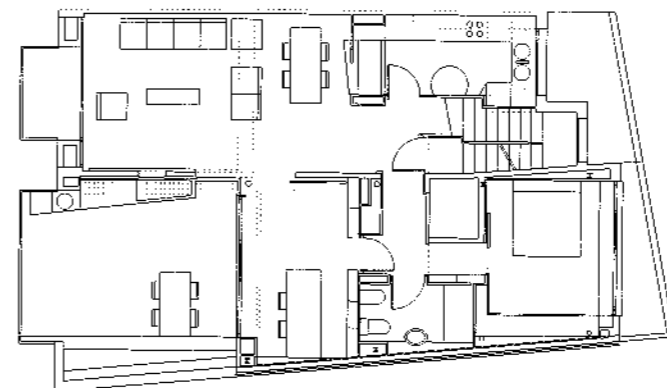
SECCIÓ LONGITUDINAL



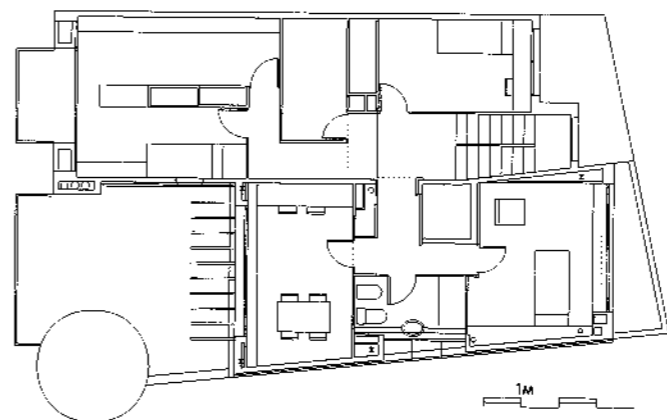
ALÇAT CARRER JAUME I BRAN



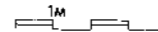
PLANTA BAIXA



PLANTA 3R PIS



PLANTA 4T PIS



casa pous · martí

habitatge unifamiliar



# casa pous · martí

habitatge unifamiliar

Situació: carrer Roger de Flor cantonada Guifré el Pelós.

Una casa de cós fent cantonada ja no és una casa de cós, per tant es va formalitzar una façana que no tingués res a veure amb una testera.

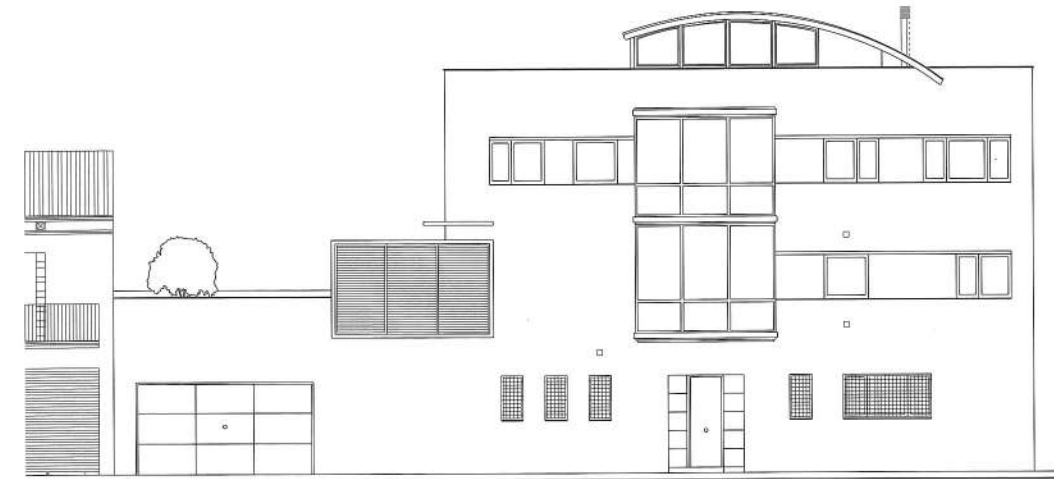
Disposar d'una bona orientació i de la possibilitat d'edificar tota la planta baixa ens va ajudar a definir el programa.

Ens vam decantar per les solucions "pràctiques" renunciant a d'altres més suggerents formalment, entenent que un habitatge és un objecte d'ús.

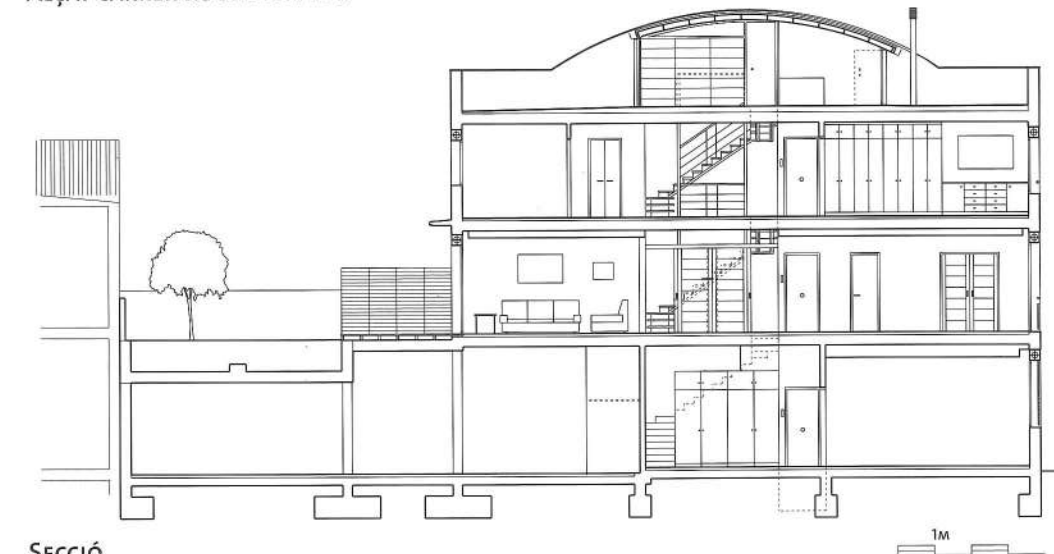
El resultat final : un habitatge confortable.

**Xavier Pous**

promotors	Lluís Pous i Saltor i Cristina Martí i Montesinos
tècnics	Xavier Pous i Layret, arquitecte, Joan M. Valls i Casanovas, arquitecte tècnic
constructora	Dentell SL.

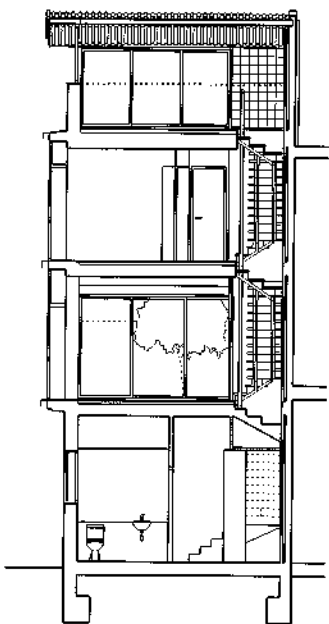
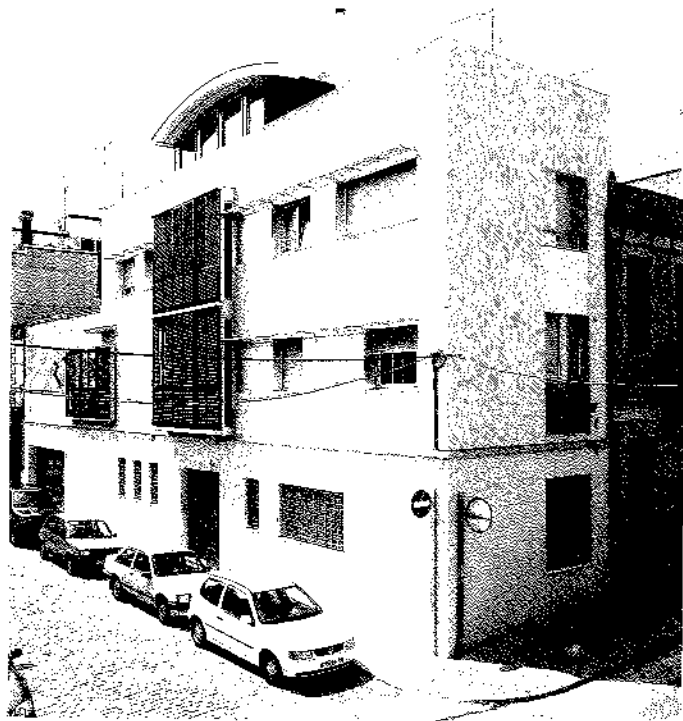


ALÇAT CARRER ROGER DE FLOR

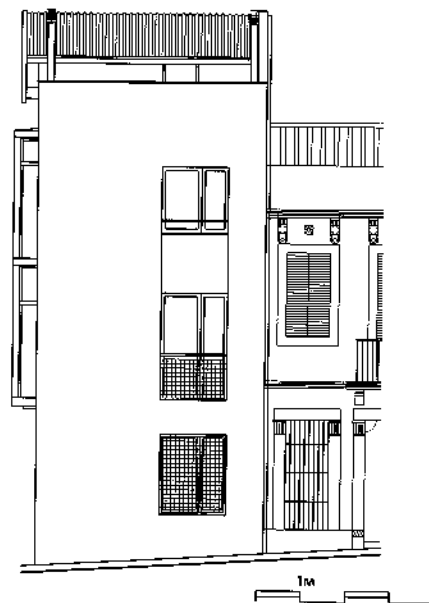


SECCIÓ

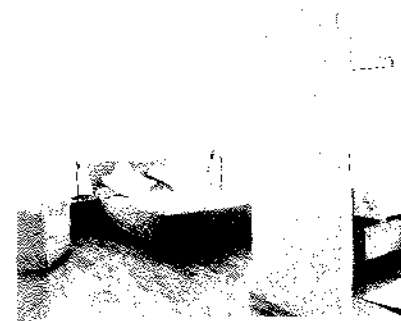




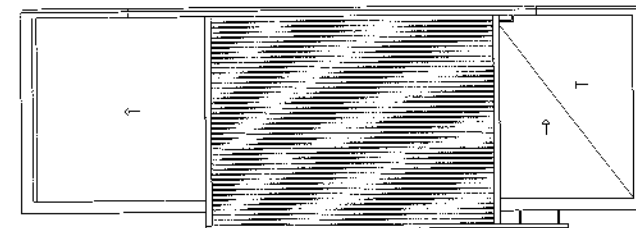
SECCIÓ



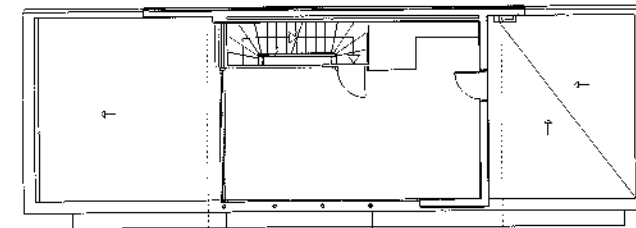
ALÇAT GUIFRÉ EL PELÓS



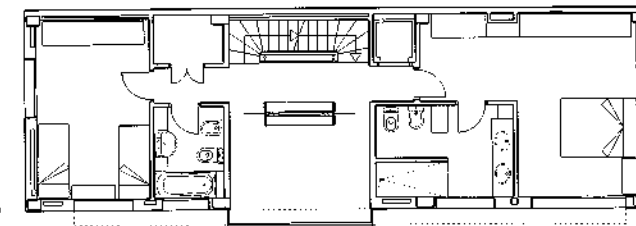
PLANTA COBERTA



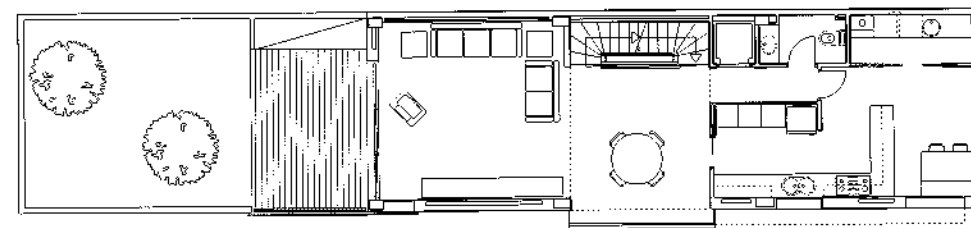
PLANTA SOTA COBERTA



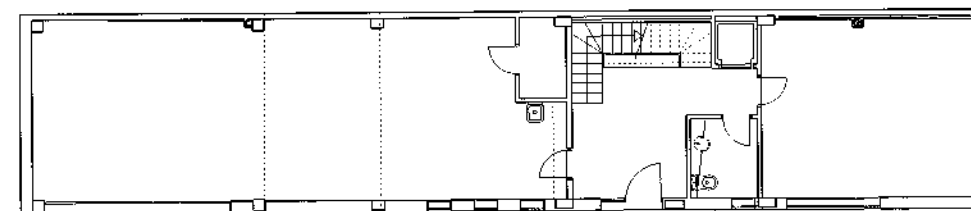
PLANTA 2N PIS



PLANTA 1R PIS



PLANTA BAIXA



**casa puig's** | habitatge unifamiliar



Situació: carrer Ramon Llull

El projecte correspon a l'edificació d'una casa en cantonada sobre un local industrial. El solar fa cantonada amb els carrers Fray Luís de León i Ramon Llull.

El projecte respon a l'edificació d'un habitatge unifamiliar, sobre un local en planta baixa i planta soterrani.

La planta soterrani, la baixa i el 1r pis es destinaran a magatzem. La planta 2n pis i les golfes es destinaran a habitatge unifamiliar, amb una gran terrassa ajardinada sobre el magatzem.

L'edifici tindrà façana a dos carrers fent cantonada, l'accés es produirà tan sols per carrer Ramon Llull.

L'habitatge situat a les plantes superiors de l'edificació s'unirà amb el carrer a la planta baixa amb un garatge-vestíbul molt il·luminat, que contribuirà de manera definitiva a considerar l'habitatge com a casa.

L'altre fet diferenciador entre una casa i un pis és el fet d'ajardinar la terrassa i contribuir així a la independència de l'habitatge en planta respecte al d'una possible casa amb jardí. L'efecte és el mateix, les possibilitats en la ciutat molt més minses.

Les façanes s'han dissenyat intentant en tot moment que els diversos usos que conviuen en l'edifici formin a nivell formal un tot homogeni.

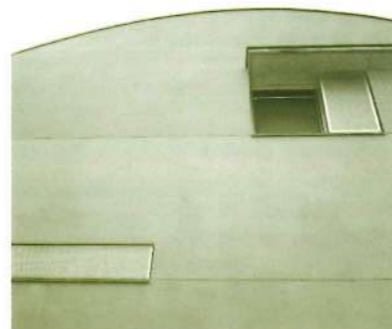
**Montserrat de Torres**

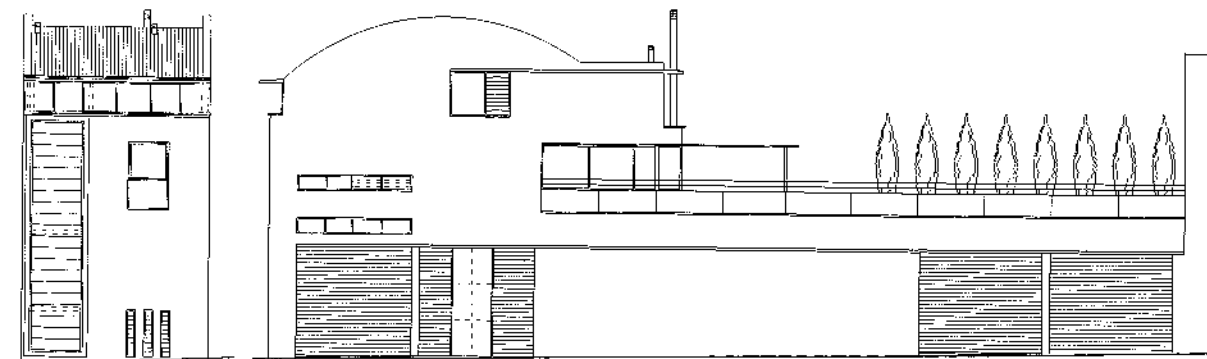
promotors  
tècnics

Immaculada Canal i Codina i Josep M. i Joan Puig i Llaudó  
Montserrat de Torres i Capell, arquitecta,

constructora  
industrial

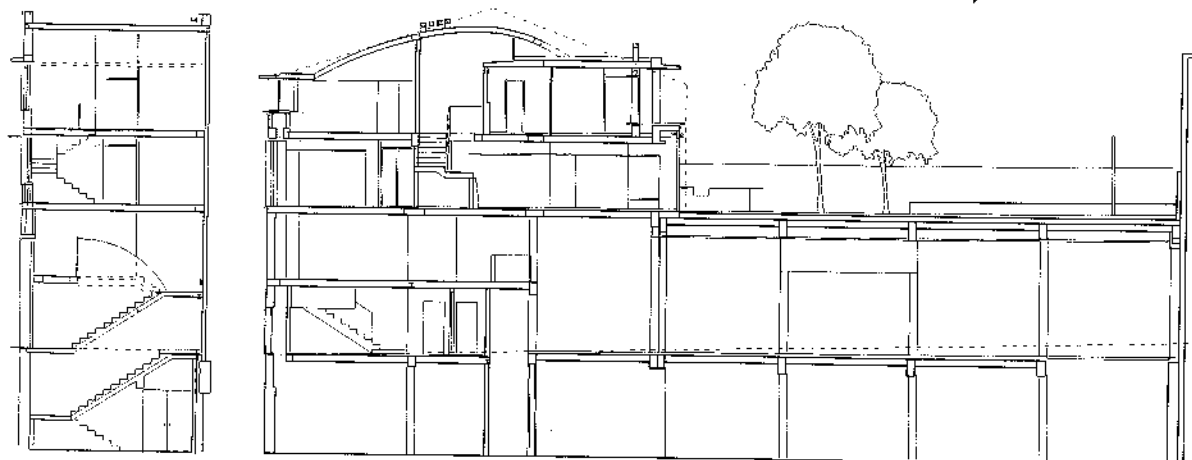
Joan M. Valls i Casanovas, arquitecte tècnic  
Constructora Mataronesa SL.  
Serralleria Sant Simó



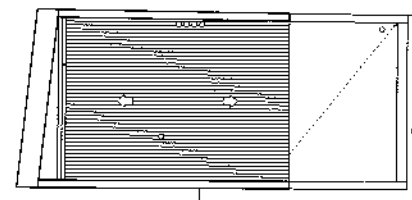
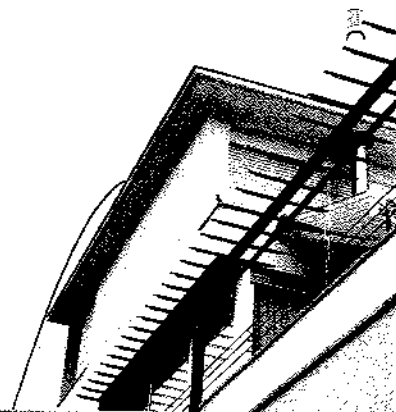


FAÇANA C. FRAY LUÍS DE LEÓN

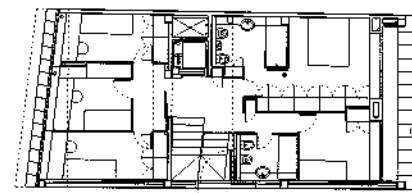
FAÇANA C. RAMON LLULL



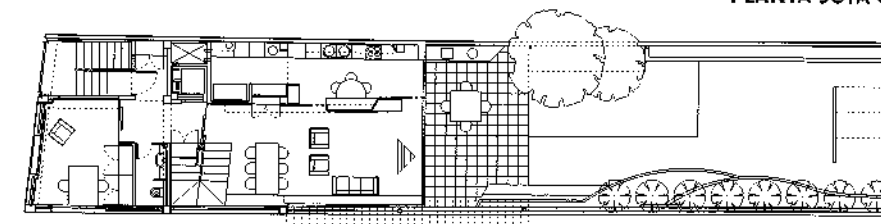
1m



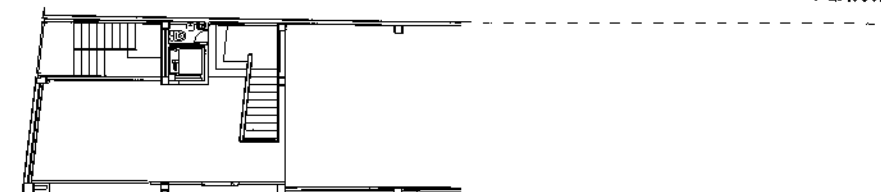
PLANTA COBERTA



PLANTA SOTA COBERTA



PLANTA 2N PIS



PLANTA 1R PIS



PLANTA BAIXA

1m

premi d'arquitectura

# edifici d'habitatges

via europa



# edifici d'habitatges

via europa

Situació: ronda Doctor Turró cantonada Via Europa

L'ordenació del planejament vigent suggereix certa continuïtat de les edificacions previstes amb les de les parcel·les limítrofes, seguint l'alineació vial en la Via Europa i enfront de la plaça central; aquesta situació genera un pati al darrera deprimint respecte la ronda Doctor Turró.

En un primer moment de l'elaboració d'aquesta proposta ens fou difícil ubicar tot el programa previst sense perdre part de les característiques del lloc.

Vam pensar que el caràcter central, la singularitat de la parcel·la, la seva vocació per a vianants i la seva forma irregular i desnivellada, eren els condicionants bàsics per al desenvolupament de la proposta.

La nostra proposta parteix del concepte de primar la permeabilitat de l'espai, alliberant quasi tota la superfície del solar deixant-la com a espai públic. Es projecta una gran plaça que resol desnivells i circulacions, concentrant així l'edificació residencial en tres edificis exempts.

La plaça es desenvolupa en dos nivells ben relacionats entre si, que s'adapten perfectament a la rasant ascendent dels carrers que conformen el perímetre. Ambdós nivells sorgeixen de la ruptura intencionada i irregular del terreny que genera la formalització del projecte.

El nivell superior (nivell 0) està vinculat a la rasant de la ronda Doctor Turró i l'inferior (nivell-2) al de la Via Europa; entre aquests dos nivells queda l'espai necessari per a la ubicació de la superfície comercial.

Els edificis d'habitatges es disposen en la parcel·la, encara que d'una manera aparentment aleatòria, considerant les exigències de les edificacions que el lloc planteja en cada punt, és a dir: recollir l'alineació

promotor	SACRESA
tècnics	J. Manuel i Ricardo Sanahuja Escofet, arquitectes, Jordi Gatell Quatrecasas, arquitecte tècnic
constructora	ACS, Proyectos, Obras y Construcciones SA., FORCIMS (estructura)



de les edificacions de la Via Europa, tenir façana a la plaça central, acompanyar les visuals que es generen en els recorreguts de vianants, evitar que s'enfrontin les estances dels habitatges de diferents edificis, buscar la bona orientació tenint en compte tant l'assolejat com les vistes...

Sota de la plaça pública (nivell -3) hi ha l'aparcament comunitari i els trasters dels habitatges. A aquesta planta s'hi accedeix directament des de cada nucli vertical d'ascensors i els vehicles ho fan a través de l'accés rodat situat a la cantonada inferior del solar.

Els edificis es desenvolupen en pb+8 comptant des del nivell 0, ja que s'esglaonen en alçada entenen-se així la doble volumetria adherida a un mur central servidor, d'aquesta manera, la façana que dona front a la via Europa queda desarticulada respecte a la façana oposada.

La tipologia de l'edifici proposat respon a l'esquema de quatre habitatges per replà, dos dels quals són de tres dormitoris, un de quatre i l'altre de dos, que orienten les seves estances principals en les diferents cares de l'edifici i alhora busquen el sol i les millors visuals possibles.

La distribució interior dels habitatges respon a un esquema que resol de la mateixa manera les tipologies de 2, 3 i 4 dormitoris partint de la base d'ajuntar els serveis en la zona central, la resta de l'habitatge es desenvolupa separant d'una forma clara les zones dia-nit a través d'un paquet conformat pels banys i els vestidors.

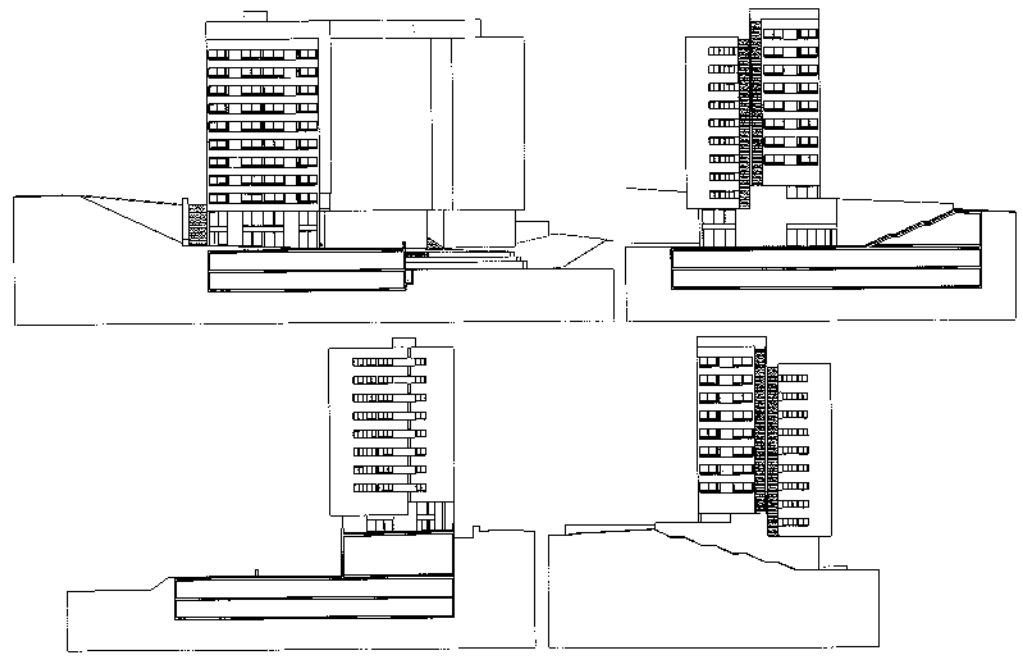
**J. Manuel i Ricardo Sanahuja**



ALÇAT RONDA DOCTOR TURRÓ

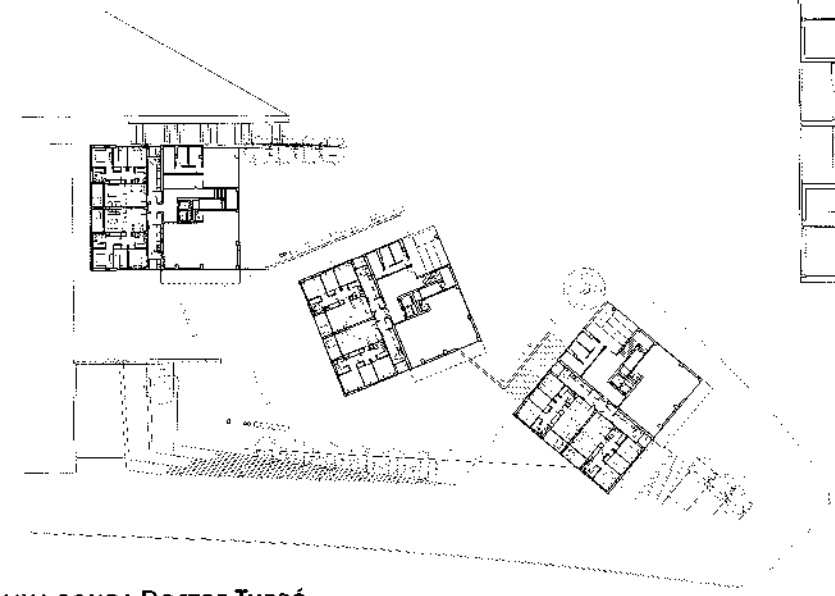


ALÇAT VIA EUROPA

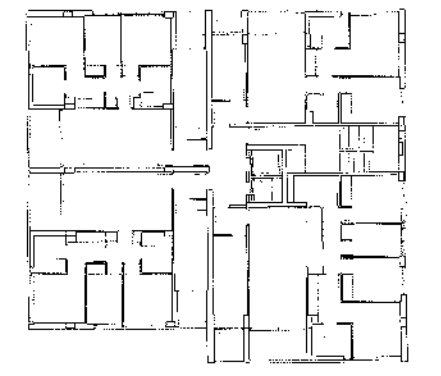


SECCIONS

1m

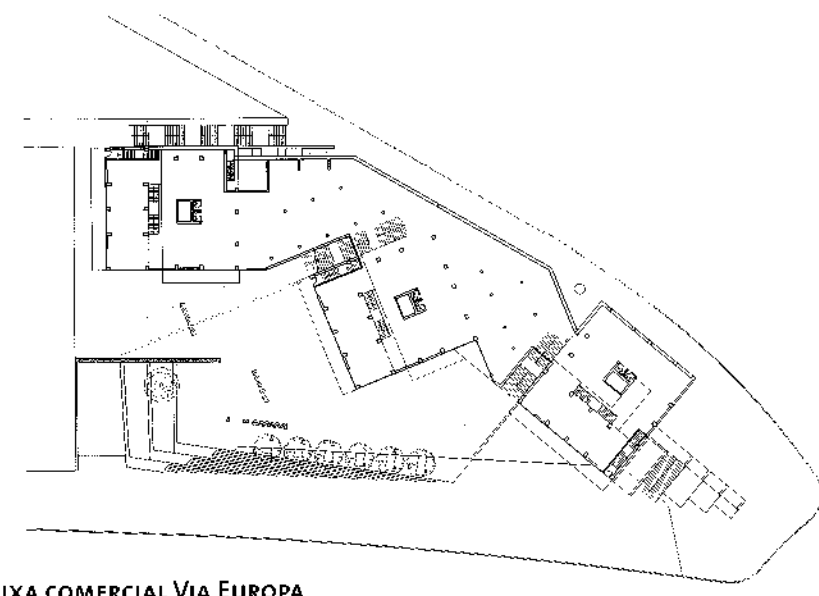


PLANTA BAIXA RONDA DOCTOR TURRÓ

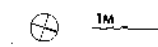


PLANTA TIPUS

1m



PLANTA BAIXA COMERCIAL VIA EUROPA



edifici d'ara | centre de l'automòbil





# edifici d'ara

centre de l'automòbil

Situació: carretera N-II

El programa del promotor requeria implantar a l'illa un centre de l'automòbil amb venda de cotxes nous, multimarques, recanvis i accessoris, gestoria, assegurances, benzinera, rentador de cotxes, servei ràpid, taller de xapa i pintura, electricitat i mecànica.

Es va projectar un edifici compacte, que mantingués a l'exterior la benzinera i els serveis, i a l'interior els tancaments i tots els altres serveis, amb els tallers i oficines del promotor al primer pis.

Donat que la normativa permetia construir un segon pis, i que per les característiques de l'ús de l'edifici no era aprofitable, es va projectar una torre d'oficines de lloguer, de 12 plantes sobre la 1a. Amb això s'aconseguia identificar i situar clarament el centre de l'automòbil i, a més, rendibilitzar una superfície que no era aprofitable.

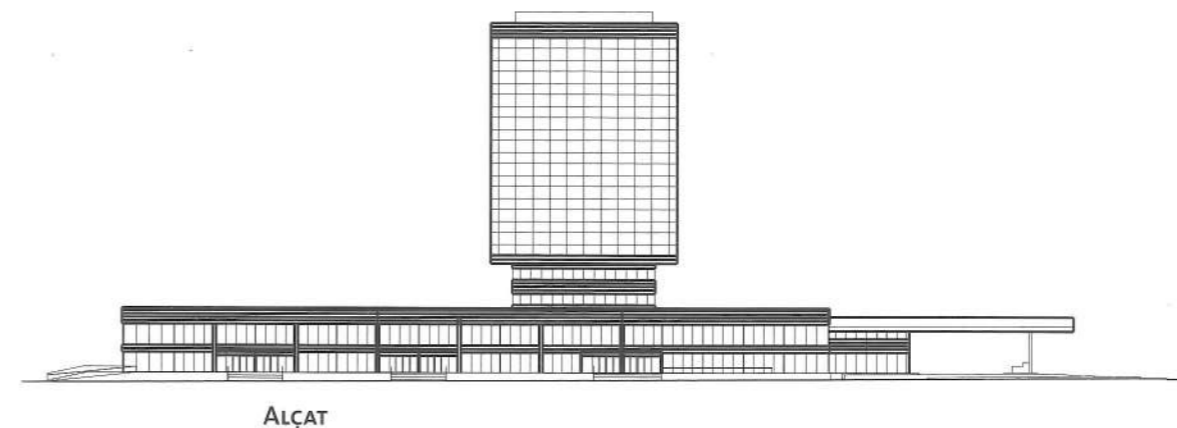
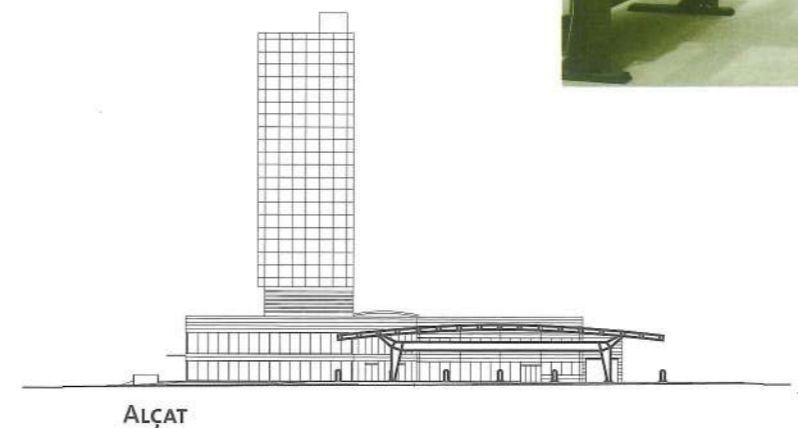
**Xavier Brullet**

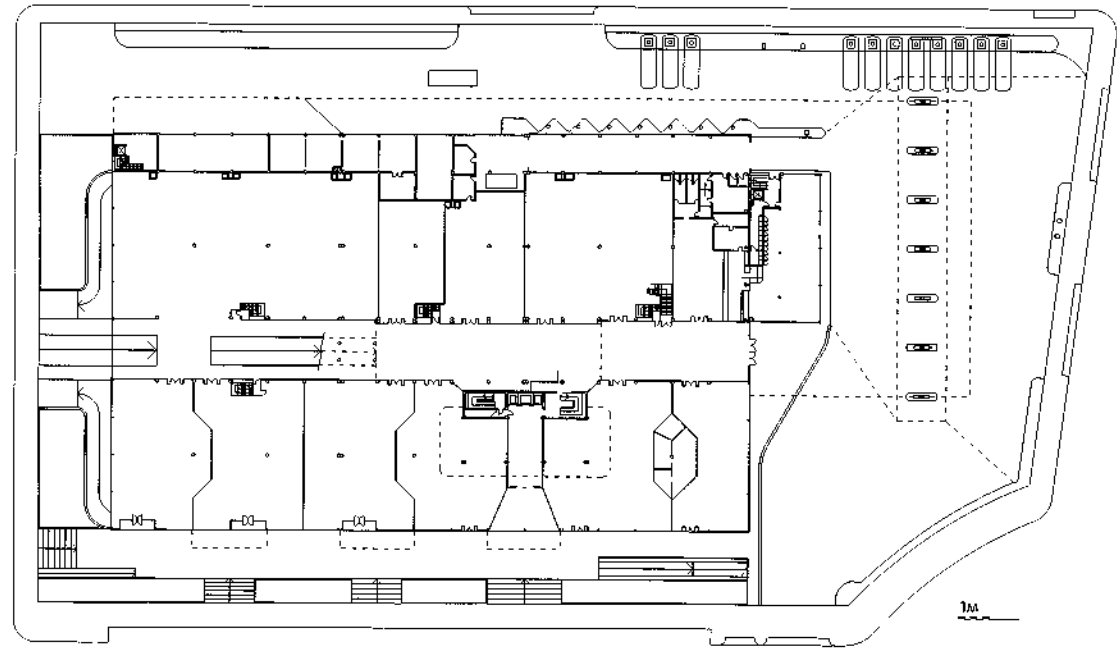
promotor  
tècnics

Automòbils D'Ara SL.  
Xavier Brullet i Associats SL., Sergi Porte i  
Miquel Llorenç, arquitectes col·laboradors,  
Andreu Díaz i Devesa, arquitecte tècnic i  
Oriol Anson i Fradera, enginyer tècnic.

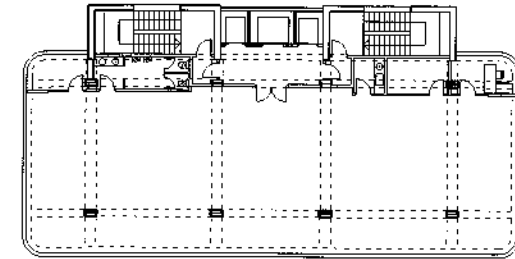
constructora

Constructora Mataronesa SL.

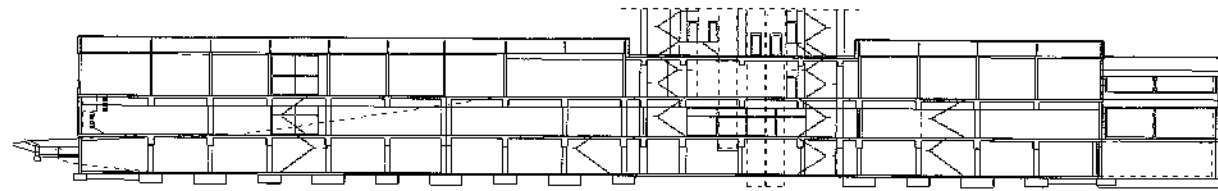




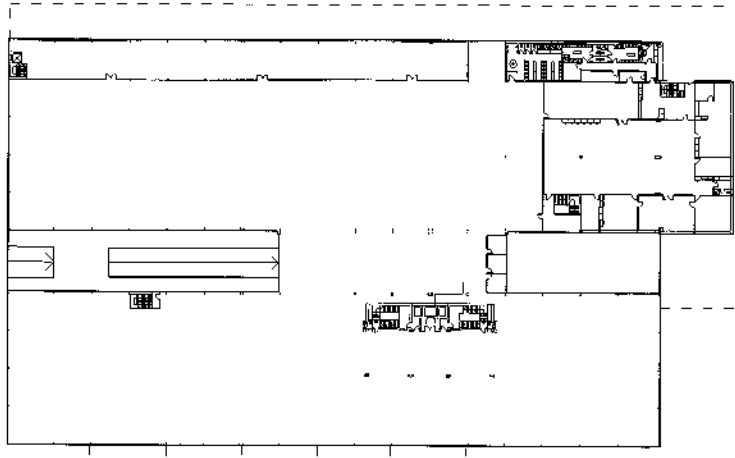
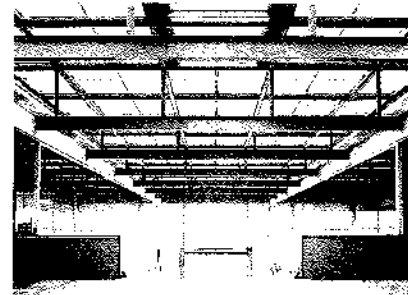
PLANTA BAIXA



PLANTA TIPUS PISOS



SECCIÓ



PLANTA 1R PIS

interiorisme

obres seleccionades



premi d'interiorisme

# casa adan

rehabilitació de casa de cós



Situació: carrer Pujol

L'encàrrec, per part dels propietaris, va consistir en fer realitat un vell somni: viure al centre de la ciutat de Mataró en una casa de poble. L'oportunitat es va presentar quan van poder rehabilitar una antiga casa de la

família situada al carrer Pujol. Només restava adaptar l'edifici a les necessitats dels propietaris.

Establir el programa, sempre de manera consensuada amb els clients, no va resultar difícil ja que es tractava d'un ús convencional, encara que molt funcional.

Així doncs, el programa es va formalitzar de la següent manera: a la planta baixa es va situar una petita biblioteca a l'entrada de la casa, un estar i una cuina-menjador relacionats amb el jardí mitjançant unes grans obertures. A la planta primera hi havia el dormitori principal i les corresponents peces de recolzament: vestidor, bany i gimnàs, així com una petita terrassa on es situava un element lineal de rentador i sala de màquines. La planta segona es destinava a l'estudi i a l'habitació de convidats, amb el seu bany. I, finalment, a les golfes hi havia un espai únic de descans i lectura.

La intervenció en l'edifici existent va tenir dues vessants ben diferenciades: d'un costat es va procedir a fer un buidat de les plantes, suprimint tots els envans i compartiments que minvaven la riquesa espacial de la casa. De l'altre costat es va procedir al reforç i consolidació de l'estructura i sistemes constructius de l'edifici. Aquesta intervenció es va centrar en el sanejat i consolidació dels murs de càrrega de tàpia i en el reforç dels forjats de bigues de fusta mitjançant la formació d'un forjat col·laborant, consistent en una capa de compressió de formigó lleuger i les pròpies bigues de fusta, degudament connectats entre ells mitjançant cargols col·locats a la seva cara superior.

promotors	Jaume Adan i Plana i Gina Muñoz i Paredes
tècnics	Juan Ignacio Eskubi Ugarte i Núria Turró i Bosch, arquitectes
industrials	Manuel Garcia (paleta), Antonio i Pablo Reina, Electricitat, Aigua i Gas, Joan Grajera, fusteria

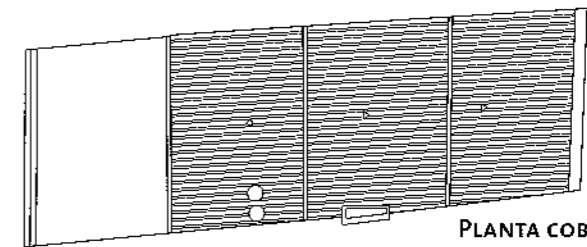
En quant als materials es va tenir molta cura a l'hora d'escollir-los, sobretot al que fa referència als terres que únicament són d'un gres ceràmic estrusionat i de tarima de Jatoba.

El caràcter de la intervenció va ser molt respectuós amb l'aspecte inicial de l'edifici. Únicament es va voler donar un aspecte més actual a aquelles peces que així ho requerien, fonamentalment banys i cuina; a la resta es podria dir que es va fer un treball purament de restauració (sostres, fusteries, escala,...).

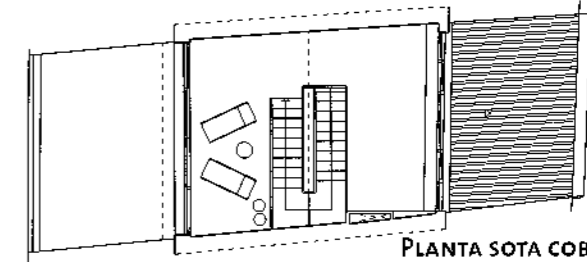
Analitzant la intervenció a través de la secció resultant de l'edifici, vam poder aconseguir un seguit d'encreuaments visuals i de lluminositat general que facilitaven la percepció global dels diferents espais.

**Núria Turró i Juan Ignacio Eskubi**

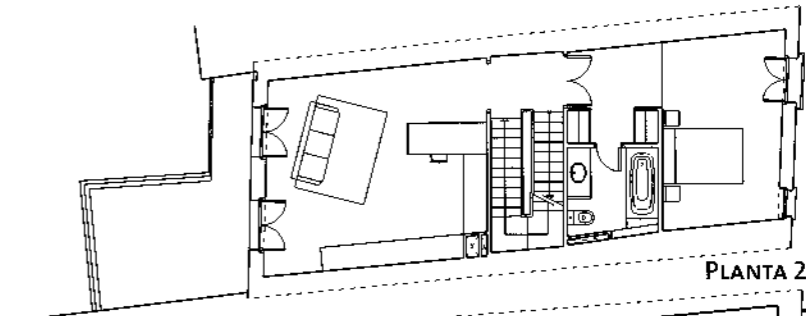




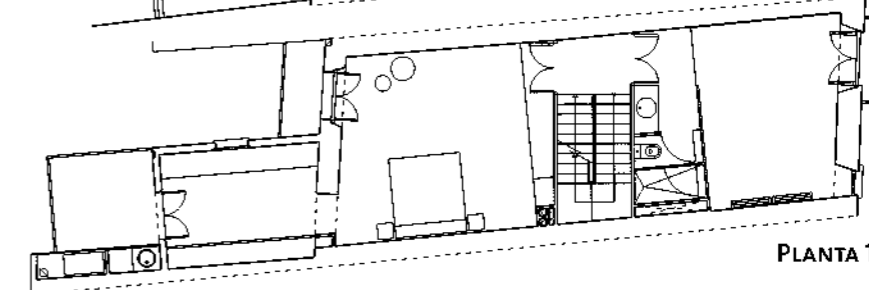
PLANTA COBERTA



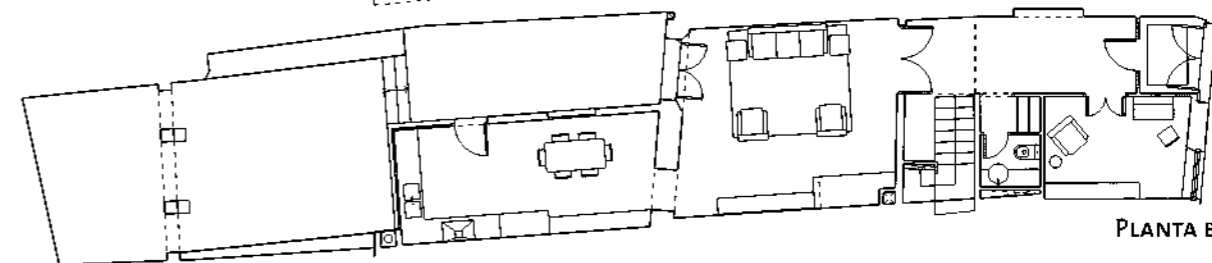
PLANTA SOTA COBERTA



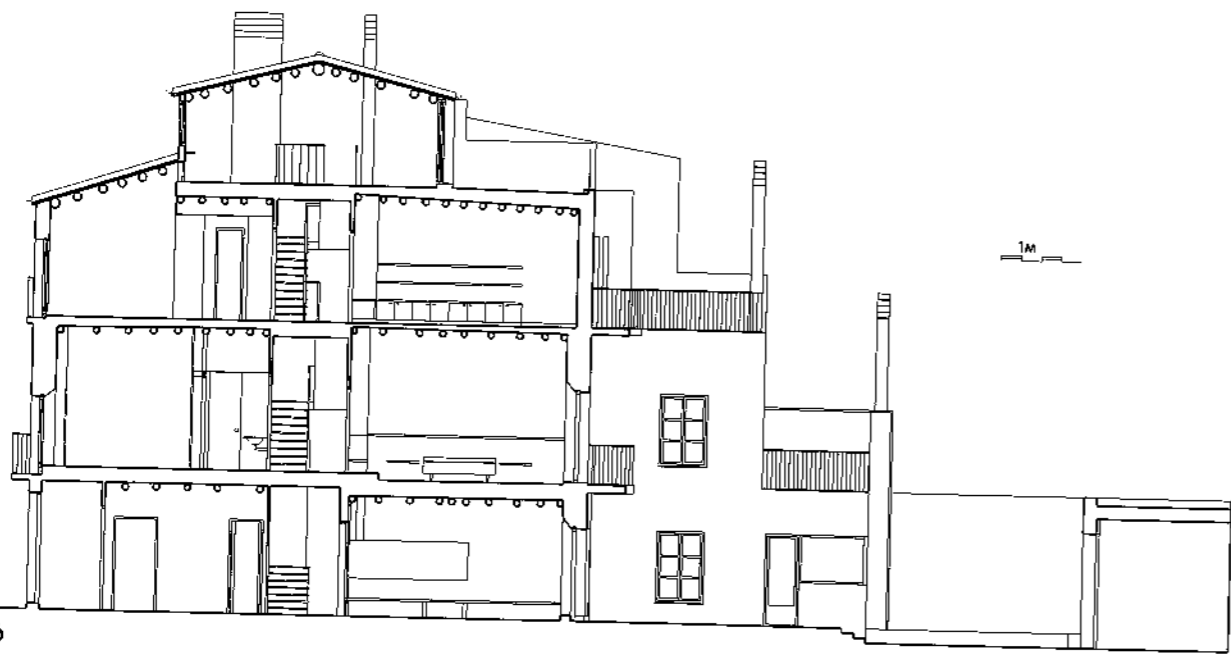
PLANTA 2N PIS



PLANTA 1R PIS



PLANTA BAIXA



SECCIÓ

casa albert

reforma d'habitatge unifamiliar



Situació: carrer Guifré el Pelós

L'obra de reforma de la planta baixa forma part del projecte conjunt d'una casa unifamiliar. La primera fase ha estat convertir la planta baixa en apartament.

El projecte conjunt preveu el programa següent:

Planta Baixa:

Garatge, zona d'estar i esbarjo per a nanos o joves lligada al jardí, amb cuina integrada per a la celebració de banquets, escala d'accés directe a la planta 1a de l'habitatge i zona de safareig.

Planta 1r pis:

Accés directe per l'escala comuna amb l'altre habitatge unifamiliar bessó, zona de dia amb menjador, cuina i estar lligat a la terrassa sobre la zona de jocs i el jardí amb escala de cargol.

Planta 2n pis:

Zona de dormitoris i banys sota coberta.

En la primera intervenció de reforma de la planta baixa s'ha adequat aquesta per un apartament d'un sol dormitori on posteriorment s'hi instal·larà el garatge de l'habitatge unifamiliar complet.

S'ha previst que l'obra actual de planta baixa sigui compatible amb la posterior reforma de tot l'habitatge, havent d'efectuar-s'hi el mínim d'obres per a adequar-lo.

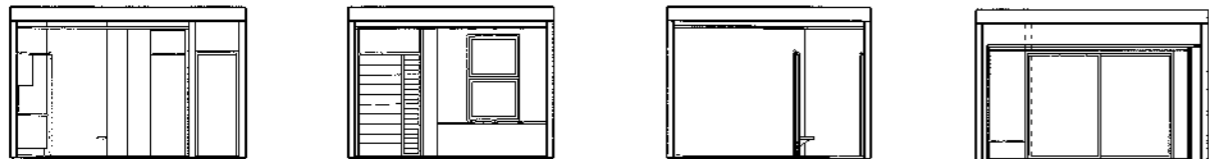
**Montserrat de Torres**

promotor  
tècnic  
constructora  
industrial

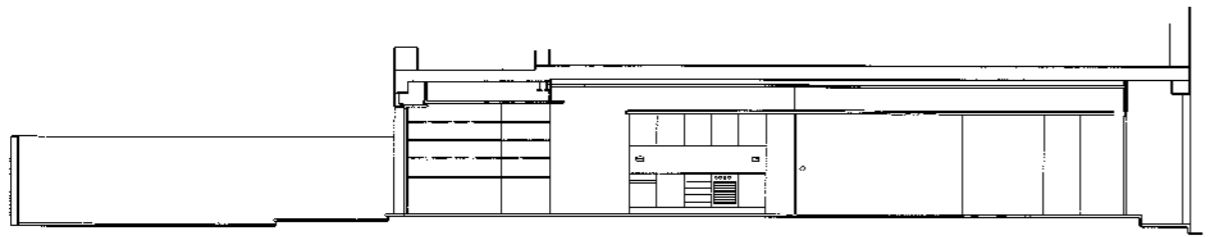
Albert Canal i Codina  
Montserrat de Torres i Capell, arquitecta  
Construccions Coalcava SL.  
Tallers metal·lúrgics Gallemí



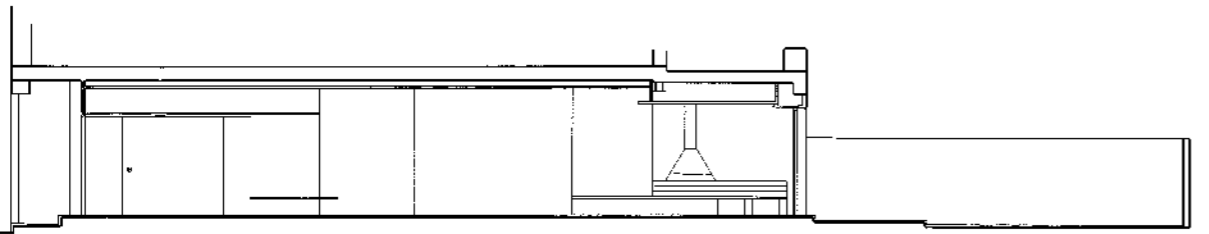




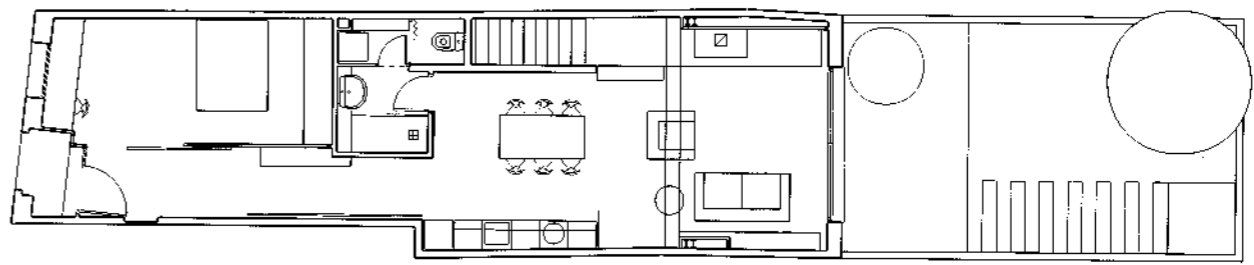
SECCIONS TRANSVERSALS



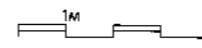
SECCIÓ LONGITUDINAL



SECCIÓ LONGITUDINAL



PLANTA



casa costa

reforma d'habitatge



Situació: carrer Pujol

Les obres han consistit en refer la distribució de la planta sota coberta per tal de convertir-la en zona dormitori, vestidor i estudi.

S'ha optat per refer la coberta tot incorporant una entrada de llum finestra-lluernari al fons de l'espai sota coberta. Aquesta entrada de llum unifica els diferents ambients i dona cohesió al conjunt.

En l'operació s'ha prestat el màxim d'importància a l'amplitud de l'espai, és per això que s'han col·locat moltes portes corredisses.

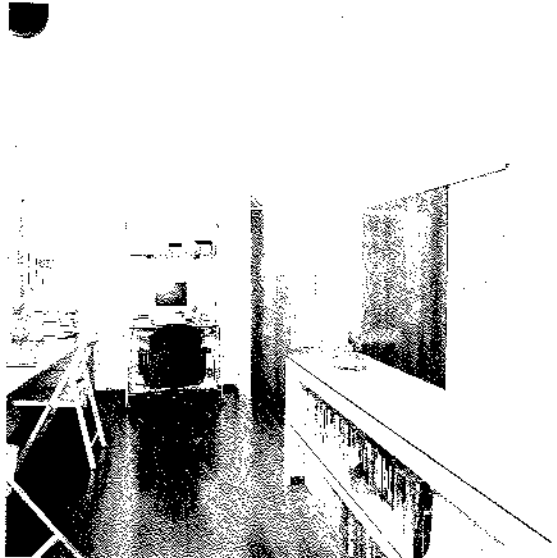
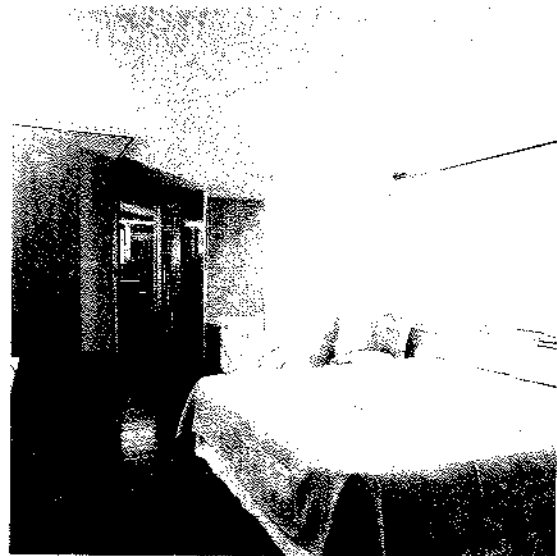
El terra és de fusta africana de color fosc i els estucats i pintures de les parets i sostres són de color groc-ocre, per contribuir a donar calidesa a la intervenció.

Les portes corredisses són de fusta de cirerer amb tiradors encastats a l'entrada del dormitori principal, o bé pintades de color a l'entrada del vestidor. En la zona de dia, les portes corredisses són de fusta de cirerer, vidre i tiradors cromats a l'entrada i de vidre laminat a l'entrada de la cuina.

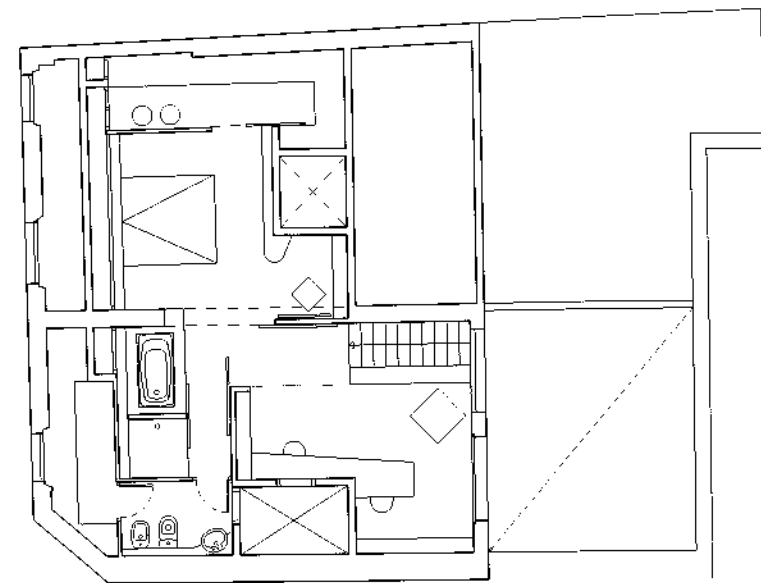
**Montserrat de Torres**

promotors | Núria Costa i Gallego i Paco Hernández i Hernández  
tècnics | Montserrat de Torres i Capell, arquitecta  
industrials | Pere Puig (paleta), Josep Guifreu (fuster) i Bonfill Caula (pintor)

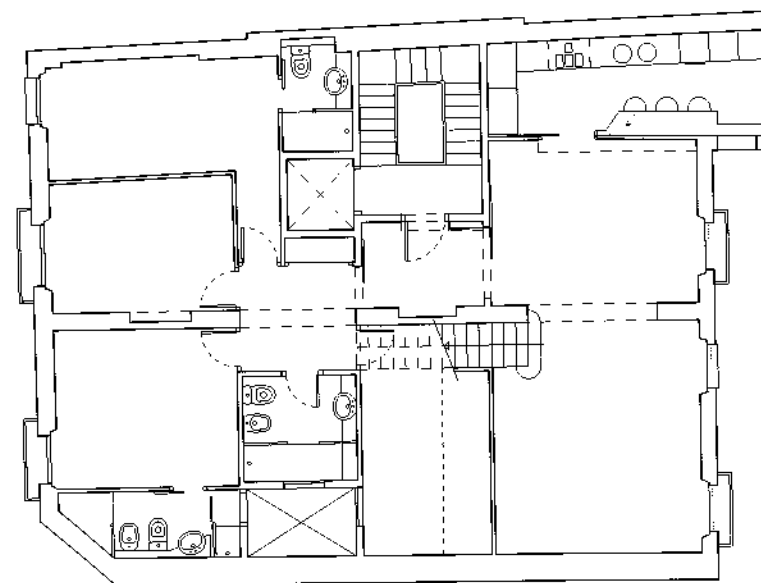




FAÇANA PATI



PLANTA SOTA COBERTA



PLANTA 3R PIS

la basílica | botiga de roba



# la basílica

botiga de roba

Situació: carrer Nou

La Basílica va néixer com un projecte conjunt, després d'haver treballat durant anys en el món de la moda. Es va fer realitat, doncs, una idea que havíem estat gestant durant molt de temps: tenir la nostra pròpia botiga amb una filosofia personal.

El local va ser trobat per casualitat, i a primer cop d'ull ens vàrem adonar que era el lloc adequat, ja que tot i que no era un emplaçament molt comercial, tenia una tranquil·litat i un encant especials.

Ens vàrem posar a treballar, esbossant primer la decoració interior, matisant el tipus de roba adequada i anant perfilant tot el seguit de detalls interiors. Vàrem comptar amb el suport i la comprensió de Mercè Pont, dissenyadora gràfica, que va treballar amb nosaltres des del començament.

La decoració interior va néixer inspirada en el Renaixement Florentí, i després de diversos viatges a Florència i a la Toscana, vam recollir motius i colors que varen servir per donar caràcter al local.

La intervenció interior va intentar reforçar al màxim la pròpia forma de l'espai, dissenyant uns suports mínims que donessin a la roba el màxim protagonisme, i jugant amb elements lleugers i plans de color.

Vàrem estudiar de forma detinguda la il·luminació, que no esmorteís els colors de la roba. Els empvadors, de gran alçada, estan pensats per ser el màxim de còmodes i l'espai de caixa queda integrat a l'espai general.

La façana i el rètol, s'han respectat al màxim de forma que s'integrin al conjunt de l'edifici.

Per acabar de configurar l'ambient que volíem, vàrem pregravar música barroca i renaixentista, bossa-nova, easy-listening i jazz, de forma que hi estigués sempre present, i tampoc ens vàrem oblidar d'utilitzar flors fresques i aromes florals i de cedre.

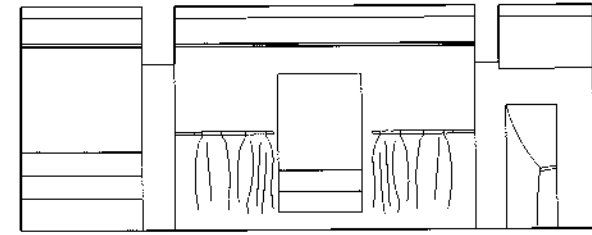
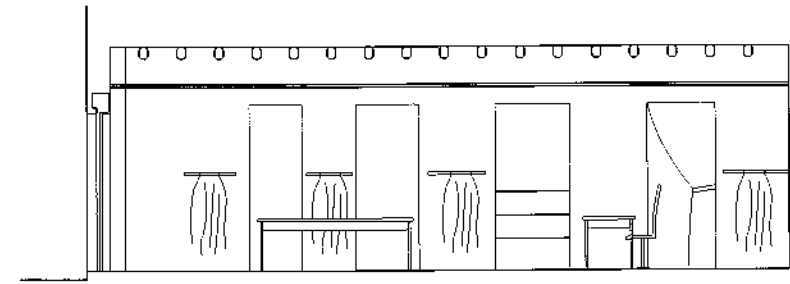
El 24 de març de 1997 vàrem poder inaugurar, en una festa amenitzada per un quartet de corda de l'escola del Liceu i envoltats de tots els nostres amics i alguns professionals del món de la moda. El càtering va ser elaborat per la nostra pròpia família, que s'hi va abocar amb molta estima i dedicació.

**Àngel Amado i Eulàlia Mansió**

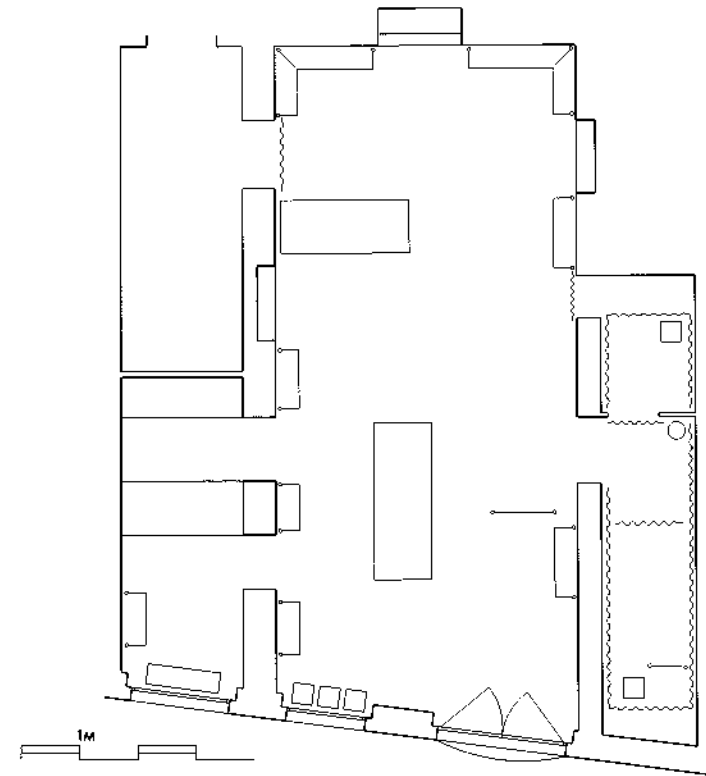
promotors i  
projecte  
disseny gràfic

Àngel Amado Blanco i Eulàlia Mansió Cervantes  
Mercè Pont





SECCIONS



PLANTA

adolfo domínguez | botiga de roba





# adolfo domínguez

botiga de roba

Situació: La Riera

La geometria del local, característic dels baixos de la Riera, ha condicionat el desenvolupament del projecte. Partint del concepte que caracteritza i identifica la firma, s'ha optat per una organització lineal, buscant un espai fluid que integri el conjunt de la botiga.

D'aquesta manera, els diferents elements construïts s'adossen als plans lliures i, juntament amb el mobiliari, configuren subtilment les successives seccions en què es divideix la botiga.

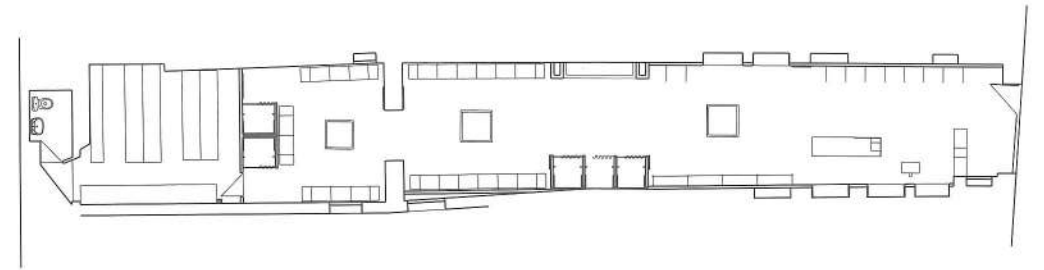
Al voler dur a terme de forma funcional la idea constructiva, s'han utilitzat com a suport les parets existents per poder crear una segona subestructura metàl·lica on s'organitzen les barres per penjar la roba. Aquests plans regularitzen el local i conformen l'espai en continuïtat amb els sostres; sobre ells es formen les diferents cavitats on s'adossen els panells de fusta de faig que formen els emprobadors.

La pauta estètica a seguir en els acabats és mantenir el fons de les parets en combinació amb els panells més càlids de faig i el mobiliari –dissenyat per la mateixa firma–, com a pinzellades que trenquen el fons neutre. L'arquitectura es converteix en un teló de fons en què el protagonisme l'adquireix el producte.

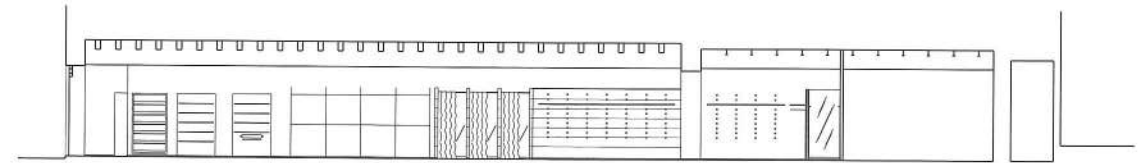
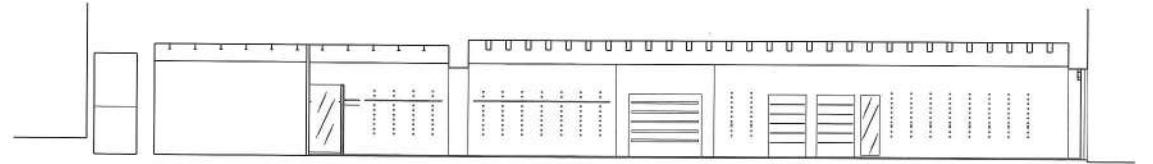
**Laura Domínguez i Antonio Rodríguez**

promotor	Adolfo Domínguez SL.
tècnics	Laura Domínguez Fernández i Antonio Rodríguez Fernández-Pousa, arquitectes
constructora	Manolo Cano Sánchez

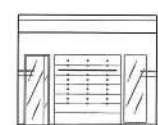
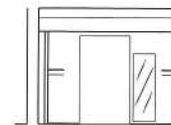
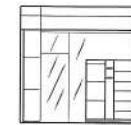




PLANTA



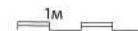
SECCIONS LONGITUDINALS



SECCIONS TRANSVERSALS



ALÇAT



## niu. joc de construcció

guardó premis puig i cadafalch 1998

**Niu. joc de construcció** es presenta com el conjunt de tres elements, tres lletres que entre d'altres paraules poden escriure niu.

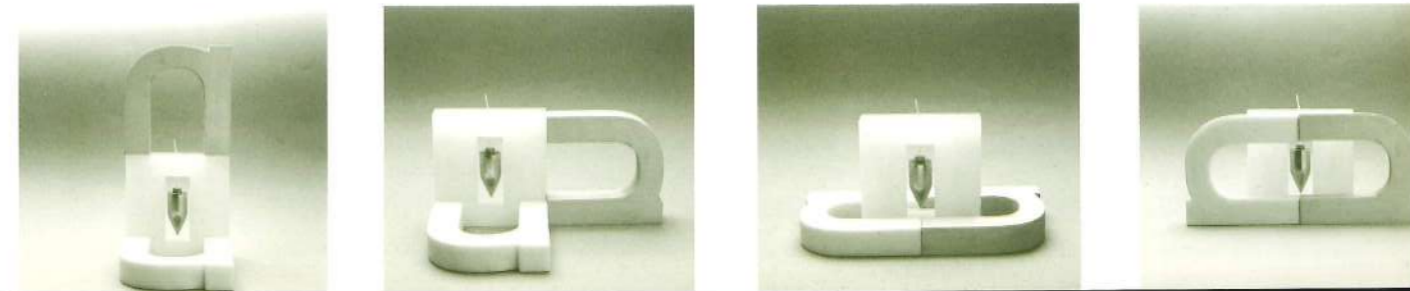
"niu: 1. Obra construïda per un animal, amb l'ajuda de materials diversos, amb la finalitat d'abrigar-se ell mateix o de criar els seus. Construcció que fan la majoria dels ocells per pondre-hi els ous, covar-los i criar-hi els pollets, oferint-los un refugi segur, fins que són capaços de volar. Alguns nius tenen la propietat d'augmentar el seu diàmetre a mida que els petits van creixent. 2. Estatge humà. Llar."

Les tres lletres són independents i per això funcionen com a peces d'un joc de construcció on, movent-les, cadascú pot anar cercant noves combinacions, noves possibilitats per a trobar el seu propi habitatge. Dues de les peces són iguals, la **n** i la **u**, es presenten com a portes, obertures, entrades a l'espai arquitectònic. Són dues arcades o ponts. La tercera peça, la **i**, és una paret, sempre ha d'anar vertical, la plomada ho controlarà. (plomada: és un instrument que consisteix en un tros de material pesant, plom, disposat a l'extrem d'un cordill, emprat per a comprovar la verticalitat d'algun element, especialment de construcció; ens ajuda a fer verticals perfectes.)

Els materials utilitzats són tres, marbre de Thassos: fred, sòlid; cera d'abella: càlida, efímera i fusta d'erable o mable (arce): noble, viva. Aquests tres materials alhora lliguen i contrasten entre ells.

**Normes de joc:** El propietari o usuari ha de cercar la posició ideal per a la seva pròpia construcció, ha de situar els elements del niu com a elements arquitectònics, per fer-se el seu propi habitatge, el seu propi niu. Només una de les tres peces del joc s'ha de mantenir vertical: és una paret. Les altres dues peces poden jugar entorn de la paret vertical, tot creant noves construccions.

Gemma Pont



**Gemma Pont.** Mataró, 1969.

Llicenciada en Belles Arts, Universitat de Barcelona.

### Exposicions individuals

1991 · *Mar*, Sala d'Exposicions de l'Ajuntament, Mataró.

### Exposicions col·lectives

1999 · *IV Ruta d'art jove de Premià*, Premià de Mar.

· *El Gravat*, Can Palauet, Mataró (itinerant).

1998 · *I Biennial d'art del Casino de Vic*, Casino de Vic, Vic.

· *Anàglif*, obra gràfica, Sala d'art jove de la Generalitat, Barcelona.

· *Cartes de Milena*, dins el projecte Visions de futur, Can Palauet, Mataró.

· *Tomareu*, Cicle Adláter, Les Haac, Vic.

1997 · Museu Monjo, Vilassar de Mar.

· *Estampes non santes*, Sala Repsol, Mataró.

· *Una casa molt particular*, Naus industrials deshabitades, un projecte de l'associació ACM, Mataró.

· *Tauromàquia*, La Santa, Barcelona.

· *Primavera del Disseny*, La Santa, Barcelona.

· *Cal Peó*, Cardedeu.

1996 · *10 anys del Taller de Gravat*, Can Palauet, Mataró.

1995 · *J'aime les nuages...*, Sala d'Exposicions El Roser, Lleida.

1994 · Taller de Gravat del Patronat Municipal de Cultura, Museu Comarcal, Mataró.

· Taller de Gravat del Patronat Municipal de Cultura, Centre Permanent d'Artesania, Barcelona.

· *3x4 onze*, Sala la Caixa de Catalunya, Barcelona.

1993 · Sala d'art Jove Lola Anglada, Barcelona.

· Taller de Gravat del Patronat Municipal de Cultura, Museu Comarcal, Mataró.

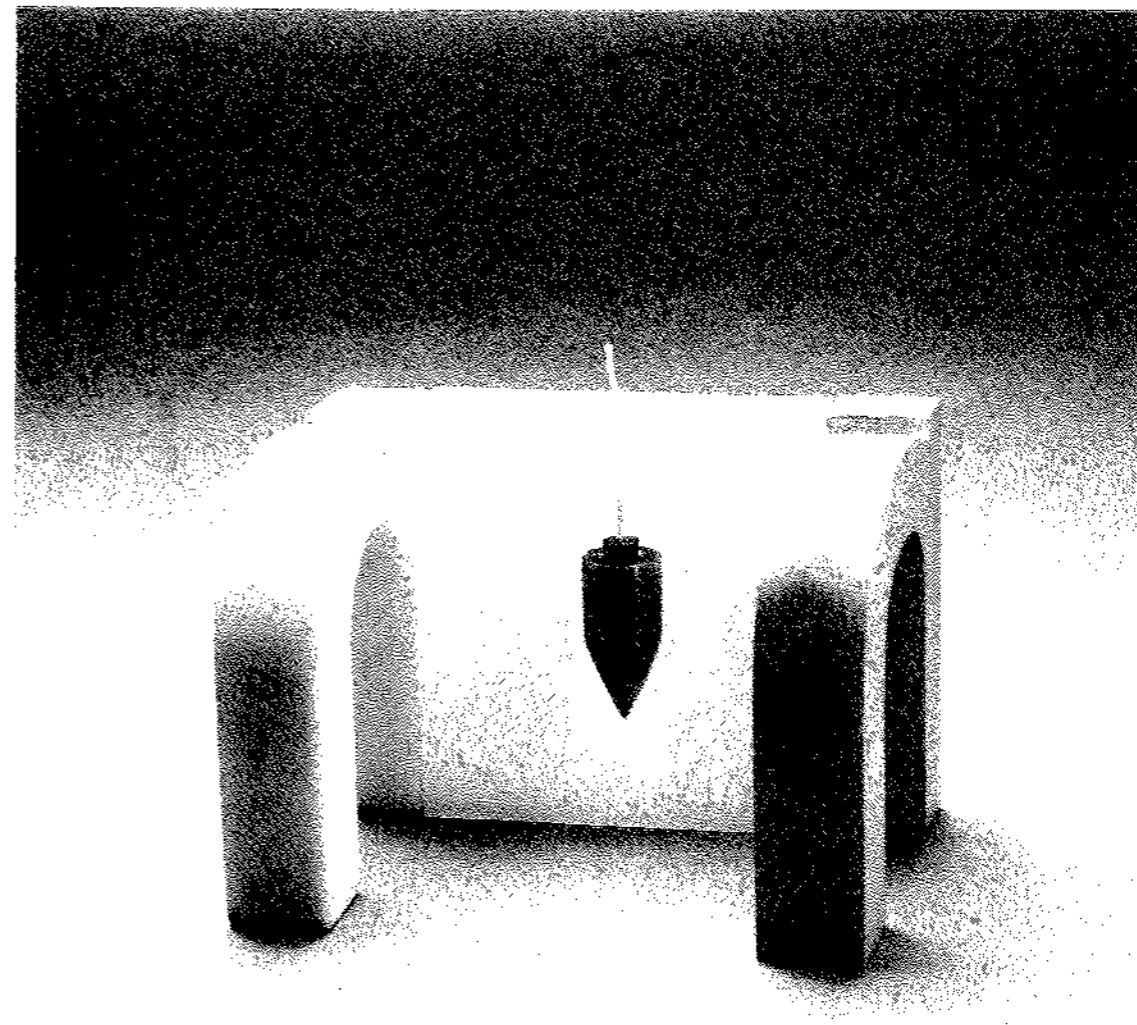
· *VIII Premi Miquel Casablanca*, Centre cívic Sant Andreu, Barcelona.

1992 · Sala d'art Jove Lola Anglada, Barcelona.

· *12a Mostra d'Arts Plàstiques per a Joves*, Generalitat de Catalunya, itinerant

### intercanvis

1992 · *Beca Erasmus*, Winchester School of Arts, Anglaterra.



### NIU. JOC DE CONSTRUCCIÓ

MARBRE, CERA, PLOM I FUSTA

12'3 X 12 X 9 CM (VARIABLE)

1999

11 UNITATS

edició Consell Municipal del Patrimoni Arquitectònic i Ambiental

preselecció, coordinació i realització dels premis Xavier Roca (arquitecte), Josep Iglesias i Itziar Huarte

fotografies Jaume Miró

disseny gràfic Domènec

guardons de les obres premiades Gemma Pont

agraïments Miquel Vera

correcció lingüística Centre de Normalització Lingüística, Maresme-Mataró

impressió Gràfiques Solà

DL B-36432-99

premis puig

i cadafalch

1998



arquitectura i interiorisme

premis puig i cadafalch, mataró 1998

premis puig i cadafalch, mataró 1998 | arquitectura i interiorisme

  
AJUNTAMENT DE  
MATARÓ  
Consell Municipal del Patrimoni  
Arquitectònic i Ambiental