

P R E M I S

**PUIG**

**i**

**CADAFALCH**

94

**D'ARQUITECTURA  
i INTERIORISME**

PREMIS  
PUIG  
i  
CADA FALCH

94

D'ARQUITECTURA  
i INTERIORISME

P R E M I S

PUIG

i

CADAFALCH

94

D'ARQUITECTURA  
i INTERIORISME



AJUNTAMENT DE  
MATARÓ  
Consell del Patrimoni  
Arquitectònic

# Índex

Presentació dels Premis a càrrec de Salvador Milà	6
Els premis Puig i Cadafalch. Rafael Carreras	8
DADES OBRES FINALISTES	10
DADES OBRES FINALISTES	12
EL GRAÓ	18
NOU BAR	24
NATURAL	30
PERECOLL	36
casa BERNABÉ	42
I.S.SA	48
GASOLINERA	54
ed. HABITATGES Pere III el Cerimoniós	60
casa BUSQUÉ	66
ed. HABITATGES Lepanto	72
casa IGUAL	78
ed. HABITATGES Pujol	84
casa GUANYABENS	90

GUARDONS

**INTERIORISME**

**ARQUITECTURA**

PLÀNOL DE SITUACIÓ DE LES OBRES

**OBRES FINALISTES**



# Presentació dels Premis

6

7

PREMIS PUIG I CADAVALCH 94

**A**questa és la 6a edició dels premis Puig i Cadafalch d'Arquitectura i d'Interiorisme de Mataró, que abasta el bienni 1993-1994.



De nou les obres seleccionades com a finalistes ens permeten una visió prou significativa de quins són els camins i quines les tendències més innovadores en l'arquitectura local, hi en l'agencament dels interiors. Aquestes obres ens permeten seguir els gustos dels nostres conciutadans, tant dels qui encomanen l'obra com dels seus projectistes i executors materials, a l'hora de bastir els seus estatges familiars, comercials o industrials.

La mostra d'obres finalistes és prou àmplia pel que fa a les tipologies que presenten: habitatges unifamiliars, plurifamiliars, edificis industrials, comerços, bars... però és reduïda pel que fa al nombre d'obres que mereixen ser esmentades d'entre els centenars d'obres noves i reformes interiors que s'han executat a Mataró en aquest bienni.

Entorn als Premis Puig i Cadafalch, he volgut sempre fer especial insistència en la reflexió que fer bona arquitectura i bon interiorisme no està renyit amb la comoditat, ni amb l'economia, ni amb l'obtenció de bons resultats pràctics per a la vida diària. Ben al contrari, les obres finalistes de les successives edicions dels premis ha estat un mostrar de solucions pràctiques, agradables i fins i tot econòmiques, per treure el millor profit a les parcel·les i edificis ja disponibles, en especial de la casa de "cos", però també dels locals comercials o industrials, aparentment menys atractius.

En definitiva, els premis Puig i Cadafalch, per sàvia orientació del Consell Municipal del Patrimoni i dels membres del Jurat, no tracten de fomentar la singularitat, ni la genialitat forasenyada, ni molt menys l'obra sumptuària, sinó que, al contrari, tracten de fomentar la contenció en els mitjans expressius, la integració en l'entorn, l'equilibri interior i l'aprofitament dels recursos disponibles, sempre escadussers. I això per tal que l'excepció es faci regla.

Des d'aquí vull demanar que les promotors d'obres i reformes de locals, (siguin empresaris o particulars) siguin exigents amb els tècnics i constructors que trien, a l'hora de projectar i executar els seus projectes, que els demanin qualitat -no només material, sinó també formal-. Com també vull demanar que els tècnics i constructors, que majoritàriament tenen els coneixements i expressen el desig de fer obres bones -que són les veritables bones obres en el nostre camp de l'arquitectura i la construcció-, s'atreveixin a ser exigents amb els seus clients, a proposar-los solucions alternatives, formes més agradoses, a introduir idees originals, moltes d'elles ja assajades i acreditades, ja que poden prendre fins i tot com exemple les obres finalistes d'aquests premis.

Aquesta exigència s'ha d'estendre a l'actuació municipal a l'hora de definir les normes urbanístiques i edificatòries, atenent a les necessitats que expressen els ciutadans per les diferents tipologies d'obres, i també en l'execució de les obres d'urbanització i en els edificis públics, per tal que es puguin realitzar les diferents actuacions de forma ajustada a les necessitat del consumidor i a les exigències del bon gust estètic, que no és altra cosa que el respecte al medi ambient urbà; en aquest sentit l'Ajuntament tracta de donar exemple i també d'aprendre de les actuacions privades exemplars. La publicació del llibre recull de l'obra pública i dels projectes municipals 1991 - 1995, permeten comprovar-ho, i complementa perfectament aquest catàleg que teniu a les mans.

Ús privat i ús públic, cases i carrers han de complementar-se i potenciar-se, no es poden realitzar unes a esquesnes de les altres, sinó que ha d'existir un diàleg constant entre l'espai públic i l'espai privat. Ni que només sigui perquè la ciutat és la casa de tots, i la ciutat la fan les cases de tothom.

En nom de l'Ajuntament de Mataró i del Consell Municipal del Patrimoni Arquitectònic, vull agrair molt sincerament la tasca entusiasta del grup d'arquitectes joves que prepara els materials i preselecciona els edificis i interiors que després examina el jurat, i també l'interès i estima que una vegada més han demostrat tots els membres del Jurat per la nostra ciutat. Les seves consideracions -en les deliberacions i en l'acte d'atorgament dels premis, hi en la presentació que segueix en aquest opuscle- i les seves recomanacions i comentaris al llarg de l'any sobre diferents aspectes del nostre urbanisme, obra pública i obra privada, ens són un gran estímul, a tots plegats, i ens ajuda a apreciar la feina que tots plegats fem per la nostra ciutat.

Per finalitzar, felicitacions a tots els promotors, tècnics i constructors de les obres seleccionades en aquesta edició; tots ells mereixen l'agraïment de l'Ajuntament i de tota la ciutat per la seva aportació a fer un Mataró més agradable i habitable.

Mataró, setembre de 1995

Salvador Milà i Solsona  
2n tinent d'Alcalde  
President del Consell Municipal de Patrimoni Arquitectònic

# Els premis Puig i Cadafalch

8

9

PREMIS PUIG I CADAFALCH 94



**C**ada any sóc una mica més mataroní, amb el permís dels autòctons. Perquè cada any, quan se'm fa la confiança de cridar-me per formar part del Jurat dels Premis Puig i Cadafalch, se'm dona l'oportunitat de conèixer una mica més Mataró. I ja diuen que conèixer és estimar.

La dedicació entusiasta que va des de l'alcade i regidors fins als arquitectes joves i estudiants que tan amablement i discretament en preparen la feina, s'encomana.

La discreció amb què els mataronins amaguen, portes enfora, el seu gust per bastir uns habitatges, l'interior dels quals palesa un gust gairebé sofisticat per una cultura molt personal del viure i molt arrelada al que en podríem dir una tradició mediterrànea, sàvia per antiga, ajudant a la valentia i agilitat en el tractament de problemes arquitectònics, sense altres condicionaments que els urbanístics, (com en el cas de l'estació de servei, portagonista amb el seu entorn, que caldria no modificar, d'un diàleg dinàmic i estimulador d'alta qualitat), afegit a les propostes de noves utilitzacions d'espais d'ús públic, fan que, de mica en mica, aquests premis vagin engruixint un testimoni de cultura del disseny arquitectònic, que sense dubte serà part de la història recent de Mataró.

Configuren també, no podria ser altrament, tendències i constants no tan lloables i que caldria formular per tal d'evitar-les.

Crec endevinar projectes sorgits per la pretensió de l'originalitat. És cert que, als dissenyadors, se'ls hi demana una certa dosi de creativitat, que no és el mateix que ser original. Com no és el mateix tenir fantasies, que imaginació per resoldre uns problemes concrets. La creativitat del dissenyador hauria de venir per la qualitat de les propostes d'utilització de l'espai, la simplicitat de les proporcions, la bellesa de l'execució i l'eficiència precisa, que produeixen espais plens d'alegria en alliberar-se de tot el que és inútil.

L'enfarfegament de missatges sobreposats en llocs massa petits, la grandiloqüència aplicada a espais irrelevants, les referències desmesurades en ambients que no les poden suportar són coses que haurien de desaparèixer definitivament.

Les actituds contraculturals són una manifestació de cultura, el que no es pot admetre són actituds aculturals, derivades d'una mala còpia de les primeres, que en convertir-se en un manierisme groller, són capaces d'esguerrar qualsevol intervenció.

L'acumulació de mobles i objectes, que ofeguen la màgia dels espais buits, que són com els silencis en una composició musical, es dona també amb una certa freqüència. Podríem dir que són espais massa dissenyats. I la discreció és sempre una virtut, també per dissenyadors. Potser és per això que comentàvem, mig de broma, mig de veritat, amb un membre del Jurat, que s'està configurant un estil "premi Puig i Cadafalch". Tant de bo si aquest es fonamentés en les proporcions, el control de la llum, l'exactitud del funcionament, el missatge de les textures, la temperatura dels colors, el confort tèrmic i acústic i la cultura típiques del disseny arquitectònic, que fan proclamar: "aquí objectius i materials funcionen bé. Aquí s'hi està bé."

Amb tota la modèstia del món penso que aquests premis ajuden a que així sigui. Gràcies, altra vegada, per permetre'm de ser-hi.

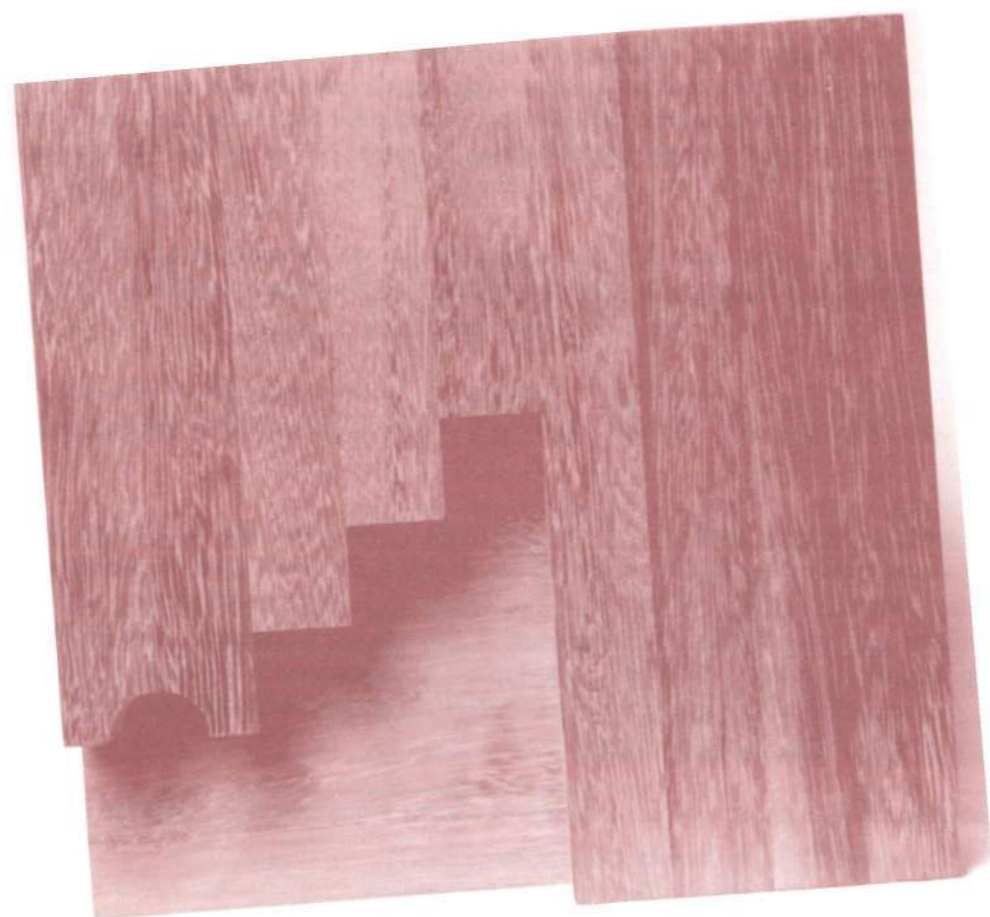
setembre de 1995

Rafael Carreras

# Guardons

10

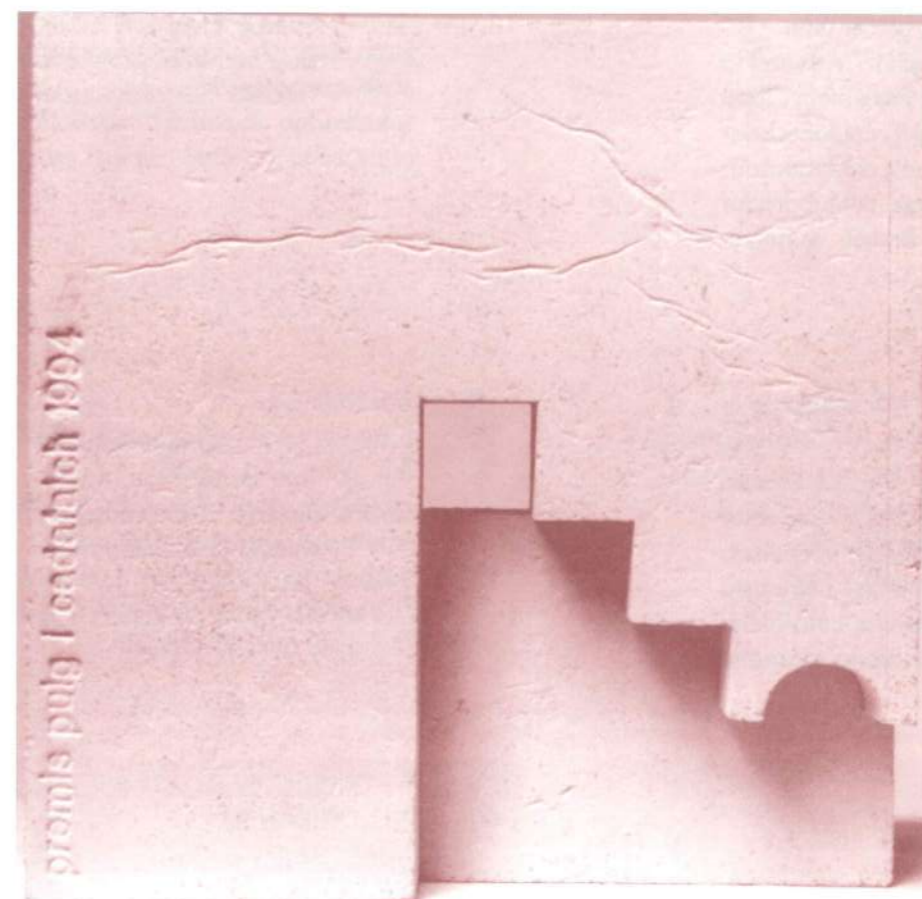
Aquest guardó ha estat projectat per Àngel Herrero Bravo. Segòvia 1953  
A part de haver realitzat exposicions a Mataró, on resideix desde 1977 també ha realitzat exposicions a Conca, Madrid, Girona, Sevilla, Alacant i Firenze (Itàlia)



11

PREMIS PUIG I CADAFAIACH 94

En aquest guardó he atès sobretot a la funcionalitat de l'objecte.  
Realitzat amb elements formals i materials afins a l'arquitectura, pretén solament crear una sensació arquitectònica en aquell que el contempla.



**EL GRAÓ 1**  
 Restaurant  
 carrer Sant Cristòfor, 18  
 Marta Pastor, promotora  
 Xavier Brullet, enginyer  
 Joan Alfós Bernat, arq. col.laborador  
 Anna Pastor, estudiant arq.  
 Cooperativa La Llàntia, constructora

**NOU BAR 2**  
 Bar  
 carrer Palau, 35  
 Natàlia Hospital, Mònica Plà  
 i Roger Rebés, promotors i idea  
 Jaume Graupera, col.laborador  
 Carles Gel, col.laborador  
 Ignàsi Fàbregas, col.laborador  
 Xavier Brullet, enginyer

**NATURAL 3**  
 Bar  
 Port de Mataró  
 Joan Jesús Picón, promotor  
 Antoni Calafell, interiorista  
 Joaquim Fa, interiorista  
 Gonzalo García, constructor  
 Fusteria Maresme

**PERECOLL 4**  
 Joieria  
 Boulevard Maresme, La Riera 69-77  
 Pere González Coll, promotor  
 Àngel Tolrà, interiorista

**CASA BERNABÉ 5**  
 Vivenda unifamiliar  
 carrer Equador, 2 1er  
 Lluís Bernabé, promotor  
 Xavier Bas, arquitecte

**I.S.S.A 6**  
 Institut Sanitari  
 carrer Nou, 46-48  
 Institut Sanitari S.A., promotors  
 Miquel Píriz, interiorista

**GASOLINERA 7**  
 Estació de servei  
 carretera de Mata, 2-4  
 Petromat S.A., promotora  
 Xavier Brullet, enginyer  
 Andreu Díaz Devesa, aparellador  
 Oriol Anson i Fradera, eng. tècnic  
 Ioia Brullet, estudiant arq.

**Ed. HABITATGES 8**  
 Edifici d'Habitatges  
 carrer Pere III el Cerimoniós, 45-51  
 Construccions Gómez S.A., promotors  
 Miquel Brullet, arquitecte  
 Salvador Carbonell, aparellador  
 Construccions Figuera Major, immobiliària

**casa BUSQUÉ 9**  
 Edifici d'Habitatges entre mitgeres  
 carrer del Carme, 4-8  
 M. Rosa, Jordi i M. Gràcia Busqué, promotors  
 Josep Lluís Campoy, arquitecte  
 M. Rosa Busqué, arquitecta col.laboradora  
 Miquel Anglada construccions S.L.  
 Serralleria Sant Simó S.L.

**Ed. HABITATGES 10**  
 Edifici d'Habitatges entre mitgeres  
 carrer Lepanto, 11  
 Cristalleria Mascarell S.A., promotors  
 Isidre Molsosa, arquitecte  
 Joan Valls, aparellador  
 DENTELL S.L., constructora

**casa IGUAL 11**  
 Habitatge unifamiliar aïllat  
 veïnat de Mata, parcel.la 5 - polígon 9  
 Albert Igual, promotor  
 Miquel Brullet, arquitecte  
 Vicenç Ciscar i Ribes, aparellador  
 FORCIMSA, estructures  
 CHACOSA, constructora

**Ed. HABITATGES 12**  
 Edifici d'Habitatges entre mitgeres  
 carrer d'en Pujol, 51  
 Mercè Castell, promotora  
 Enric Puiggalí, arquitecte

**casa GUANYABENS 13**  
 Habitatge unifamiliar entre mitgeres  
 carrer Sant Francesc d'Assís, 19  
 Joan Guanyabens, promotor  
 Xavier Pous, projecte  
 Joan Valls, aparellador  
 DENTELL S.L., constructora



# PLÀNOL DE SITUACIÓ DE LES OBRES

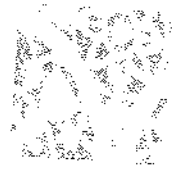
INTERIORISME

- 1 EL GRAÓ sant Cristòfor 18
- 2 NOU BAR carrer Palau 35
- 3 NATURAL port de Mataró
- 4 PERECOLL Boulevard Maresme, La Riera 69 - 77
- 5 casa BERNABÉ carrer Equador 2
- 6 I.S.S.A carrer Nou 46

ARQUITECTURA

- 7 GASOLINERA carretera de Mata 2 - 4
- 8 ed. HABITATGES carrer Pere III el Cerimoniós 45 - 51
- 9 casa BUSQUÉ carrer del Carme 4 - 8
- 10 ed. HABITATGES carrer Lepanto 11
- 11 casa IGUAL veïnat de Mata p. 5 pol. 9
- 12 ed. HABITATGES carrer d'en Pujol 51
- 13 casa GUANYABENS carrer sant Francesc d'Assis 19

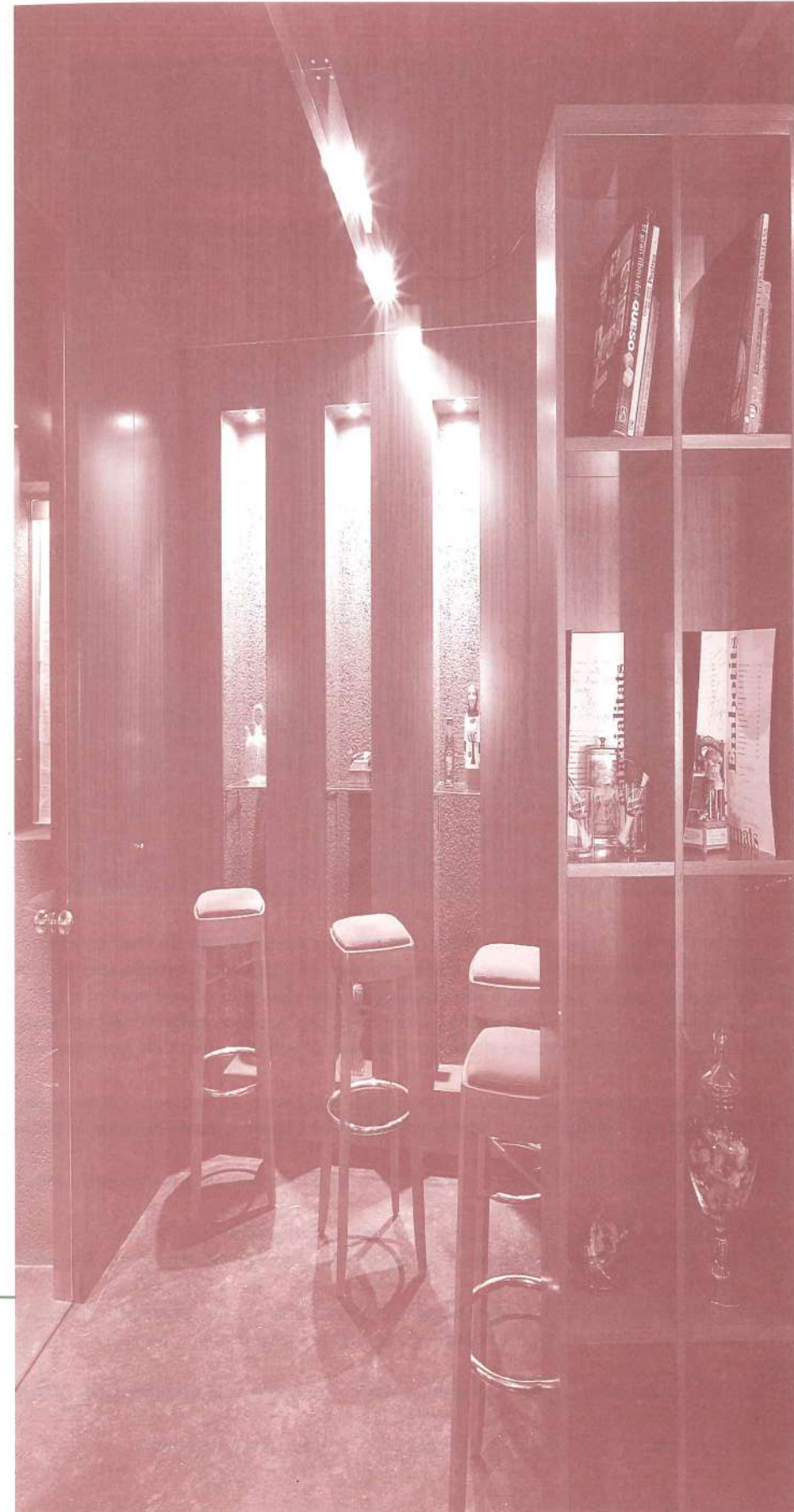




OBRES  
FINALISTES

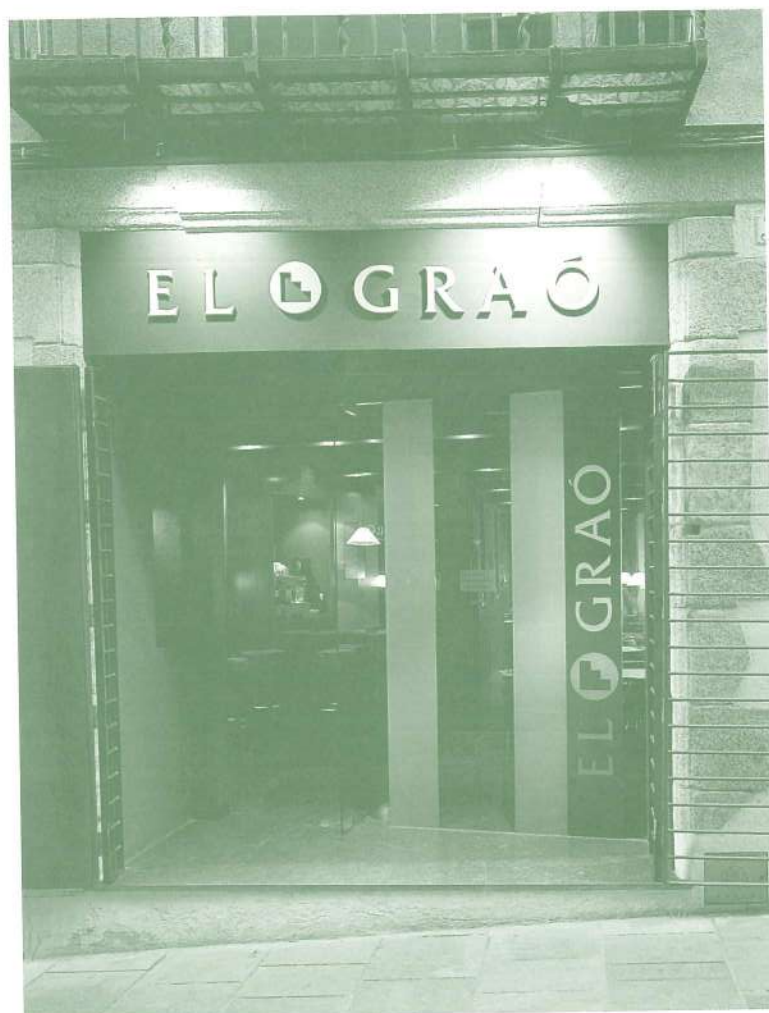


# EL GRAÓ



RESTAURANT

EL GRAÓ  
 Restaurant  
 carrer Sant Cristòfor, 18  
 Marta Pastor, promotora  
 Xavier Brullet, enginyer  
 Joan Alfós Bernat, arq. col.laborador  
 Anna Pastor, estudiant arq.  
 Cooperativa La Llàntia, constructora



Nit, ja torna a ser de nit. Cadires i taules, formant grups o soles, a l'esplanada... encenc els llums. Imatge de fusta amuntegada, el restaurant aquesta hora em porta records del pati del drapaire, més o menys ordenat, on jugàvem. Objectes sota la llum sense caràcter definit. Miro la gent passar i els imagino preguntant-se, què són aquestes taules? què hi fa aquest aquí al mig?

Crec que he vist quelcom interessant, una parella passeja. Ell, vestit creuat tot blau, altiu. Ella, amb un elegant i discret vestit cru, delicadesa i fragilitat... M'hi apropo i els convido a sopar. -Extranya proposta-. Els poso al vell mig, seràn els protagonistes d'aquesta nit.

Més enllà, un noi bru està tocant els tambors que sosté entre les cames. Aire exòtic, càlid, una túnica vermellosa cobreix el seu cos... Hi parlo. El seu escepticisme inicial es torna alegria, -ultimament no ha menjat gaire bé-. L'assec a dues taules de la parella.

Un peu sobre el banc. Un home es neteja la sabata. Duresa en el gestic i un soberbi model de disseny en gris atrauen la meua atenció. No s'ho ha pensat gaire i ara s'asseu en una taula a tocar del passeig. Lentament, entre les llums dels fanals, s'apropa una noia enfundada en un vestit de cuir negre, sensualitat i provocació.

Camino fins a ella i li proposo formar part dels convidats d'aquest vespre. A la reacció de sorpresa segueix un no. Ho sento una altra nit, l'àvia m'espera.

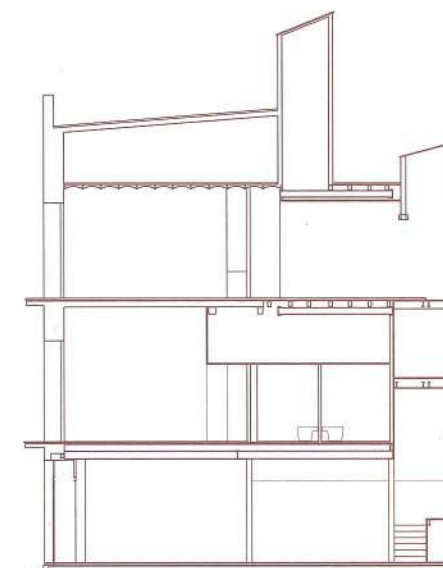
Llàstima, però ben mirat ja ho tinc tot. La nit pot començar. Tombo cap a la barra i, sorpresa! El borratxo del passeig s'assegut a l'última taula. M'hi apropo. Intento parlar-li però ell em mira...sóc part del passeig. Jo ja hi era abans que tu posesis les taules. Perquè no? Ell serà l'últim convidat d'aquesta nit.

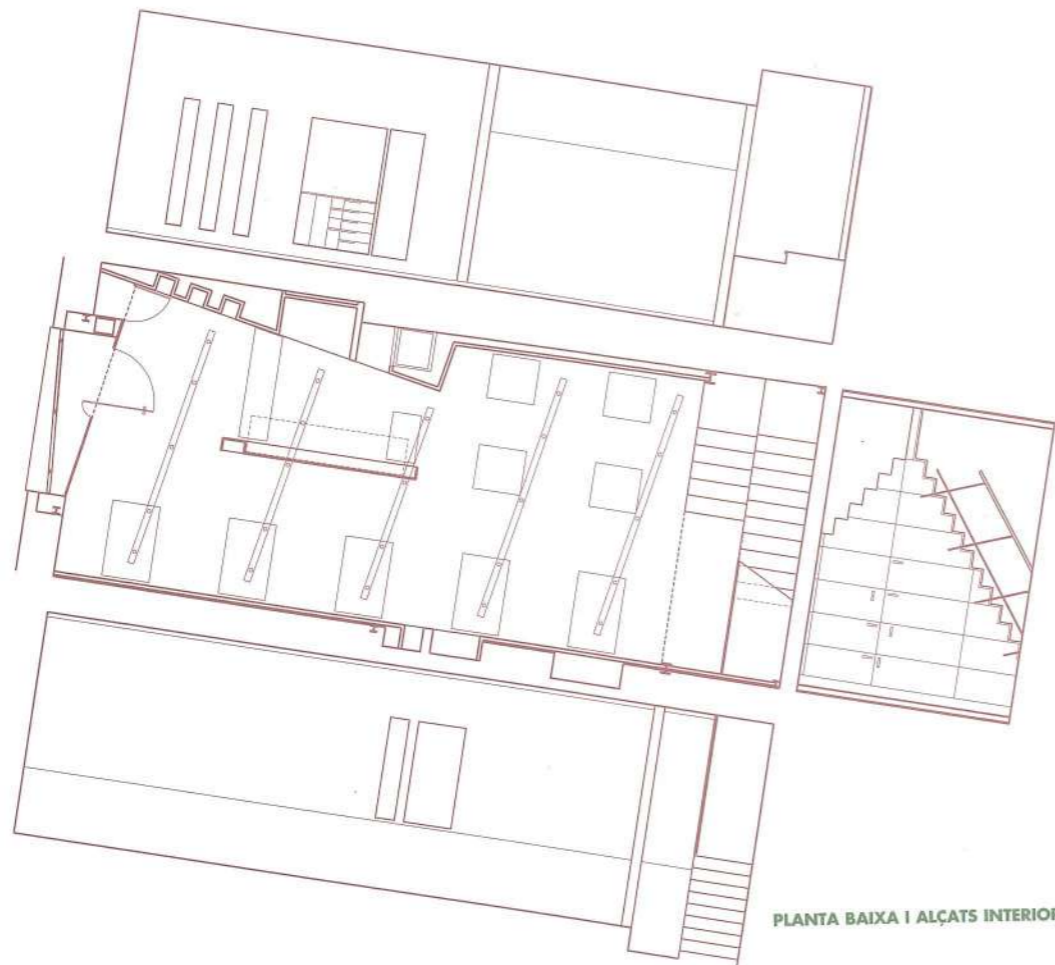
Metamorfosi. Com cada nit el restaurant neix de l'esplanada. La gent comença a ocupar les cadires...ara comença l'autèntica feina.

Sempre m'ha agradat imaginar-me les raons de la gent a l'hora d'escollir un lloc i la taula on asseure's a sopar.

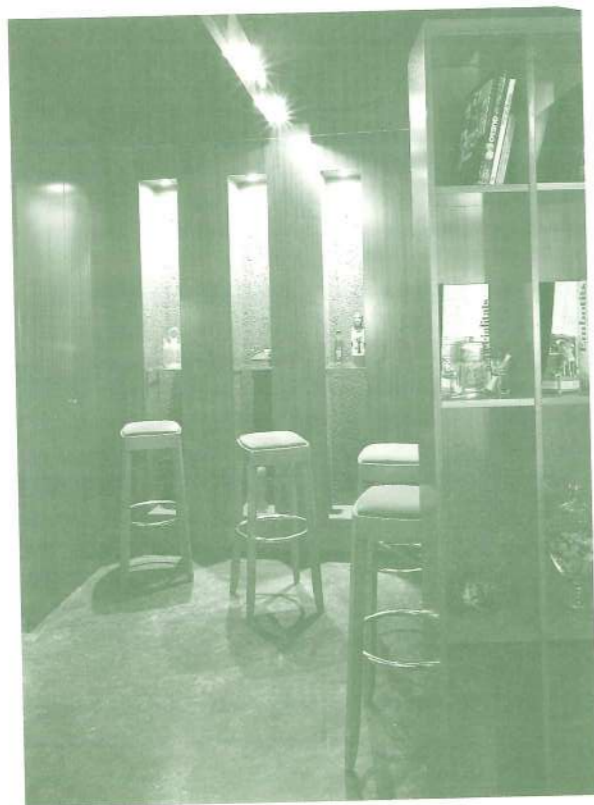


SECCIÓ LONGITUDINAL

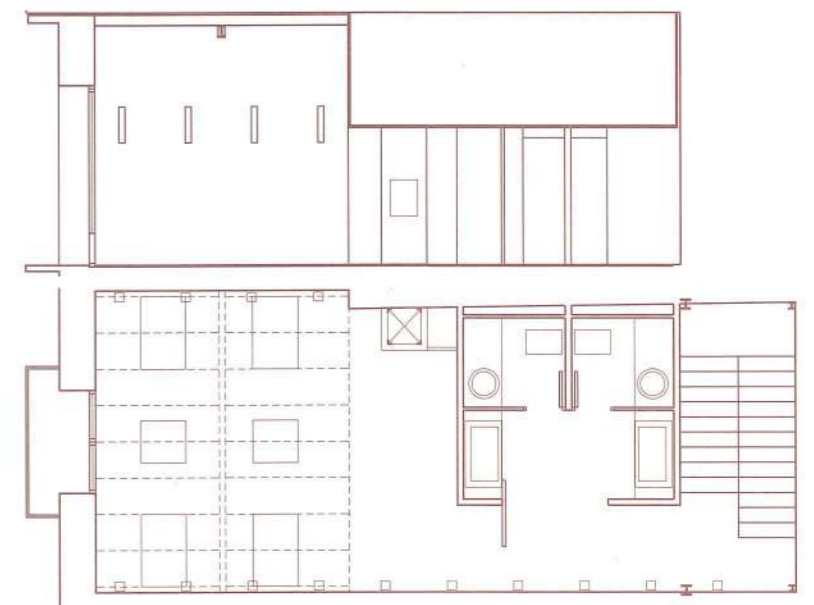


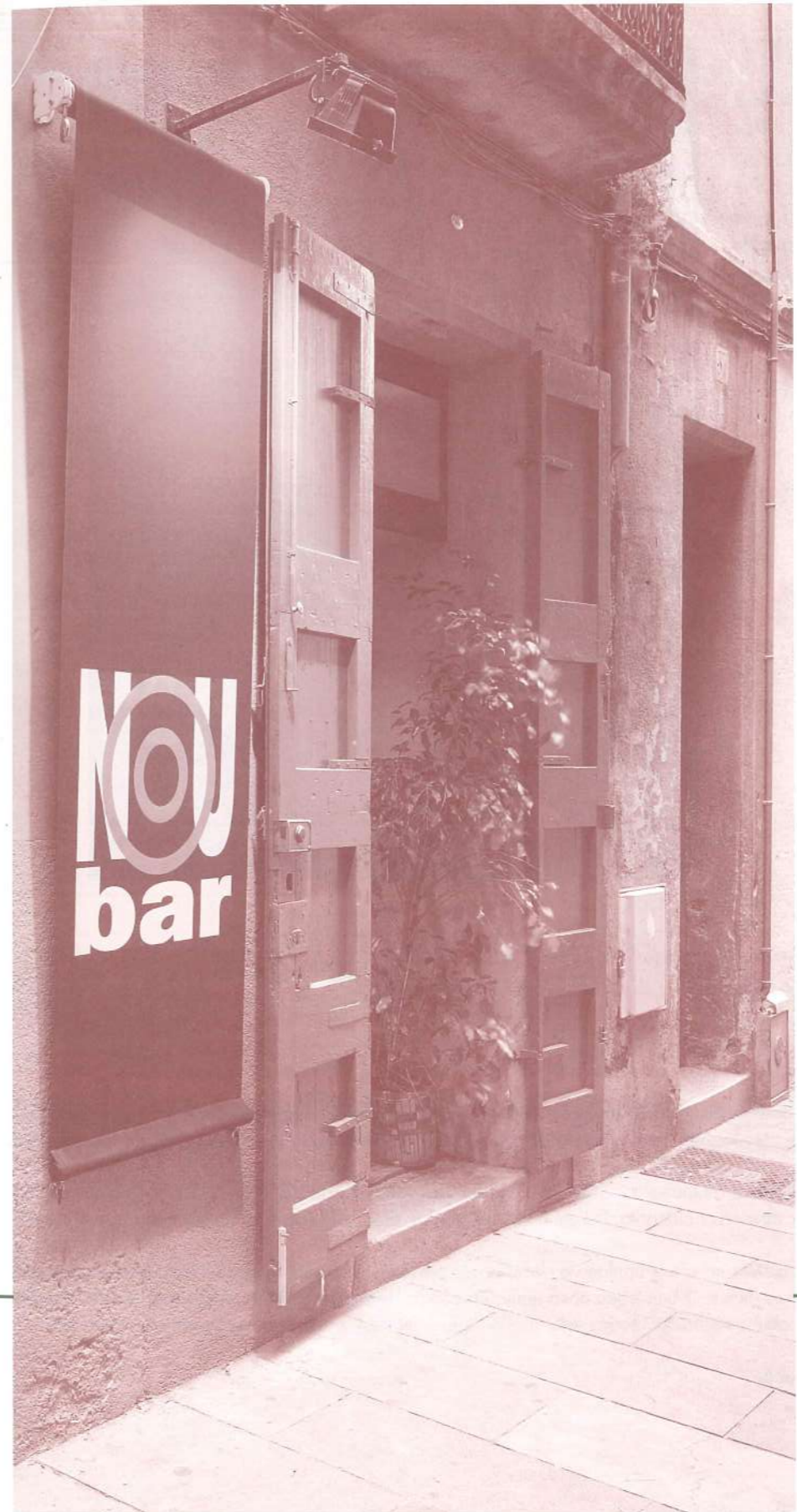


PLANTA BAIXA I ALÇATS INTERIORS



PLANTA SEGONA I ALÇAT





NOU BAR

BAR

NOU BAR  
 Bar  
 carrer Palau, 35  
 Natàlia Hospital, Mònica Plà  
 i Roger Rebés, promotors i idea  
 Jaume Graupera, col.laborador  
 Carles Gel, col.laborador  
 Ignàsi Fàbregas, col.laborador  
 Xavier Brullet, enginyer



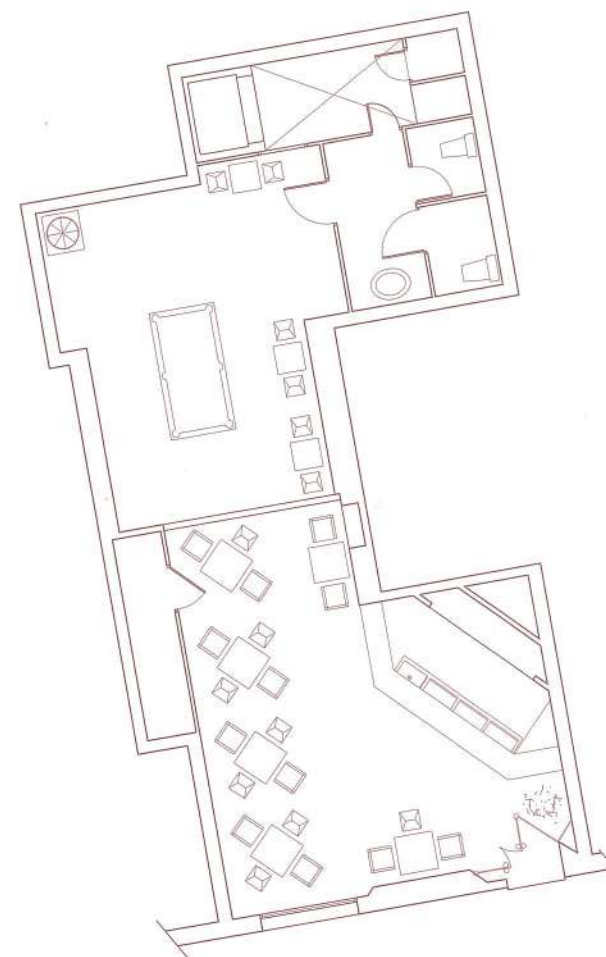
Fidels a l'estructura de les cases del barri antic, respectant la construcció que ja hi havia i evitant el disseny, però contrastant l'antic amb els colors, els materials nous i les formes, hem volgut crear un espai fresc i acollidor i hem defugit caure en qualsevol estil decoratiu.

Cada element és únic perquè ha estat tractat de manera individual i gairebé artesanal. L'objectiu últim a l'hora de construir l'espai va ser, i continua sent, el fet d'evitar despersonalitzar-lo. I diem continua perquè dia a dia incorporem elements que el puguin fer més atractiu.

Podríem dir que la nostra filosofia consisteix en oferir un lloc canviant on es presenta a la gent la possibilitat de ser-ne particip.

Per separat, els elements (taules, cadires, llums,...) ben poca cosa tenen en comú. Hem intentat harmonitzar-los per tal de crear un conjunt que, amb l'ajut de la il.luminació i els colors, esdevingui un lloc que -i per què no- tothom se'l senti una mica seu.

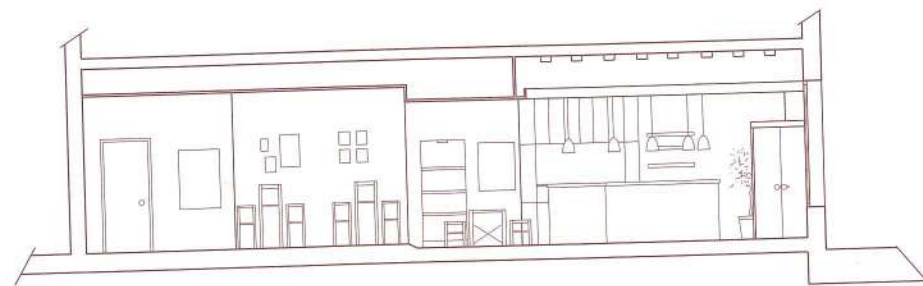
Natàlia Hospital, Mònica Plà i Roger Rebés.



PLANTA

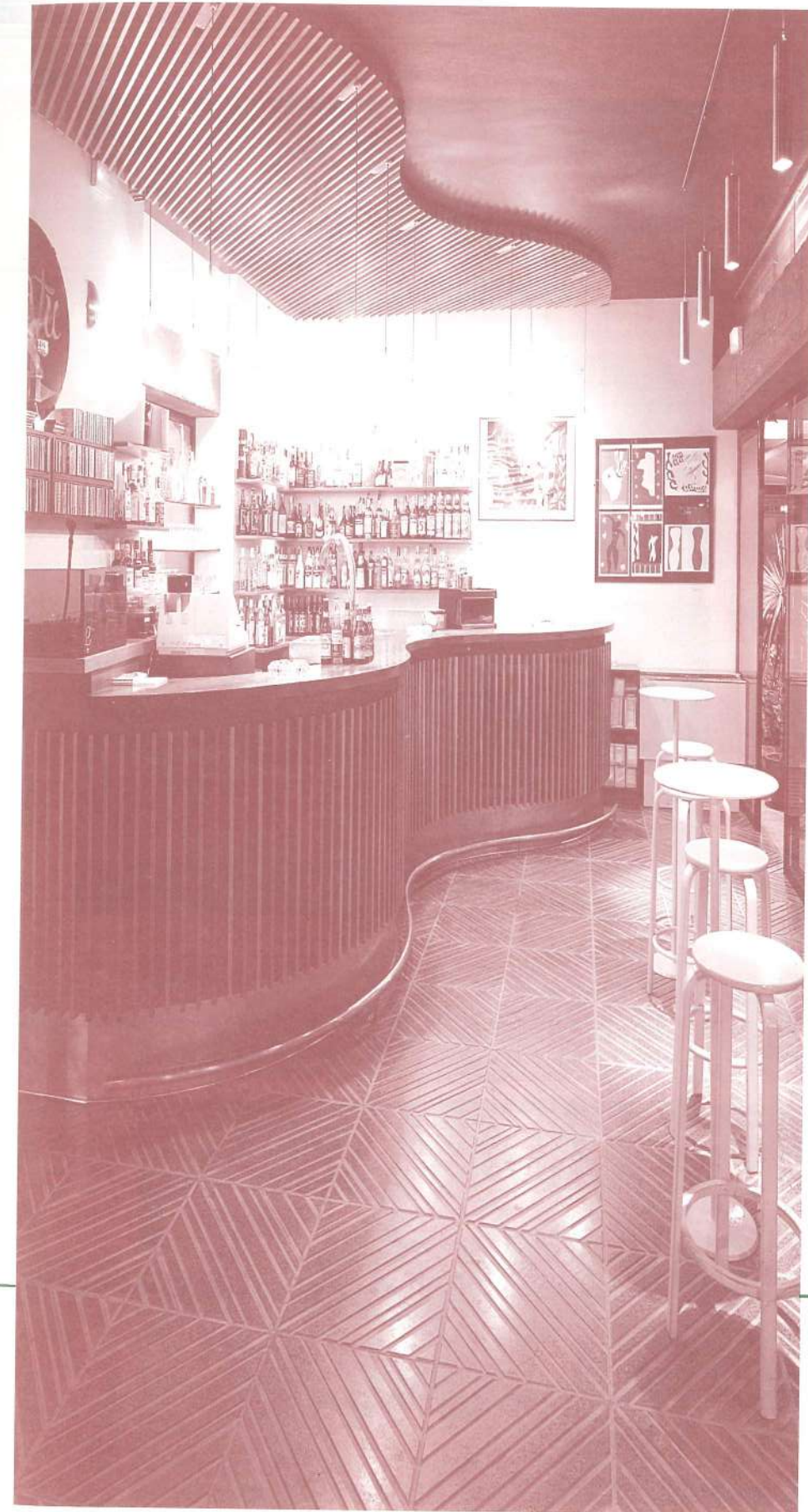


SECCIÓ LONGITUDINAL



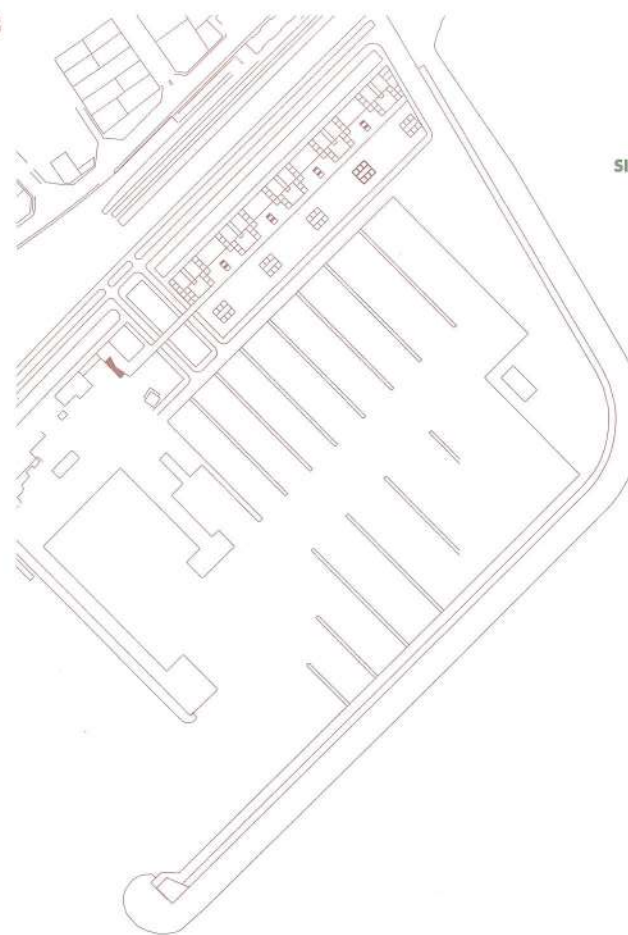
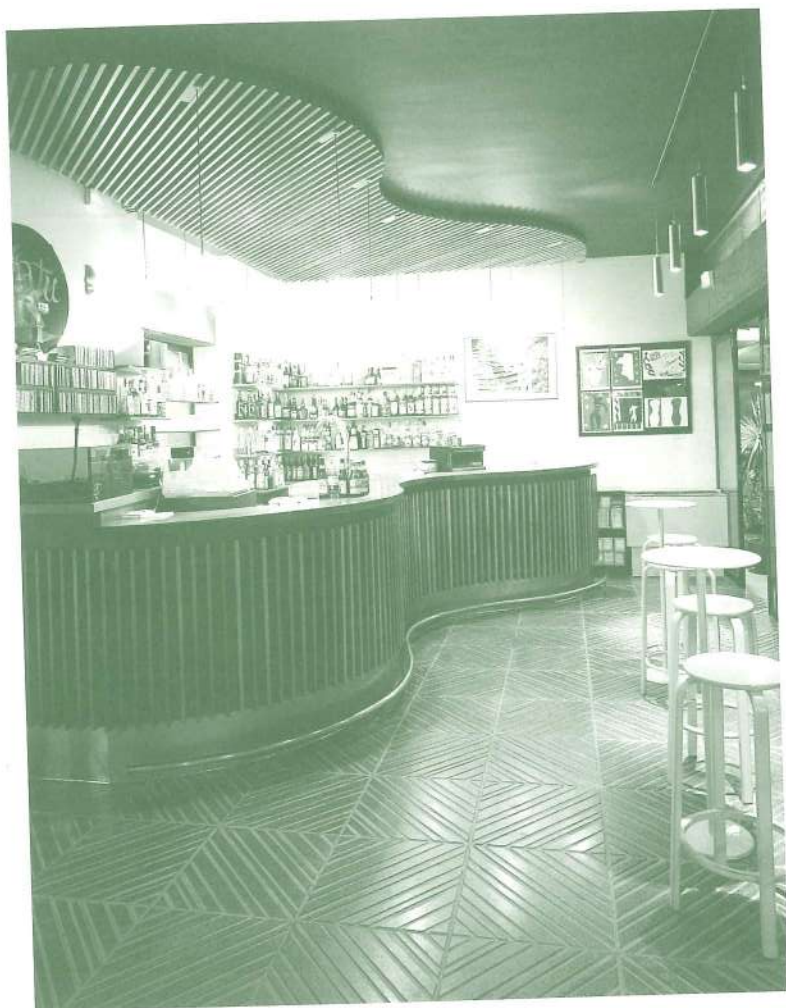


 NATURAL

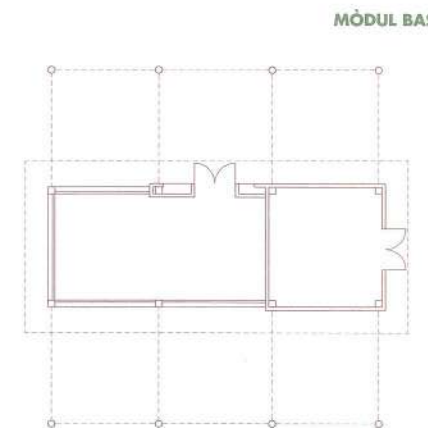


BAR

Bar  
 Port de Mataró  
 Joan Jesús Picón, promotor  
 Antoni Calafell, interiorista  
 Joaquim Fa, interiorista  
 Gonzalo García, constructor  
 Fusteria Maresme



SITUACIÓ PORT DE MATARÓ



El Projecte consisteix en realitzar una instal·lació d'un bar musical de 50 m<sup>2</sup> situat en un dels mòduls que configuren el port de Mataró.

La definició dels dos àmbits que componen l'espai, la zona de treball i la de lleure, ve determinada per mitjà de les formes i dels materials de la seva frontera, la barra.

Formes corbades per delimitar espais irregulars i més atractius.

Material adequat per al clima humit del port.

Tractament i composició de la fusta del frontal de la barra i paviment urbà que s'unifica amb les altres terres exteriors existents.

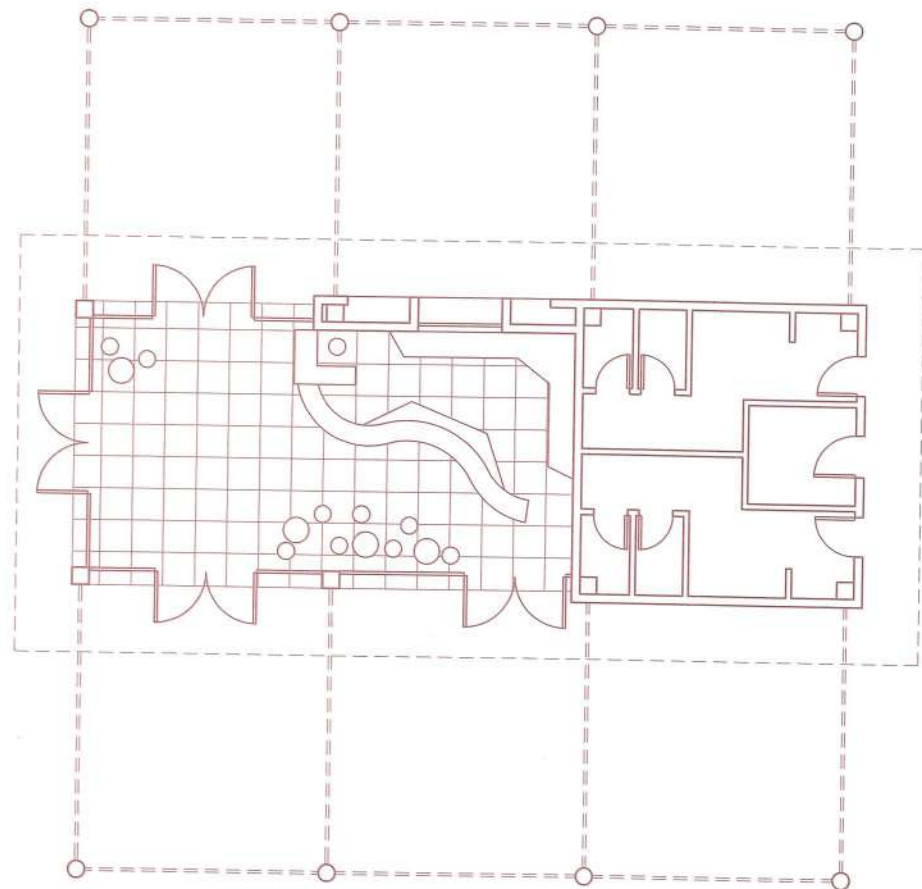
Colors vius i alegres, ja que és un lloc de lleure, especialment de nits i matinades.

Antoni Calafell

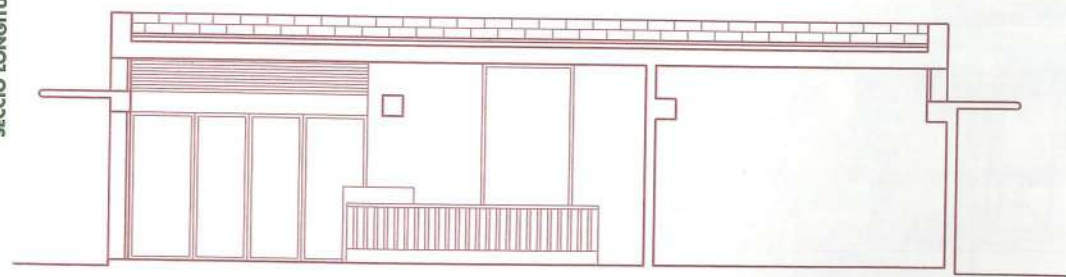


foto: coordinació

PLANTA

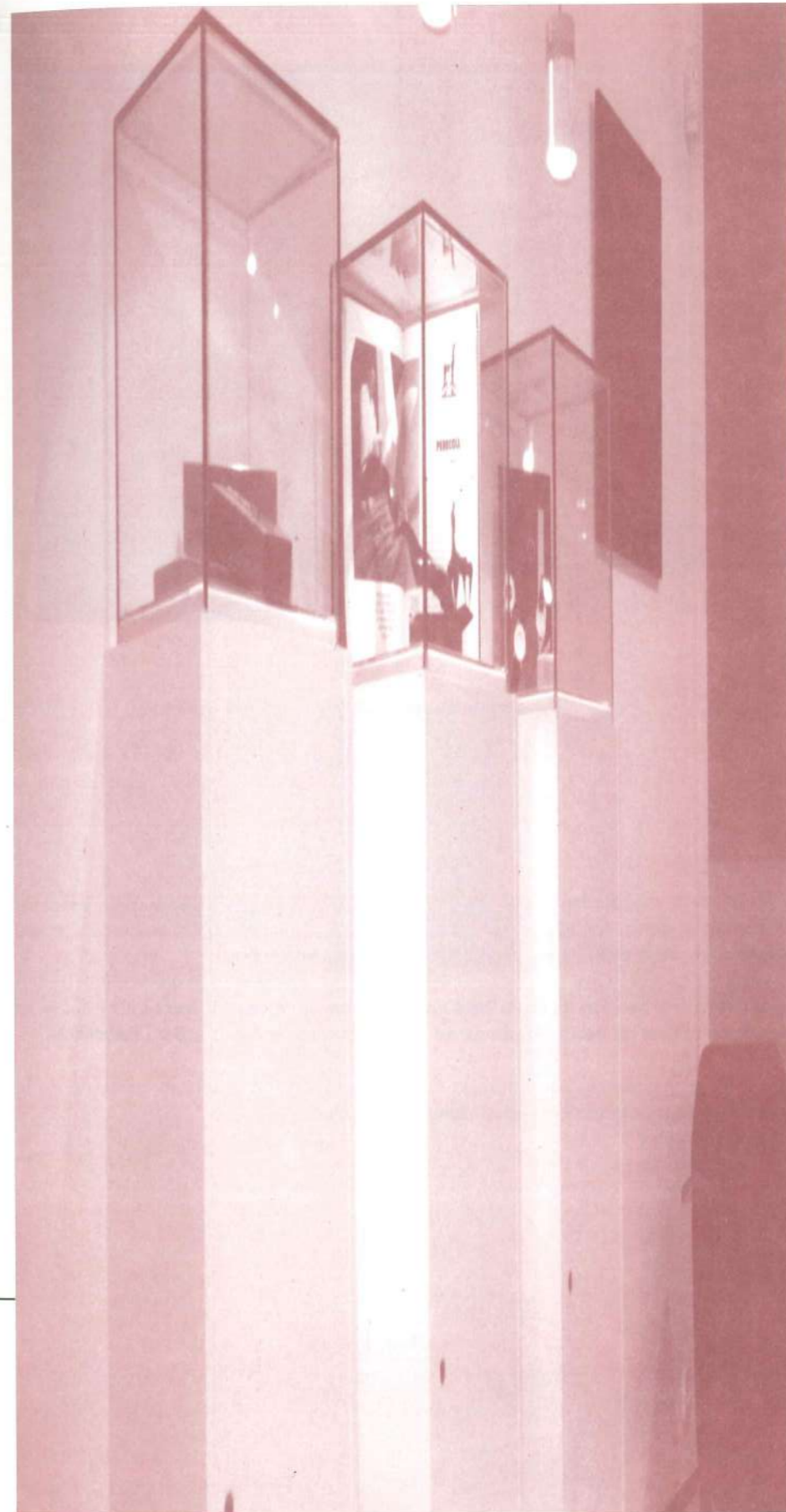


SECCIO LONGITUDINAL



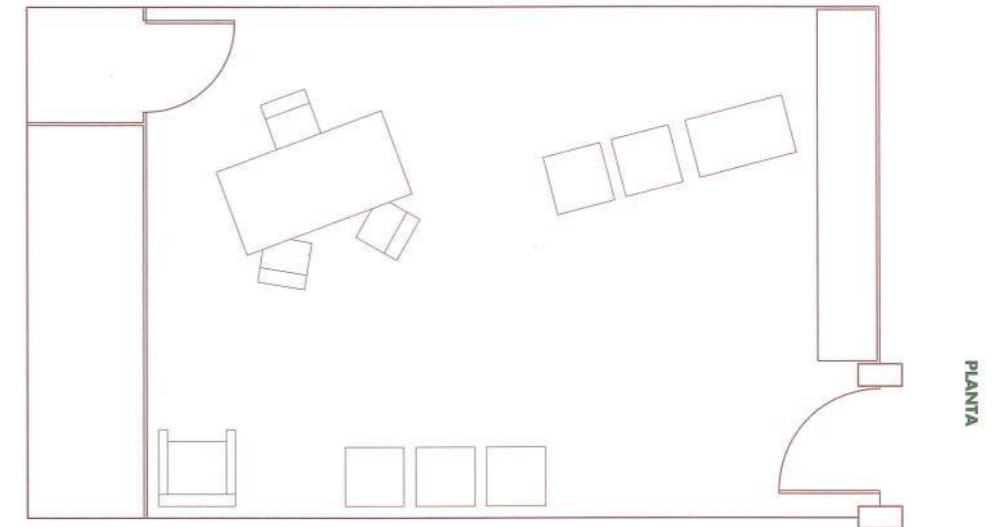


PERECOLL

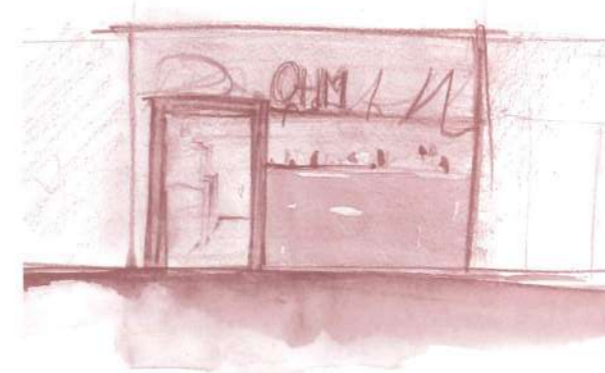


JOIERIA

PERECOLL  
 Joieria  
 Boulevard Maresme, La Riera 69-77  
 Pere González Coll, promotor  
 Àngel Tolrà, interiorista



PLANTA



APARADOR

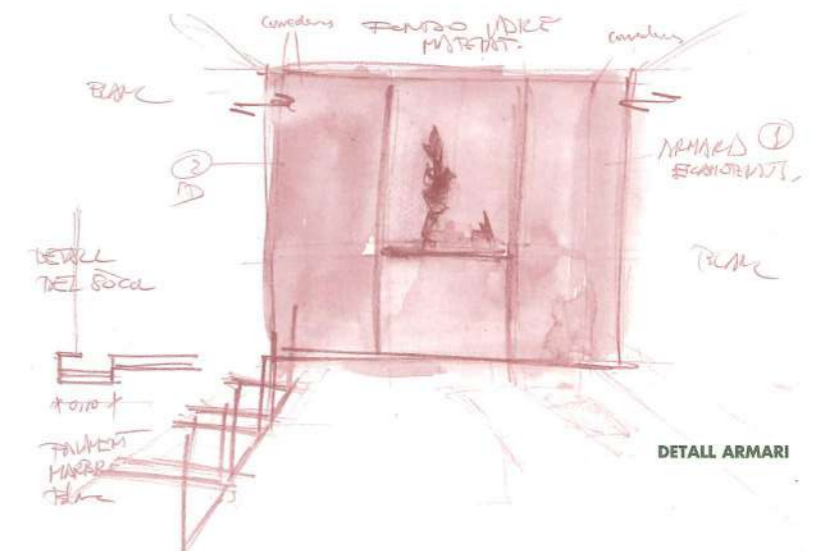
En Pere és el meu amic. Va ser ell qui per primera vegada em va dir: Davant un encàrrec, fes el que vulguis. Això, per a tots els projectistes, és una aventura perillosa. Només et deixa, com a punt de partida, l'espai i la inquietut. Però en Pere és un bon contentutlà, i el projecte va sortir sol. Amb paraules, amb dibuixos en papers indignes, en taules de bar...

Després de mesurar científicament l'espai i descobrir que era un espai ínfim, vingué la pregunta: què hi cap aquí? I així es va resoldre el problema: en comptes de posar coses, n'hem de treure. Aleshores va resultar que ens sobrava espai i tot.

Les peces úniques de joieria havien de ser les protagonistes. Una absència de color quasi total; únicamnt la tapisseria de les cadires, la franja vertical de l'entrada i el cobretaula, per mostrar les joies, donen l'únic color.

Un encàrrec divertit. Gràcies Pere.

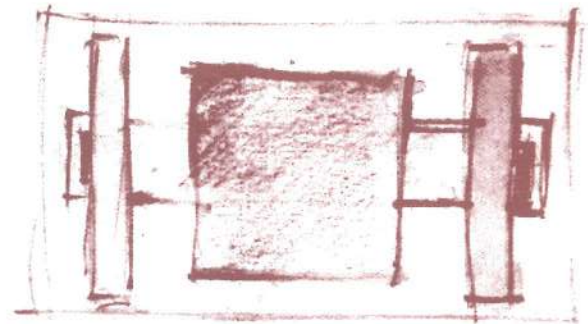
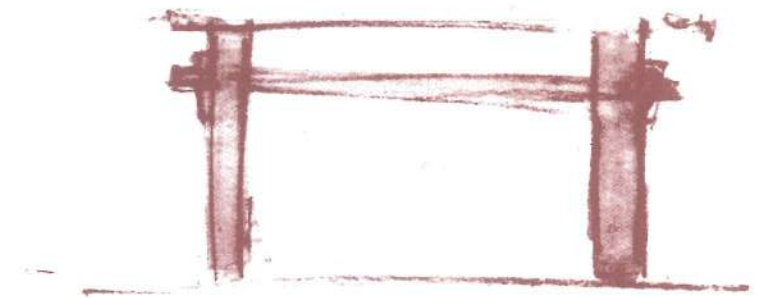
Àngel Tolrà i Llopart



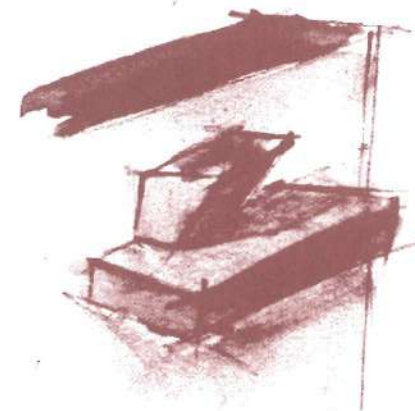
DETALL ARMARI



foto: coordinació



DETALLS DE LA TAULA





# casa BERNABÉ



VIVENDA  
UNIFAMILIAR

CASA BERNABÉ  
 Vivenda unifamiliar  
 carrer Equador, 2 1er  
 Lluís Bernabé, promotor  
 Xavier Bas, arquitecte



Aquest projecte tracta de la reforma total d'un pis de 60 m<sup>2</sup>, d'un barri perifèric de Mataró construït en els anys 60, amb 3 dormitoris, lavabo i menjador típic.

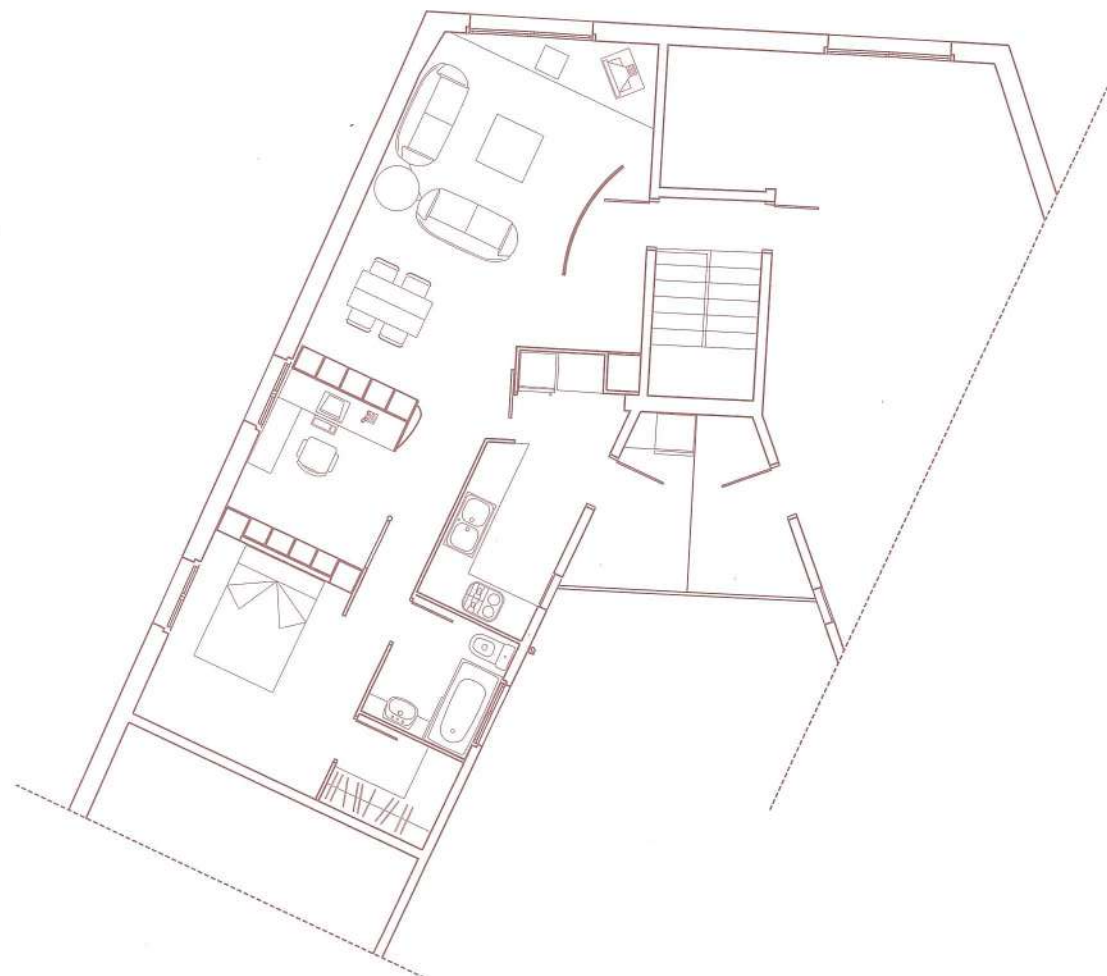
El programa consistia en adaptar l'espai per a l'ús d'una parella, i s'ha de tenir en compte que l'habitatge veí és dels pares i que a la llarga, es podrà incorporar a l'espai reformat.

La zona de serveis, cuina i bany, s'ha disposat paral·lelament al pati. La resta s'ha disposat també en paral·lel al carrer, com un espai únic amb diferents graus de privacitat segons el seu ús.

L'estudi queda privat només visualment per un moble de 1,5 metres d'alçada que serveix per guardar els estris del menjar; amb la taula de l'estudi és a la part posterior. Tot tintat amb DM i envernissat, segons disseny propi.

El dormitori té una privacitat total amb un moble de 1,90 m d'alçada i, vidre fins al sostre, que serveix de prestatgeria, per a llibres d'una banda, i de capçal-tauleta de nit per l'altra, segons disseny dels propietaris i igualment acabat que a l'estudi. Aquest moble està limitat per una envà que es pot plegar i que fa la funció de porta i que separa el dormitori i el bany de la resta de l'habitatge.

El resultat final no és ben bé el que es reflecteix en el projecte, sobretot en el pla d'acabats i mobiliari.



PLANTA





 I.S.S.A



Institut Sanitari

I.S.S.A.  
 Institut Sanitari  
 carrer Nou, 46-48  
 Institut Sanitari S.A., promotors  
 Miquel Píriz, interiorista

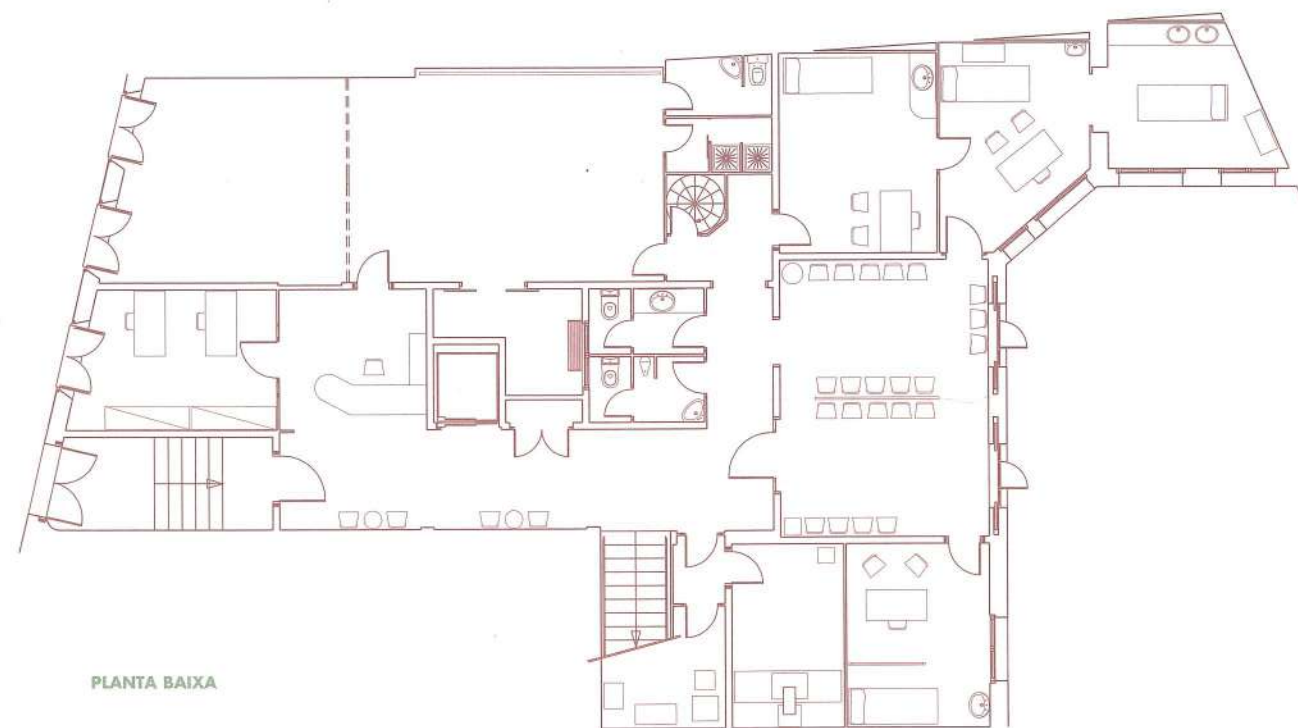


El propòsit d'aquesta restauració ha estat la rehabilitació d'una casa noucentista per adaptar-la a les seves necessitats actuals en haber-se convertit en una policlínica (institut sanitari)

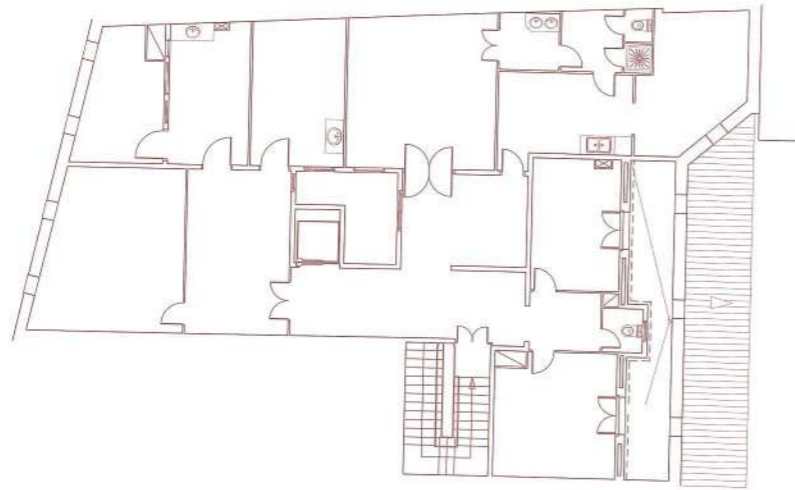
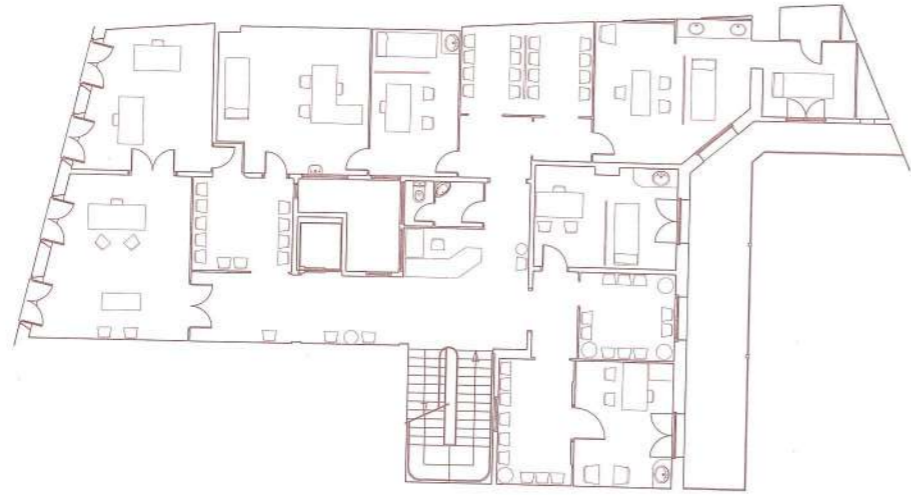
S'ha respectat tota l'estructura anterior. La fusteria, ferralla i paviments de l'època s'han repassat amb materials actuals similars als anteriors i s'han modificat els envans adaptant-los a les necessitats actuals i respectant el mosaic existent.

L'estructura del "hall" d'entrada s'ha modificat també, i s'ha igualat a la casa bessona, al costat del mateix edifici.

Miquel Píriz i Alonso



PLANTA PRIMERA



PLANTA SEGONA





 GASOLINERA

Est. de Servei

GASOLINERA  
 Estació de servei  
 carretera de Mata, 2-4  
 Petromat S.A., promotora  
 Xavier Brullet, enginyer  
 Andreu Díaz Devesa, aparellador  
 Oriol Anson i Fradera, eng. tècnic  
 loia Brullet, estudiant arq.



foto: coordinació

El programa de la propietat per a l'execució del projecte de la gasolinera, exigia una sèrie de serveis com: túnel de rentat de cotxes, cabines per a rentadors manuals, zona d'aspiradors i canvi d'oli, botiga, oficina i un magatzem general.

A causa de la forma i l'emplaçament del solar, la funcionalitat de la instal·lació demanava, en primer lloc, la situació i accés dels sortidors en la zona més propera als dos carrers. Es va, doncs, projectar de manera que quedessin ben separats els diversos serveis. Així, l'emplaçament de l'edifici amb botiga i oficines al centre del solar, el sortidors se separen de la resta de serveis, cosa que permet una gran fluïdesa i la no interferència entre les circulacions de vehicles.

Els accessos dels camions cisternes i al rentador de cotxes, i també la rampa d'accés al soterrani-magatzem, es van situar a les mitjeres del solar per interferir el menys possible la circulació de vehicles i vianants.

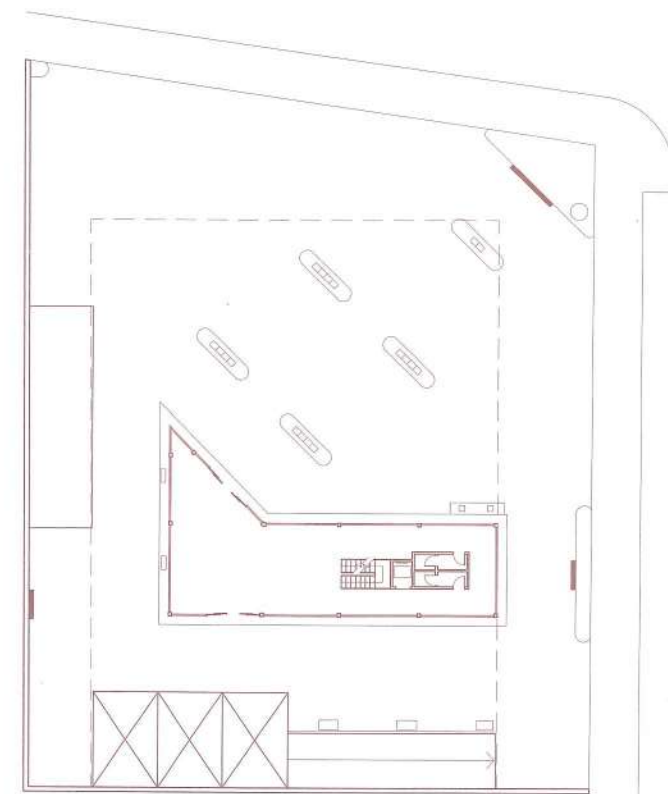
Es va optar per cobrir totalment la instal·lació sense que això comportés cap element vertical que pogués interferir la circulació.

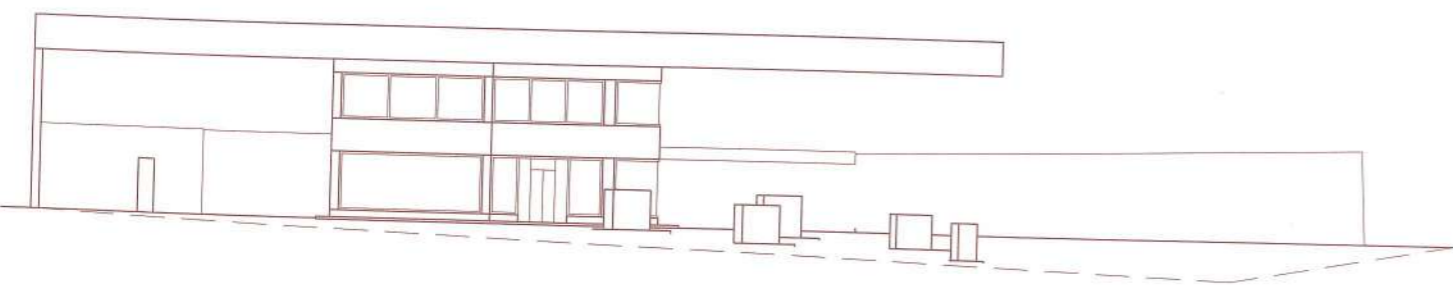
La solució al programa del client va portar a elegir una estructura de gran volada en el sector dels sortidors, amb utilització de l'edifici d'oficina i botiga com a element equilibrador de l'estructura.

Els acabats de façana es van elegir en funció de la imatge de netedat i claredat que es volia donar a la instal·lació.

Xavier Brullet i Tenas

PLANTA GENERAL





FAÇANA CARRER ENERGIA



FAÇANA CARRETERA DE MATA

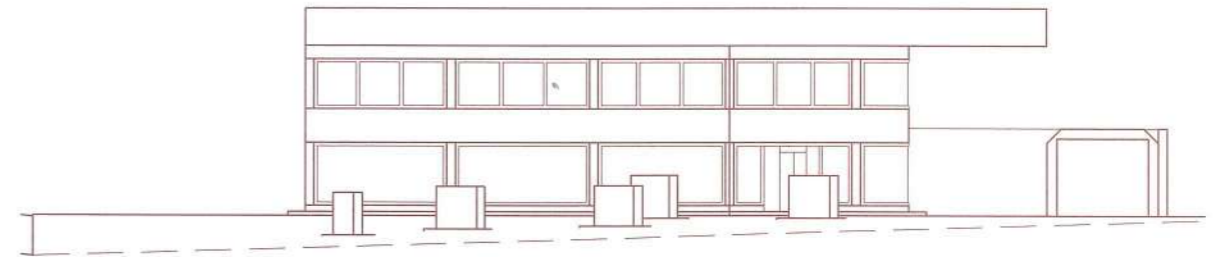


foto: coordinació

 ed. HABITATGES



carrer Pere III  
el cerimoniós



Ed. HABITATGES  
Edifici d'Habitatges  
carrer Pere III el Cerimoniós, 45-51  
Construccions Gómez S.A., promotors  
Miquel Brullet, arquitecte  
Salvador Carbonell, aparellador  
Construccions Figuera Major, immobiliària



foto: coordinació

L'encàrrec consistia en l'edificació de 9.500 m<sup>2</sup> i en la remodelació de la plaça Cardenal Vives i Tutó a Cerdanyola.

L'edifici, que va del carrer Carlemagne al carrer Lluís el Pietós, amb façana principal a la plaça, consta de 53 habitatges, 10 locals i dues plantes subterrànies.

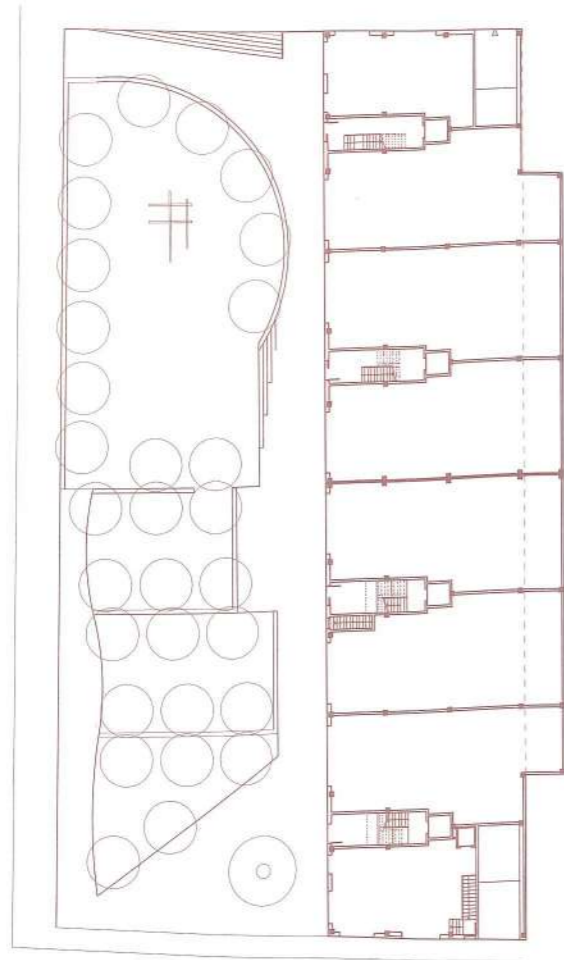
Els habitatges, dos per replà, repartides en quatre blocs d'escals de set plantes. Consten de 90 m<sup>2</sup> distribuïts en sala d'estar-menjador, cuina, dos lavabos i quatre habitacions.

Miquel Brullet

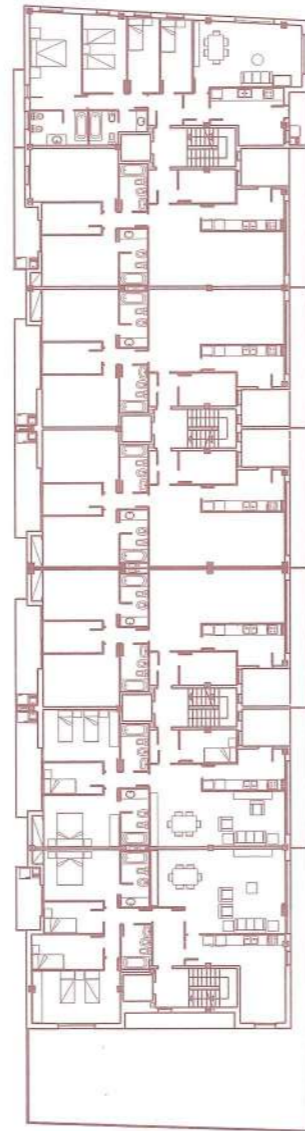


FAÇANA carrer PERE III EL CERIMONIÓS





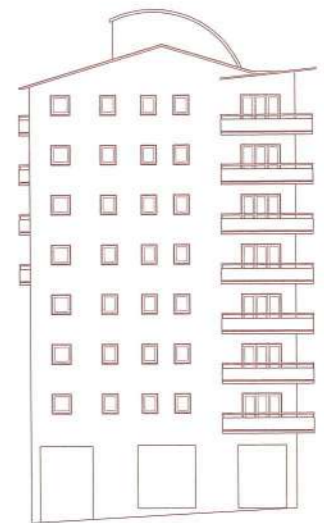
PLANTA BAIXA



PLANTA TIPUS



FAÇANA carrer LLUÍS EL PIETÓS



 casa BUSQUÉ



Ed. HABITATGES

casa BUSQUÉ

Edifici d'Habitatges entre mitgeres  
carrer del Carme, 4-8

M. Rosa, Jordi i M. Gràcia Busqué, promotors

Josep Lluís Campoy, arquitecte

M. Rosa Busqué, arquitecta col.laboradora

Miquel Anglada construccions S.L.

Serralleria Sant Simó S.L.



foto: coordinació

L'edifici dona cabuda bàsicament a 4 habitatges on la circulació en cercle protagonitza una planta articulada lliurement al voltant de la sala d'estar que, a la vegada, es prolonga a un espai intermedi de terrassa interior-externi protegit de la pluja, el sol i les vistes, mitjançant un conjunt de persianes de llibret orientables i plegables que donen diferents característiques a l'espai que configuren.

Aquesta sala d'estar intermèdia provoca, mitjançant les baranes-jardineres, la creació d'una zona de vegetació que s'obre per caracteritzar el mateix espai i la mateixa façana. L'esmentada façana s'articula en tres zones:

1 La planta baixa es retrau i crea un àmbit d'entrada en el mateix edifici i als locals de la planta baixa que s'articula mitjançant la presència de dos pilars rodons que, al mateix temps, eixamplen l'espai públic de la vorera.

2 El cos central de la façana s'estén al voltant dels volums lleugers i oberts del balcons-tribuna en un joc de proporcions i tensions verticals i horitzontals.

3 La tercera planta es retrau i crea una terrassa pel cantó del carrer i a la vegada dona a l'edifici la semblança de tenir unes dimensions més mesurades, en controlar la manifestació del volum de l'edifici vist des del mateix carrer.

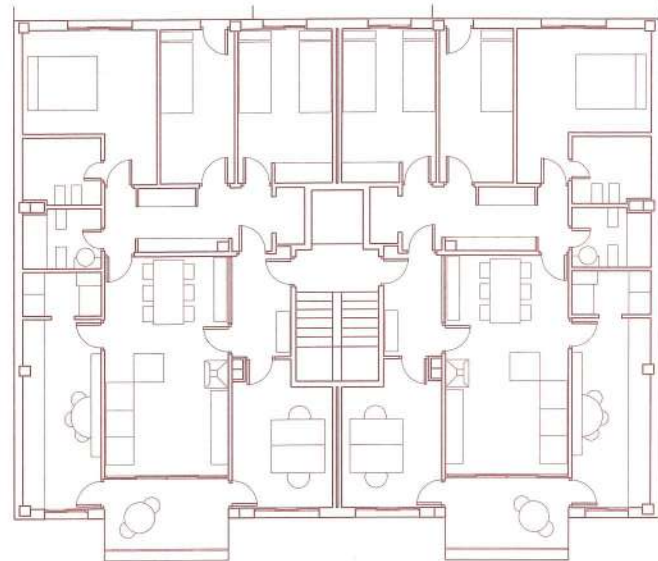
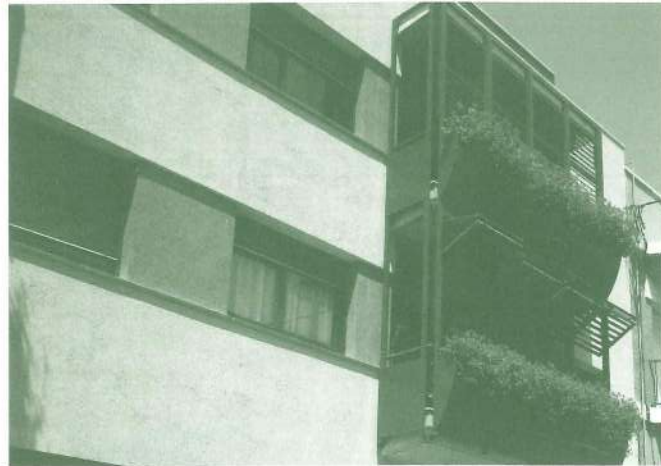
Finalment cal anotar que tant la incorporació de vegetació com l'adopció d'una combinació de colors concrets, responen a la voluntat de donar unes característiques de frecor i joventud i també un cert grau d'inconformisme amb un entorn quotidianament urbà.

Josep Lluís Campoy i Llaudó



FAÇANA PRINCIPAL



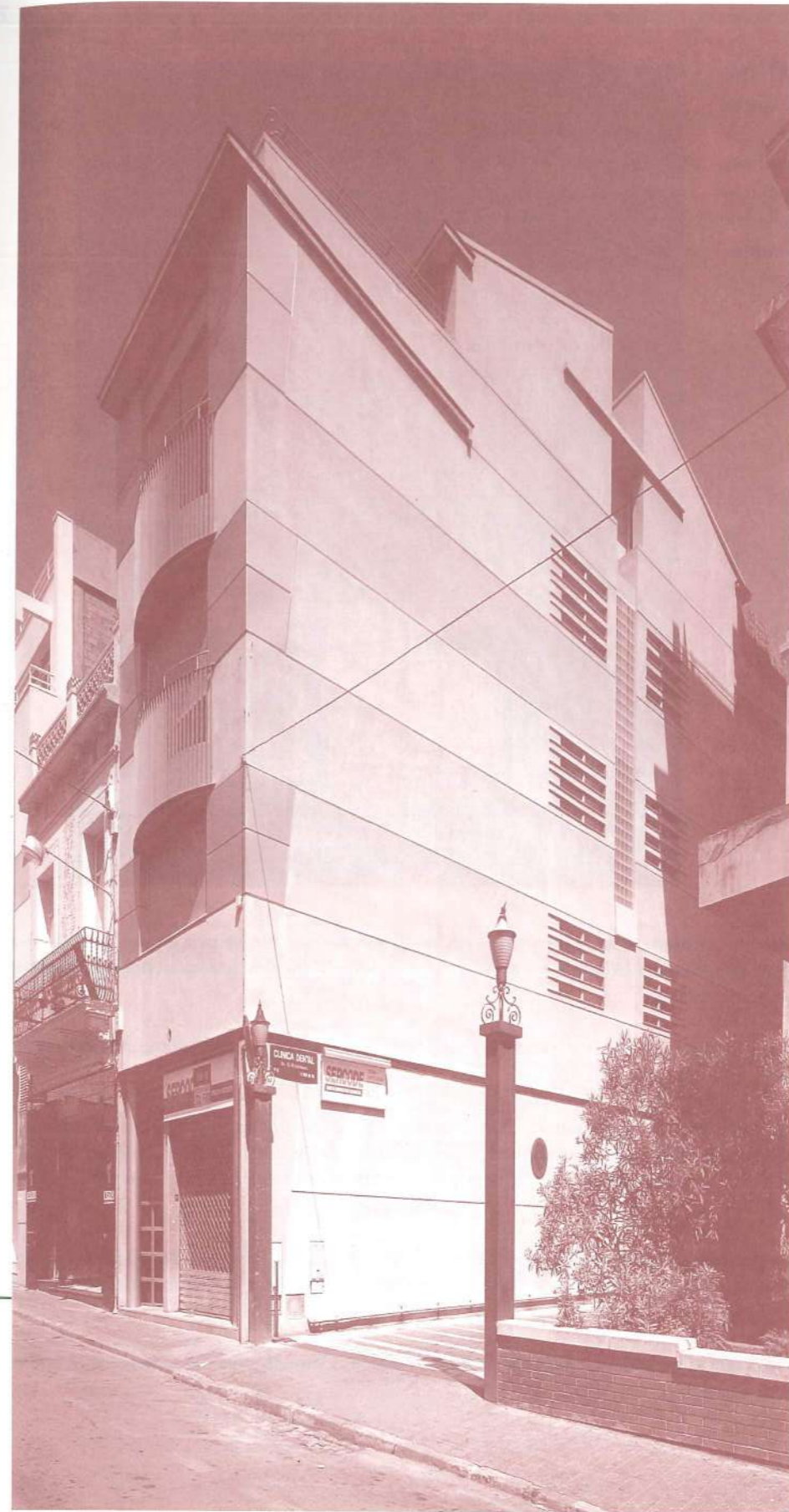


PLANTA TIPUS



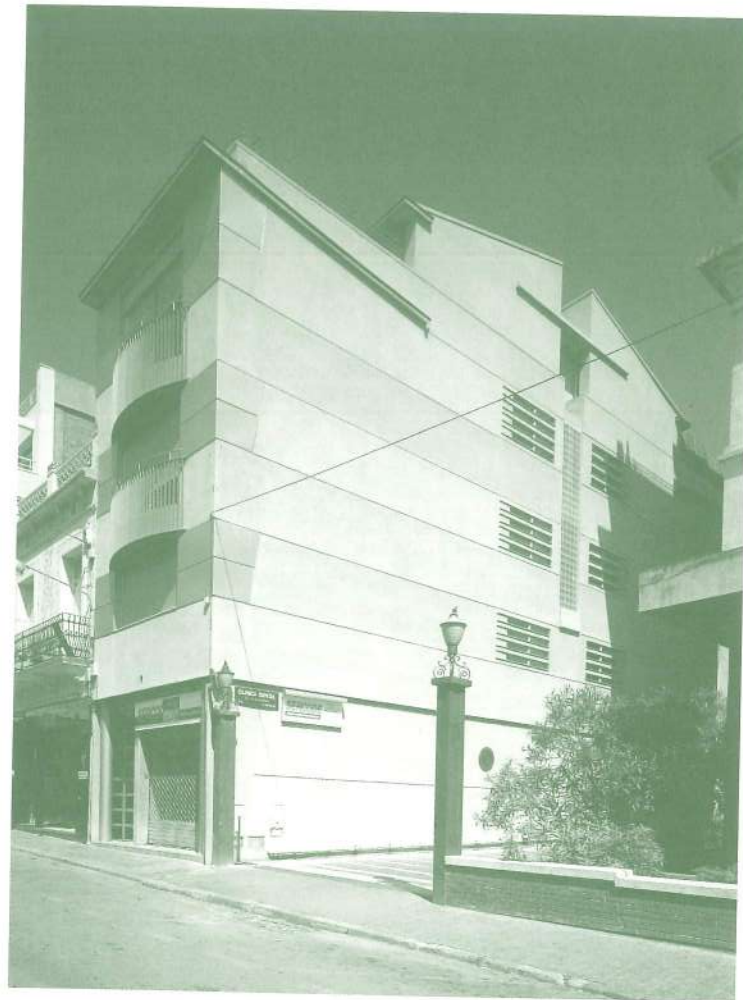
foto: coordinació

 ed. HABITATGES



carrer Lepanto

Ed. HABITATGES  
 Edifici d'Habitatges entre mitgeres  
 carrer Lepanto, 11  
 Cristalleria Mascarell S.A., promotors  
 Isidre Molsosa, arquitecte  
 Joan Valls, aparellador  
 DENTELL S.L., constructora



La construcció d'un petit edifici d'habitatges al costat de les instal·lacions de la Clínica Aliança plantejava un problema formal interessant: el pla general d'ordenació considera l'edificabilitat de tot el sector com a edificis entre mitgeres, independentment de l'ordenació actual de la clínica com a edificació aïllada.

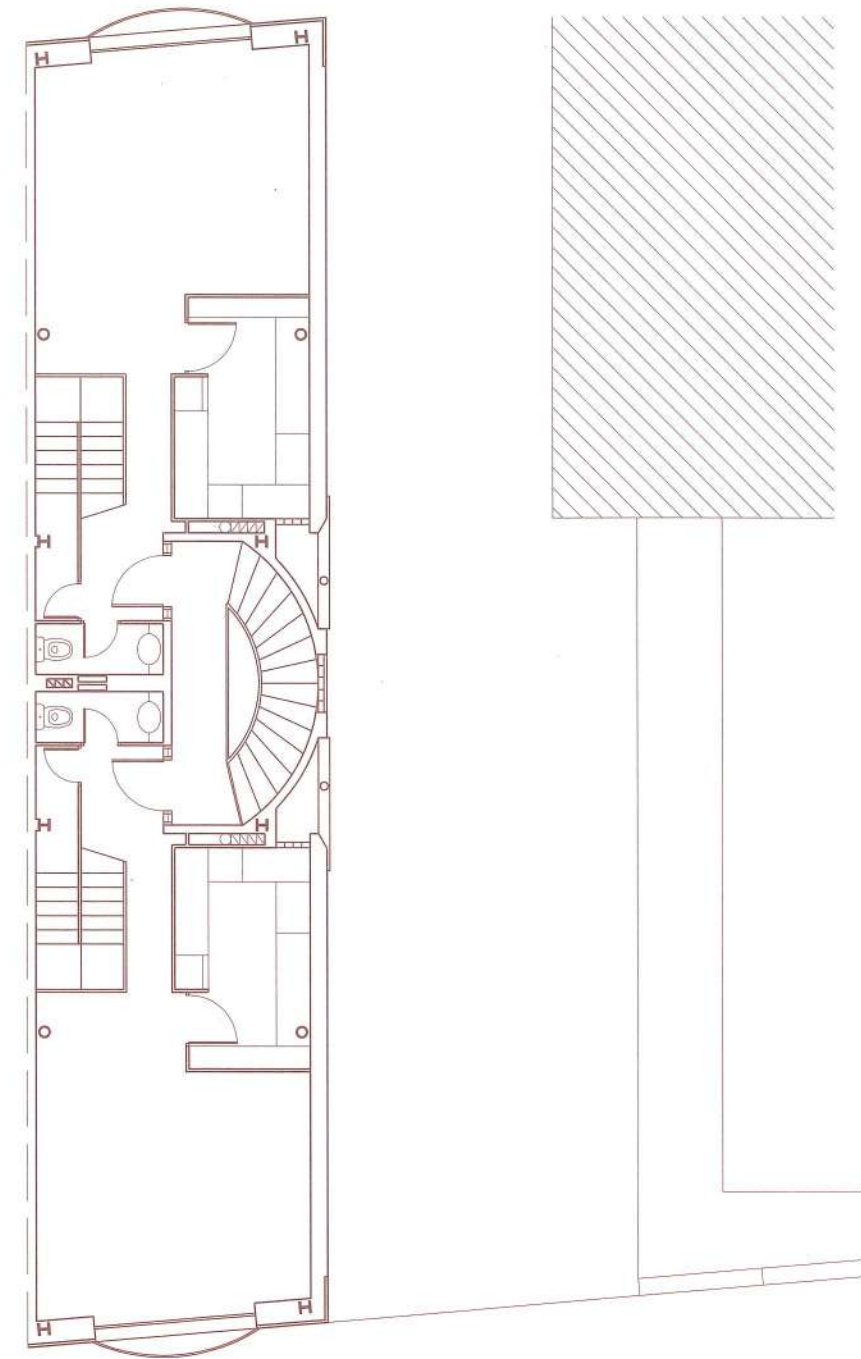
Això comporta que els nous habitatges, encara que urbanísticament mitges amb l'Aliança, configuren una falsa cantonada sobre el pati de la Clínica, i deixen al descobert una important mitgera.

La singular i forta presència de la nova edificació en el seu entorn urbà, i la impossibilitat de tractar la mitgera amb obertures convencionals, va demanar un tractament arquitectònic igualment singular. Unes excletxes de captació de llum sense servituds de vistes ni ventilació, i la il·luminació natural de l'escala general d'accés, van permetre ordenar la composició de la mitgera-façana.

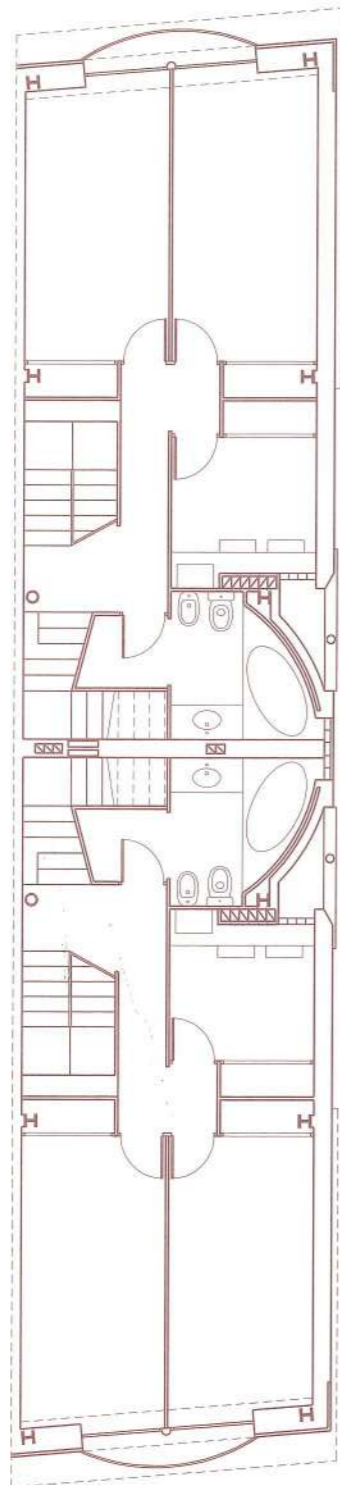
Interiorment, l'edifici consta de planta baixa comercial, dos apartaments al primer pis i dos habitatges desenvolupats en dúplex, amb golfes i terrassa a la planta de baix, que, simètricament l'un de l'altre, aprofiten respectivament les façanes del carrer i del pati posterior.

Tipològicament, aquesta organització de l'edifici permet uns habitatges totalment exteriors, que aprofiten al màxim les obertures possibles i amb un nivell de confort molt apreciable.

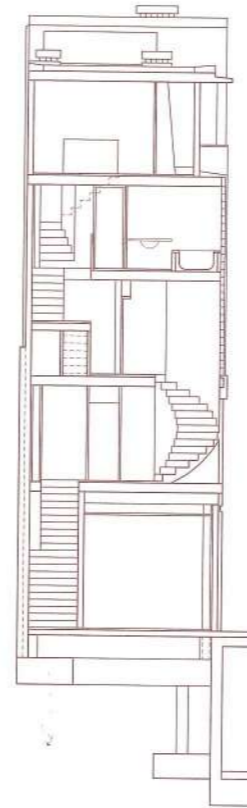
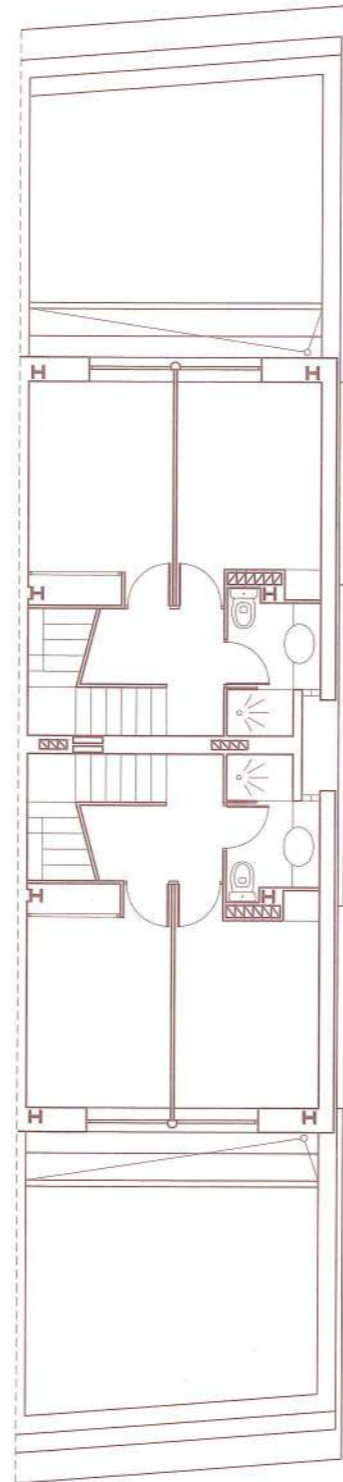
PLANTA SEGONA I EDIFICI CLÍNICA



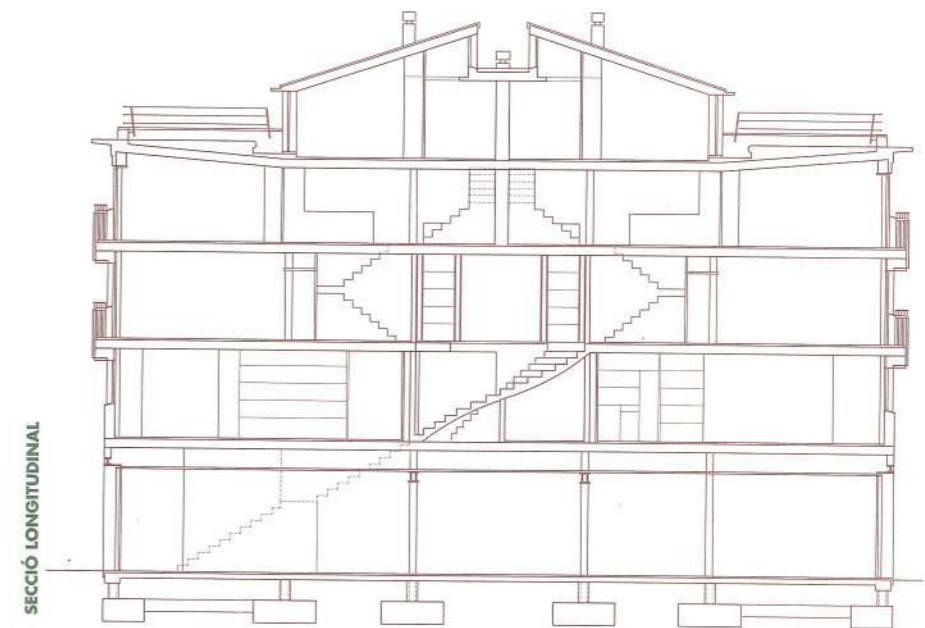
PLANTA TERCERA



PLANTA SOTACOBERTA



SECCIÓ TRANSVERSAL



SECCIÓ LONGITUDINAL





casa IGUAL



H. unifamiliar

casa IGUAL  
 Habitatge unifamiliar aïllat  
 veïnat de Mata, parcel.la 5 - polígon 9  
 Albert Igual, promotor  
 Miquel Brullet, arquitecte  
 Vicenç Ciscar i Ribes, aparellador  
 FORCIMSA, estructures  
 CHACOSA, constructora

foto: coordinació

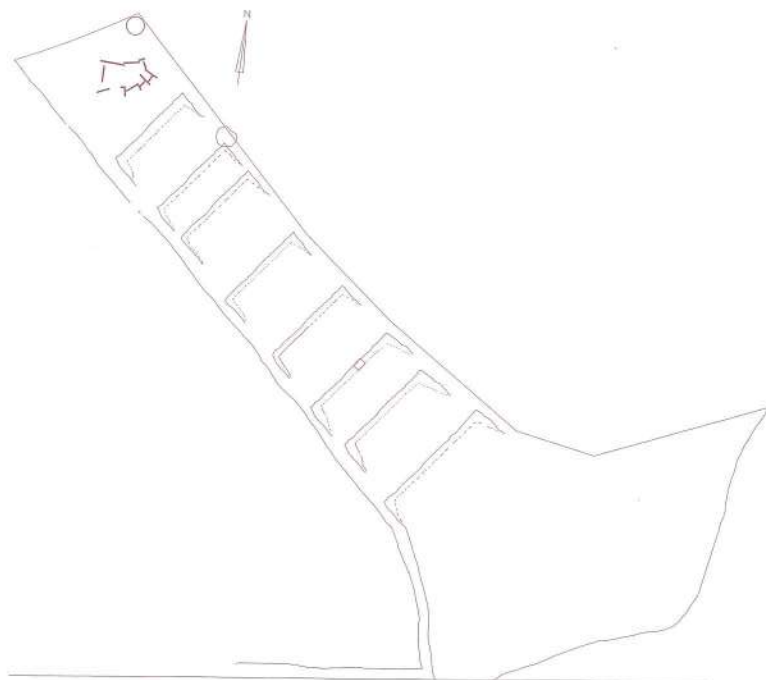


Casa unifamiliar aïllada situada al veïnat de Mata.

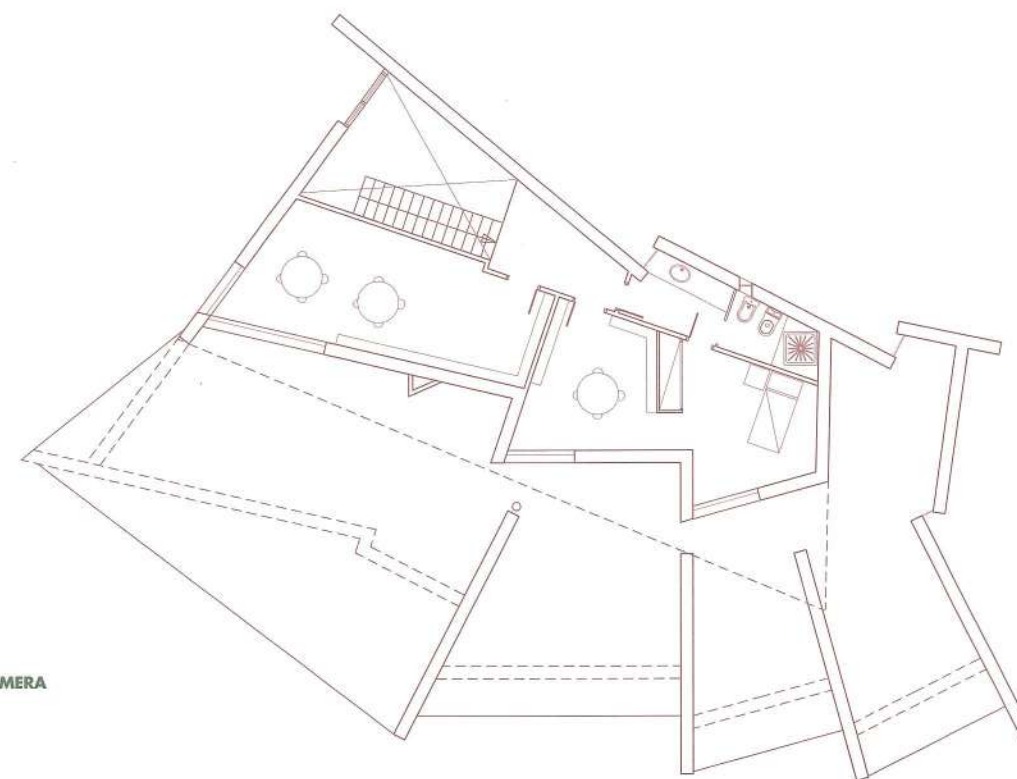
L'habitatge, de 240 m<sup>2</sup>, consta de planta d'accés amb menjador-estar, cuina i tres dormitoris més serveis; i planta superior amb dormitori i estudi. A més disposa de 200 m<sup>2</sup> de soterrani.

Exteriorment es caracteritza pel tractament vist del formigó.

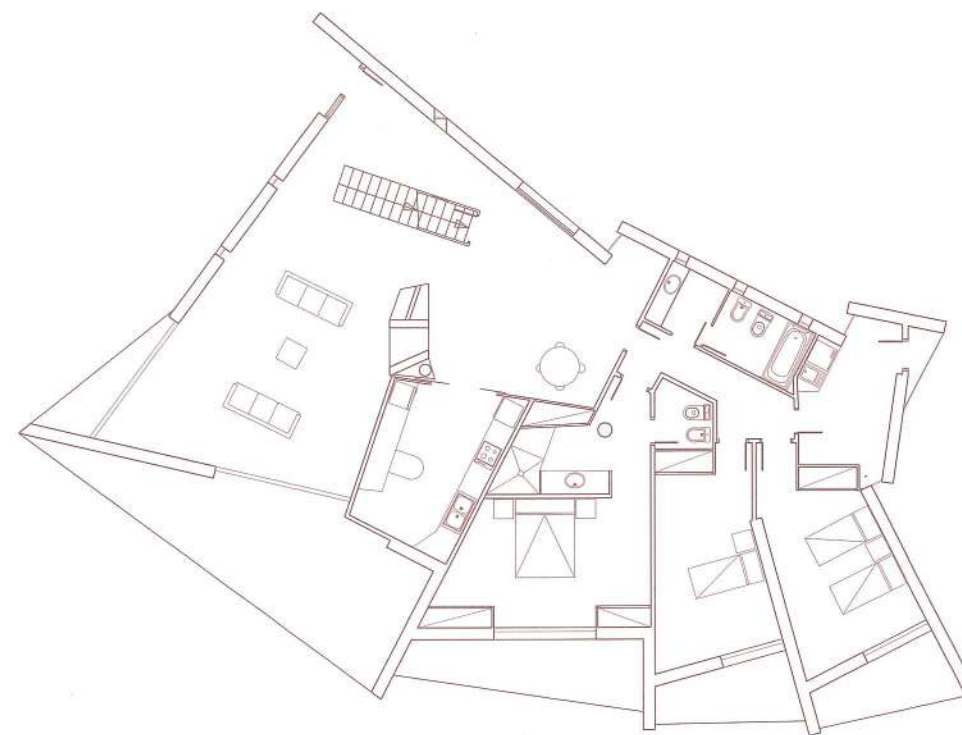
Miquel Brullet



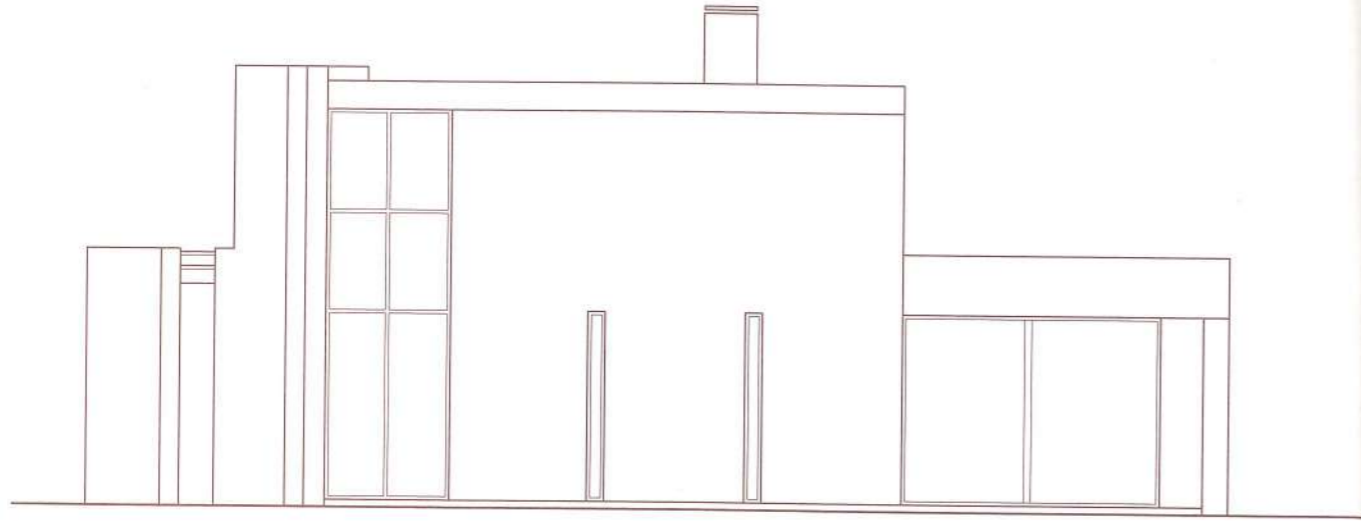
SITUACIÓ



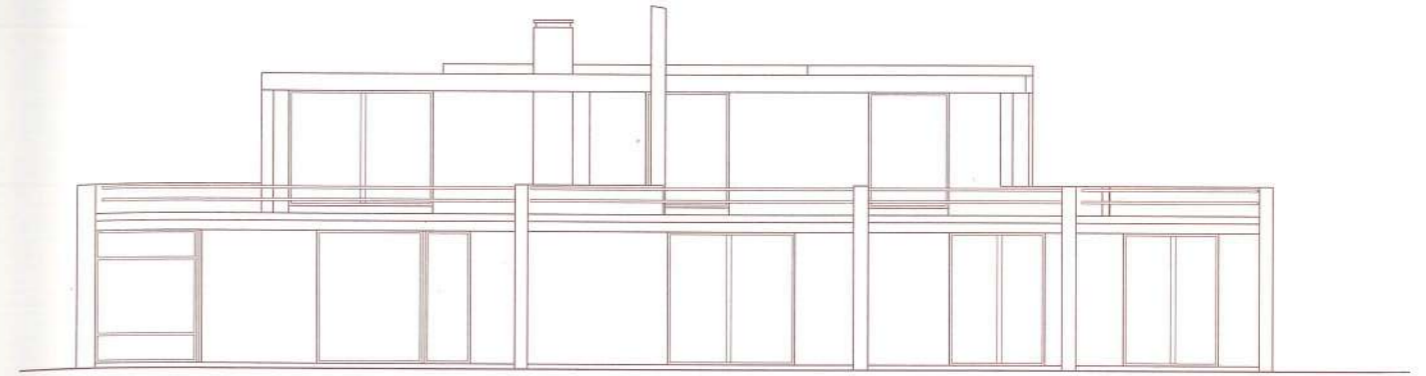
PLANTA PRIMERA



PLANTA BAIXA



FAÇANA OEST



FAÇANA OEST





 ed. HABITAGES

carrer Pujol

Ed. HABITATGES  
Edifici d'Habitatges entre mitgeres  
carrer d'en Pujol, 51  
Mercè Castell, promotora  
Enric Puiggalí, arquitecte



Al carrer Pujol núm. 51 de Mataró, es va rehabilitar tot l'edifici per obtenir cinc habitatges. Es va aprofitar l'edifici de can Cusachs i la casa de cos arenglerada. L'estructura portant de l'edifici es va mantenir pràcticament tota, i es van fer només canvis de sostres (bigues i biguetes de fusta en mal estat). Es va dotar l'edifici d'ascensor hidràulic.

La planta baixa va incorporar la planta baixa de la casa veïna, i es va donar accés al jardí. Consta de rebedor, estar-menjador, cuina, quatre dormitoris, biblioteca, dos banys, un servei, porxada que incorpora la sala d'estar-menjador i sortida al jardí-pati.

La planta primera té rebedor, sala-menjador, cuina, estudi, tres dormitoris, un despatx, cuina, rentador connectat amb la planta baixa, terrassa pròpia i tres serveis.

A la planta segona hi ha rebedor, sala-menjador, cuina, estudi, tres dormitoris (dos amb bany incorporat), un servei general i balcons.

A la planta tercera hi ha un habitatge de característiques semblants, amb la diferència de la incorporació de l'espai de sota la coberta com a estudi amb terrat.

L'edifici del costat té tres dormitoris, una sala d'estar amb doble espai, un estudi amb terrassa i una cuina amb sortida a l'exterior (terrat).

Com a conceptes generals s'ha respectat quasi totalment l'estructura portant de l'edifici, s'hi ha introduït un ascensor, s'ha canviat els sostres i s'ha procurat mantenir les característiques constructives de l'època.



PLANTA 3er PIS

PLANTA SOTA COBERTA

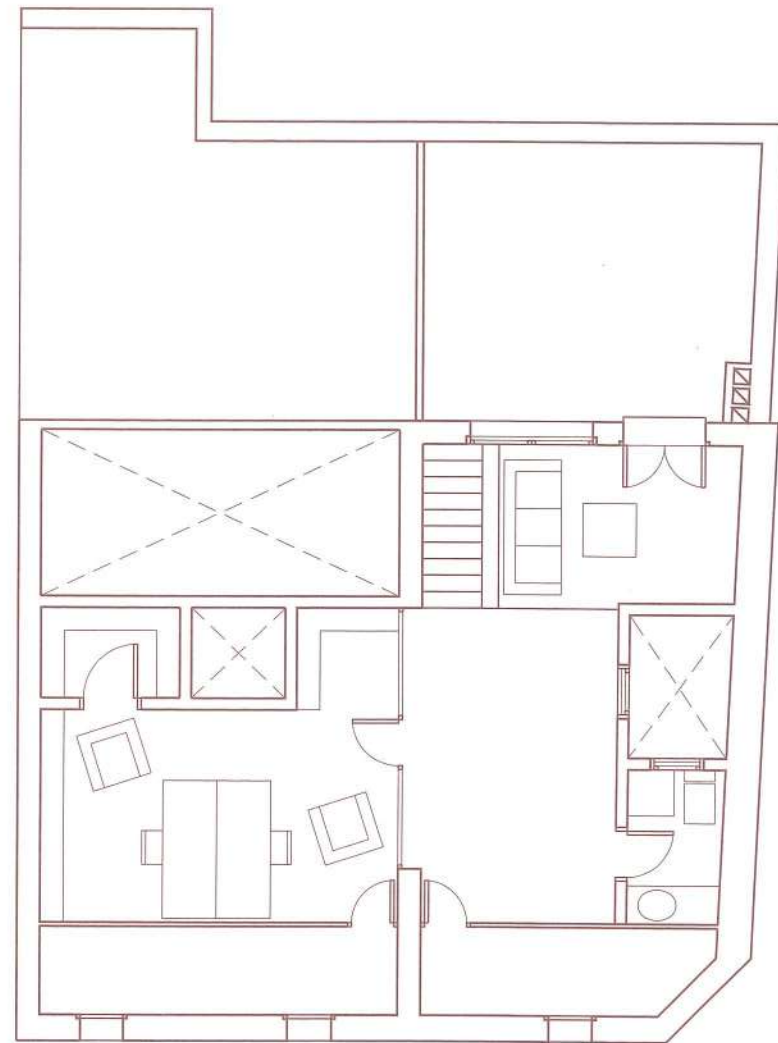


foto: coordinació



# casa GUANYABENS



H.unifamiliar  
entre mitgeres

casa GUANYABENS  
 Habitatge unifamiliar entre mitgeres  
 carrer Sant Francesc d'Assís, 19  
 Joan Guanyabens, promotor  
 Xavier Pous, projecte  
 Joan Valls, aparellador  
 DENTELL S.L. , constructora



foto: Xavier Pous

L'habitatge unifamiliar situat al carrer Sant Francesc d'Assís es construeix en un solar que es va estrenyent a mesura que s'acosta a l'Hort del Rector.

És, doncs, una típica casa de cos, però amb l'amplada una mica més reduïda. Pel fet de tenir un programa molt definit -tal com es pot veure a les plantes de distribució- i uns condicionaments urbanístics que obliguen a endarrerir la façana 1,20 metres, la no limitació de la profunditat edificable i la definició de les alçades per les cornises de façana, la solució va passar per situar l'escala i els serveis al centre de la casa, per tal d'aportar el màxim de llum natural a aquesta zona mitjançant targetes superiors de vidre, esglaons sense emparedar, etc.

Així mateix, la col·locació de portes correderes a la planta de dia ajuda a disposar d'uns espais més continus.

Xavier Pous

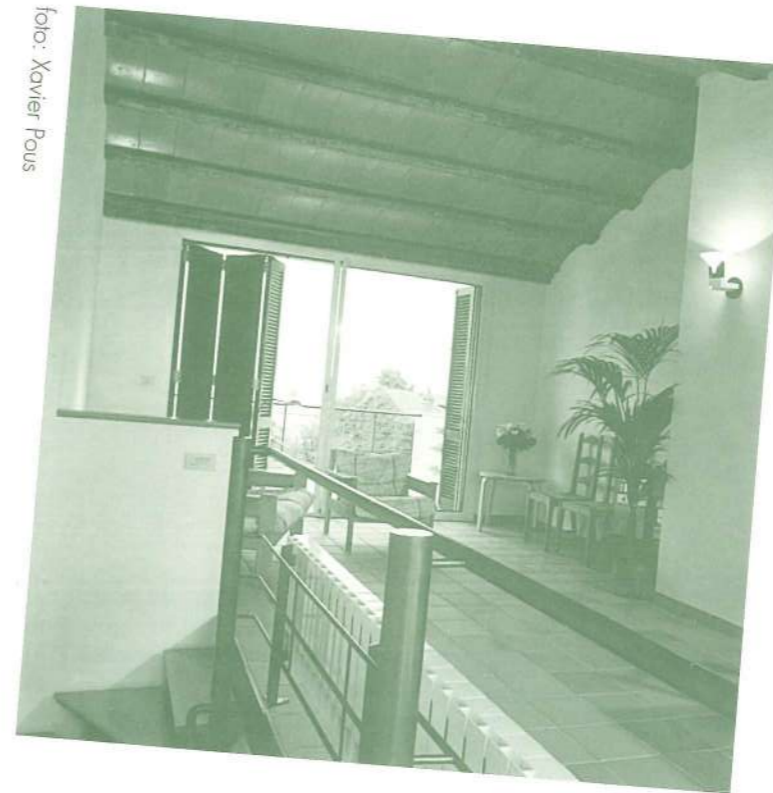
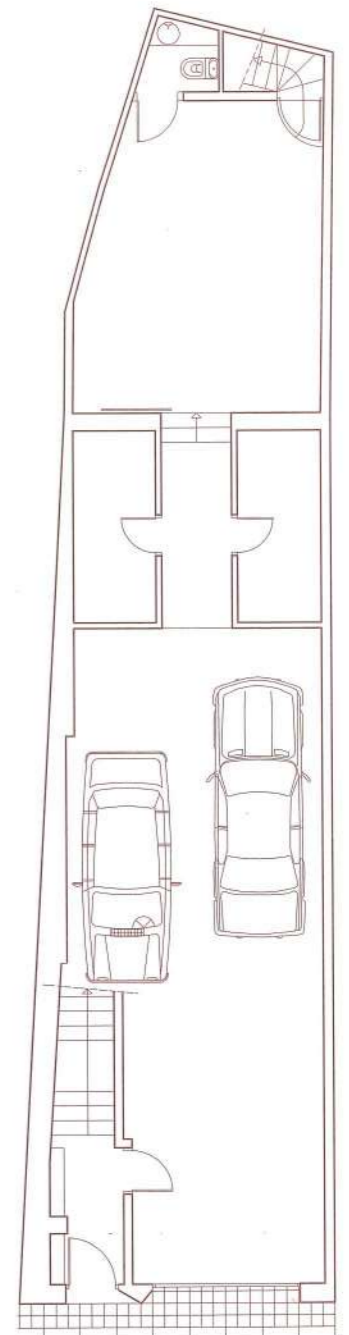


foto: Xavier Pous

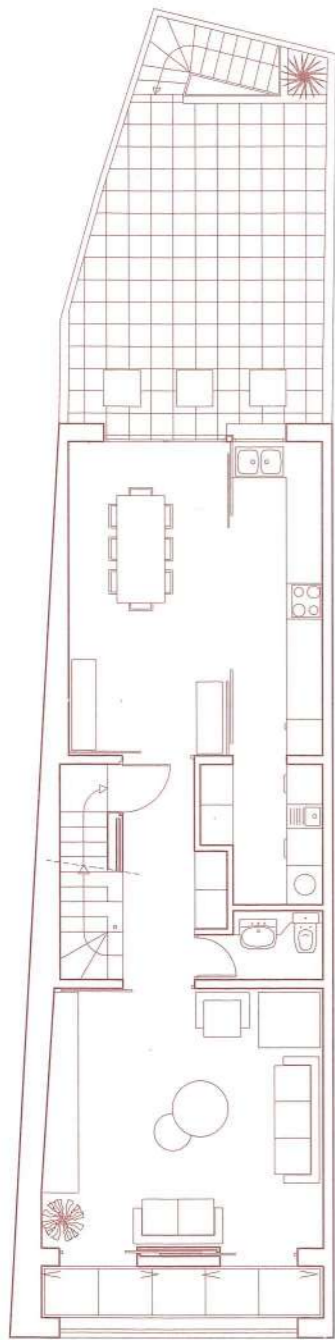


FAÇANA PRINCIPAL

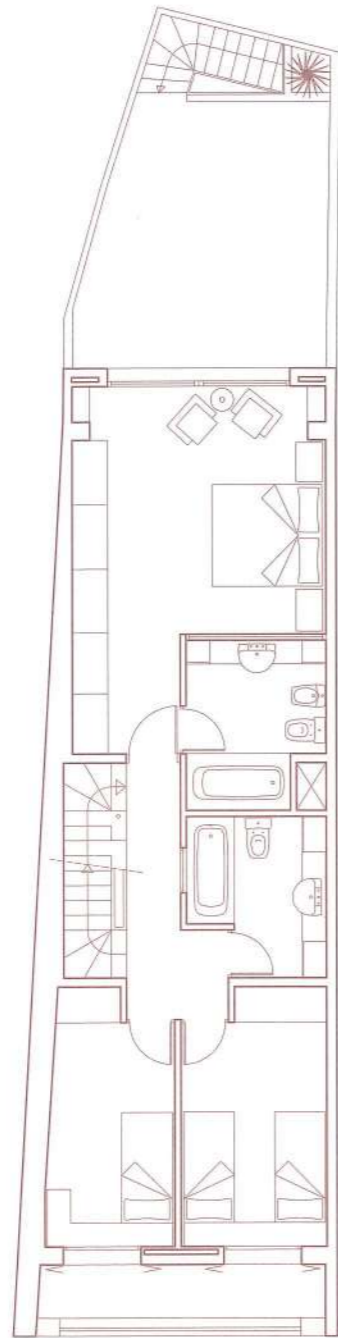
PLANTA BAIXA



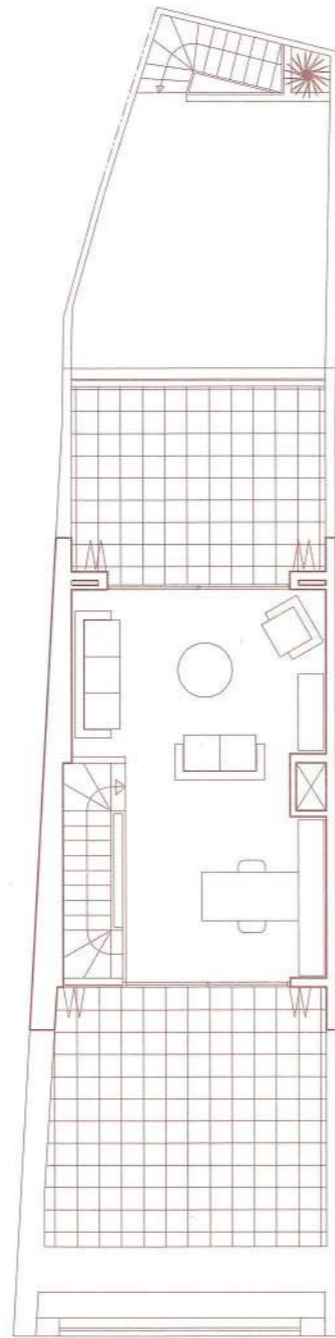




PLANTA PRIMERA



PLANTA SEGONA



PLANTA TERCERA

SECCIÓ

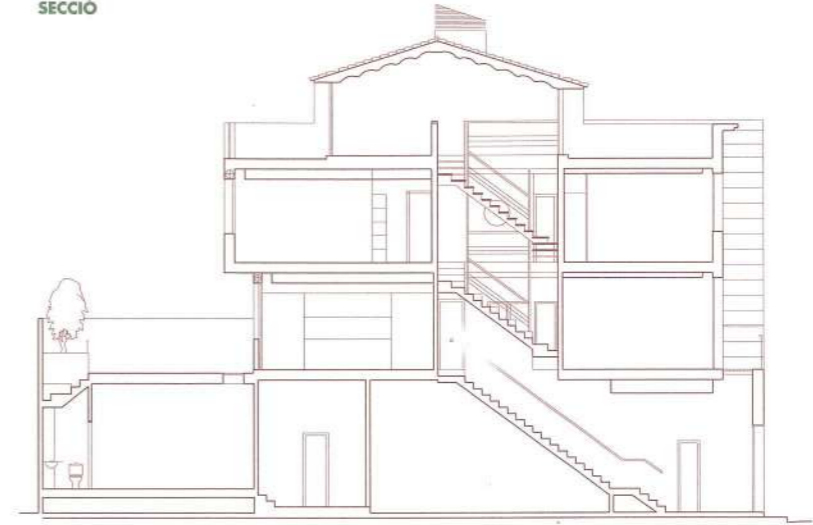


foto: Xavier Pous

**Selecció, coordinació i realització dels premis Puig i Cadafalch**  
Roger Jornet i Ginestà  
Marta Companys i Taxés  
Mireia Mas i Terra  
Juli Cusachs i Nogué  
Georgina Calafell i Subirà  
Josep Manel Vegas i Garcia

**Fotografies**  
Toni Castellví i Jordi Ribot  
grup de coordinació

**Guardó**  
Àngel Herrero i Bravo

**Imatge gràfica**  
Carles López i Serrano

**Correcció lingüística**  
Centre de Normalització Lingüística  
Maresme-Mataró

**Tractament de plànols**  
Josep Maria Riba i Foradada  
grup de coordinació

**Imprimeix**  
IMGESA

**Edita**  
Consell Municipal del Patrimoni Arquitectònic  
i Ambiental de l'Ajuntament de Mataró

**Agraïments**  
Fundació Laietana  
Antoni Bou i Monclús  
Miquel Josep i Candelich  
Josep Xuriach i Viladés  
Marta Perpinyà i Hernández

**ISBN 84-606-2628-8**  
Dipòsit legal- B 41.061-95



paper ecològic



Premis PUIG i CADAFALCH D'ARQUITECTURA I INTERIORISME 94

P R E M I S

PUIG

i

CADAFALCH

94

D'ARQUITECTURA  
i INTERIORISME



AJUNTAMENT DE  
MATARÓ

Consell del Patrimoni  
Arquitectònic

Mataró 1995