



P R E M I S  
PUIG I CADAFALCH  
ARQUITECTURA  
INTERIORISME  
1 9 8 8  
1 2 9 8

P R E M I S

P U I G I C A D A F A L C H

A R Q U I T E C T U R A

I N T E R I O R I S M E

1 9 8 9

1 9 9 0

**E**ls Premis Puig i Cadafalch d'Arquitectura i Interiorisme varen ser instituïts per l'Ajuntament de Mataró a proposta del Consell Municipal del Patrimoni Arquitectònic, a partir d'una reflexió feta poc després de concloure els treballs de redacció del catàleg del patrimoni arquitectònic i ambiental mataroní, en el sentit que calia estimular que la bona arquitectura, la qualitat i el bon gust en la construcció dels estatges privats i dels locals comercials, seguíssin produint-se, a partir de l'estímul que la pròpia existència del Catàleg del patrimoni havia de representar per a tots els agents implicats en el quefer constructiu de la ciutat.

Es tracta doncs de premiar a aquells promotors, constructors i tècnics -arquitectes i aparelladors- que des de l'àmbit de la iniciativa privada contribueixen a realçar i millorar el patrimoni arquitectònic, ambiental cultural i artístic de la ciutat, i de demostrar plàsticament que el bon gust, la creativitat en el camp de l'arquitectura i l'interiorisme, i per tant l'enriquiment del patrimoni cultural de la ciutat, no estan renyits amb la comoditat i la funcionalitat, sinó que constitueixen un factor imprescindible, exigible, de l'obra ben feta.

En la convocatòria corresponent als anys 89-90 -que es va fallar l'octubre del 1992- el Jurat va voler ressaltar la creativitat, l'aportació de pautes culturals i de bon gust -perfectament imitables- que es podien fer en les obres de renovació integral de cases de cos del teixit urbà tradicional, com és el cas del primer premi a la casa Batlle del Carrer del Parc, obra de l'arquitecte Isidre Molsosa i l'aparellador Manuel Salicrú.

També cal ressaltar la menció especial al bloc d'habitatges del Carrer Salvador Llanas, en el barri de Cerdanyola, obra dels joves arquitectes Jerónimo Duran i Josep Lluís Campoy, en que el Jurat va voler ressaltar la imaginació, habilitat i originalitat esmerçades en una obra integrada en un barri residencial popular, amb resultats de gran qualitat que contribueixen a dignificar els entorns urbans aparentment anodins.

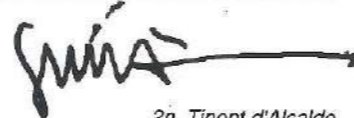
El mateix objectiu d'estimular la qualitat, originalitat i bon gust en les intervencions més utilitàries i més accessibles al ciutadà es va seguir en el primer premi d'interiorisme atorgat a l'agençament interior del restaurant General Cuinera, de l'arquitecte Josep Maria Puig.

Des d'aquestes ratlles, en nom de l'Ajuntament de Mataró i del Consell Municipal del Patrimoni, així com en el meu propi vull agrair la col·laboració i l'interès demostrat pels membres del Jurat, en especial -si se'm permet- per aquells que, no sent ciutadans de Mataró, ens han estimulat amb el seu entusiasme per la idea mateixa dels premis i amb el rigor que -tots- han esmerçat en la selecció de les obres, mostrant a demés una plena sintonia amb els objectius que aquests premis persegueixen.

També vull destacar, en aquesta convocatòria, l'encert de la ubicació i muntatge de l'exposició de les obres seleccionades i els demés actes divulgatius, que per primer cop es varen fer en el marc més idoni possible per la denominació i vocació dels premis: la casa «Coll i Regas» obra de Puig i Cadafalch, cedit gentilment per la Fundació Cultura Laietana. Per últim, com ja es va fer en l'acte de lliurament dels premis, l'octubre del 1992, cal felicitar als premiats i a tots aquells que varen tenir una obra seleccionada, per l'exemple de civisme, de consideració i respecte als valors col·lectius de la ciutat, que han demostrat plantejant-se la resolució de les seves necessitats de residència, d'allotjament o d'estatge, no com una operació rutinària i repetitiva, sinó com una aportació al benestar general, manifestat en aquest cas en l'enriquiment del patrimoni arquitectònic i ambiental de la ciutat en que tots vivim.

Mataró, setembre del 1994

**Salvador Milà i Solsona**



2n. Tinent d'Alcalde  
President del Consell Municipal del Patrimoni Arquitectònic

**E**ls Premis Puig i Cadafalch instituïts per l'Ajuntament de Mataró pretenen guardonar obres d'arquitectura i d'interiorisme d'iniciativa privada per tal que serveixin d'exemple i estímul als promotors, constructors, arquitectes i, en general, a tots els agents que intervenen en les actuacions arquitectòniques de la ciutat.

Mataró, arquitectònicament i urbanísticament parlant, ha estat sovint una ciutat maltractada. Els creixements sobtats de la ciutat, units a una mala política, han produït edificis i espais urbans poc reflexionats, desgavellats. Per altra banda, el desconeixement de la ciutat, la creença que Mataró, per ser una ciutat poc monumental, no disposa de valors arquitectònics sòlids, ha fet que molts cops, en nom de la modernitat, es destruïssin cases populars o senyorials del centre històric i de l'Eixample les quals, si bé no passarien un examen rigorós de l'arquitectura a nivell mundial, conformen un conjunt urbà del tot harmònic i són la mostra de la manera de viure i fins i tot de la manera de ser dels mataronins al llarg dels segles. És per això que els **Premis Puig i Cadafalch**, amb encert, guardonen no només les obres de nova planta, les que contribueixen dignament a l'engrandiment de la nova ciutat i les que, construïdes al centre, s'adapten còmodament al paisatge tradicional, sinó també aquelles obres que restauren o readapten cases antigues.

La casa típica de Mataró, la que es troba mil vegades repetida en la ciutat encerclada per les Rondes, és la casa de cós. És una construcció senzilla, d'uns cinc metres de façana i quinze o més de profunditat, que té els seus orígens als segles XVII i XVIII, quan Mataró va conèixer la gran embranzida econòmica que la convertí en una de les ciutats principals de Catalunya. Aquest model, popular en origen, bastit per mestres d'obres o per simples paletes, va perviure, amb poques variacions, fins ben bé a meitats d'aquest segle. Al XIX i a principis del XX, alguns arquitectes de nom -Emili Cabanyes, Josep Goday o el mateix Puig i Cadafalch, en memòria del qual s'han instituït els Premis que comentem- van adoptar les mesures i el concepte de la casa de cós per fer-ne creacions personals. Una de les

característiques d'aquesta casa és la seva enorme versatilitat. Una casa de cós que se sosté per les parets mitgeres i les parets de les façanes, permet variar de dalt a baix tota la distribució interior i convertir-se en una botiga, en un centre de despatxos, en una sala d'exposicions o en un habitatge que compleixi tots els requisits que la modernitat i la confortabilitat avui exigeixen. Aquesta adaptabilitat ha estat descoberta, o redescoberta, en època recent, quan ja han estat passades per la pedra moltes cases de cós que, a més de fer un bon servei, haurien mantingut raonablement coherent el casc urbà antic.

Tot aquest preàmbul tan llarg, que no fa res més que resumir la filosofia que mou els **Premis Puig i Cadafalch**, serveix d'introducció per comentar les obres que se'n van endur els de la convocatòria de l'any 1990 ja que aquestes obres, una a una, i mai tan intensament com en aquesta ocasió, per ara, il·lustren tot el que acabem de dir.

La casa Batlle del carrer Meléndez cantonada amb el carrer del Parc, que es va fer amb el Premi en la especialitat d'Arquitectura, és una casa que ocupa un cós. Derruïda la casa primitiva, que amenaçava ruïna, la construcció nova s'adapta a les mides tradicionals mataronines amb unes variants noves, originals. Un dels problemes estètics de la casa de cós tradicional es produeix quan aquesta fa cantonada. La porta i les finestres s'obren a la façana d'un carrer mentre que la façana lateral, la més llarga, la que dóna al carrer transversal, queda coberta per una paret compacta, sense cap obertura ni cap amenitat externa. L'autor de la nova casa Batlle, per evitar aquest efecte, situa la façana principal, amb la porta i les finestres, allí on la casa antiga tenia la paret. D'aquesta manera la casa guanya en obertures i el paisatge del carrer del Parc s'aireja. L'obra, a més, és generosa ja que reaccionant contra l'excessiu aprofitament de l'espai construïble típic de moltes cases de Mataró i de la gasiveria de molts dels seus promotors, es grana en una terrassa lateral superior que fa més lleugera la construcció. Per dins, can Batlle és una casa clara, ben distribuïda, confortable, que aprofita cada racó de les exigües mesures originals.

Sense moure'ns de les solucions de les cases de cós, una de les obres que el Jurat decidí mencionar fou el restaurant l'Estragó del carrer de Sant Benet. L'obra conserva i ressalta el portal de pedra picada i interpreta de forma original la porta del cancell, típica de moltes cases del carrer: una porta de fusta massissa en mig d'unes vidrieres que traslladen a l'interior la llum de l'exterior. A dins, el restaurant i la cuina ocupen els espais que a l'antiga casa ocupaven la sala, el primer tram d'escala, el menjador i la cuina. El Jurat va escriure a l'acta que l'Estragó ens ensenya «com amb pocs recursos econòmics es poden aconseguir grans resultats».

El **Premi Puig i Cadafalch** en l'especialitat d'Interiorisme anà a parar a un altre restaurant: S.A. Companyia General Cuinera (a finals dels anys vuitanta i a principis dels noranta, l'obertura d'establiments de menges col·lectives fou constant en una ciutat que tendia a la terciarització i que movia diners). El restaurant es troba instal·lat en una autèntica nau fabril de nova construcció del carrer lluro. El repte de convertir un espai desangelat, fred, en un reducte acollidor fou saldat amb èxit. El client, en entrar, es troba en un passadís a la dreta del qual, tot al llarg, hi ha la cuina, amb els cuiners que feinegen, perfectament visibles. És una primera benvinguda càlida, sincera, oberta. A l'esquerra del passadís, uns paravents entreoberts condueixen el menjador. Els paravents, els mobles que separen seqüències de taules i la pluja de llums que baixa del sostre fan íntim un espai en principi esbatanat.

Una altra menció recaigué en l'anomenada barbacoa Canal, una obra menor però professionalment impecable i de gran qualitat enclavada en els jardins de can Canal, al carrer del Cardenal Pascual de Aragón, una casa construïda a principis de la segona meitat d'aquest segle per l'arquitecte mataroní traspasat Jordi Capell.

Una construcció que féu especialment feliç al jurat fou el bloc d'habitatges del carrer Salvador Llanas. Si només meresqué una menció fou per causa dels

acabats i d'uns certs dubtes distributius. De totes maneres es tracta d'una construcció literalment exemplar ja que en mig del barri de Cerdanyola, en una zona arquitectònicament i urbanísticament destarotada, adotzenada, s'alça com un bloc digníssim, de línies netes que ell sol millora tot l'entorn i que crea, a dins, uns habitatges acollidors i clars. El seu promotor, que confia l'obra en un arquitecte jove allunyat de la tirania de les obres prefabricades i seriades que semblen consubstancials dels blocs de pisos populars, es pot erigir en paradigma d'allò que els **Premis Puig i Cadafalch** volen incentivar: la dignificació de l'arquitectura ciutadana, sigui l'arquitectura de nova planta, com és aquest el cas, o la rehabilitació de cases antigues i que, sigui com sigui, dignifiquin la ciutat en el seu conjunt.

Caldria desitjar només que aquests Premis tinguessin una major projecció ciutadana i una major volada per tal que, efectivament, complissin la seva vocació de productors de models a seguir.

**Emmanuel Cuyàs**

Mataró, 25 de setembre de 1994

**E**l 8 d'octubre de 1992, reunit a Mataró el Jurat dels Premis Puig i Cadafalch 1990, constituït per:

- Salvador Milà i Solsona, president
- Lluís Cantallops i Valeri, i
- Manuel Cuyàs i Gibert, vocals nomenats per la Comissió Informativa de Serveis Territorials
- Anna Puigpey i Claveria, vocal representant del Col·legi d'Arquitectes de Catalunya
- Rafael Carreras i Puigdengolas, vocal representant del Col·legi d'Aparelladors i Arquitectes Tècnics de Catalunya
- Mercè Zazurca i Codolà, vocal representant del Foment de les Arts Decoratives
- Xavier Comas i Bartra, arquitecte municipal

s'aixeca la següent acta:

Un cop valorades les obres realitzades entre 1989 i 1990, s'acorda considerar com a finalistes les següents actuacions:

**Arquitectura:**

- Bloc d'habitatges del carrer Salvador Llanas, cantonada carrer Josep M. Pellicer.  
*Promotor:* VIPECA  
*Tècnics:* Josep Lluís Campoy, arquitecte  
 Jerónimo Duran, arquitecte  
 Vicente Chismol, arquitecte tècnic  
*Constructor:* VIPECA

- Casa Batlle del carrer Meléndez, 23, cantonada carrer del Parc

*Promotor:* Antoni Batlle

*Tècnics:* Isidre Molsosa, arquitecte

Manel Salicrú, arquitecte tècnic

*Constructors:* La Paleta SCCL, construccions

Rafael Solar, construccions

- Barbacoa Canal del carrer Pasqual d'Aragó, 5

*Promotor:* Josep Canal

*Tècnic:* Montserrat de Torres, arquitecte

*Constructor:* La Paleta SCCL, construccions

#### Interiorisme:

- Biaix, botiga de robes del carrer Barcelona, 51

*Promotor:* Xavier Goméz

*Tècnics:* Ferran Blancafort, arquitecte

Evarist Puigvila, arquitecte tècnic

*Constructor:* Edificacions Blancafort

- Das Andere, bar musical del carrer Mendéz Núñez

*Promotor:* Gerard Coll

*Tècnics:* Xavier Pous, arquitectura i disseny

Antoni Rosiñol, arquitecte tècnic

Mariona Gallifa, arquitecte

*Constructors:* Ramon Roelas, constructor

- Finques Pous, oficines del carrer d'en Pujol

*Promotor:* Finques Pous CB

*Tècnics:* Xavier Pous, arquitectura i disseny

Joan Anton Pous, estudiant d'arquitectura tècnica

*Constructors:* Dentell, SA, construccions

Mora i Agüera, fusters

- La Duna, botiga-taller de ceràmica del carrer Montserrat, 33

*Promotor:* Josep M. Maymó

*Tècnic:* Isidre Molsosa, arquitecte.

*Constructor:* La Paleta SCCL, construccions

- L'Estragó, restaurant del carrer de Sant Benet, 23

*Promotora:* Lluïsa Juvinyà

*Tècnic:* Josep M. Puig, arquitecte

*Constructors:* Constructora Mataronesa

Nova Fusta, fusters

Antoni Fernández, pintor

- Magí, restaurant del carrer Magí de Vilallonga, 3

*Promotors:* Pere Serras

Jaume Serras

*Tècnics:* Xavier Pous, arquitectura i disseny

Joan Font, arquitecte

*Constructor:* Fusteria Pla

- SA Companyia General Cuinera, restaurant del carrer lluro, 12

*Promotora:* Montserrat Casals

*Tècnic:* Josep M. Puig, arquitecte

*Constructor:* José Villar, serraller

- Txé Aymat, joieria del carrer Santa Maria, 7

*Promotor:* Txé Aymat

*Tècnics:* Josep Lluís Campoy, arquitecte

Quim Roy, escenògraf

*Constructor:* Andreu i Josep, fusters

El Jurat decideix per unanimitat concedir els següents guardons:

**PREMI PUIG I CADAFALCH 1990, en l'especialitat d'arquitectura**, a la casa Batlle, per tractar-se d'un projecte amb un plantejament clar i ben explicat i d'una execució cuidada i estudiada fins als darrers detalls.

*Promotor:* Antoni Batlle

*Tècnics:* Isidre Molsosa, arquitecte

Manel Salicrú, arquitecte tècnic

*Constructors:* La Paleta S.C.C.L., construccions

Rafael Solar, construccions

**PREMI PUIG I CADAFALCH 1990, en l'especialitat d'interiorisme**, al restaurant SA Companyia General Cuinera, per la contundència del projecte que ha aconseguit un resultat acollidor en un emplaçament força hostil.

*Promotora:* Montserrat Casals

*Tècnic:* Josep M. Puig, arquitecte

*Constructor:* José Villar, serraller

**MENCIONS** al bloc d'habitatges del carrer Salvador Llanas, per entendre que actuacions tan dignes com aquesta ajuden a millorar el seu entorn i a incentivar un tipus d'obra no massa corrent en els barris; a la Barbacoa Canal ja que, tot i tractant-se d'una arquitectura menor, denota la gran professionalitat que ha guiat el projecte i la seva execució; i al restaurant l'Estragó per ensenyar-nos com amb pocs recursos econòmics, es poden aconseguir grans resultats.

Igualment el Jurat vol que quedi constància del poc respecte que demostren les companyies elèctriques, de telèfons i d'instal·ladors d'aire condicionat, que, amb les seves actuacions, malmeten les façanes de molts edificis de la ciutat i, per aixó, fa una crida a l'Ajuntament per tal que hi posi cura.

I perquè consti així, els membres del jurat signen la present Acta en el lloc i data indicats anteriorment.

## A R Q U I T E C T U R A

### BLOC DE VIVENDES

C/. Salvador Llanas, cantonada C/. J. Ma. Pellicer

### BARBACOA CANAL

C/. Pasqual d'Aragó, 5

### CASA BATLLE

C/. Meléndez, 23

## I N T E R I O R I S M E

### BIAIX

C/. Barcelona, 51

### DAS ANDERE

C/. Méndez Núñez, s/n.

### FINQUES POUS

C/. d'en Pujol, 20

### LA DUNA

C/. Montserrat, 33

### L'ESTRAGÓ

C/. Sant Benet, 23 bis

### MAGÍ

C/. Magí de Villalonga, 3

### S.A. COMPANYIA GENERAL CUINERA

C/. Iluro, 12

### TXE AYMAT

C/. Sta. Maria, 7





Obra: BLOC DE VIVENDES

Adreça: C/. Salvador Llanas  
cantonada C/. J. Ma. Pellicer

Tipus d'actuació: Construcció de locals  
comercials, dues vivendes i  
quatre vivendes dúplex

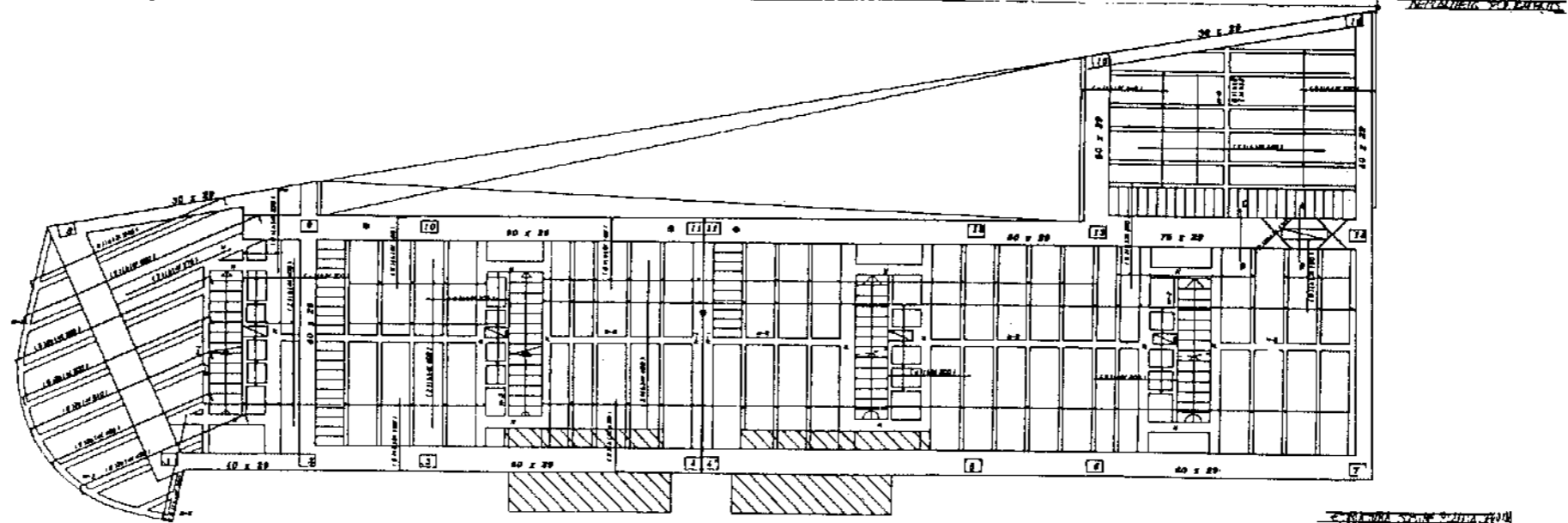
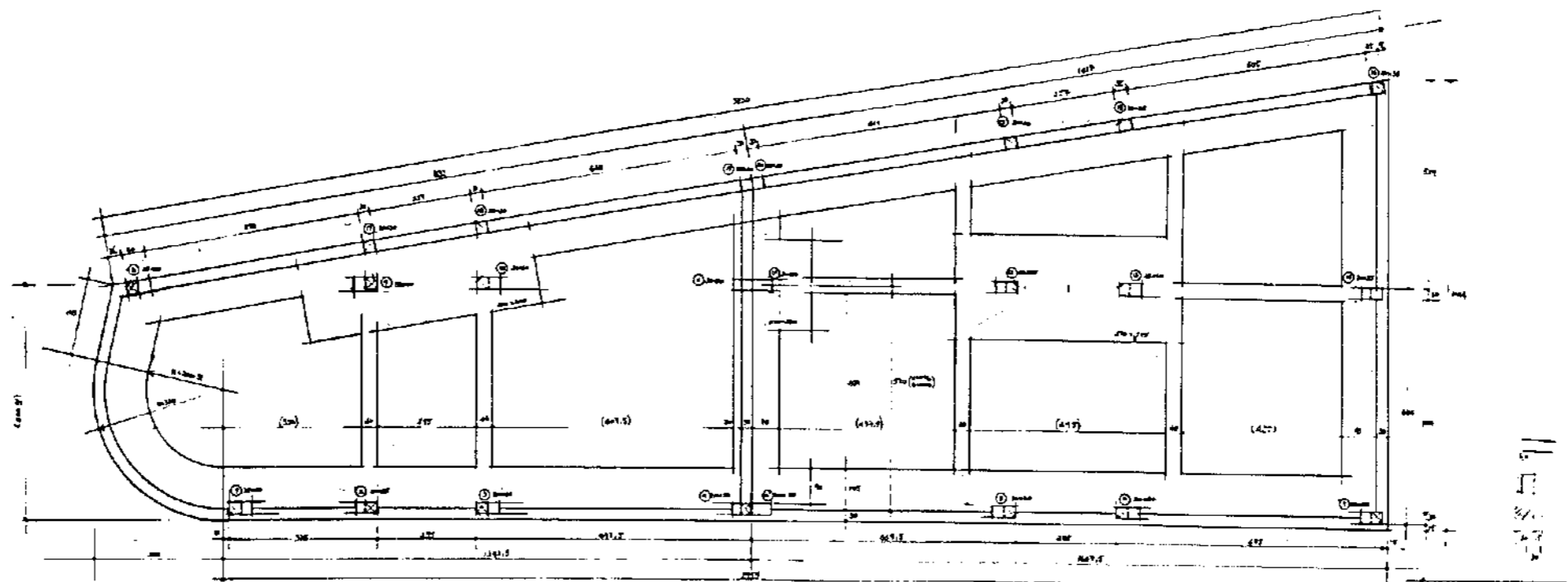
Promotor: VIPECA  
promotors

Industrials: VIPECA  
constructors

Tècnics: JOSEP LLUÍS CAMPOY  
arquitecte  
projecte bàsic  
projecte d'execució  
direcció d'obra

JERÓNIMO DURÁN  
arquitecte  
projecte bàsic

VICENTE CHISMOL  
arquitecte tècnic



C. RA. DA SILVA JUNIOR



L'edifici es formalitza amb l'adopció d'una tipologia combinada de dos vivendes a un sol nivell (planta primera) i quatre dúplex (plantas 3 i 4). Les primeres amb accés a patis i les segones, a terrats, que fa un total de sis vivendes.

En planta, les vivendes es desenvolupen en una faixa estreta, amb ventilació i il·luminació creuades transversalment. En façanes exteriors, s'adopten materials de baix manteniment, obra vista i alumini. Els ventalls entre finestres es pinten de color i les tribunes es complementen amb persianes exteriors de llibret per controlar la llum i les vistes.

Cal anotar la dificultat de portar a la realitat tots aquests elements i conceptes, en un entorn urbà no predisposat, i amb una promoció especulativa, on els costos de construcció són un valor fonamental i els costums tradicionals, un factor a vèncer.



Obra: BARBACOA CANAL

Adreça: C/. Pasqual d'Aragó, 5

Tipus d'actuació: Construcció a l'aire lliure d'un  
espai auxiliar d'un habitatge  
per ubicar-hi una barbacoa, un  
estenedor i andròmines

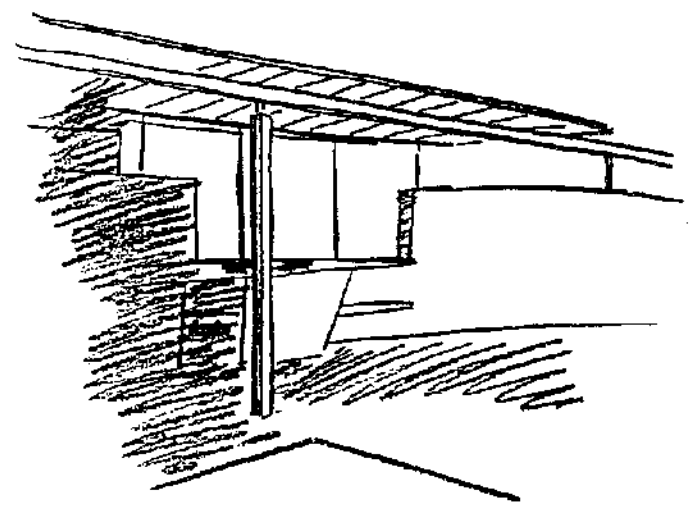
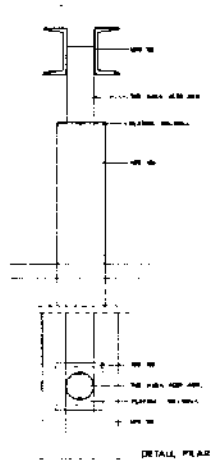
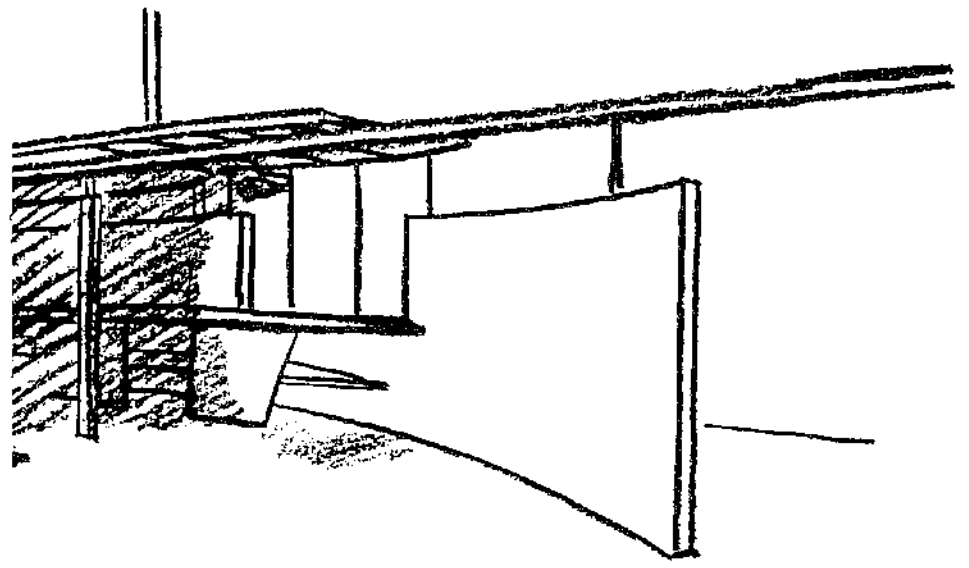
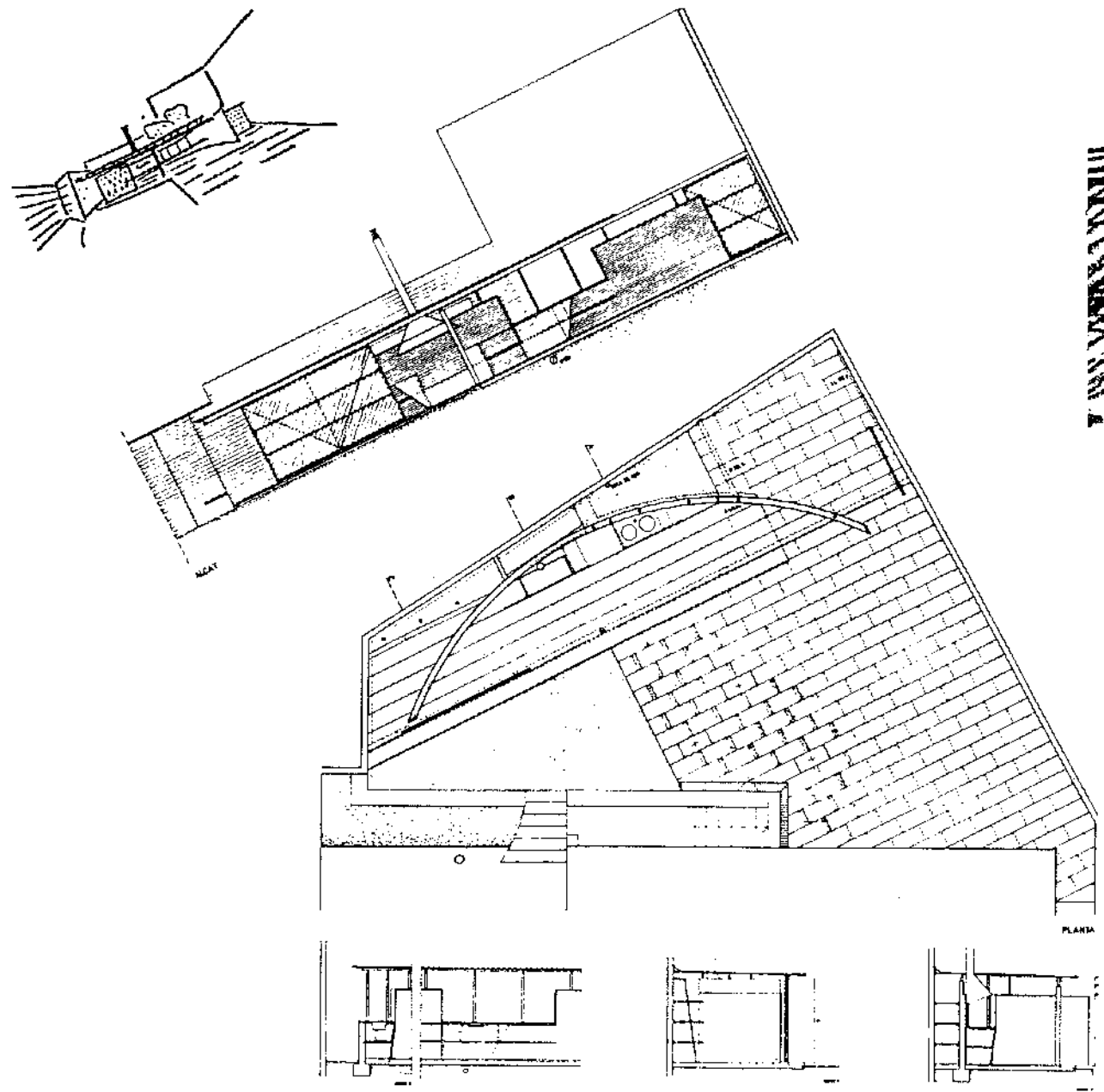
Promotor: JOSEP CANAL

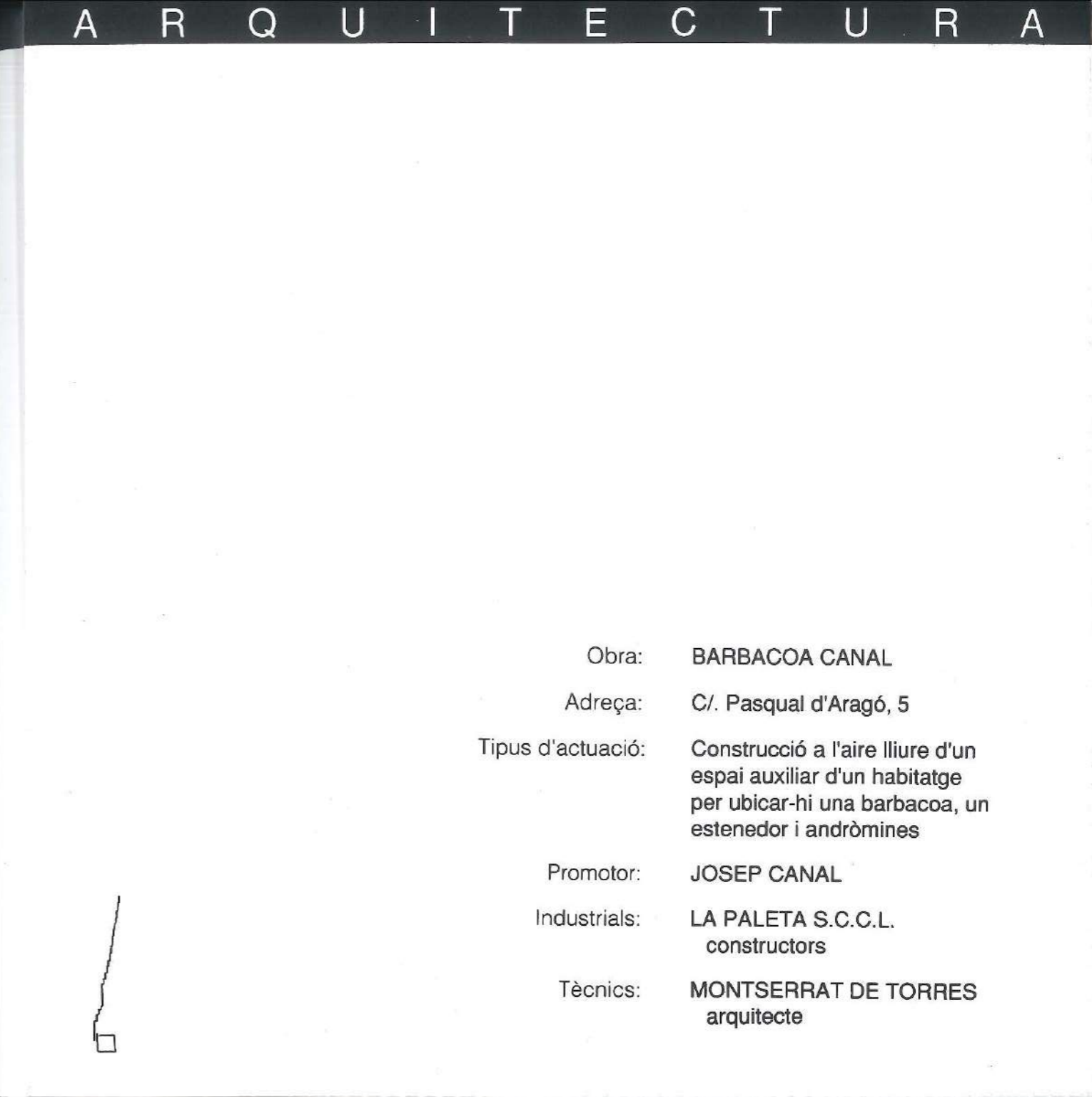
Industrials: LA PALETA S.C.C.L.  
constructors

Tècnics: MONTSERRAT DE TORRES  
arquitecte



A R Q U I T E C T U R A





Obra: **BARBACOA CANAL**

Adreça: **C/. Pasqual d'Aragó, 5**

Tipus d'actuació: **Construcció a l'aire lliure d'un  
espai auxiliar d'un habitatge  
per ubicar-hi una barbacoa, un  
estenedor i andròmines**

Promotor: **JOSEP CANAL**

Industrials: **LA PALETA S.C.C.L.  
constructors**

Tècnics: **MONTSERRAT DE TORRES  
arquitecte**



La construcció està situada al pati del darrera d'una casa unifamiliar al carrer Pascual d'Aragó de Mataró.

El pati de l'habitatge està situat al nord, a un nivell inferior del carrer del darrera i amb mitgeres d'uns 7 m d'alçada que tapen part de les vistes dels blocs del carrer superior.

La construcció a l'aire lliure d'un espai auxiliar de l'habitatge, per ubicar-hi els serveis bàsics de barbacoa, estenedor i andròmines, se situa al fons del pati, a fi d'aconseguir el màxim d'intimitat respecte a les vistes dels blocs del carrer de sobre i aconseguir també treure importància a les mitgeres del pati, em deixar-les en un segon pla.

A causa de la forma sensiblement trapezoidal del pati i de la poca profunditat d'aquest, es construeix la paret del fons corbada, a fi d'aconseguir donar-li més profunditat i obtenir un espai acollidor per al jardí.

La paret corbada està realitzada amb gero de 15 cm de gruix, revestida amb gresite de 5 cm en la seva part interior i estucada amb sorra la part exterior, els coronaments són de marbre blanc país i constitueix en suport bàsic per als serveis de barbacoa i les piques d'aigua.

Els espais residuals al darrera de la paret corbada, degudament projectats, es destinaran als usos de traster i estenedor a l'aire lliure.

A l'objecte que els espais coberts obtinguin claror, es construeix la coberta a base de xapa encunyada metàl·lica, suportada per perfils de ferro, que donaran un aspecte molt lleuger a la construcció.

Part del jardí es pavimenta a base de peces de pedra artificial, deixant juntes de gespa on es planten les tres moreres per donar ombra. L'altra part es deixa amb sauló com a espai de joc pels nans més menuts.

L'interès principal en la creació de la barbacoa ha estat el de construir un espai molt lleuger i clar que, ultra donar un final de vistes al pati, retallés la visió de les grans mitgeres posteriors així com les possibles vistes dels veïns.

A més, s'han intentat optimitzar els espais a fi de donar la màxima sensació d'amplitud i profunditat i procurar arribar, amb la seva distribució, al màxim d'aprofitament amb la màxima senzillesa.

PREMI PUIG  
I CADAFLCH  
1989 - 1990

Obra: CASA BATLLE

Adreça: C/. Meléndez, 23  
cantonada carrer del parc

Tipus d'actuació: Local comercial, vivenda i  
dúplex. de nova planta

Promotor: ANTONI BATLLE

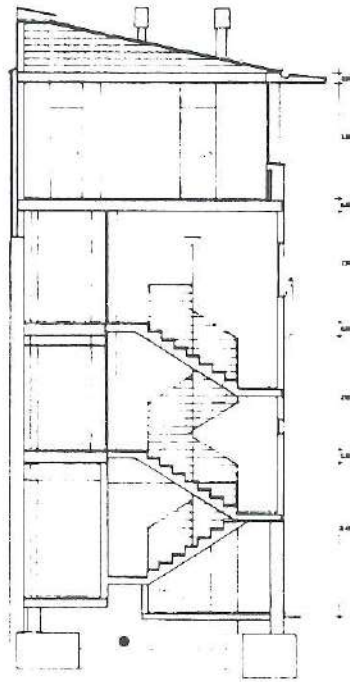
Industrials: LA PALETA S.C.C.L.  
constructors

RAFEL SOLER  
constructor

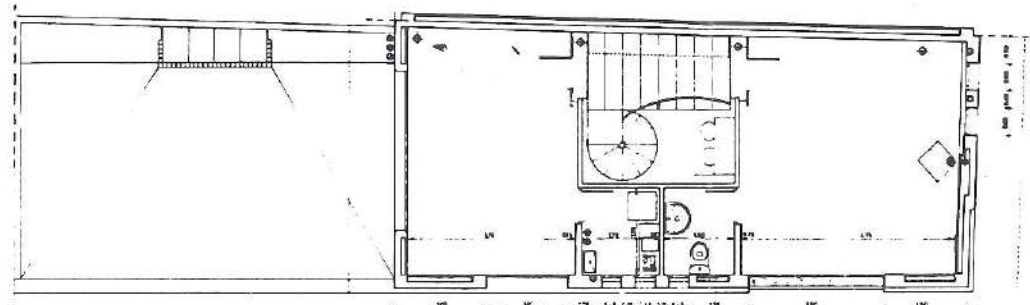
Tècnics: ISIDRE MOLSOA  
arquitecte

MANEL SALICRÚ  
arquitecte tècnic

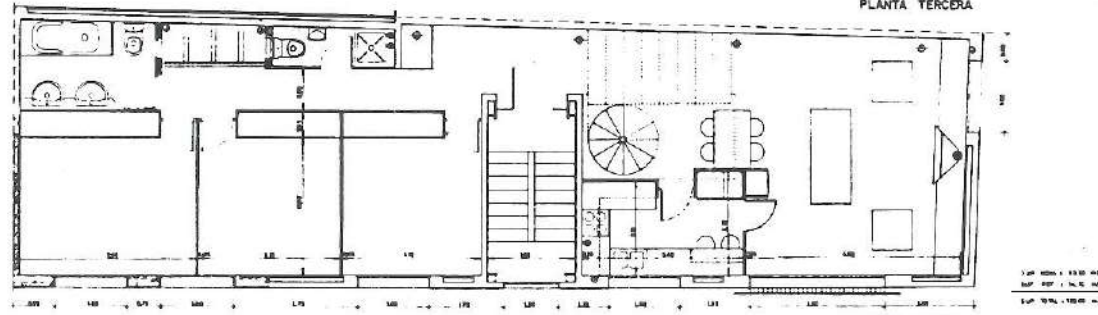




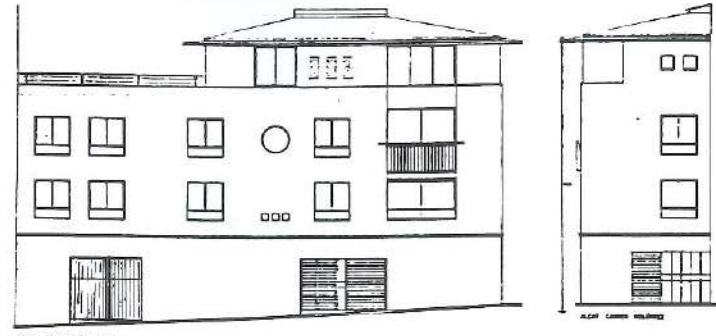
SECCIÓN 2



PLANTA TERCERA

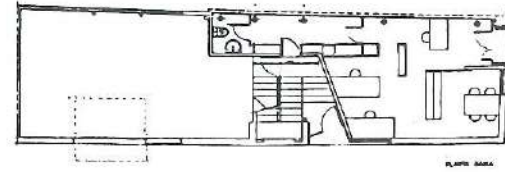


PLANTA SEGONA

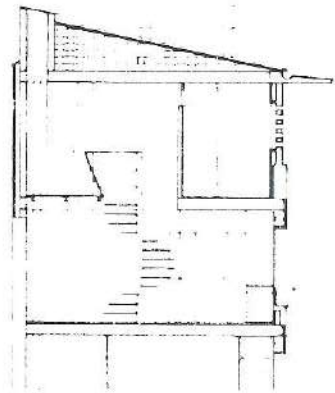


PLANTA CERRADA DEL AVANT

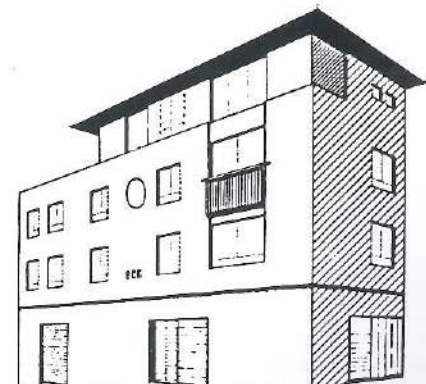
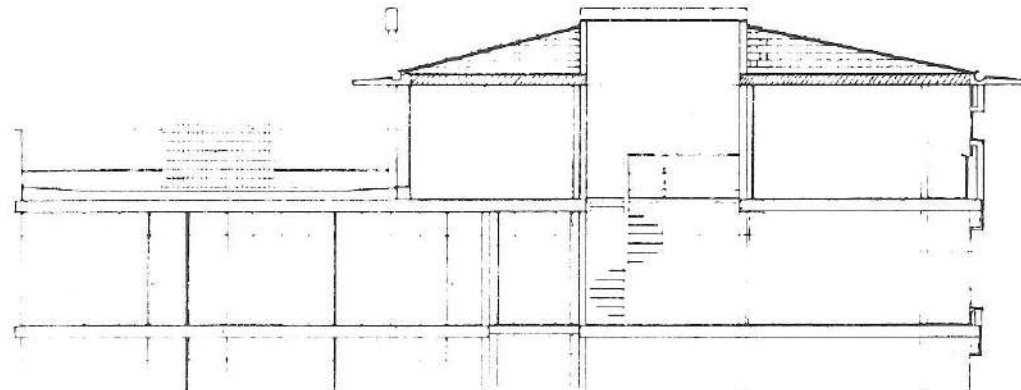
PLANTA CERRADA DEL DARRER



PLANTA QUARTA



SECCIÓN 3



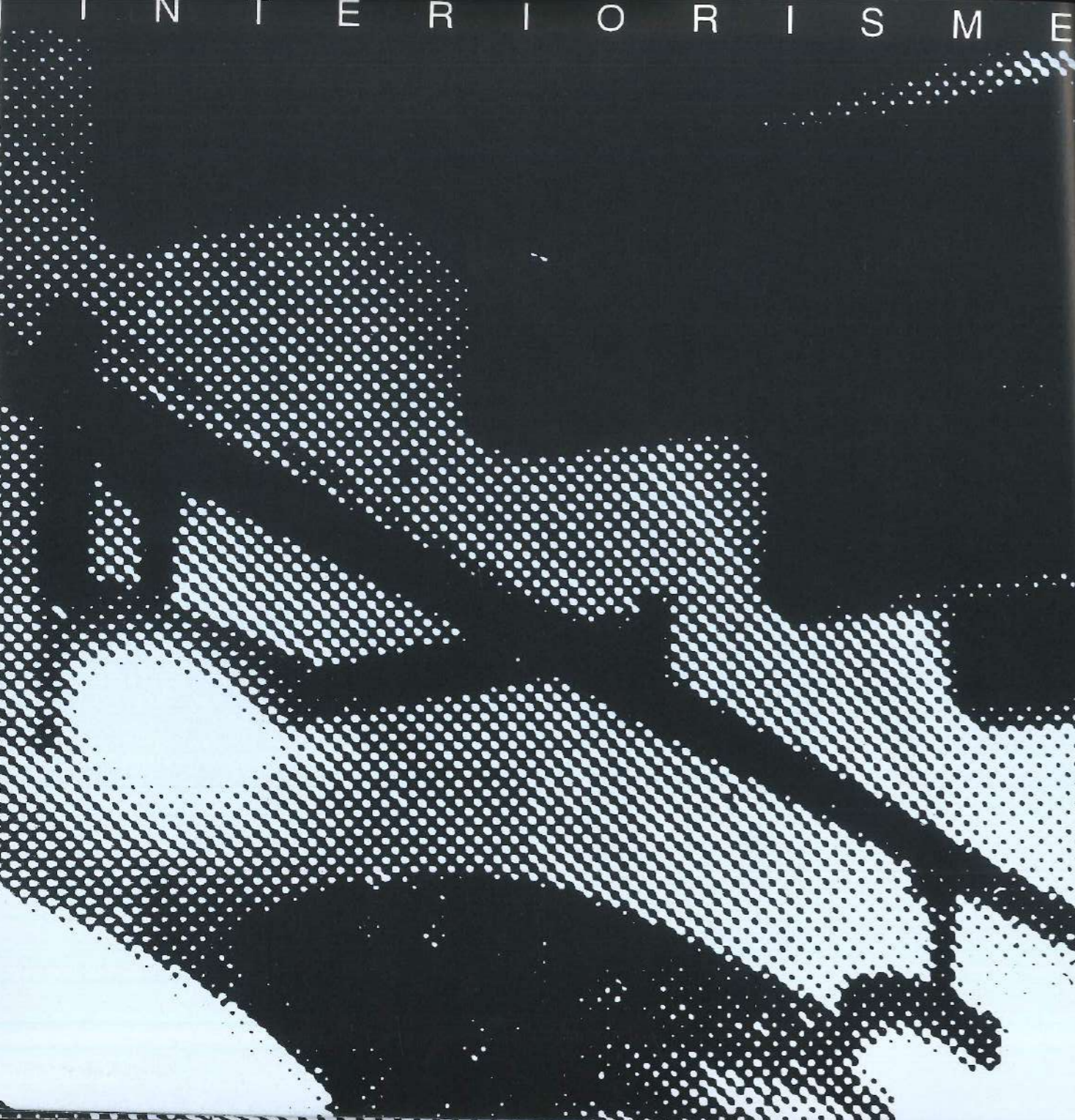


La transformació d'una casa de cos unifamiliar, edificada amb poca alçada, amb entrada a peu pla, des del carrer i una eixida al fons del pati, en un petit bloc d'habitatges, és sempre difícil i problemàtica. La qualitat dels habitatges se'n ressent i sembla que el teixit urbà de la casa de cos no ho aguantí prou bé.

En aquest cas, no obstant, el fet de tractar-se d'una cantonada, de no haver esgotat l'edificació permesa, i de no forçar al màxim el rendiment urbanístic en bé del millor confort dels habitatges, va permetre resoldre alguns problemes típics d'aquestes transformacions.

Els volums de l'edificació i la formalització de les façanes amb el gran ràfec que de forma clara i contundent corona l'edifici, han volgut valorar les possibilitats expressives de la cantonada com a rematada i gir de la tipologia, marcada i constant de les cases del carrer.

Al mateix temps, ajuden també a la identificació de la imatge de casa més que la de petit bloc indiferenciat. El nombre reduït d'habitatges ho afavoreix i ajuda a aconseguir, a més, d'un habitatge relativament ampli i ben ventilat a la primera planta, un altre habitatge en dúplex, on la relació entre les diferents estances es produeix a través d'un espai a doble alçada, prou suggerent com per constituir el nucli vital de la casa.



I N T E R I O R I S M E

Obra: BIAIX

Adreça: C/. Barcelona, 51

Tipus d'actuació: Reforma de la planta baixa  
d'una casa de cos per a ús  
com a botiga de robes per la llar

Promotor: MARIONA CARDONER  
ELISABET ROBERT

Industrials: EDIFICACIONS  
BLANCAFORT  
constructors

Tècnics: EVARIST PUIGVILA  
arquitecte tècnic

FERRAN BLANCAFORT  
estudiant d'arquitectura





La reforma consisteix, en primer lloc, en la recuperació de l'espai arquitectònic primitiu, procedint a l'eliminació de revestiments, cel·lasos i envans. L'espai resultant té una planta rectangular de 13,5 x 3,5 m. i de 3,5 m. d'alçada, amb una estructura de parets de càrrega que suporten un forjat de bigues de fusta.

Les agradables proporcions d'aquest espai van decidir-nos a actuar de manera que es modifiqués el mínim possible, vam deixar les bigues de fusta a la vista, si bé les vam tenyir per adequar-les a la nova imatge del local.

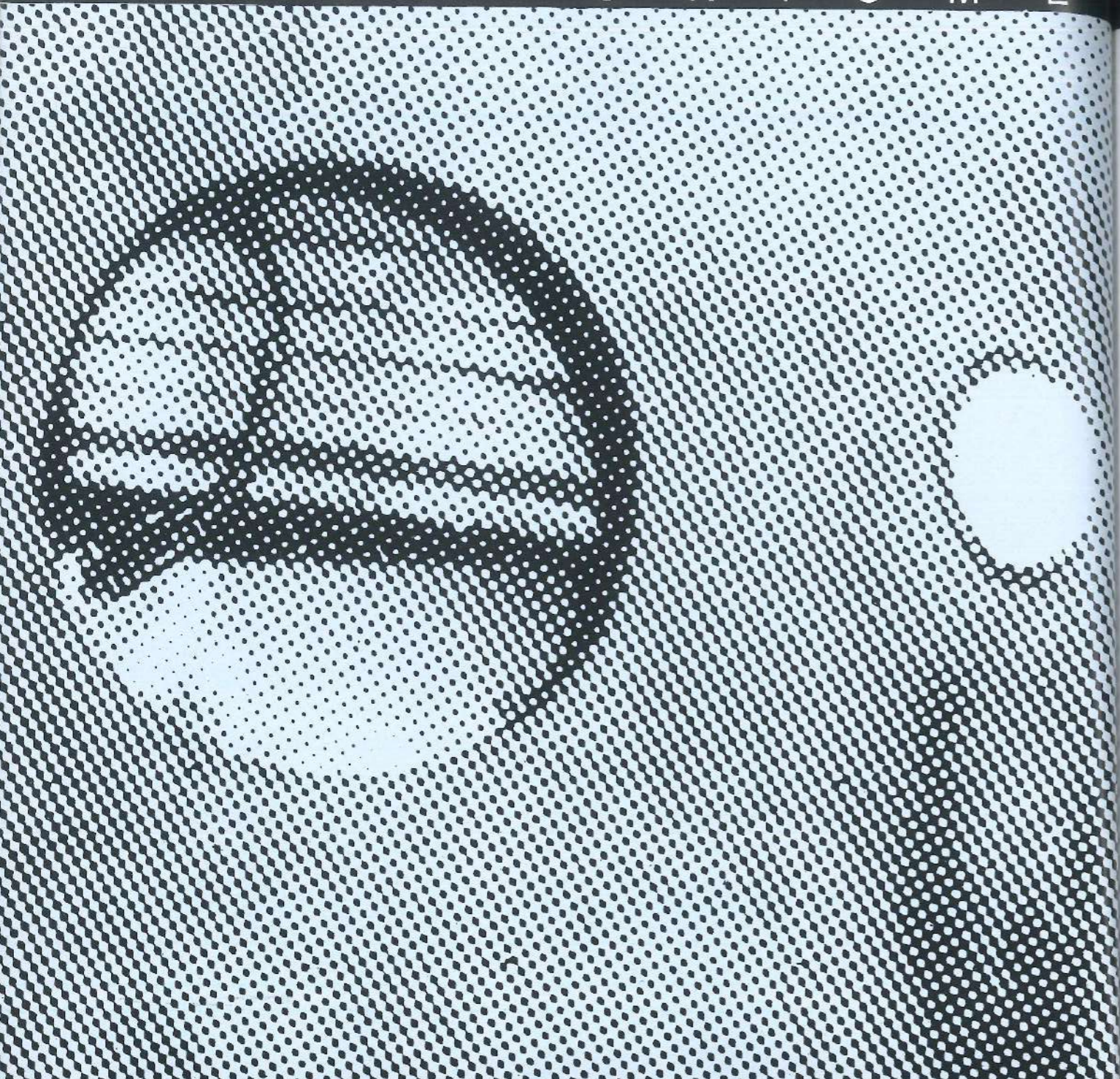
El local es va dividir mitjançant la col·locació d'un envà, per tal de distingir dues zones: una d'atenció al públic i l'altra, privada, amb un petit servei i un despatx.

En el pas de comunicació entre les dues zones es creà un element multifuncional amb una força visual i d'imatge prou importants com per convertir-se en l'emblema del comerç. Es tracta d'una paret exempta que privatitza visualment l'entrada a la zona privada, al mateix temps que esdevé el suport del rètol i del taulell. El revestiment que vam escollir per a aquesta paret va ser un estuc de calç, planxat al foc, de color blau marí, amb l'anagrama del local raspat.

L'espai destinat a l'aparador es distingeix únicament pel tractament del paviment, que és una prolongació de la pedra col·locada en l'entrada, mentre que a la resta del local és de fusta tenyida.

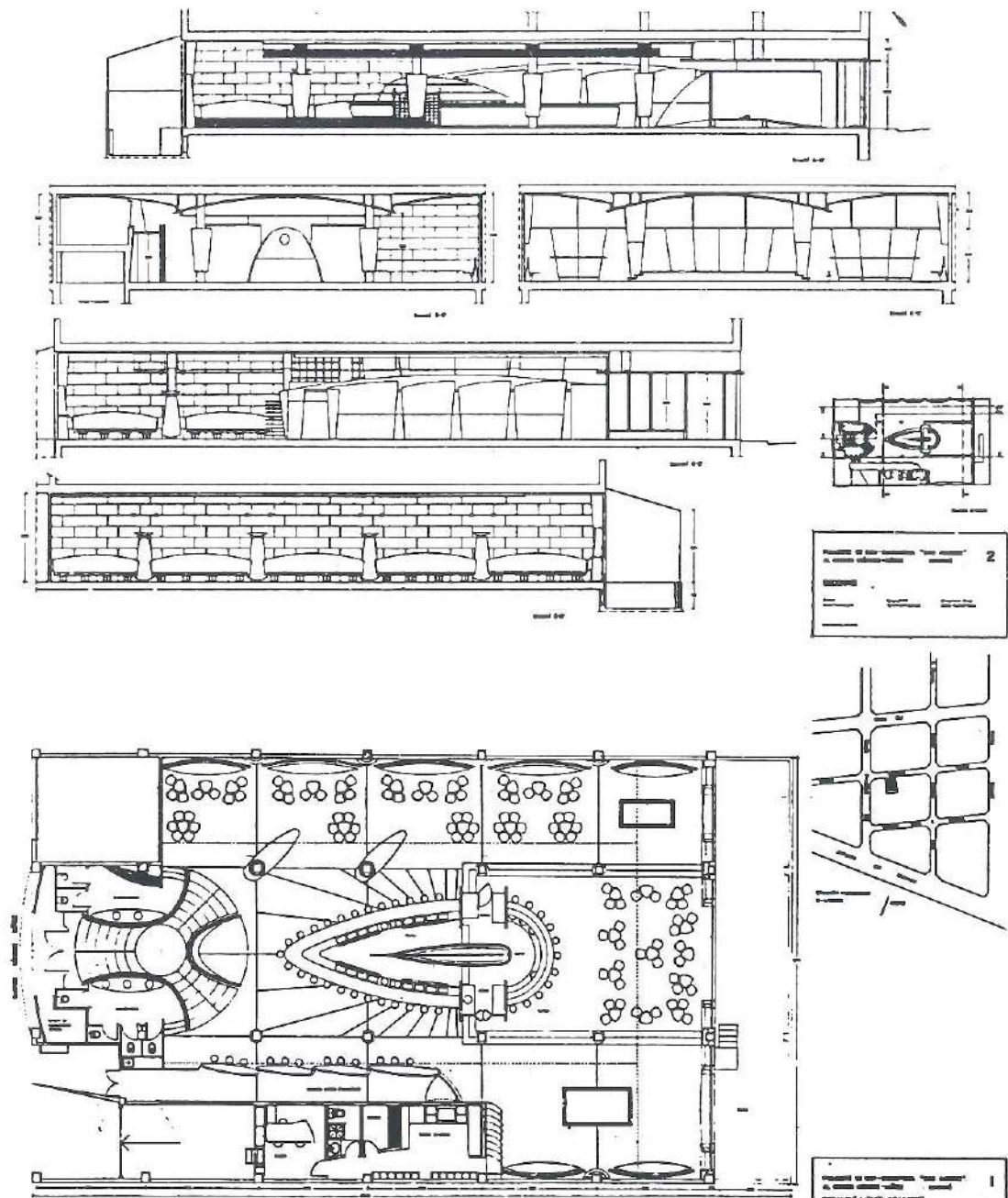
Els expositors estan dissenyats aprofitant elements existents en el mercat, amb petites adaptacions, però defuicint formalismes gratuïts.





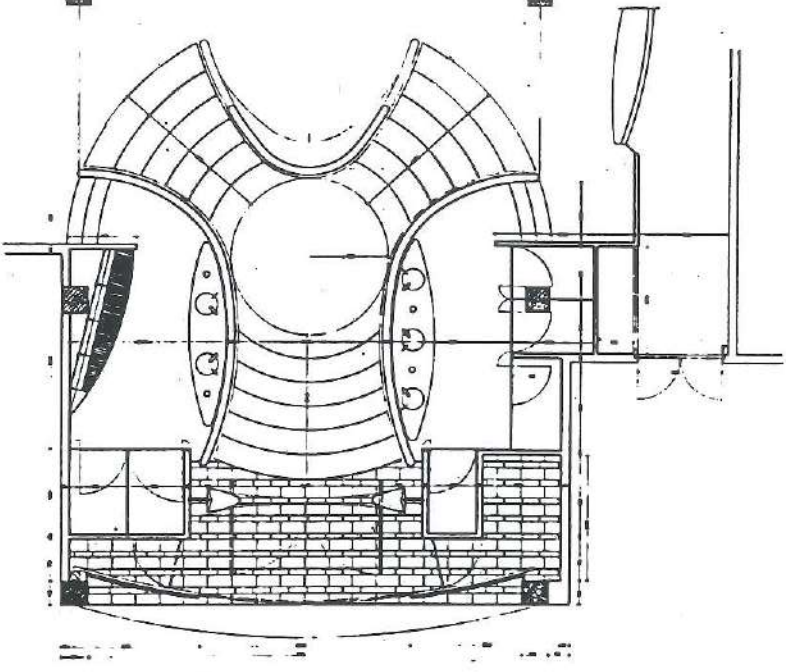
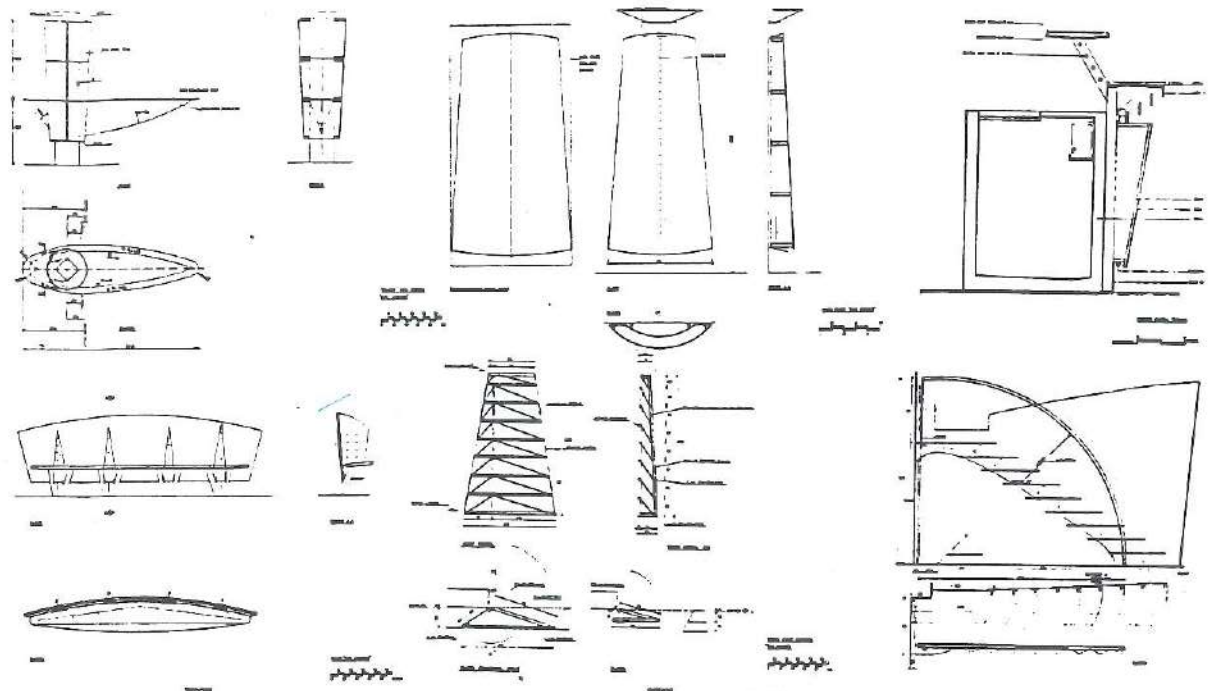
- Obra: DAS ANDERE
- Adreça: C/. Méndez Núñez, s/n.
- Tipus d'actuació: Acondicionament d'una nau industrial en planta baixa per a ús de bar musical
- Promotor: GERARD COLL
- Industrials: RAMON ROELAS  
constructor
- HOSTELMAR  
instal.lacions frigorífiques
- Tècnics: XAVIER POUS  
arquitectura i disseny
- Tècnics col.laboradors: ANTONI ROSIÑOL  
arquitecte tècnic
- MARIONA GALLIFA  
estudiant d'arquitectura





2

1  
PROGETTO DI INTERIORE "THE GARDEN"  
A. GARDEN - GARDEN - GARDEN  
SPAZIO / DISPOSITIVO  
PIANTA DETTAGLIO



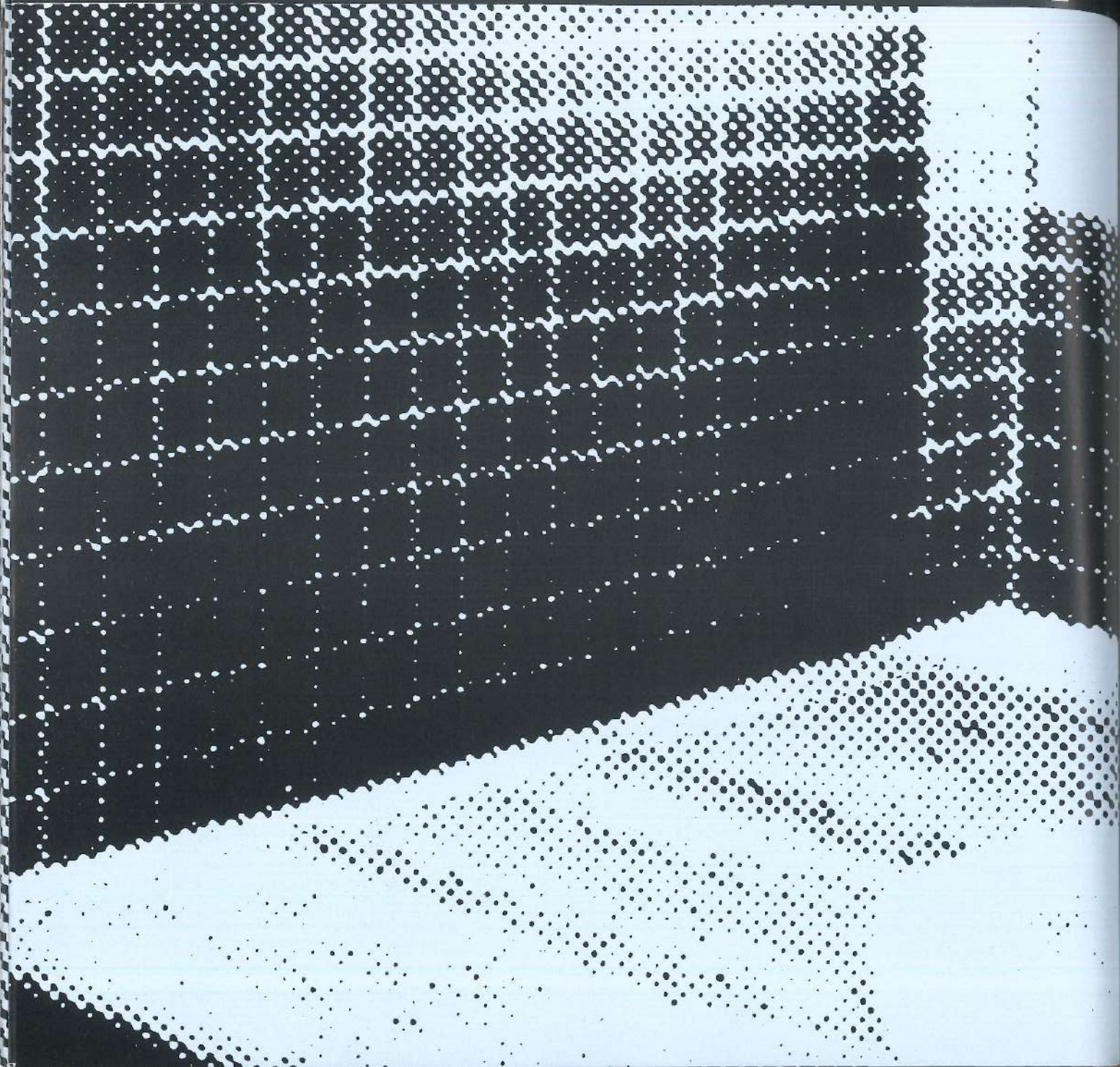
PROGETTO DI INTERIORE "THE GARDEN"  
A. GARDEN - GARDEN - GARDEN  
SPAZIO / DISPOSITIVO  
PIANTA DETTAGLIO



L'espai físic del qual es disposava [es la planta baixa d'un edifici industrial sense massa interès, de manera que la intervenció estava dedicada totalment a l'adequació de l'interior, tant a nivell estètic com acústic i de confortabilitat. La caixa on vàrem treballar és un rectangle d'aproximadament 30 m de fondària per 20 m d'amplada, als que calia restar un espai de 3,5 x 17 m que ocupa la rampa d'accés al local de soterrani amb una alçada de 2,30 m, i que s'aprofita en un nivell superior per a despatx, bany i vestidors per al personal, així com la cabina de control de música, il·luminació i projectors de diapositives: cal descomptar l'espai que ocupa l'escala general de l'edifici, en un total de 25 m<sup>2</sup>, de manera que queda una superfície útil de local de 463 m<sup>2</sup>. A la part posterior del local queda un espai de 70 m<sup>2</sup>, on s'hi col·loquen part de les màquines d'aire condicionat i els projectors de diapositives.

El tractament de l'espai interior es porta a terme considerant la uniformitat de l'espai existent de manera que l'entrada es configura com un element de trànsit, reduint les dimensions de forma que l'espai del local en si adquireixi una major envergadura. Així, doncs, es va baixar l'alçada del sostre, es col·locaren els lavabos a banda i banda, amb parets corbes de separació, per dinamitzar més el trànsit i finalment es col·locà una suau rampa que permetés passar per sota d'aquesta, instal·lacions d'un lavabo a l'altre al mateix temps que s'enfatitzava el fet d'entrar al local. La paret de forma parabòlica, que separa la rampa en dues, actua com a element de fre visual per no dominar des del primer moment el local, al mateix temps que subdivideix l'únic accés en dues parts i deixa un espai de cara a la barra. Un cop a dins, trobem la barra, col·locada al centre de l'espai, que actua com a element generador del local i permet la visió del local i del sostre, que es configura com una bòbila central i dues de laterals. L'espai que envolta la barra, entre pilars recoberts amb xapa de coure i llum al seu interior, es deixa lliure per poder-hi circular lliurement i accedir fàcilment a la barra i queda limitat, per una banda per la sortida d'emergència, formalitzada mitjançant parets corbes separades per vidres antífoc que permeten fugues visuals. La barra de forma parabòlica queda fragmentada per dos espais d'office, a banda i banda, que es recolzen sobre la tarima on hi ha una altra barra semicircular amb una secció diferent de l'anterior i que té com a paret de fons uns grans vidres on, en la seva part superior, s'hi projecten diapositives mitjançant vuit projectors manats per ordinador, que les sincronitza amb la música.

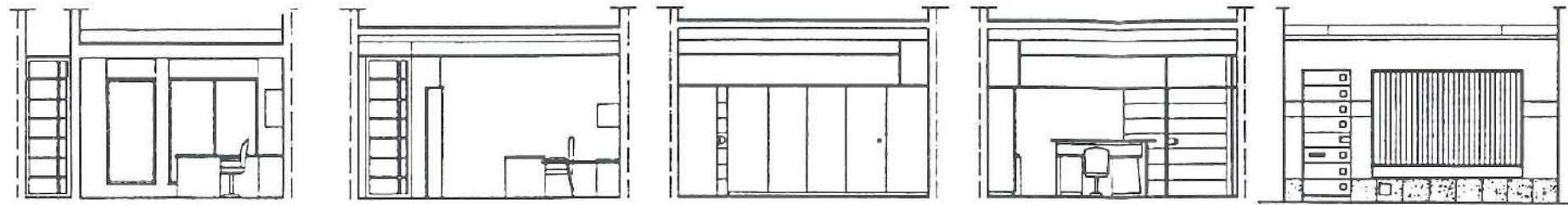




- Obra: FINQUES POUS
- Adreça: C/. d'en Pujol, 20
- Tipus d'actuació: Acondicionament d'una planta baixa per a ús com a oficines
- Promotor: FINQUES POUS C.B.
- Industrials: DENTELL, S.A.  
constructors
- MORA I AGÜERA  
fusters
- Tècnics: XAVIER POUS  
arquitectura i disseny
- Tècnics  
col.laboradors: JOAN ANTON POUS  
estudiant d'arquitectura tècnica



# I N T E R I O R I S M E



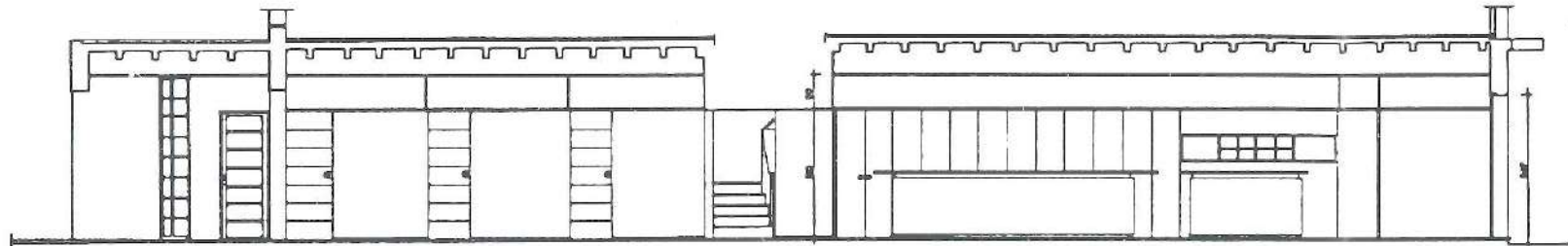
C-C

D-D

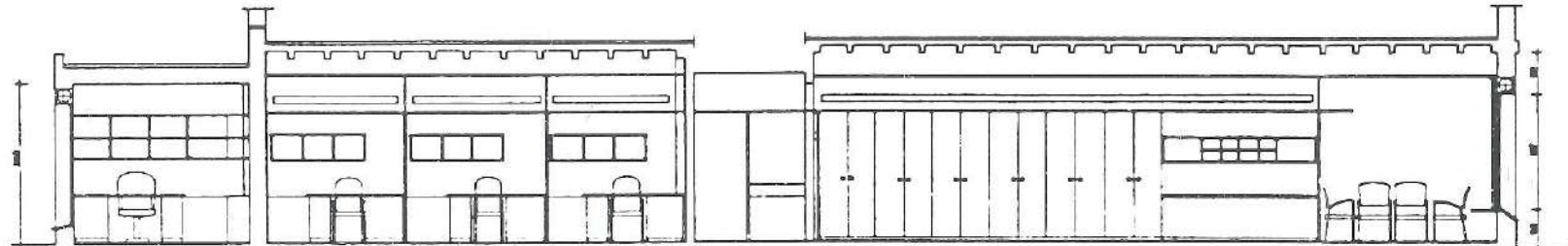
E-E

F-F

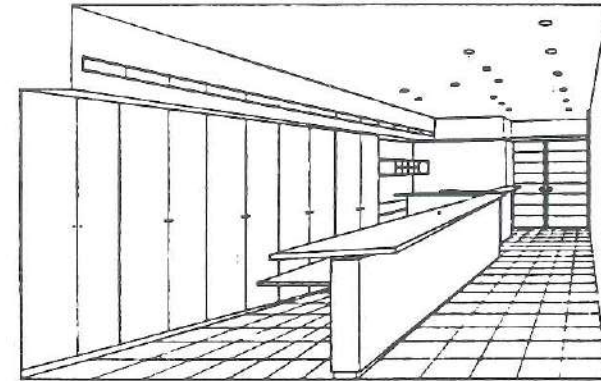
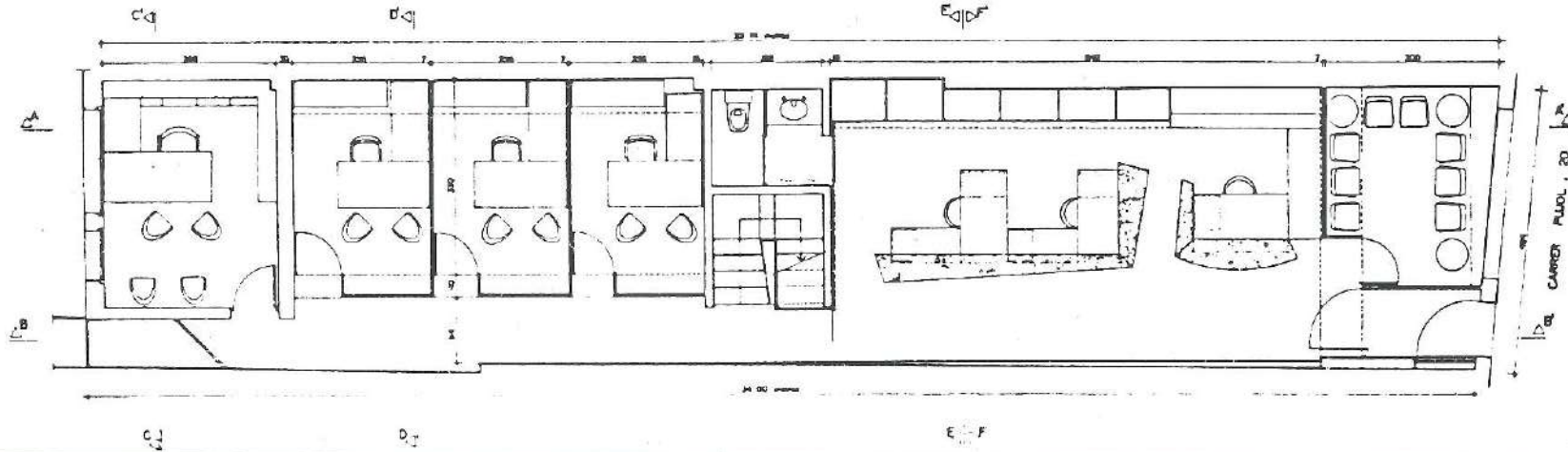
FACINA



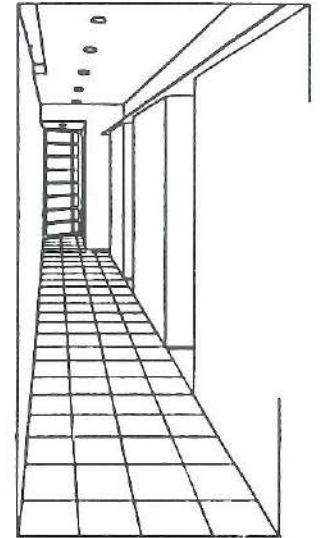
D-D



A-A



PERSPECTIVA ZONA OFFICINA-RECEPCIO



PERSPECTIVA ZONA RECORRIDO AMB A ESCALERES

PROJECTE D'INTERIORISME DE  
 LES OFICINES DE FINQUES PONS  
 AL C/ PUJOL, 20 (MATARO)  
 (MAIG 1989) (E/30)



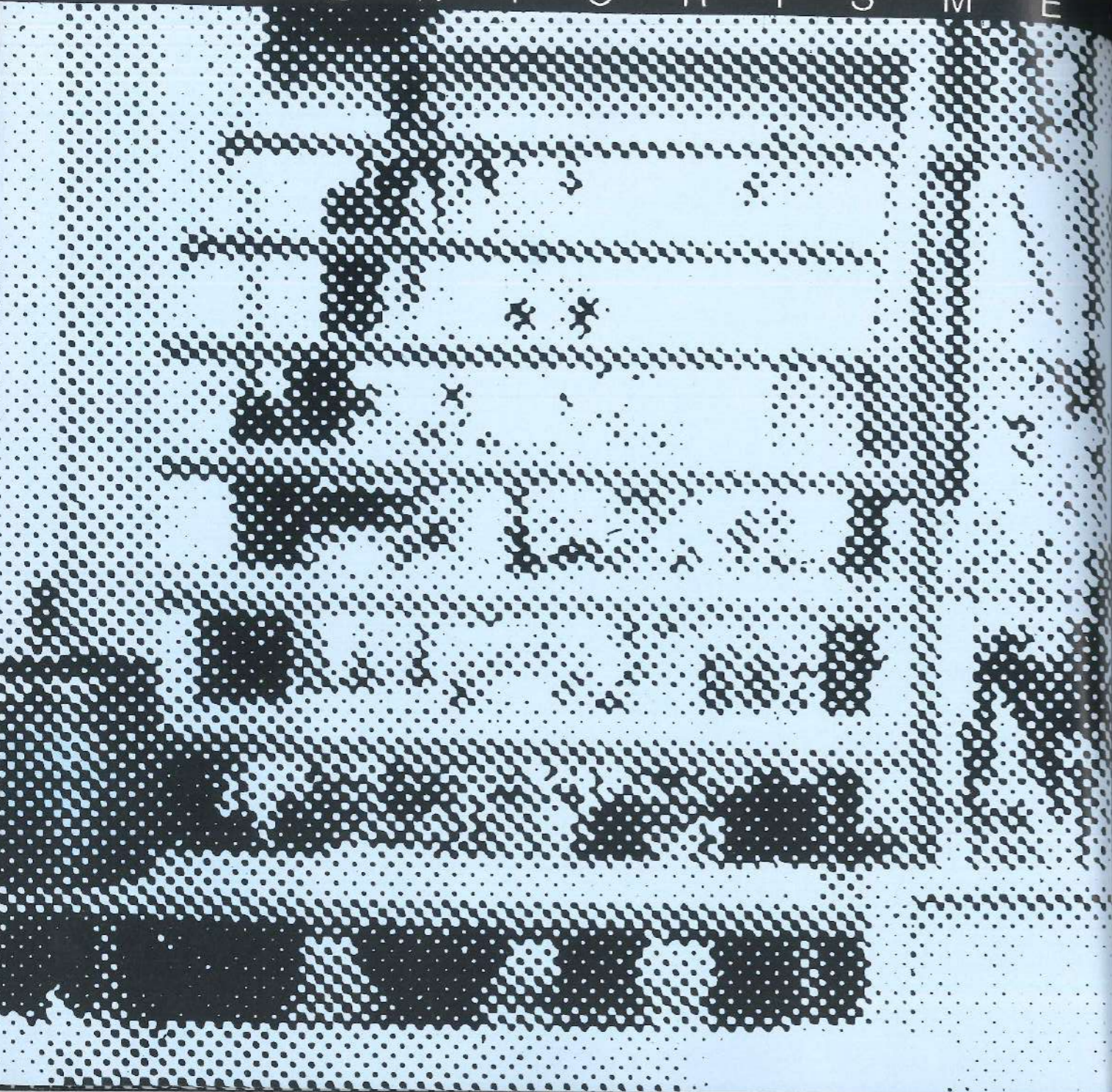
El projecte de reforma de les oficines de finques Pous comprèn la planta baixa de l'edifici del carrer Pujol núm. 20 de Mataró.

Hi havia dues premisses: una, el manteniment dels forats de façana, i l'altra, el manteniment de l'escala que porta als pisos superiors. Així, doncs, es tractava de buidar la planta baixa, deixar l'escala i redistribuir l'espai interior. Així es va situar la sala d'espera, adossada a la façana, i es va deixar l'existent pas d'entrada com a accés al despatx general, preparat per a tres llocs de treball i amb atenció directa al públic. Al carrer de l'escala, s'hi ubica un servei que passa desapercebut mitjançant el tractament de les parets i armaris, amb plafons de fusta de bubinga.

Després de l'escala hi ha tres despatxos per atendre els clients i, finalment, el despatx de gerència que dona a la façana posterior.

Amb aquest programa prou racional, l'esforç es va dirigir al tractament interior d'aquesta caixa allargassada i així es van fer les divisions mitjançant envans que no arriben al sostre, ja que, coronats per unes cartelles de bubinga massissa que els trava per sobre, hi han targes de vidre transparent, que permeten obtenir la visió contínua del sostre. Això s'aprecia amb claredat als despatxos petits, que, tot i la seva reduïda dimensió, respiren visualment per aquestes targes superiors.

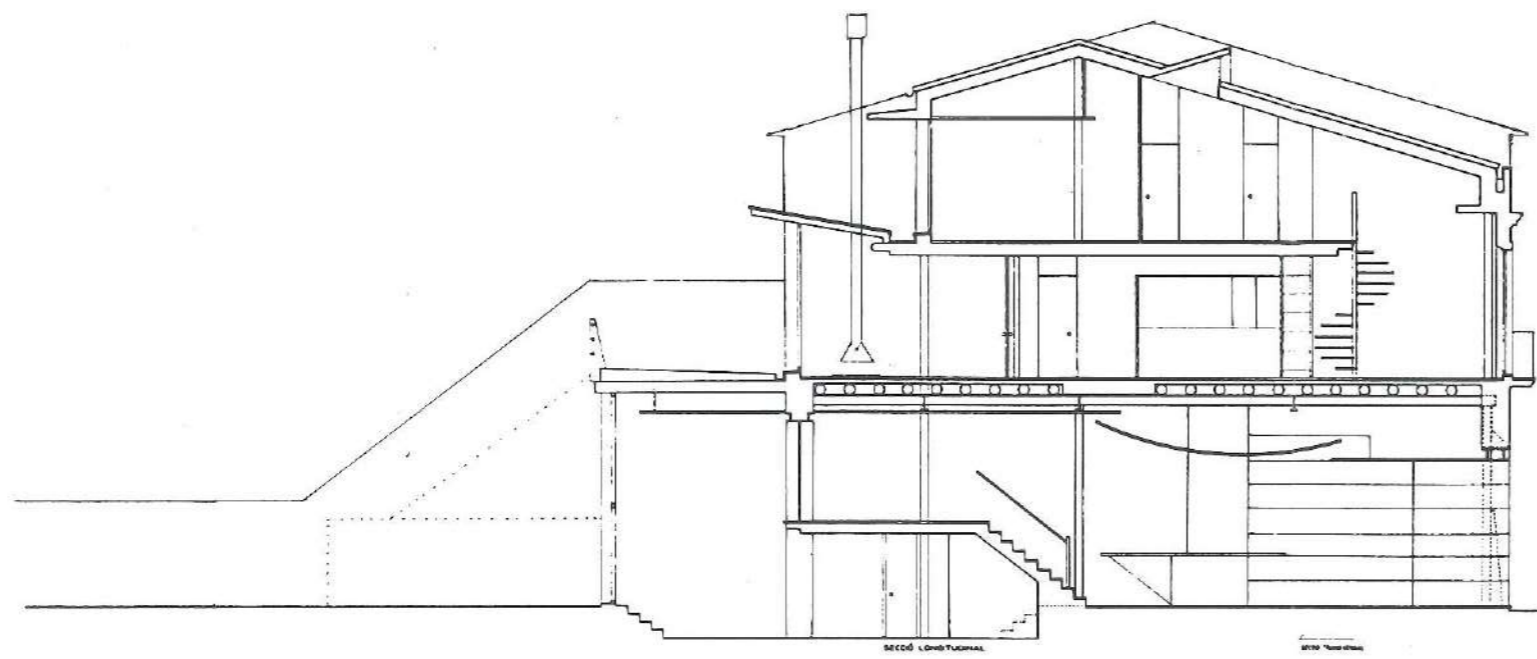
Els detalls de fusteria, porta d'entrada, mostrador, cartelles, etc. responen l'interès dels promotors d'oferir als seus clients unes instal·lacions funcionals i confortables sense luxes gratuïts.



- Obra: LA DUNA
- Adreça: C/. Montserrat, 33
- Tipus d'actuació: Reforma de planta baixa per a botiga i taller de ceràmica
- Promotor: JOSEP MARIA MAYMÓ
- Industrials: LA PALETA S.C.C.L.  
constructors
- Tècnics: ISIDRE MOLSOA  
arquitecte

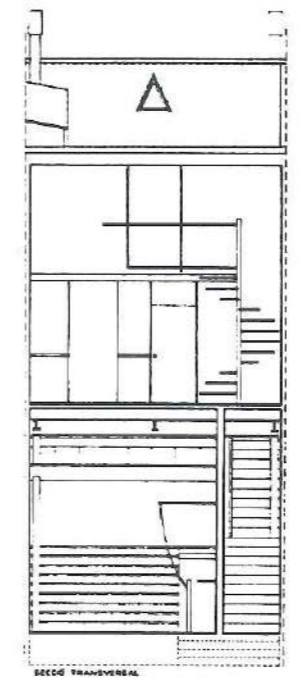


# I N T E R I O R I S M E

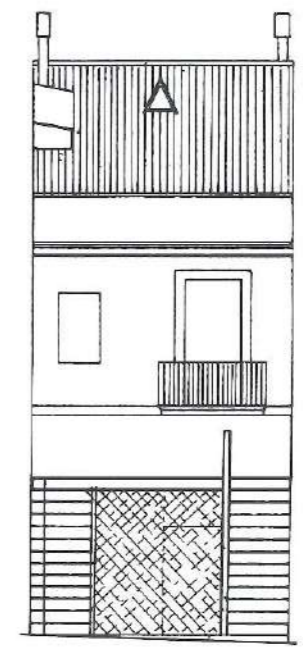


SECCO LONGITUDINAL

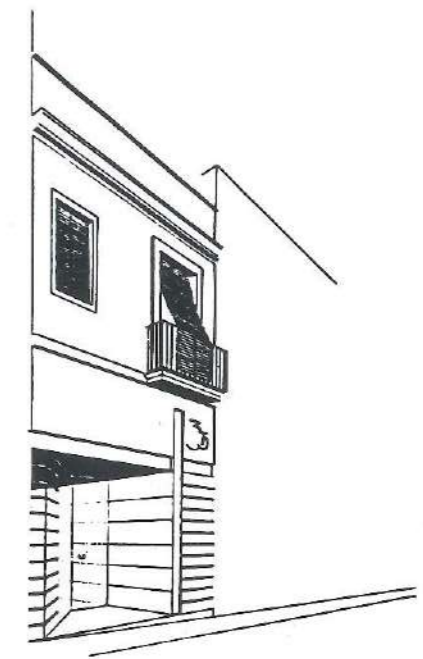
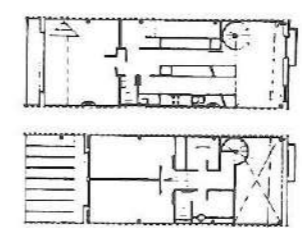
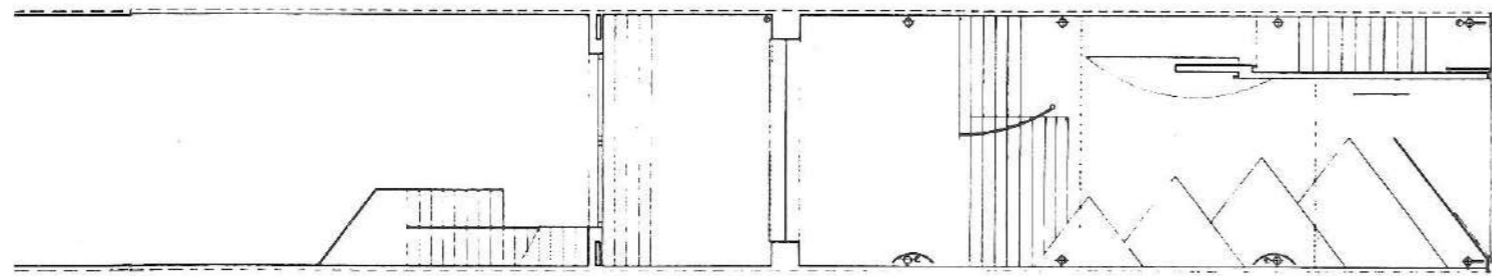
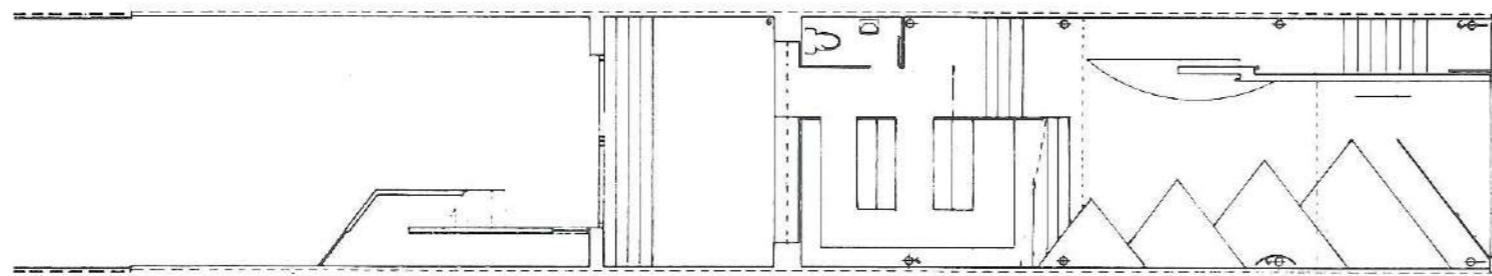
SECCO TRASVERSAL



SECCO TRASVERSAL



FACINA CARRER MONTSENY 433



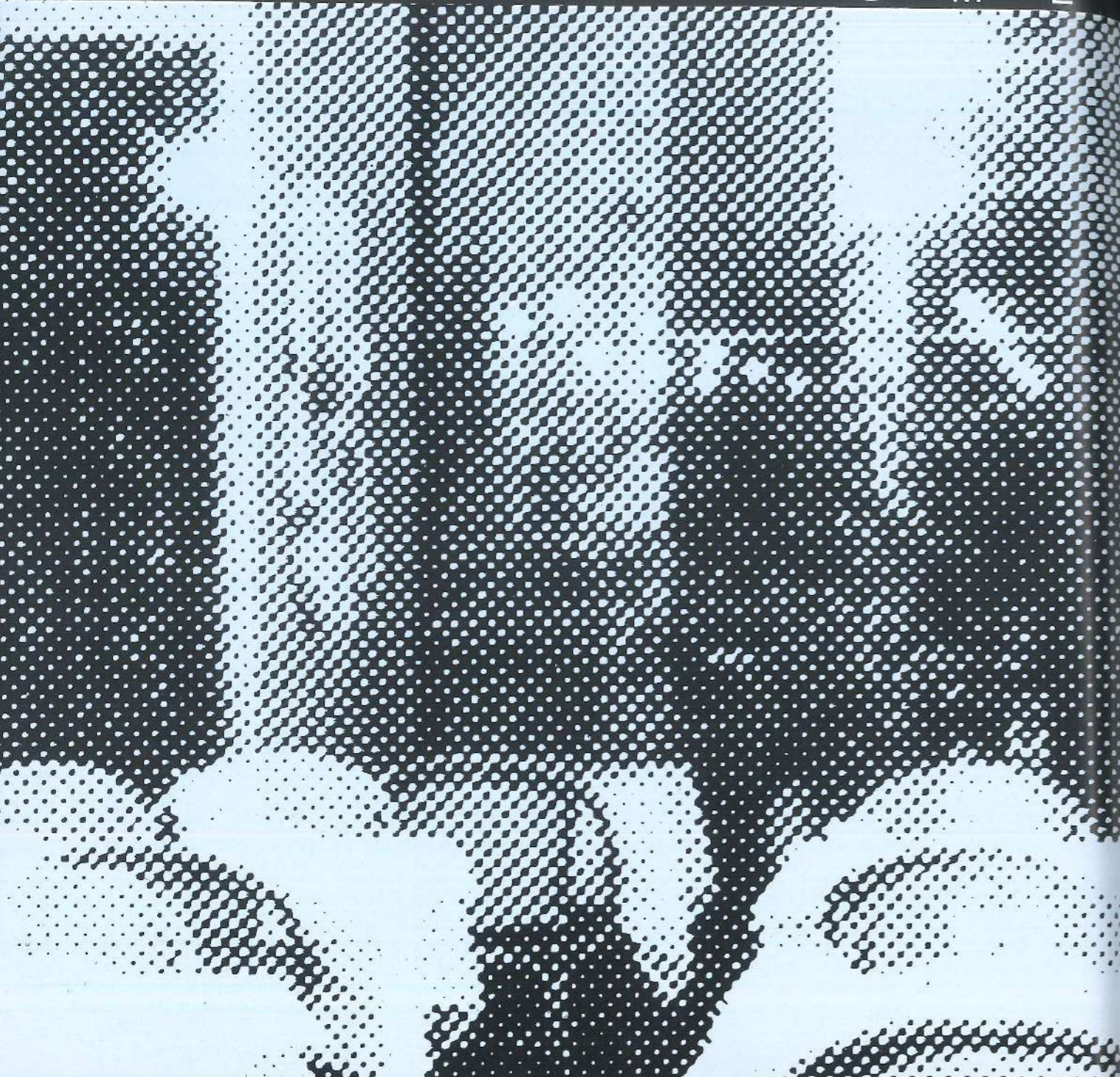


La reforma actual de la planta baixa forma part d'un projecte més ampli, que inclou també l'habitatge superior.

La transformació de la planta baixa de les cases de cos en comerços és cada vegada més habitual als carrers cèntrics de la ciutat i planteja un problema formal interessant, ja que modifica substancialment les façanes i deixa les cases "penjades" sobre grans obertures. La necessitat d'independitzar l'accés a l'habitatge, afegeix un condicionament al problema, que requereix un tractament sensible i cuidadós.

La introducció d'un llenguatge formal actual, ben diferenciat de la composició i construcció de la façana existent, ha estat la base del projecte.

D'altra banda, el desdoblament de la planta baixa al fons de la botiga ha permès situar el magatzem una mica enterrat i aprofitar la llum del pati com a fons d'un petit entresolat que, al mateix temps, fa de mirador sobre el taller de ceràmica posterior.



Obra: L'ESTRAGÓ

Adreça: C/. Sant Benet, 23 bis

Tipus d'actuació: Acondicionament de la planta  
baixa d'una casa de cos per a  
ús com a restaurant

Promotor: LLUÏSA JUVINYÀ

Industrials: CONSTRUCTORA  
MATARONESA  
paletes

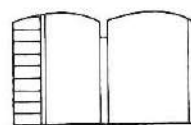
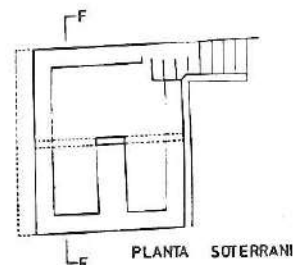
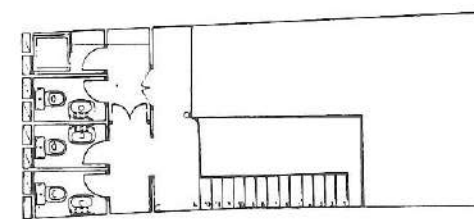
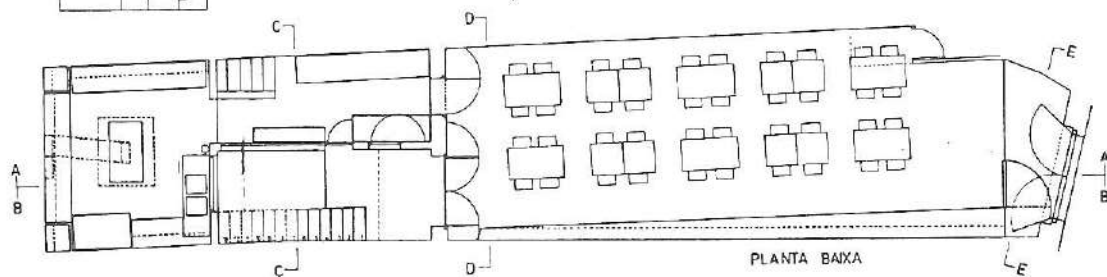
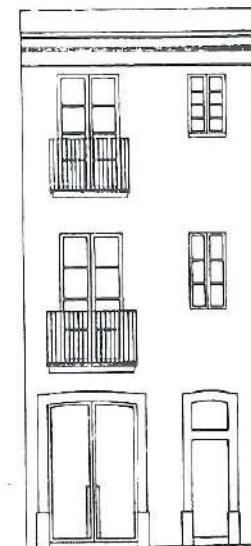
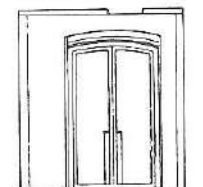
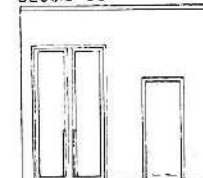
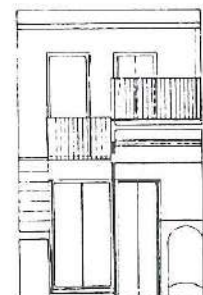
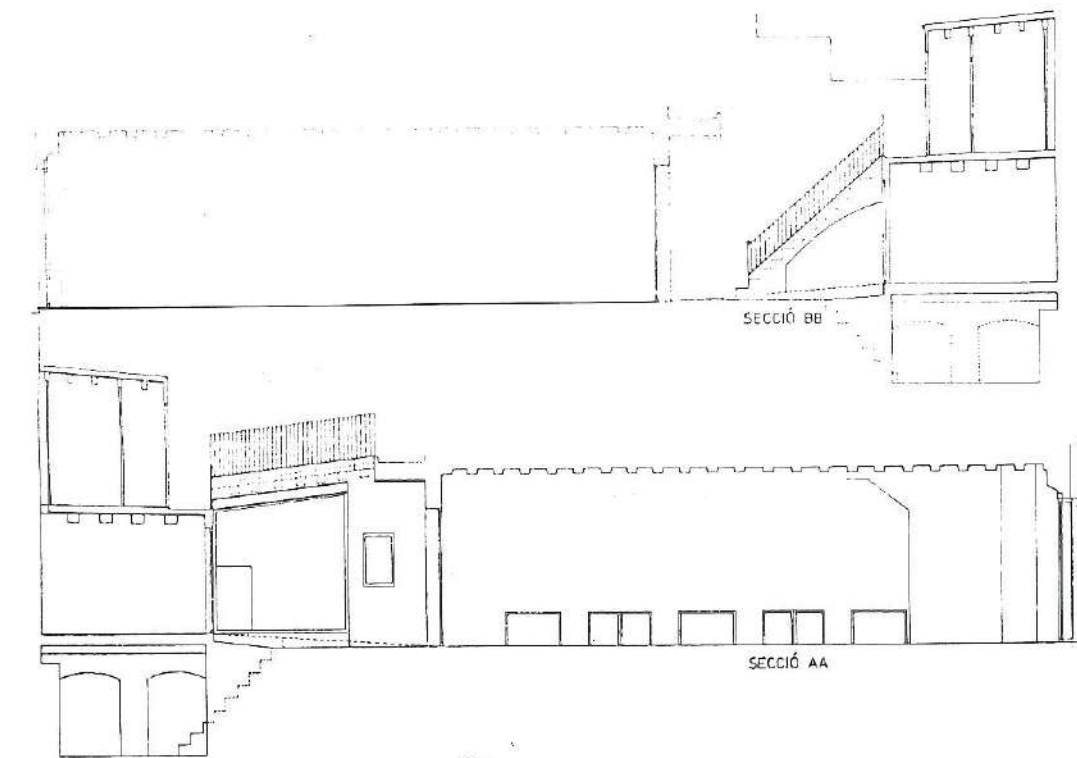
NOVA FUSTA  
fusters

ANTONI FERNÁNDEZ  
pintor

Tècnics: JOSEP MARIA PUIG  
arquitecte



# I N T E R I O R I S M E



PROJECTE	2	E. I i 30
PROJECTE DE <u>RENOVACIÓ D'UN RESTAURANT</u> per la instal·lació d'un restaurant a la planta baixa de la casa n.º 23-bis del carrer Sant Bar- net de la ciutat de Navarra.		
EL SUBJACENT:	L'arquitecte	
Navarra, juliol del 1.925		





El projecte consisteix en realitzar obres menors per a la instal·lació d'un restaurant a la planta baixa de la casa núm. 23 bis, del carrer sant Benet de Mataró.

El cos, d'una amplada útil de 4,75 m, té una profunditat mitjana de 23,25 m. Disposa al fons de dues plantes més amb accés des de la planta baixa, un soterrani de 13,56 m<sup>2</sup> i una planta primera d'11,54 m<sup>2</sup>.

El restaurant està compost per 5 espais bàsics, on s'hi desenvolupen les activitats següents:

- Un menjador amb capacitat màxima per a 40 persones assegudes, situat en el cos principal de l'edifici amb una superfície de 58,49 m<sup>2</sup>.

- La cuina, en la dependència situada al fons de la parcel·la, amb una superfície de 15,18 m<sup>2</sup>.

- Un *office* en l'espai de transició entre el menjador i la cuina, amb una superfície de 9,36 m<sup>2</sup>.

- Magatzem al soterrani amb 13,56 m<sup>2</sup>.

- Serveis higiènics per al públic i per al personal al primer pis amb accés des del pati i a l'aire lliure.

Tots ells envoltant el pati que dona accés a la planta pis i permeten una ventilació directa de la cuina i *office*, creuada, al menjador.

El menjador serà un espai unitari sense compartiments i amb un mobiliari adient, a l'igual que en la resta d'espais on es disposaran els elements imprescindibles per al correcte funcionament de l'activitat, tant des del punt de vista funcional com des de la seguretat.

L'actuació a la façana es limita a intervenir en el portal d'entrada a la planta baixa.

La forta limitació econòmica imposa una actuació austera i senzilla, però molt efectiva, en utilitzar el color com a recurs ornamental.



I N T E R I O R I S M E

Obra: MAGÍ

Adreça: C/. Magí de Vilallonga, 3

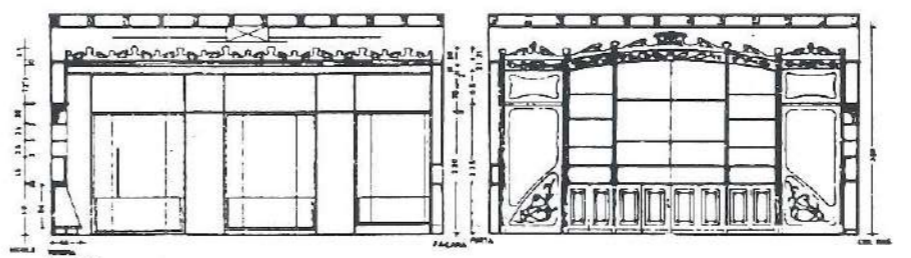
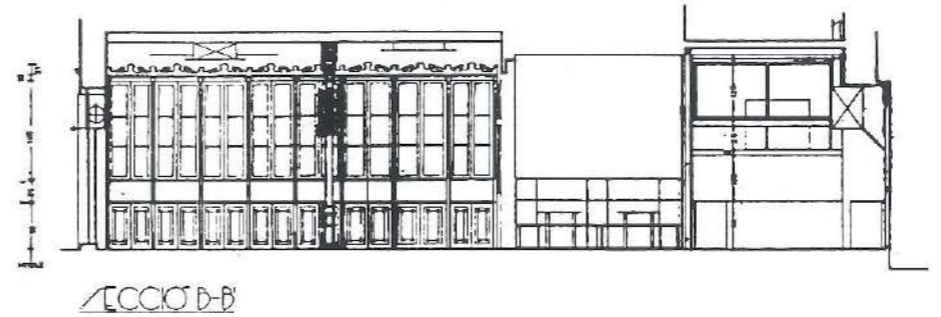
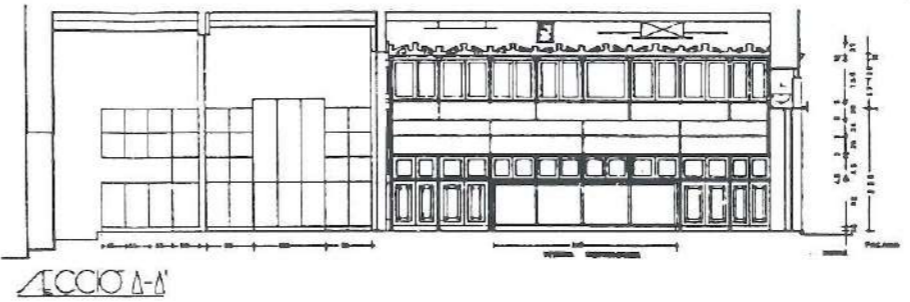
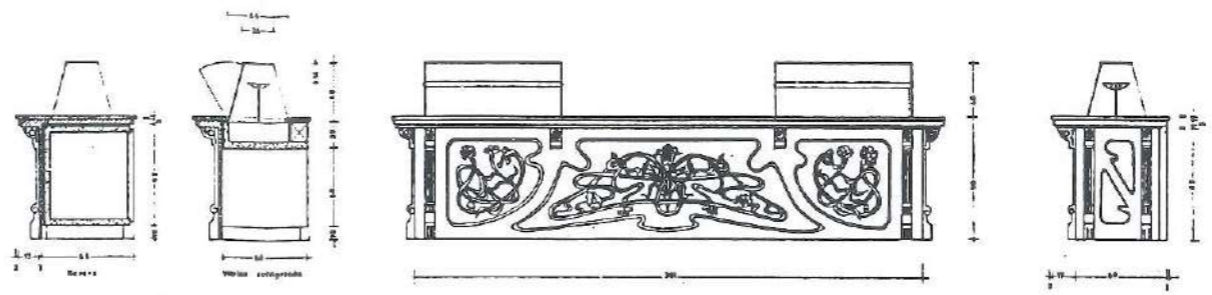
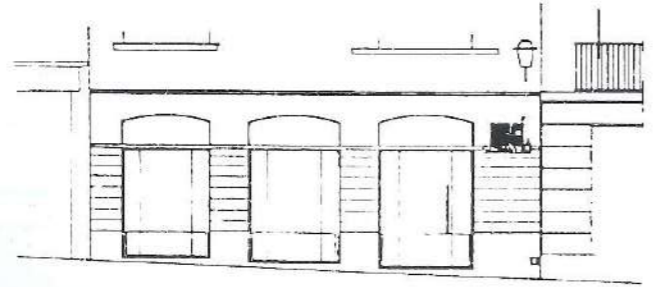
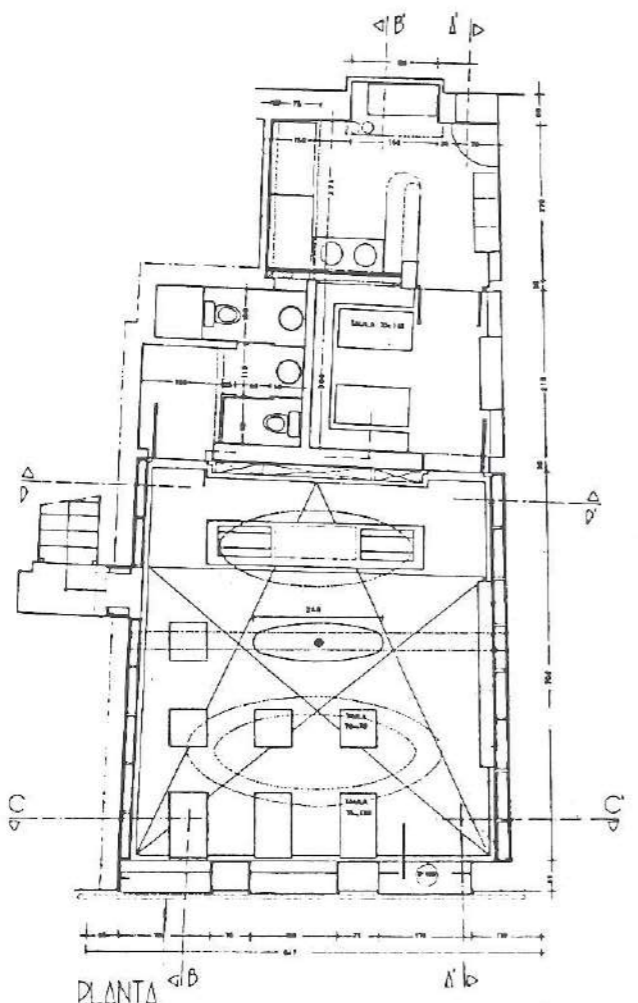
Tipus d'actuació: Reforma de la planta baixa  
d'una casa de cos per a ús  
com a botiga-restaurant

Promotor: PERE i JAUME SERRAS

Industrials: FUSTERIA PLA  
fusters

Tècnics: XAVIER POUS  
arquitectura i disseny

JOAN FONT  
arquitecte



MAGI  
AL C/ MAGI DE VILALLONGA, Nº 3



El projecte de rehabilitació de l'antiga pastisseria Viena, a la Plaça Gran de Mataró, va ésser un exercici molt acurat, tant de contingut com de dibuix, donada la qualitat del mobiliari existent, que configura l'espai principal, i la dificultat que comportava la seva expressió en els plànols per poder executar l'obra.

Justament per això, el resultat final es prou acceptable, ja que els promotors van prescindir dels autors del projecte per portar a terme les obres, fet que es fa palès, tant en el tractament dels espais interiors, mobiliari, paviments, serveis, il·luminació, etc., com en el tractament de façana, si es comparen els plànols amb les fotografies.

Així, doncs, serveix d'exemple de com un bon projecte es pot espatllar i manté encara alguna de les virtuts que el fa prou vàlid per ésser seleccionat per als premis Puig i Cadafalch.



**PREMI PUIG  
I CADAFALCH  
1989 - 1990**

Obra: S.A. COMPANYIA GENERAL  
CUINERA

Adreça: C/. Iluro, 12

Tipus d'actuació: Acondicionament d'una nau  
industrial en planta baixa per a  
ús de restaurant

Promotor: MONTSERRAT CASALS

Industrials: CONSTRUCTORA  
MATARONESA  
paletes

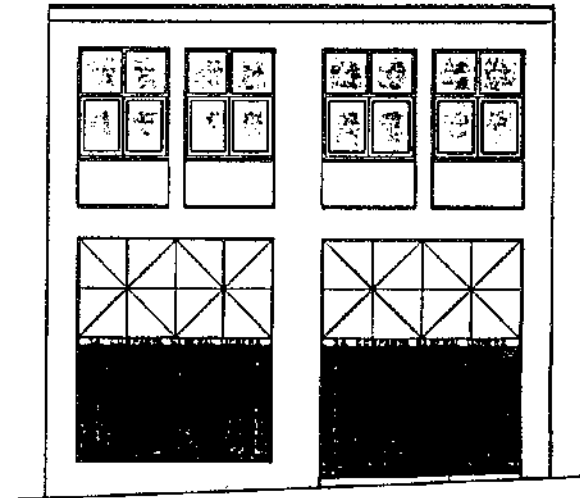
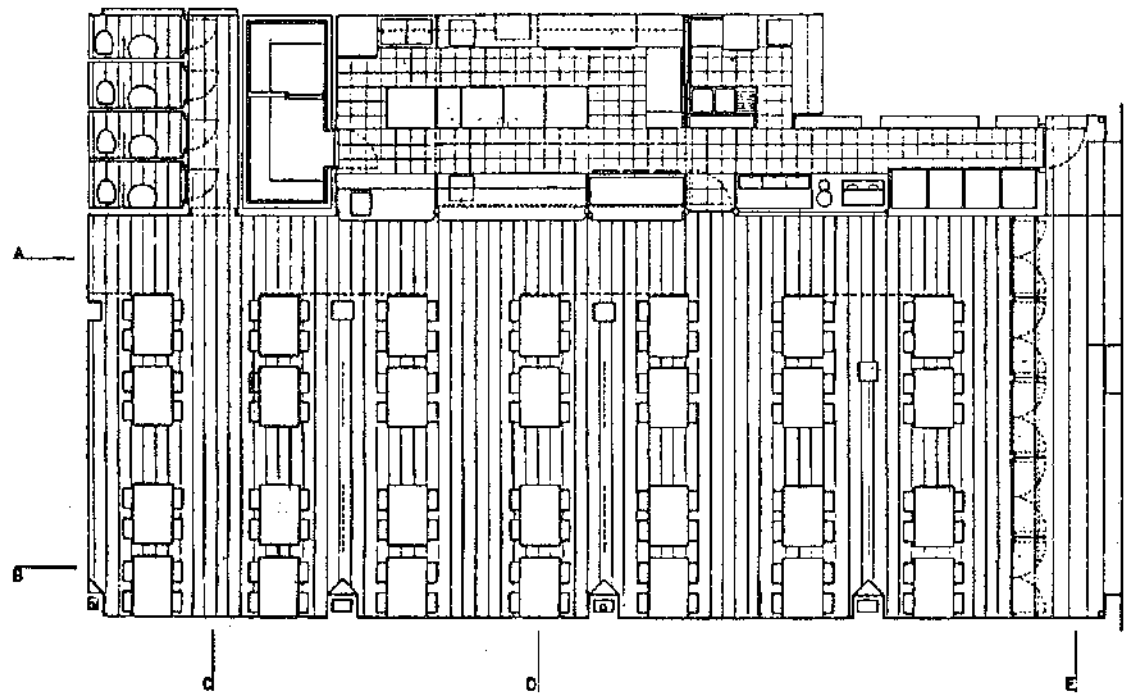
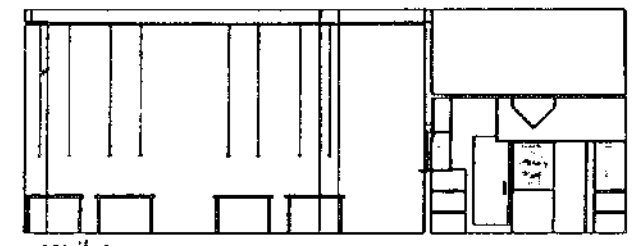
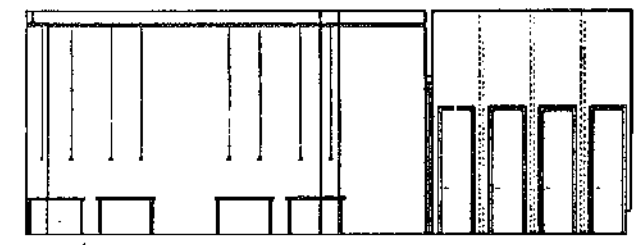
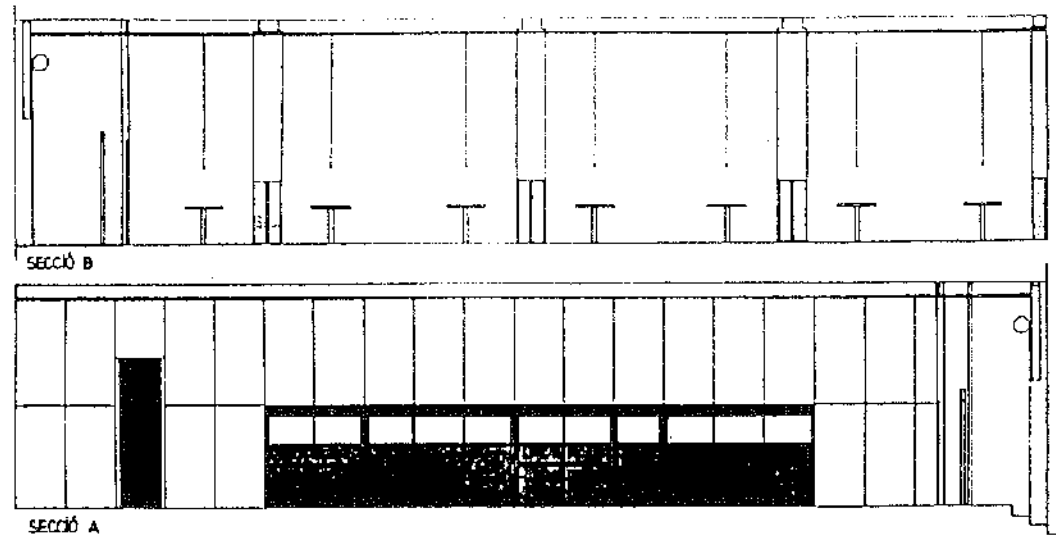
FLORIACH, SERRALLERIA  
serrallers

CASTRO  
vidriers

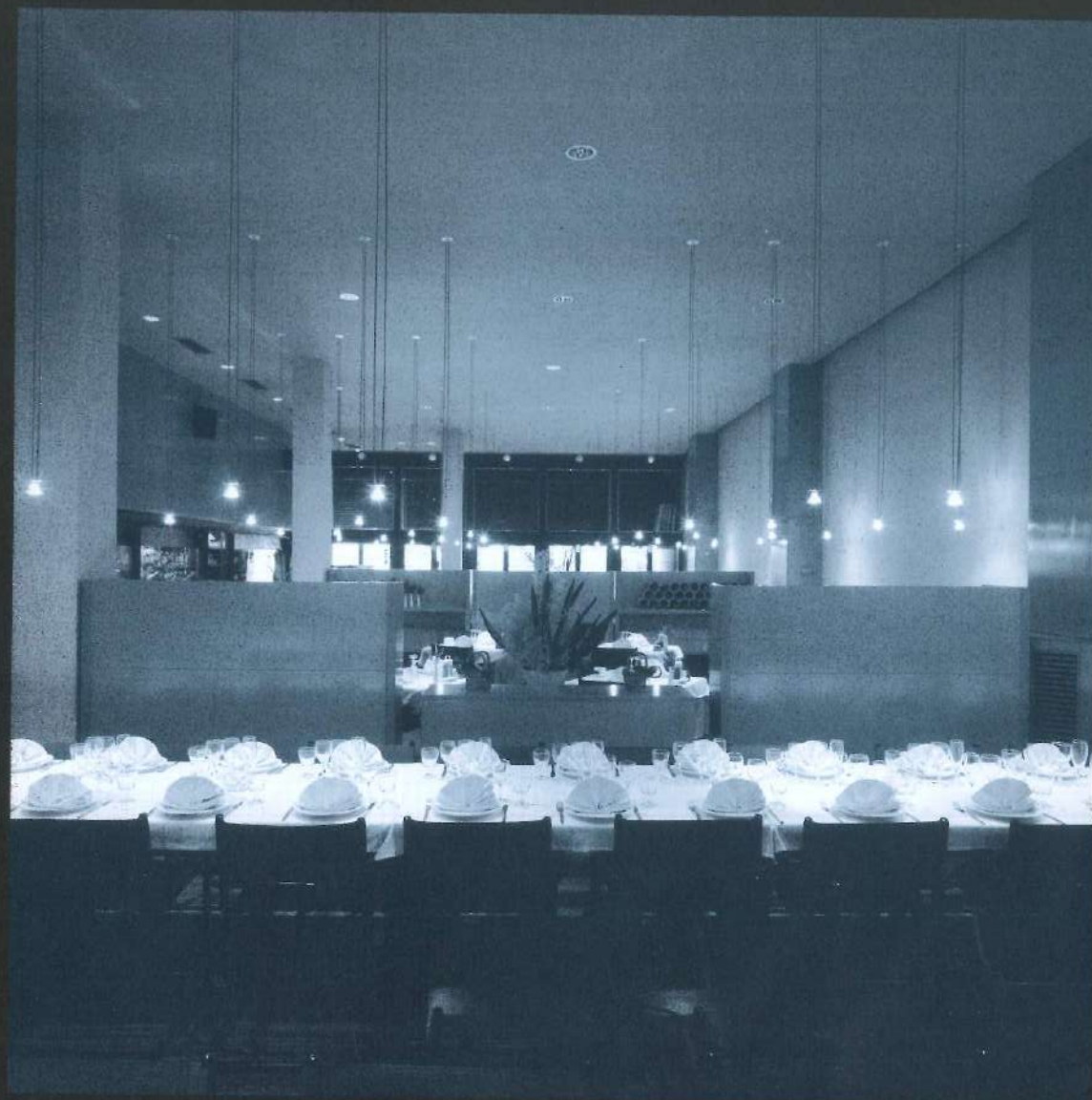
JOAQUIN ALA BARCE  
NOVA FUSTA  
fusters

Tècnics: JOSEP MARIA PUIG  
arquitecte

# I N T E R I O R I S M E



ALCAT C/LURO



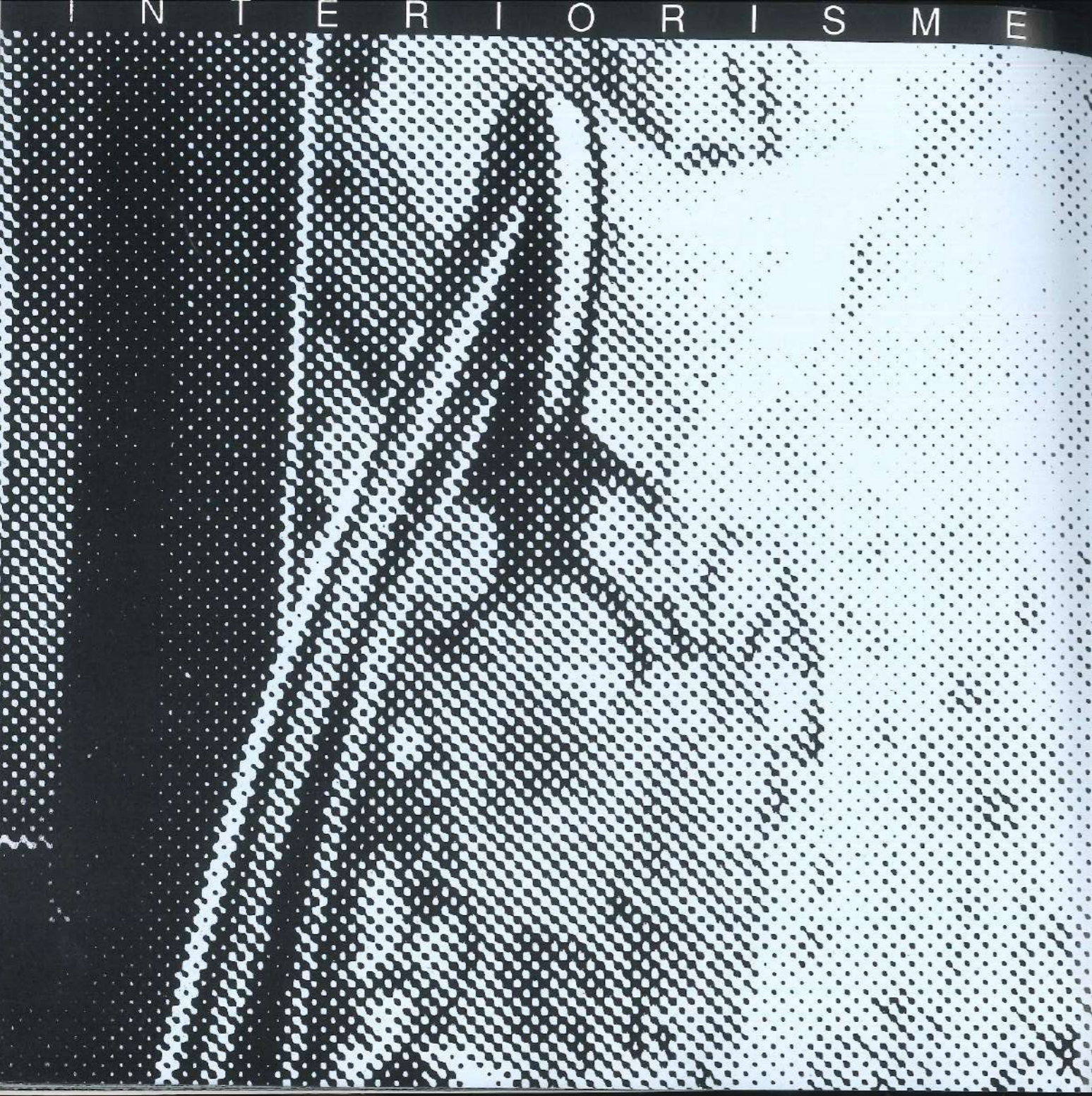
El restaurant està compost per dues zones bàsiques, el menjador o espai d'utilització del públic client, i la zona de serveis generals, concentrada en un sol sector.

El menjador, amb capacitat per a 112 persones, és un espai unitari i regular, de pràcticament tota l'alçada del local, en què la potència formal i espacial dels espais de grans dimensions contrastaran amb els ambients d'escala reduïda que es pretenen crear, a nivell de taules, utilitzant elements i mobles separadors; tot això, com a recurs que ha de compensar la manca d'altres al·licients, absents per les característiques del local.

En aquest espai tenen importància tots els plans verticals; el de l'entrada com a punt de relació amb l'exterior format per una gran vidriera construïda amb perfil·laria estructural metàl·lica i una solució mixta de vidres transparents i opacs, però amb uns acabats discrets; tot això deixant la façana del cos de serveis com pla cabdal i punt de referència de tot l'espai.

L'entrada reculada genera una segona façana i un espai intermedi (vestíbul exterior), elements aquests que permeten resoldre la incompatibilitat d'unes necessitats internes amb unes obertures de façana existents que no es poden modificar.

L'actuació a la façana es limita a intervenir dins les dues obertures particulars del local, respectant el pla general comú de la façana.



I N T E R I O R I S M E

Obra: TXE AYMAT

Adreça: C/. Santa Maria, 7

Tipus d'actuació: Reforma de la planta baixa  
d'una casa de cos per a ús  
com a taller de joieria

Promotor: TXE AYMAT

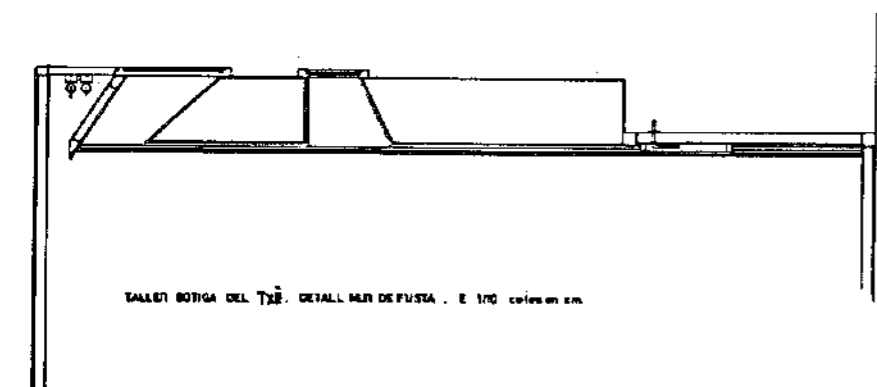
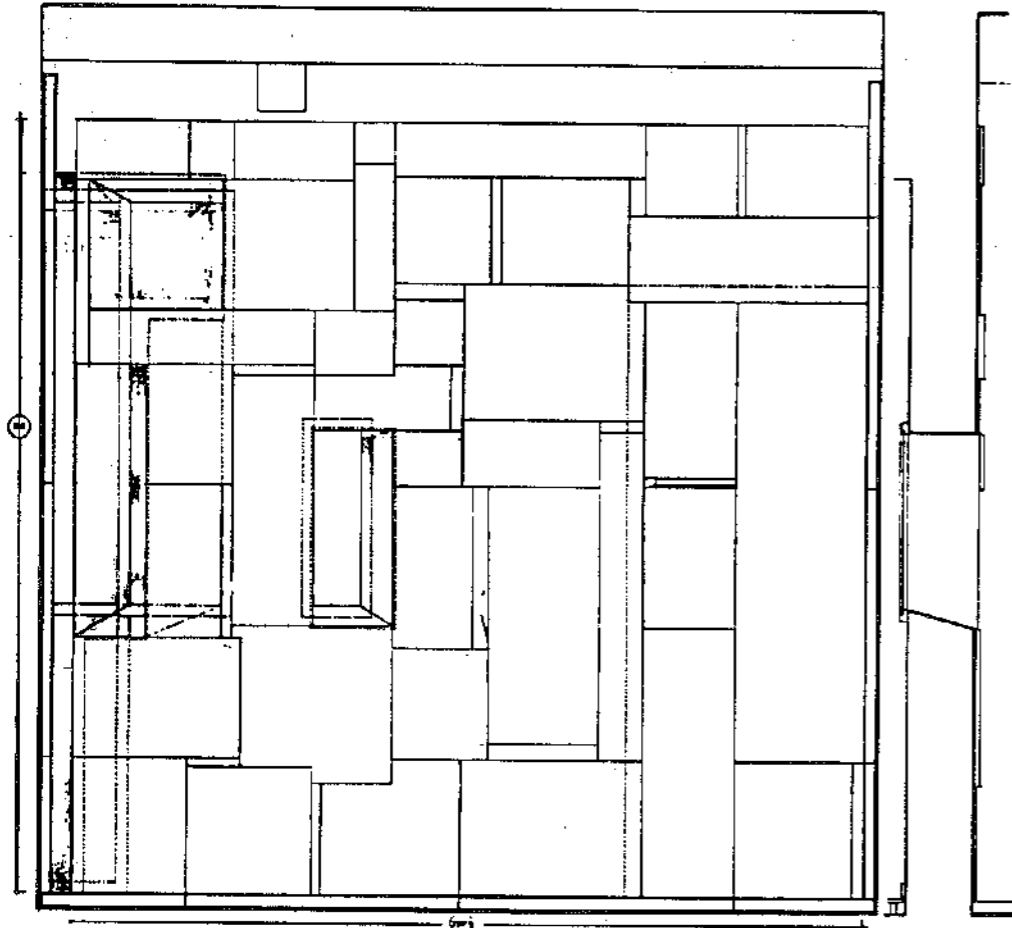
Industrials: ANDREU i JOSEP  
fusters

Tècnics: JOSEP LLUÍS CAMPOY  
arquitecte

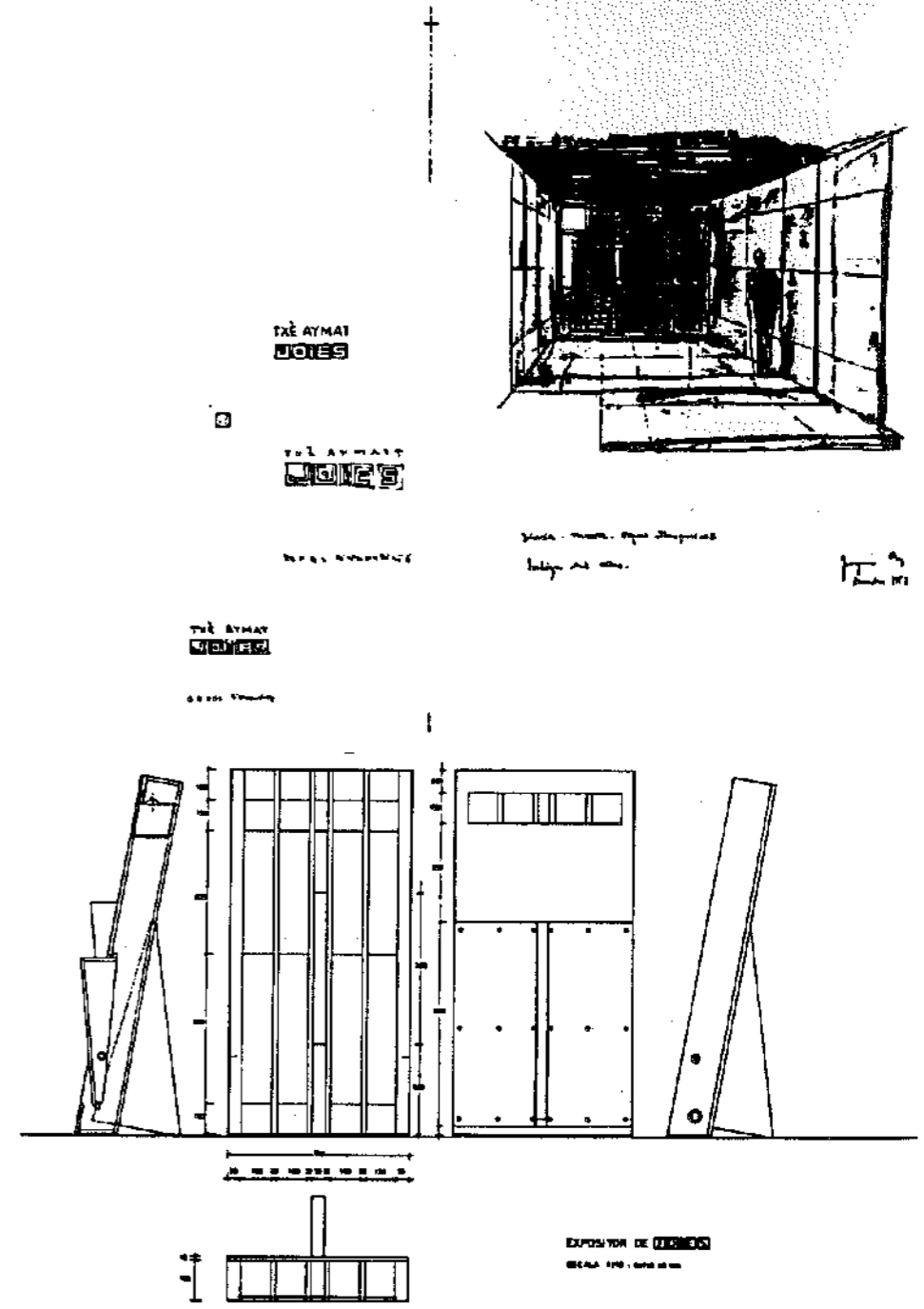
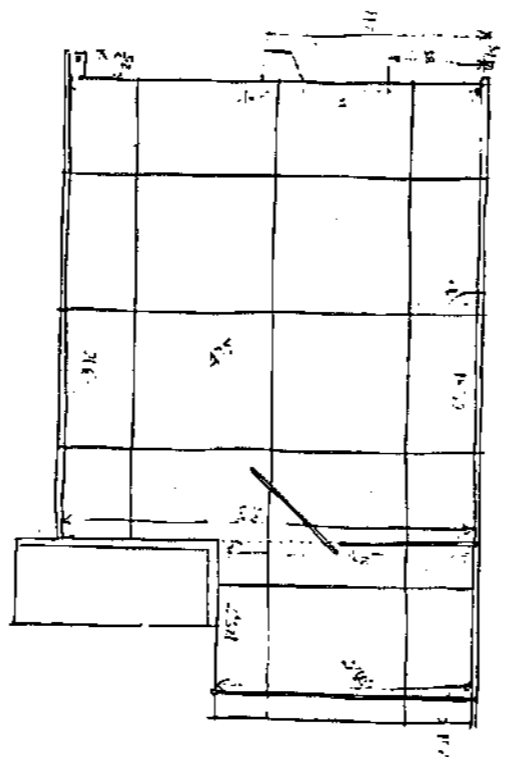
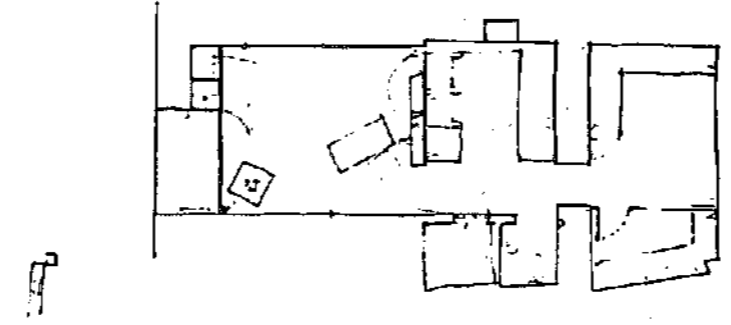
QUIM ROY  
escenògraf



# I N T E R I O R I S M E



TALETS BOTIGA DEL TXÈ. DETALL MAR DE FUSTA. E 1/70 col·locat en cm.





Un espai gran i petri, configurat amb grans blocs de pedra, dona cabuda a una capsa màgica on hi treballa l'artesà.

Com si d'un moble es tractés, diferents parts en moviment relacionen el seu interior amb la botiga, on una taula i un expositor autònoms, igualment de fusta, ordenen un espai que vol ser públic i exterior.

Un vidre, necessari per seguretat, es fa transparent per deixar veure la veritable façana a l'interior. Es recupera el concepte de vendre al carrer.

Pedra i fusta com a únics materials, per tal de no interferir amb el metall de les joies.

*Edita:*



**AJUNTAMENT DE  
MATARÓ**

Consell Municipal del Patrimoni Arquitectònic i Ambiental

*Coordinació:*

Antoni Bou i Monclús  
Miquel Josep i Candelich  
Josep Xuriach i Viladés

*Fotografies:*

Ramon Sirvent i Oró

*Disseny Cartell:*

Mercè Gallifa i Rosanas

*Fotografia Cartell i Portada:*

Toni Canal

*Guardó:*

Pere Casanovas  
Antoni Bou  
Miquel Josep  
Josep Xuriach

*Disseny Catàleg:*

Triangle

*Dipòsit Legal:*

B-34.289-94