



PREMIS PUIG I CADAVALCH, MATARÓ 1986 d'arquitectura, restauració i interiorisme.

PREMIS PUIG I CADAVALCH, MATARÓ 1986 d'arquitectura, restauració i interiorisme





## ÍNDEX

- 6 PRESENTACIÓ DELS PREMIS, Salvador Milà
- 9 PLÀNOL DE SITUACIÓ DE LES OBRES SELECCIONADES
- 10 ARQUITECTURA, Obres seleccionades
  - 11 CASA BUSQUETS
  - 17 EDIFICI PLURIFAMILIAR, Av. Perú
  - 23 CASA CORTS
- 28 RESTAURACIÓ, Obres seleccionades
  - 29 CASA CASADEMUNT
  - 35 FACTORIA, SA
  - 41 EDIFICI PLURIFAMILIAR, carrer Bonaire
- 46 INTERIORISME, Obres seleccionades
  - 47 ÒPTICA 3003
  - 53 SIS
  - 59 JOFRE & JOFRE
  - 65 PARISINA
  - 71 PELL TOLRÀ
- 77 GUARDÓ, Premis Puig i Cadafalch 1986

Dins la línia acordada de publicar de forma retroactiva els catàlegs corresponents als premis Puig i Cadafalch d'Arquitectura i Interiorisme corresponents a convocatòries anteriors a l'inici d'aquesta pràctica, enguany es publica la relació dels edificis i treballs d'interiorisme seleccionats i premiats en la convocatòria de l'any 1989, que es corresponen a les obres executades en el bienni 1985-1986.

El retard en la publicació dels treballs que varen merèixer l'atenció del Consell Municipal del Patrimoni Arquitectònic ara fa vuit anys permet fer una mirada retrospectiva sobre les pràctiques arquitectòniques a la ciutat de Mataró en aquells anys de lenta recuperació de l'activitat constructiva, i fer-ne la corresponent reflexió a la vista de quina ha estat l'evolució posterior.

Destaca en aquest catàleg la irrupció de les reformes i les restauracions les cases de cós tradicional amb criteris innovadors, que es va traduir en l'atorgament del Premi Puig i Cadafalch 1986, en l'especialitat d'Arquitectura, a l'obra de renovació integral de la casa del carrer Sant Sadurní núm. 10, propietat de Maria Carme Corts, projectada per Josep i Mercè Zazurca, arquitectes, i construïda per la Cooperativa Iluro. Aquesta obra destaca avui encara pel seu ambient mediterrani, amb reminiscències islàmiques, tancada cap a l'interior però que espia el carrer i filtra la llum per mitjà d'un tram de gelosies, element aquest molt tradicional a la nostra ciutat i avui quasi oblidat. És de destacar que en anys posteriors no s'ha seguit aquesta línia interpretativa de composició de façanes, tan suggeridora i plena de possibilitats en d'altres cases de cós.

També mereix una doble reflexió el premi d'interiorisme atorgat a la rehabilitació de la galeria comercial de la botiga La Parisina, situada a l'interior d'un edifici de la Riera, propietat del Sr. Josep Filbà i dirigida per l'aparellador Sr. Lluís Roca.

La primera reflexió és el que va significar aquesta obra —i la renovació integral de la botiga— en el procés de renovació del comerç tradicional al centre de la ciutat, que incorpora els criteris de qualitat no sols als productes sinó també al continent, a l'àmbit comercial, aspecte que s'ha demostrat essencial perquè siguin atractius els centres comercials per al consumidor d'avui.

La segona reflexió, però, la provoca el fet que aquesta galeria comercial hagi desaparegut ja fa molts anys, en el moment de publicar-se aquest catàleg i passa per constatar la volatilitat o, més piadosament, la versatilitat de les estructures comercials. Avui en dia, el comerç està sotmès a una exigència constant de renovació i substitució sota la dictadura dels gustos del consumidor, que canvien, que són induïts per influències externes de gran abast i que superen la capacitat de resistència de les estructures comercials tradicionals.

Per últim també mereix comentari el fet que en aquesta convocatòria es declarés desert el premi en l'especialitat de restauració. Aquest apartat dels premis Puig i Cadafalch va patir des del principi de manca de definició i d'elements de diferenciació clars en relació a les altres dues modalitats, fins al punt de portar a suprimir-lo en convocatòries posteriors. No obstant això, és de destacar d'una banda la presència entre les obres seleccionades d'una part de la restauració de façanes de cases de cós, vinculades a processos de recuperació i reaprofitament d'aquest estatge tradicional, i de l'altra la recuperació d'una antiga nau industrial o magatzem per a l'ús de discoteca, en concret Factoria. Aquesta obra va representar el fenomen de reciclatge d'estructures tradicionals obsoletes per a la nova activitat lúdica que en aquells moments s'imposava amb força a Mataró, i en concret a la ronda Barceló, i que avui, en publicar-se aquest catàleg, també ha desaparegut víctima dels canvis d'ubicació dels centres de diversió i del procés de transformació urbana de la ronda Barceló, cap a usos residencials, que propicia el Pla general d'ordenació municipal recentment aprovat.

En nom de l'Ajuntament de Mataró cal deixar constància de la col·laboració i l'interès demostrat pels membres del Consell Municipal del Patrimoni, que, en aquesta convocatòria, de forma altruista i amb dedicació plena, encara varen actuar com a jurat dels Premis Puig i Cadafalch, situació que es va resoldre en convocatòries posteriors amb la creació d'un jurat específic.

També em plau destacar la magnífica peça que l'artista mataroní Jaume Simon va crear com a guardó dels premis en aquesta convocatòria, una escultura de clara vocació arquitectònica, extraordinàriament suggerent i de gran valor artístic, que encara avui es veu amb interès.

Cal deixar constància d'un sentit record d'afecte pel jove fotògraf Ramon Sirvent, que va confegir el reportatge fotogràfic que serveix de base a aquest catàleg, i que va morir en tràgiques circumstàncies ara fa pocs anys.

Per últim, i encara amb retard, cal reiterar, en el moment de publicar-se aquest catàleg, la felicitació als premiats i a tots aquells que varen tenir una obra seleccionada, per la seva aportació de bon gust i de respecte al patrimoni arquitectònic i ambiental de la ciutat.

Mataró, maig del 1998

**Salvador Milà i Solsona**

2n. Tinent d'Alcalde President del Consell Municipal del Patrimoni Arquitectònic

## Acta de Jurat

Extracte de l'acta de la sessió del Consell Municipal del Patrimoni Arquitectònic celebrada el 11-10-1989

Especialitat d'Arquitectura: les obres escollides són les següents:

- Casa unifamiliar del carrer Roger de Flor
- Bloc d'habitatges de l'avinguda Perú cantonada carrer República Argentina
- Casa unifamiliar del carrer Sant Sadurní

Reconeixent la qualitat arquitectònica de totes les obres seleccionades, el jurat decideix, per unanimitat, concedir el premi Puig i Cadafalch 1986 en l'especialitat d'arquitectura a la casa unifamiliar del carrer Sant Sadurní, propietat de Maria Carme Corts i construïda per ILURO, Societat Cooperativa Catalana Limitada, sota la direcció tècnica de Josep Zazurca i Mercè Zazurca, arquitectes, i Josep Prat, aparellador.

Especialitat de Restauració: les obres escollides són les següents:

- Casa unifamiliar del carrer Sant Cugat
- Discoteca Factoria de la ronda Barceló
- Façana catalogada del carrer Bonaire

El jurat, després d'analitzar detalladament les obres presentades, declara per unanimitat, desert el Premi Puig i Cadafalch 1986 en l'especialitat de Restauració, tot i que fa menció a actuacions com la de la façana del núm. 35 del carrer Bonaire que ajuden a preservar el nostre patrimoni.

Especialitat d'Interiorisme: les obres preseleccionades són les següents:

- Botiga d'Òptica 3003 del carrer Sant Josep
- Botiga Sis del carrer Sant Josep
- Botiga Jofre i Jofre de la Riera
- Botiga Parisina de la Riera
- Botiga Pell Tolrà del carrer Barcelona

El jurat, en absència del vocal senyor Lluís Roca, acorda lliurar el premi Puig i Cadafalch 1986 en l'especialitat d'Interiorisme per la resolució de la globalitat de l'actuació a la botiga Parisina, propietat de Josep Filbà, direcció tècnica de les obres Lluís Roca, aparellador, i com a industrial, fusteria metàl·lica Floriach.

## PLÀNOL DE SITUACIÓ DE LES OBRES SELECCIONADES



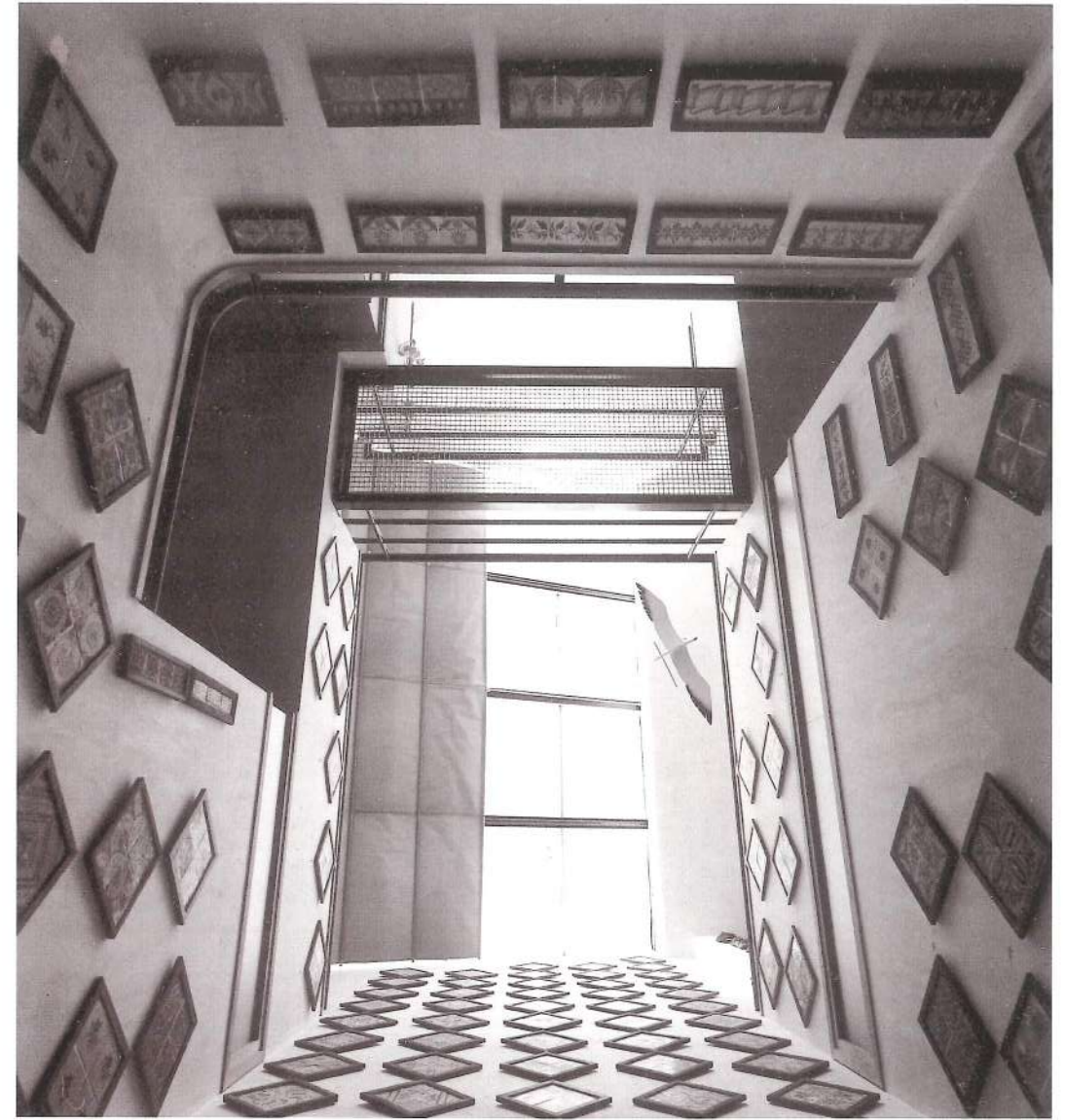
- 1 CASA BUSQUETS c. Roger de Flor
- 2 EDIFICI PLURIFAMILIAR Av. Perú
- 3 CASA CORTS c. Sant Sadurní
- 4 CASA CASADEMUNT c. Sant Cugat
- 5 FACTORIA, SA ronda Barceló
- 6 EDIFICI PLURIFAMILIAR c. Bonaire
- 7 ÒPTICA 3003 c. Sant Josep
- 8 SIS c. Sant Josep
- 9 JOFRE & JOFRE La Riera
- 10 LA PARISINA La Riera
- 11 PELL TOLRÀ c. Barcelona





Arquitectura obras seleccionadas

## Casa Busquets



## Casa Busquets. Habitatge unifamiliar entre mitgeres

Situació: carrer Roger de Flor

Edifici entre mitgeres, amb local comercial propi a la planta baixa.

Es va remodelar totalment l'habitatge i s'hi va fer un espai obert interior il·luminat per una claraboia de vidre d'uns 25 m<sup>2</sup> situada a la coberta.

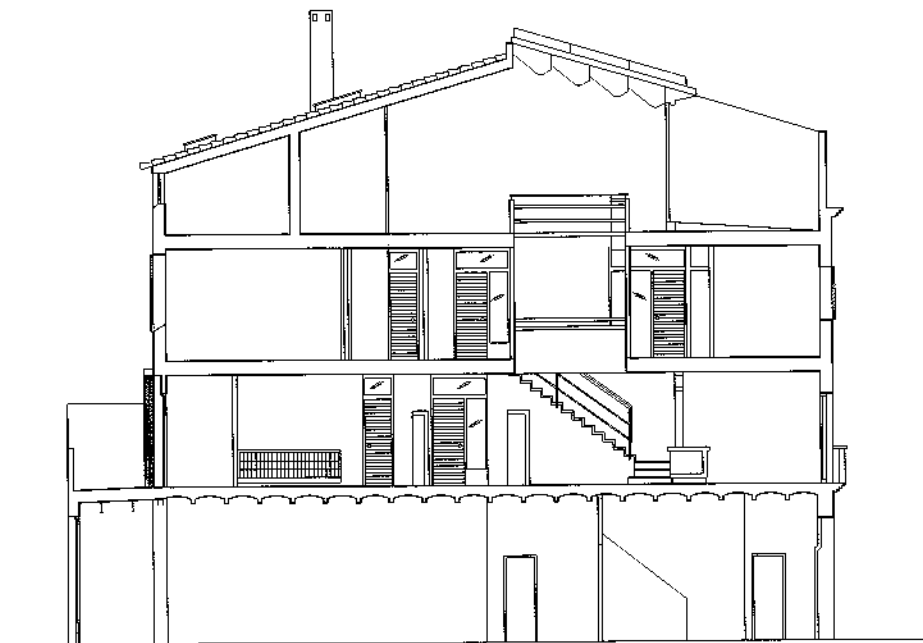
A través d'aquesta llum zenital es dona claror interior a la part central de l'habitatge (banys, menjador, etc...) cosa que permet donar molta més riquesa a aquest espai.

L'edifici es va començar a construir l'any 1984.

*Enric Puiggalí i Fàbregas, arquitecte.*

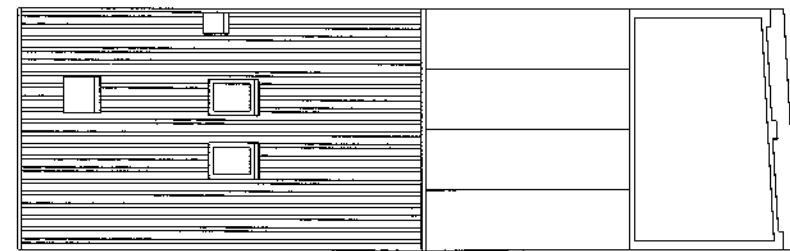
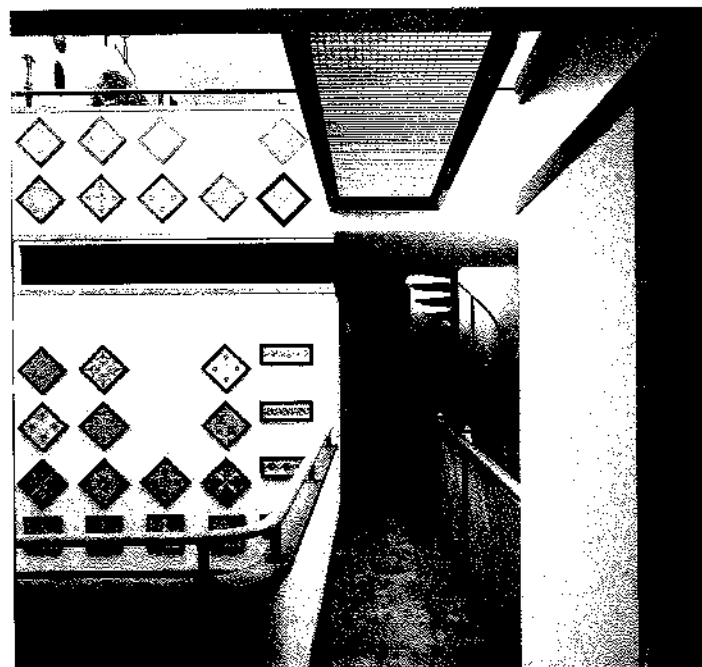
**PROMOTOR:** Pere Busquets Comas  
**ARQUITECTE:** Enric Puiggalí i Fàbregas  
**ARQUITECTE TÈCNIC:** Lluís Roca Cuadrada  
**CONSTRUCTORA:** Miquel Teixidó, paleta



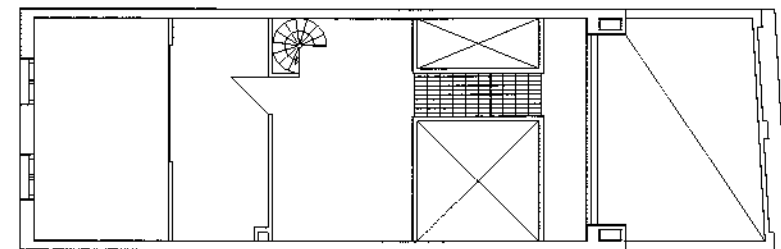


SECCIÓ

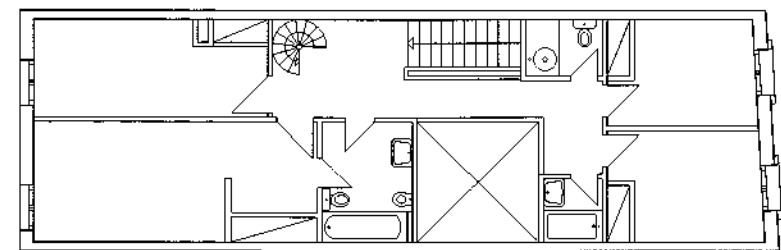
1m.



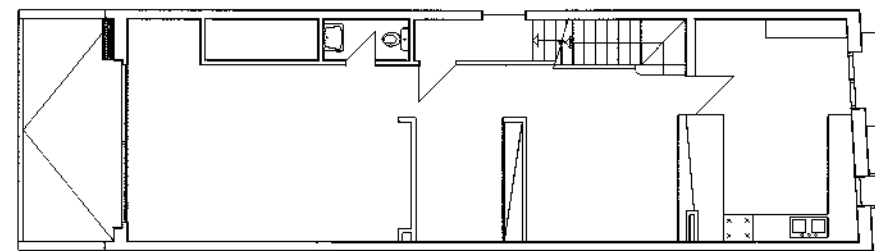
PLANTA COBERTES



PLANTA 3r PIS



PLANTA 2n PIS



PLANTA 1r PIS

1m.



# Edifici Plurifamiliar





## Edifici Plurifamiliar.

Situació: Avinguda Perú, cantonada República Argentina

A la primavera de 1980, la Cooperativa d'Habitatges de la Unió de Cooperadors de Mataró, seguint el seu costum, va convocar un concurs de projectes per a la construcció d'un bloc d'habitatges.

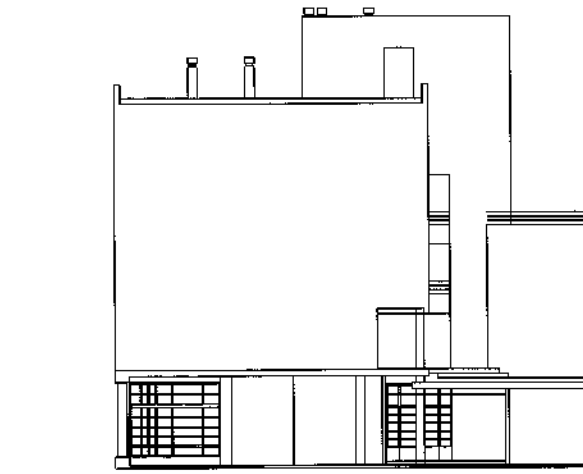
El jurat, format per diferents professionals i professors de l'Escola d'Arquitectura de Barcelona, va valorar com a guanyador aquest projecte que posteriorment es va construir.

La composició general de l'edifici dona resposta a les dues alçades edificables diferents i corresponents als dos carrers. Així, està format per un bloc d'edificació paral·lel a l'avinguda Perú, de PB+4, format per l'agrupació de deu habitatges dúplex. Conté també el bloc d'escala i ascensor, i els accessos als habitatges a través d'un porxo a la planta primera, i d'un passadís cobert a la quarta. Un d'aquests dúplex, el que correspondria a les plantes primera i segona a la cantonada, és substituït per dos habitatges plans, que serveixen per fer la unió amb la PB+2 del carrer de la República Argentina.

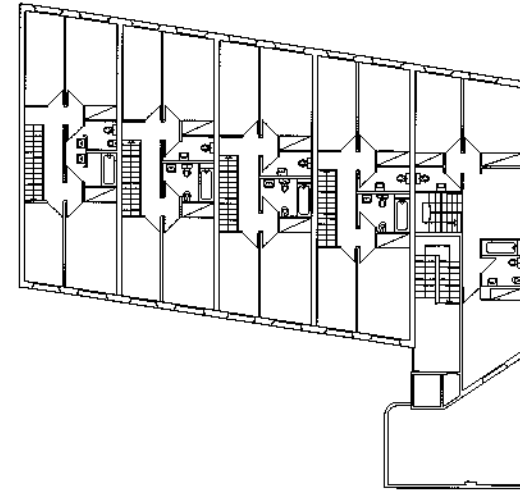
*Isidre Molsosa, Montserrat Torres, arquitectes.*

**PROMOTOR:** Unió de Cooperadors  
**ARQUITECTES:** Isidre Molsosa, Montserrat Torres  
**ARQUITECTE TÈCNIC:** Manuel Salicrú  
**CONSTRUCTORA:** Miquel Teixidó, paleta

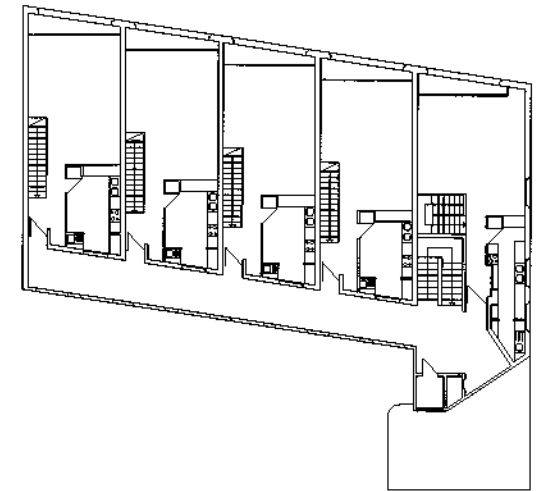




FAÇANA INTERIOR

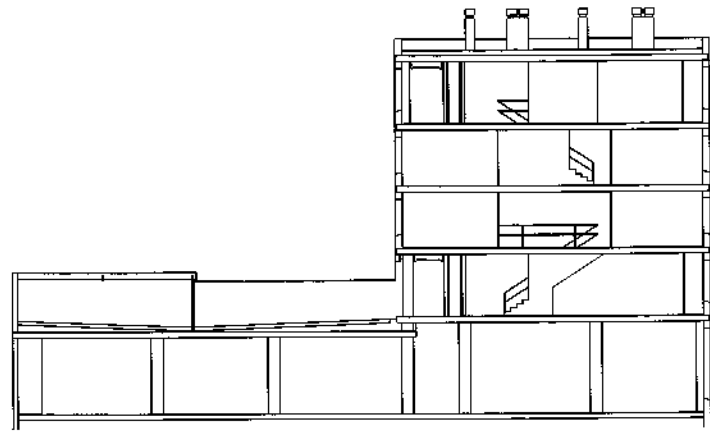


PLANTA 3r PIS

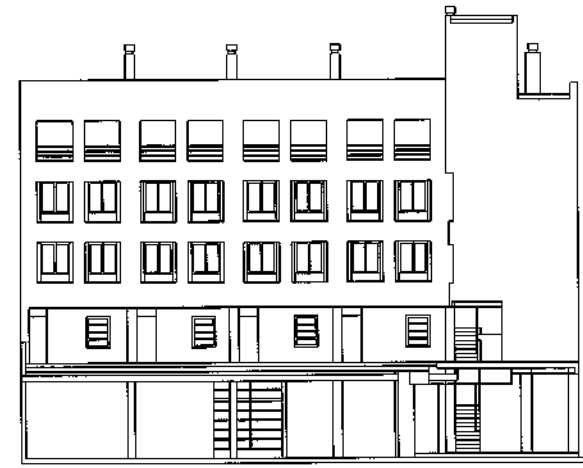


PLANTA 4t PIS

1m.

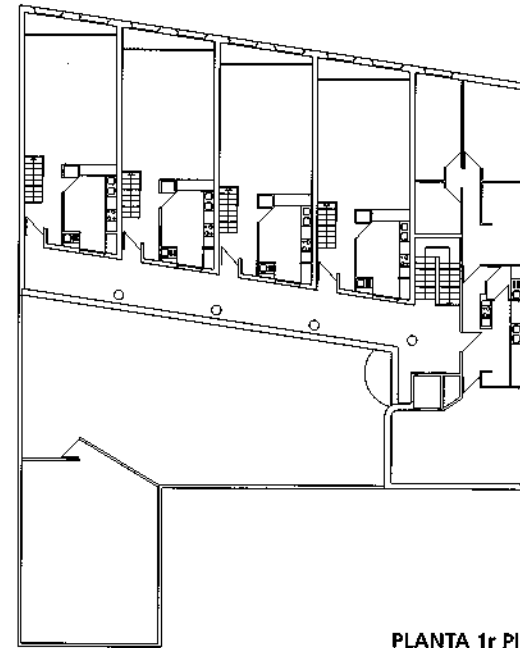


SECCIÓ

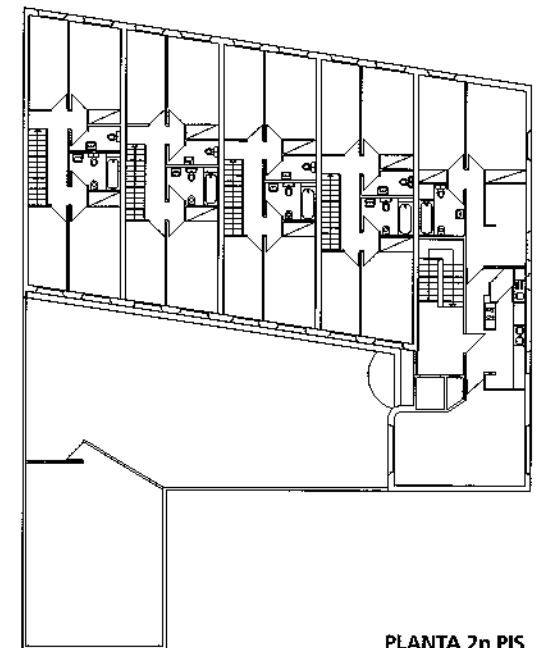


FAÇANA INTERIOR

1m.



PLANTA 1r PIS



PLANTA 2n PIS



Casa Corts **Casa Corts**



## Casa Corts. Habitatge unifamiliar entre mitgeres

Situació: carrer St. Sadurní

La casa unifamiliar de la família Corts fou construïda sobre un solar llarg i estret com les cases de cós del barri antic de Mataró.

Situada al carrer Sant Sadurní, amb el qual es relaciona mitjançant uns *espais filtres* que permeten fer una transició de l'interior a l'exterior a la vegada que componen la façana principal. Cal destacar el redisseny de les gelosies com a homenatge a un element tan arrelat a la nostra cultura i a la llum del Mediterrani.

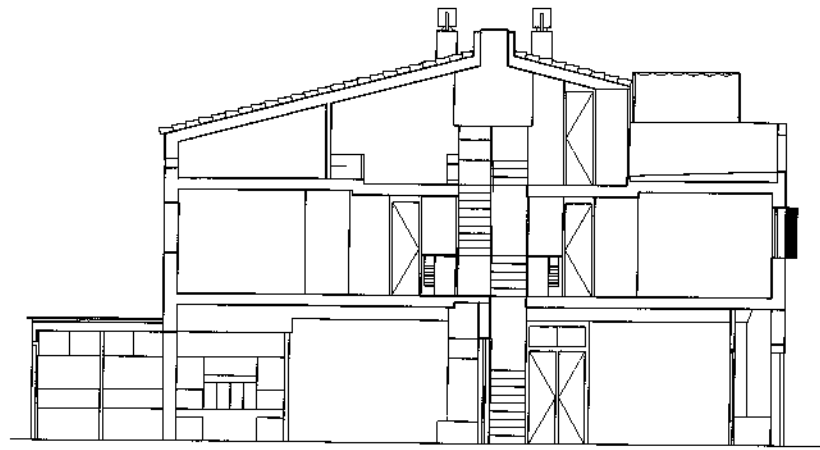
Un dels principals reptes del projecte va ésser il·luminar tota la casa amb llum natural, malgrat els condicionants del solar, per aconseguir-ho es va fer un tall transversal al carener de la coberta creant un pati de llum, on se situa l'escala de vidre, que permet il·luminar directament o indirectament tots els espais de la casa.

Mercè Zazurca, arquitecta

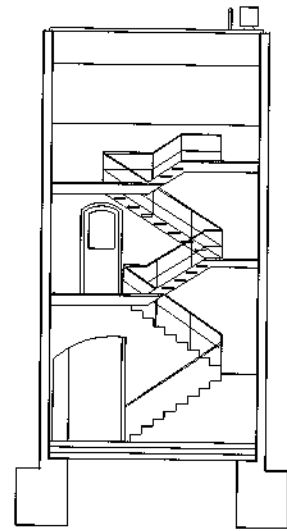
**PROMOTOR:** Carmen Corts  
**ARQUITECTES:** Mercè Zazurca, Josep Zazurca  
**ARQUITECTE TÈCNIC:** Josep Prat  
**CONSTRUCTORA:** Iluro SCCL





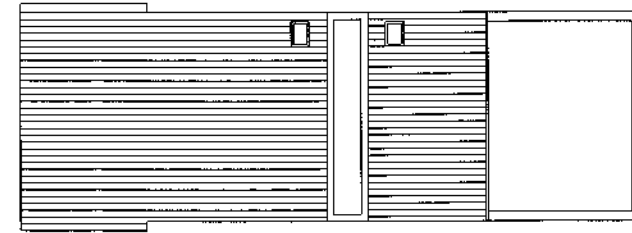


SECCIÓ

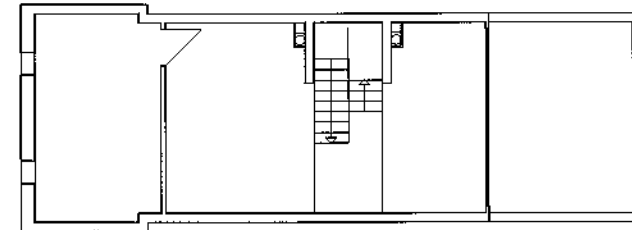


SECCIÓ

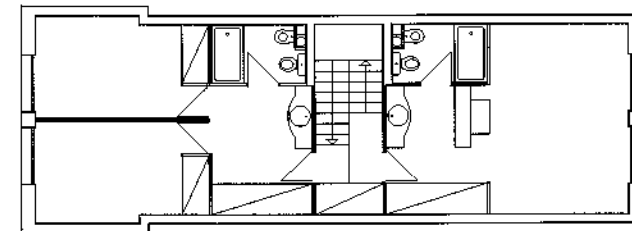
1m.



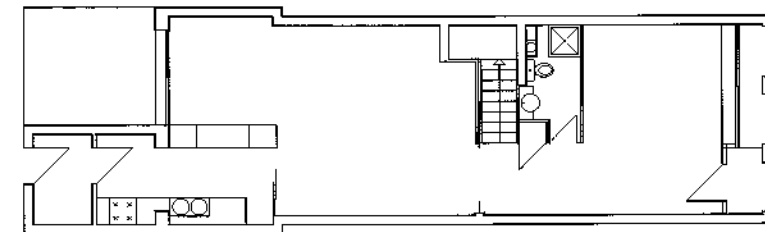
PLANTA COBERTES



PLANTA 2n PIS

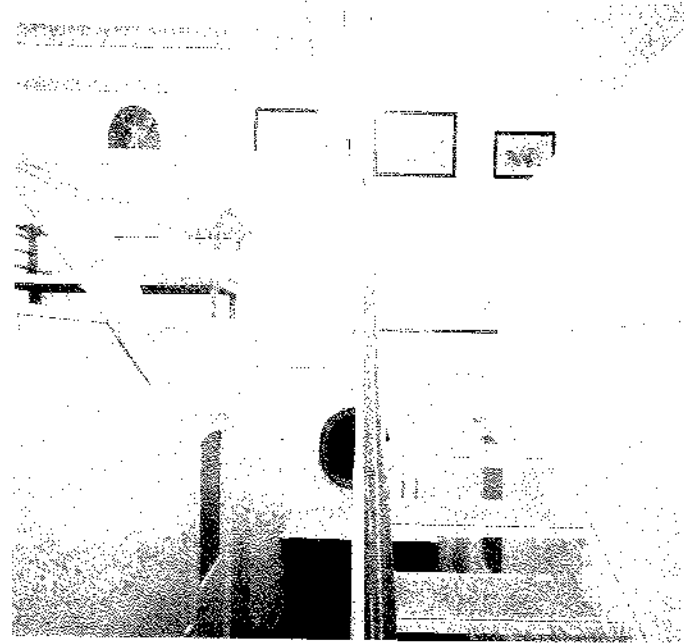


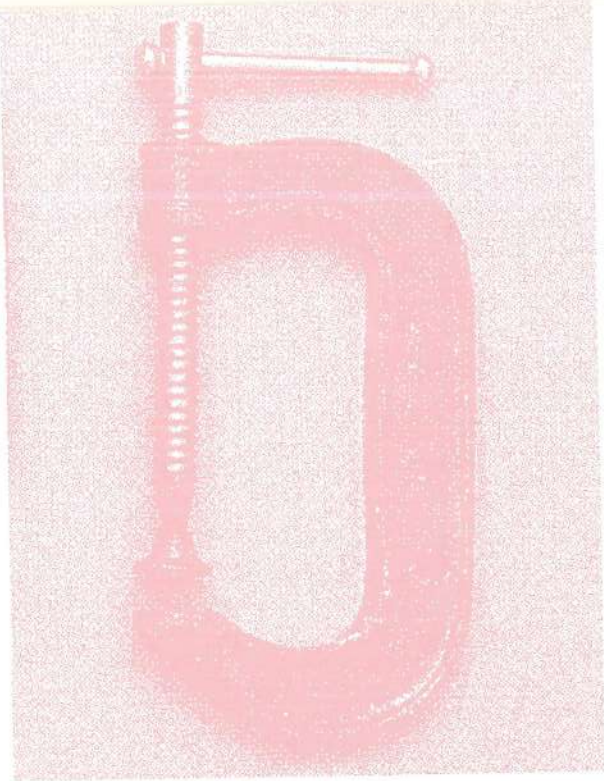
PLANTA 1r PIS



PLANTA BAIXA

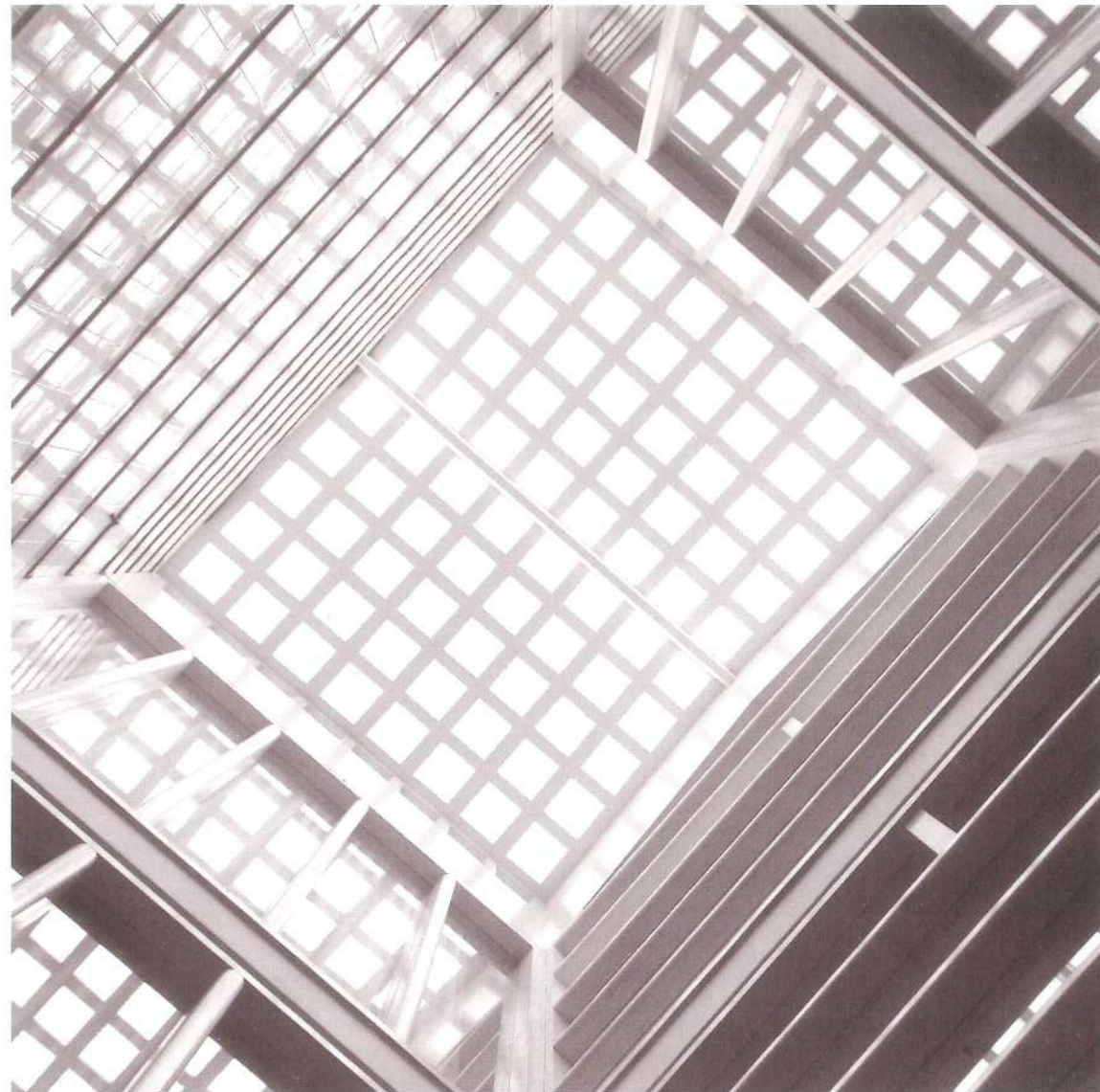
1m.





Restauració obres seleccionades

## Casa Casademunt





## Casa Casademunt. Habitatge unifamiliar entre mitgeres

Situació: carrer Sant Cugat

Una necessitat comuna a tots els projectes d'habitatges en una casa de cós (estreta i fonda) és obrir un pas de llum a la zona central. La forma de materialitzar els límits d'aquest forat és el fet diferencial amb què s'aconsegueix marginar i fragmentar els espais o bé integrar-los i unir-los com és aquest cas.

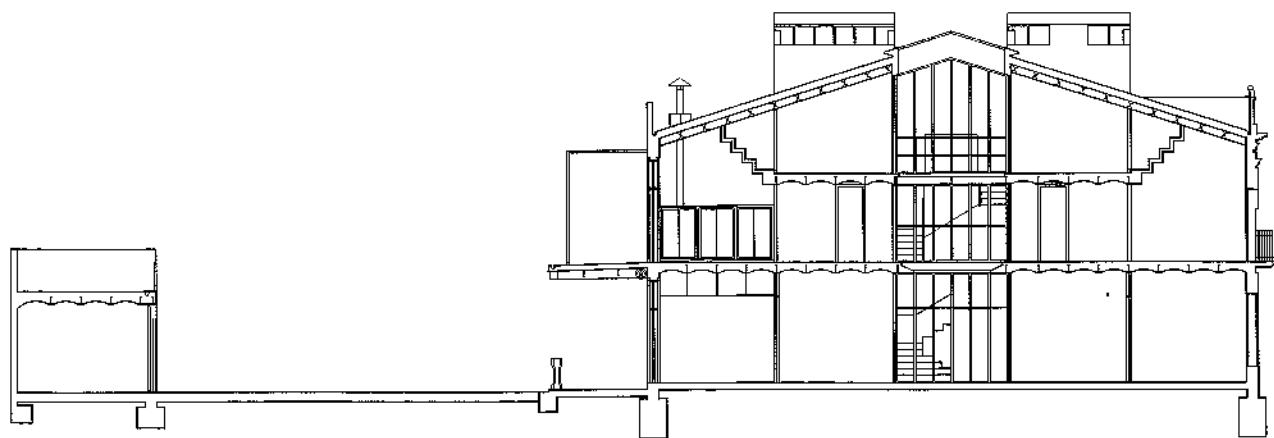
L'espai central absorbeix el protagonisme, els espais de l'habitatge s'aboquen cap a l'interior.

Aquesta cruïlla atípica a Mataró de 7,5 m d'amplada dóna la possibilitat que les zones de pas siguin centrals i no laterals, amb aprofitaments funcionals a les dues bandes, cosa que dóna com a resultat una reducció de la superfície, una millor relació entre dependències, llum a tot arreu i una planta amb molt d'ordre.

*Josep Maria Puig Boltà, arquitecte*

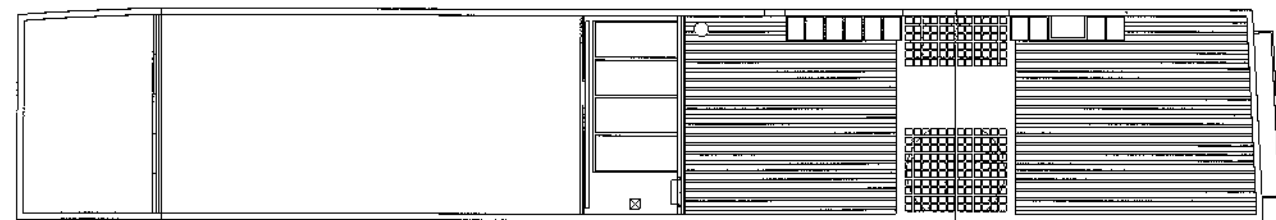
**PROMOTOR:** Antonio Casademunt  
**ARQUITECTE:** Josep Maria Puig Boltà  
**CONSTRUCTORA:** Cooperativa La Paleta



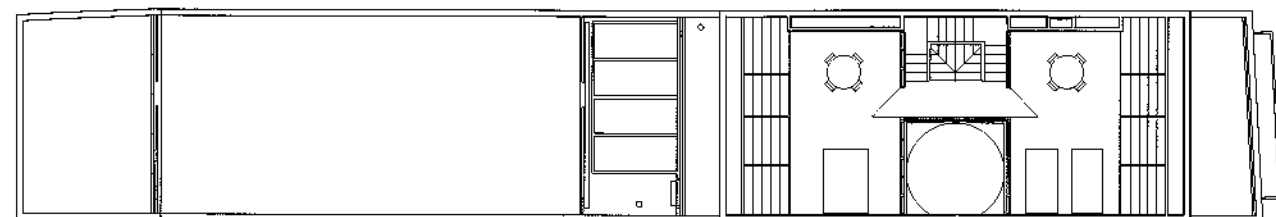


SECCIÓ

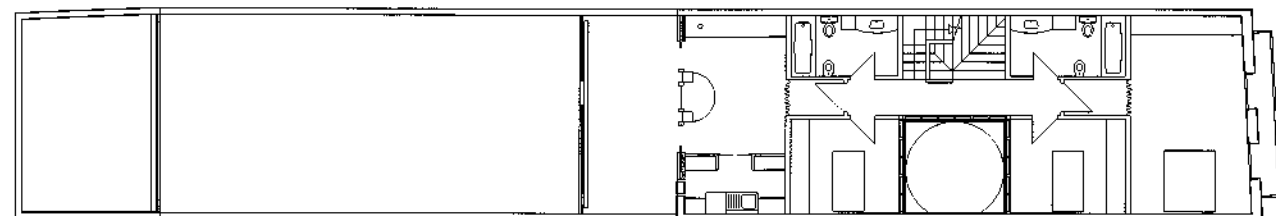
1m.



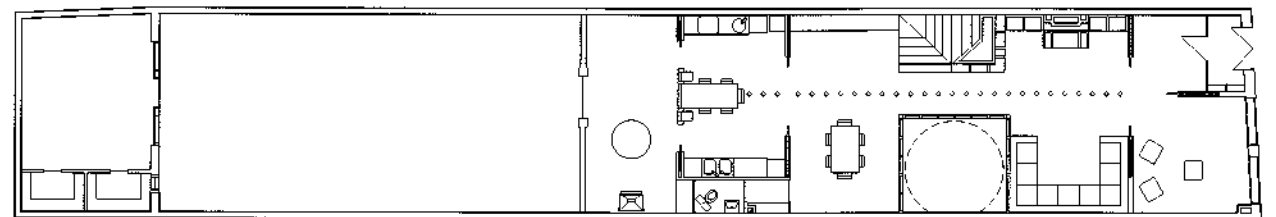
PLANTA COBERTES



PLANTA 2n PIS



PLANTA 1r PIS



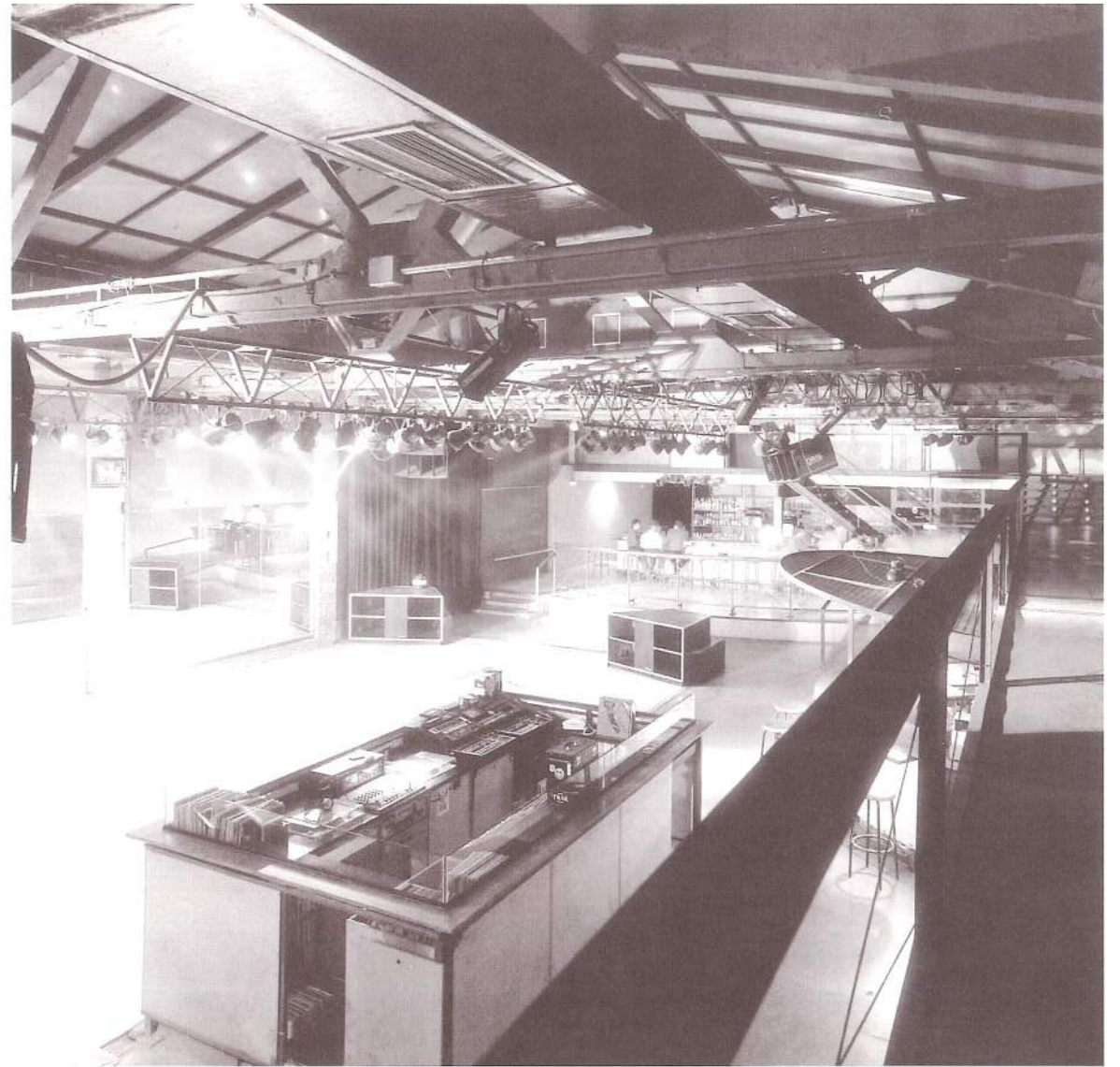
PLANTA BAIXA

1m.





Factoria, SA



## Factoria, SA. Discoteca

Encara que sigui un tòpic, aquesta obra va resultar un repte per a mi com a projectista i a la vegada com a promotor, un binomi que no ajuda gens quan recau sobre la mateixa persona. L'altra passa del repte eren les dimensions del local i del propi projecte.

La feina de recerca de dades, des de les més importants fins a les més trivials (quantitat de vasos per metre lineal de barra, per exemple), va ser exhaustiva. Aquesta tasca i totes les que varen seguir les vàrem fer amb el meu germà Joan que, a més de tenir una ment molt crítica, m'ajudava a posar-me al lloc del projectista i em feia de mirall quan exposava les idees.

La base de la idea era un local que pogués romandre despullat, que no necessités decoració, si més no que un canvi d'il·luminació fos capaç de canviar-lo i que, en les diferents activitats que s'hi muntessin, el local reflectís la idea de la jornada amb poca intervenció.

Amb el programa establert, vàrem trobar un local de la mesura exacta i amb els condicionants d'aparcament, llunyania de veïnat i cèntric com el que ens ocupa. Després de reflexionar moltes jornades sobre la posició dels elements, crec que vàrem aconseguir el que preteníem, que era, simplement, que tothom se sentís bé allà on era. El temps ens va donar la raó.

*Angel Tolrà*

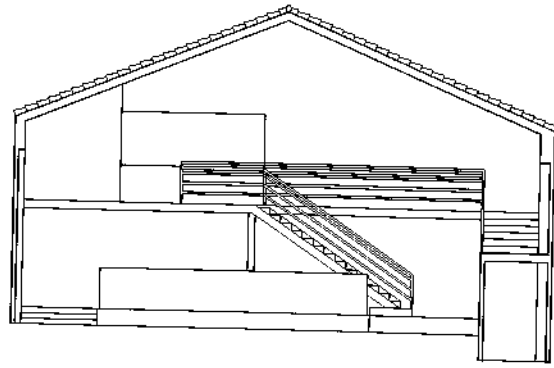
**PROMOTOR:** Artefacto, SA

**TÈCNIC:** Angel Tolrà

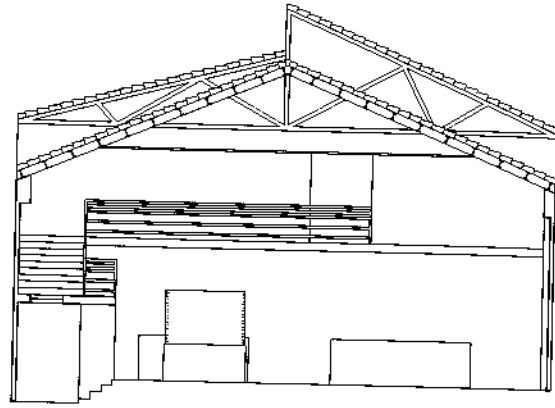
**CONSTRUCTORA:** Pere Brun, paleta





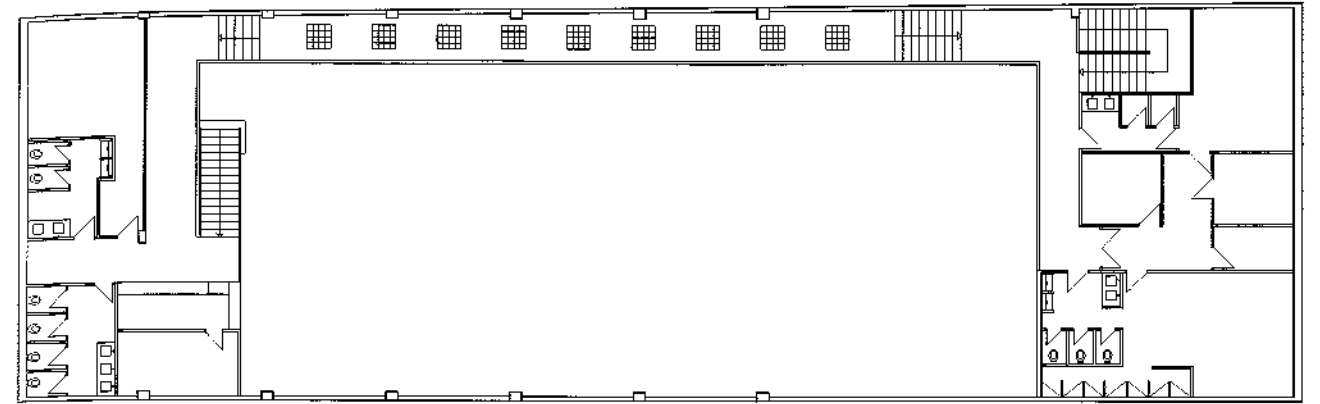


SECCIÓ

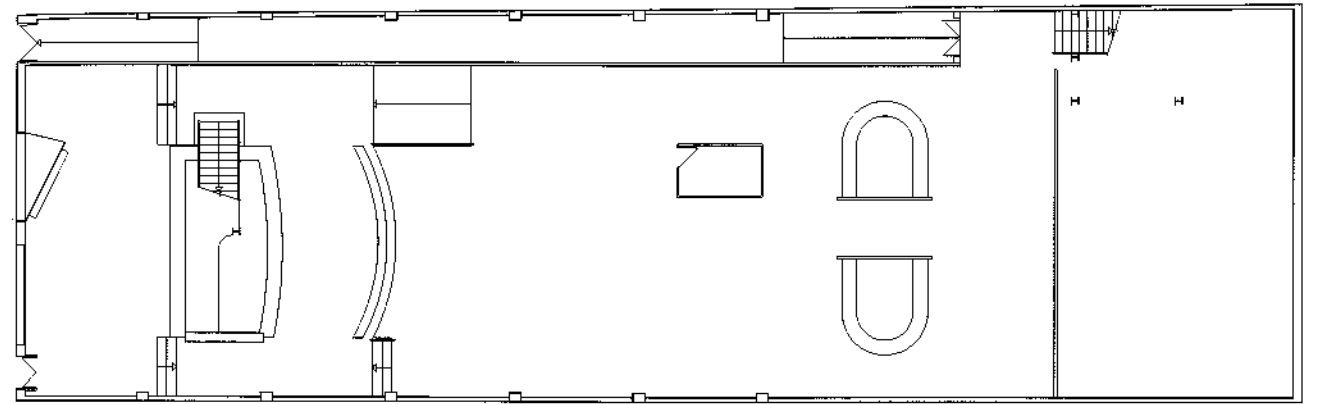


SECCIÓ

1m.

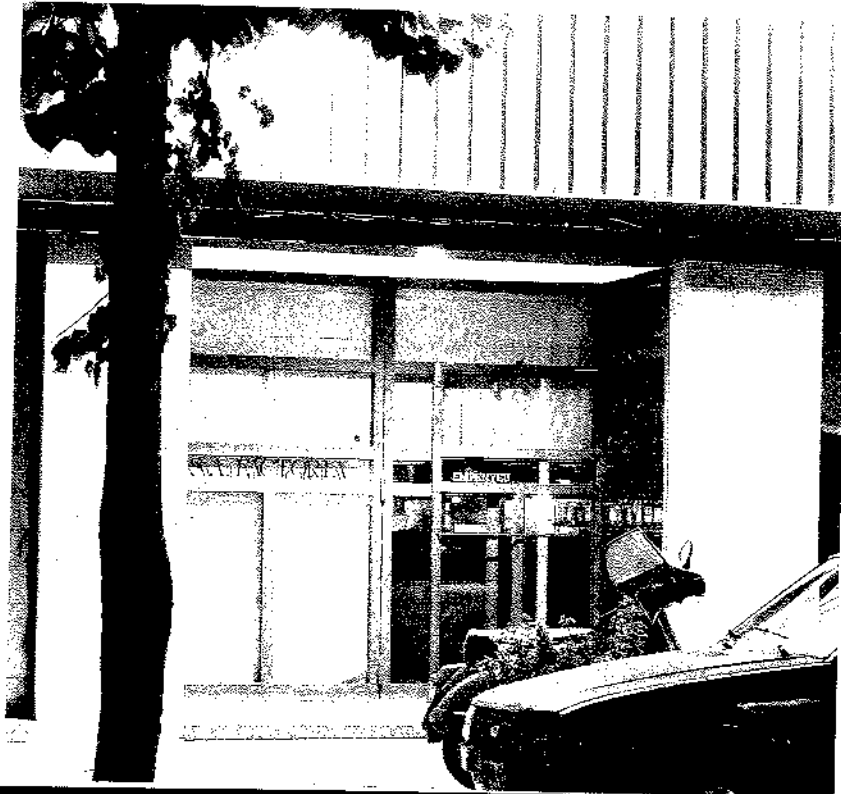


PLANTA ENTRESOLAT



PLANTA BAIXA

1m.



Edifici plurifamiliar **Edifici plurifamiliar**





## Edifici Plurifamiliar

Situació: carrer Bonaire.

El repte del projecte era molt interessant, consistia a mantenir una façana catalogada (rehabilitant-la) i construir-hi 8 habitatges de 90 m<sup>2</sup>, uns estudis-apartament i locals comercials a la planta baixa aprofitant l'ampliació de nova planta.

La solució donada va consistir a enderrocar tot l'edifici catalogat, conservar numerats tots els elements a reconstruir i fer un projecte que, conservant la mateixa façana inicial, s'integrés amb l'arquitectura actual i resolgués al mateix temps tots els problemes dels diferents nivells.

Es va voler integrar les façanes amb el dibuix de l'estucat diferenciant l'antiga, amb el simulacre de pedra que ja inicialment tenia, i la nova amb vetes horitzontals fetes amb estucat monocapa del mateix color.

A la planta baixa s'hi van fer uns estudis aprofitant l'alçada de l'edifici (manada per la continuïtat de la construcció catalogada).

*Enric Puiggalí i Fàbregas, arquitecte.*

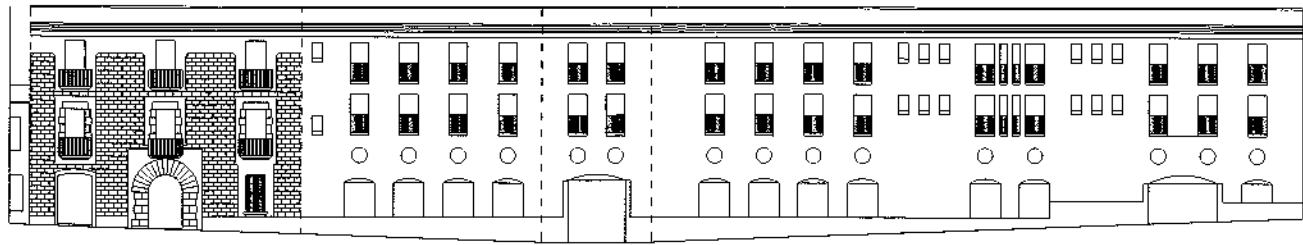
**PROMOTOR:** Fontavell, SA

**ARQUITECTE:** Enric Puiggalí i Fàbregas

**ARQUITECTE TÈCNIC:** Jaume Graupera Segura

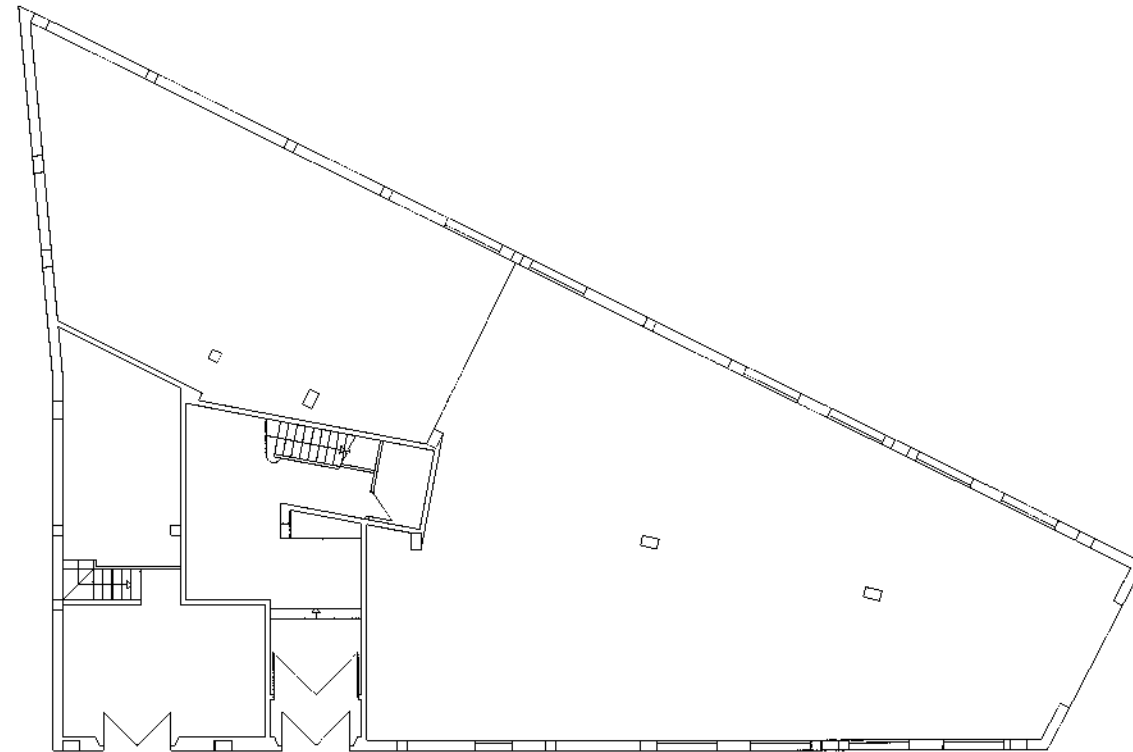
**CONSTRUCTORA:** Construcciones Boni





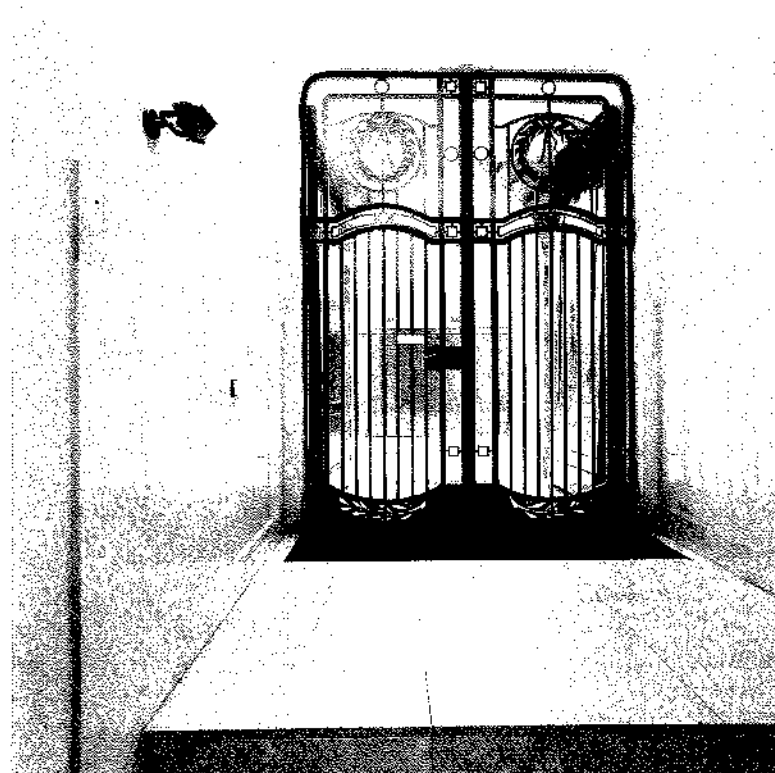
FAÇANA

1m.



PLANTA BAIXA

1m.







**Interiorisme** obres seleccionades

Òptica 3003 **Òptica 3003**



## Òptica 3003. Botiga

Situació: carrer St. Josep

La primera intenció en començar el projecte va ésser fugir de la imatge visual, que fins aquell moment tenien gairebé totes les òptiques, de semblar un centre mèdic. Volíem, per tant, fer una botiga on el fet de comprar ulleres no fos un problema relacionat amb la vista sinó un lloc on emprovar-se un element afavoridor com a complement del vestuari.

L'aparador exterior-interior mitjançant una safata contínua, subjecte a un mur de pedra blava exempt, porta el client cap a l'interior del local seguint un mateix element. Aquest mur havia de tenir possibilitats per fer jugar diversos elements penjats: fotos, displays, escenografies de temporades o marques...

La paret lateral dreta, ben al contrari, es va plantejar com un parament llis (estucat al foc) només amb unes vitrines encastades a l'alçada de la vista fetes amb la mateixa fusta noble que els mobles dissenyats per a la botiga, per diferenciar-los dels estàndards dels majoristes d'òptiques.

El moble expositor interior integrat a la paret afavoreix el pas a l'escala i potencia l'accés al pis superior on es fan les graduacions.

Com a teló de fons un pati enjardinat afavoreix el projecte.

*Mercè i David Boldú.*

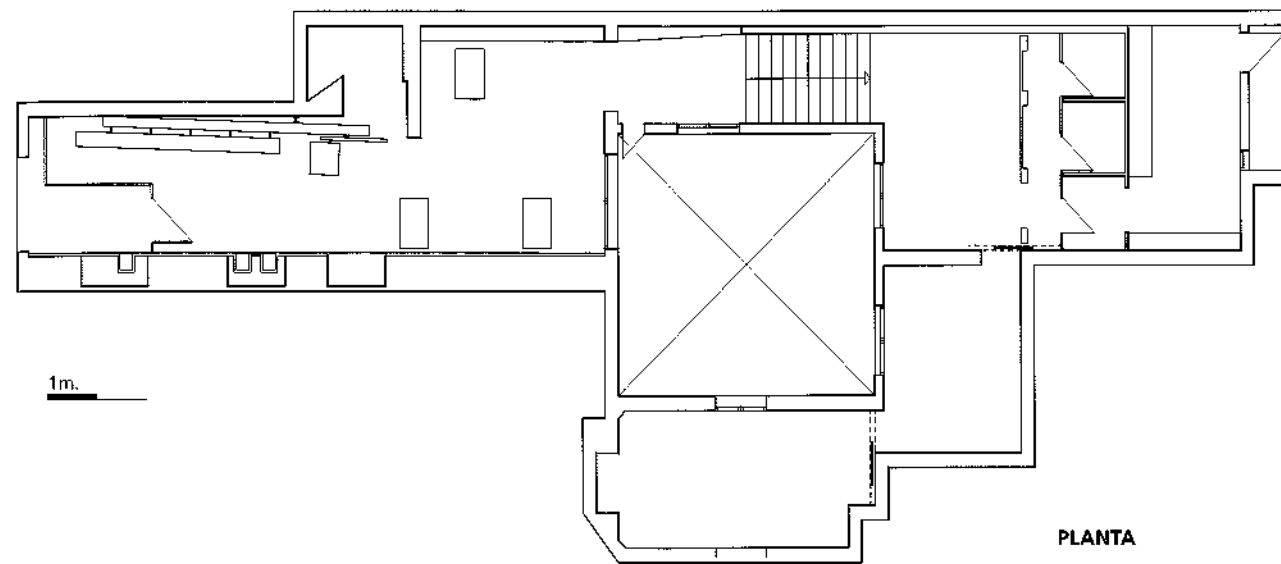
**PROMOTOR:** Manel Subirats

**TÈCNICS:** Mercè Boldú i David Boldú

**CONSTRUCTORA:** Construccions Orozco, SA







PLANTA

Sis





## Sis. Botiga de roba

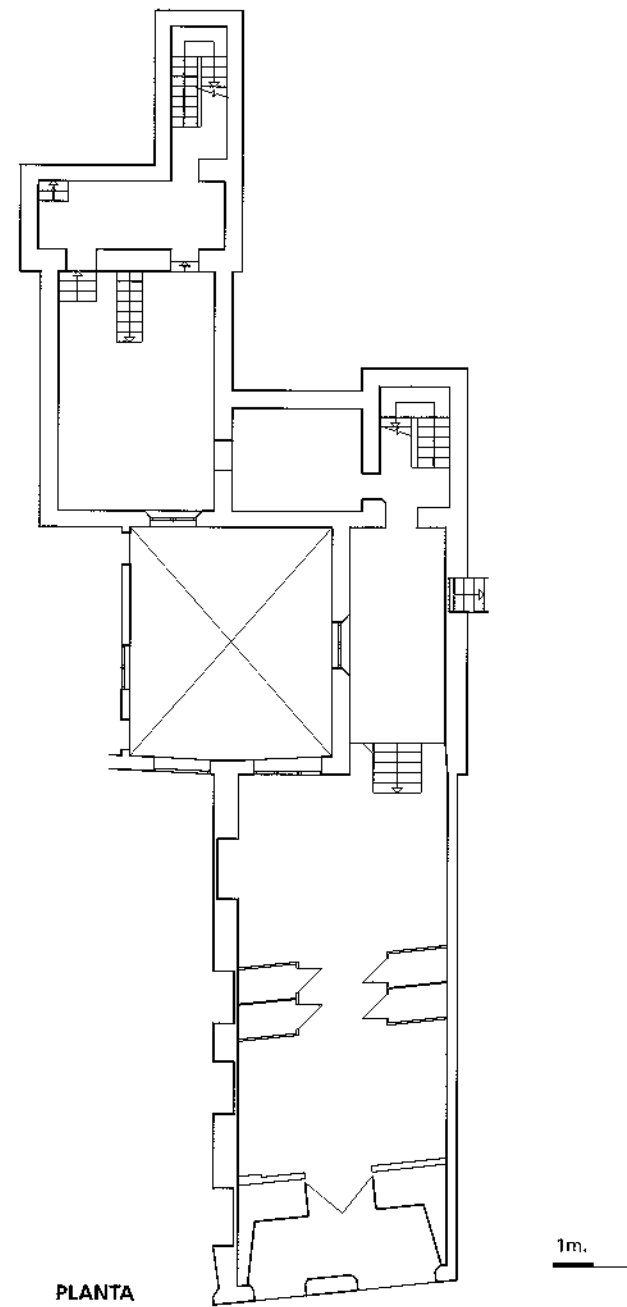
Situació: carrer St. Josep

54

**PROMOTOR:** Pere Cirera, Adriana Malagri  
**TÈCNIC:** Jordi Cirera  
**CONSTRUCTORA:** Murlans SA, lampista; Ferran Alonso, fuster



55



PLANTA

Jofre & Jofre **Jofre & Jofre**





## Jofre & Jofre. Botiga de roba

Situació: La Riera cantonada carrer d'en Pujol

El projecte Jofre la Riera cantonada carrer d'en Pujol s'inicia el 1982 amb un plantejament concret: fer la mínima obra civil, conservant l'estructura interior de la botiga i la façana. Calia actualitzar-la interiorment i exteriorment i canviar les reminiscències decadents de *Laura Ashley* per plantejaments que s'iniciaven a Nova York a les botigues de *Tokio Kumacai*, *Mansuda* i especial a *Maxfield* de Los Angeles. És tot l'inici de la línia freda: parets amb estuc a la calç, ferro, no utilització de fustes exòtiques, sí d'aglomerats lacats, per no destruir més la natura. Principis normatius reutilitzats el 86 per Philippe Starck.

El plantejament més important va ser obrir un doble accés a la botiga pel carrer d'en Pujol a més de la Riera, això convertia la botiga en un camí paral·lel a la Riera, però per dins la botiga.

Els grans artesans com l'estucador Sr. Alsina, l'ebenista Sr. Josep Pla, i el mestre d'obres Sr. Joan Ambròs, van fer possible, entre d'altres, aquest plantejament innovador aleshores a nivell europeu.

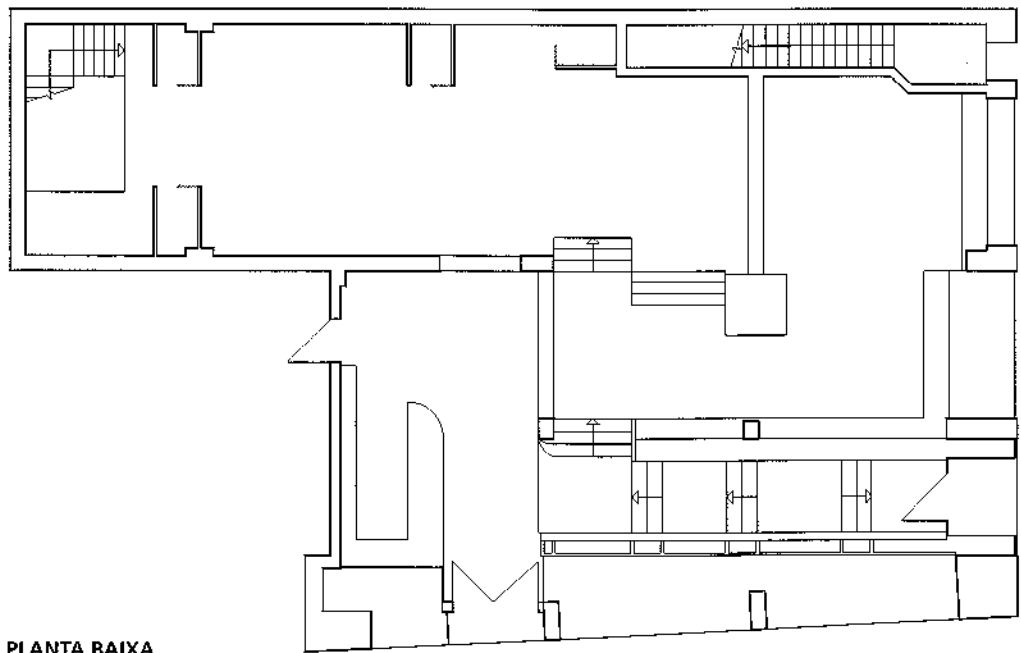
*Lluís Tarragó, arquitecte*

**PROMOTOR:** Margarita Barberà

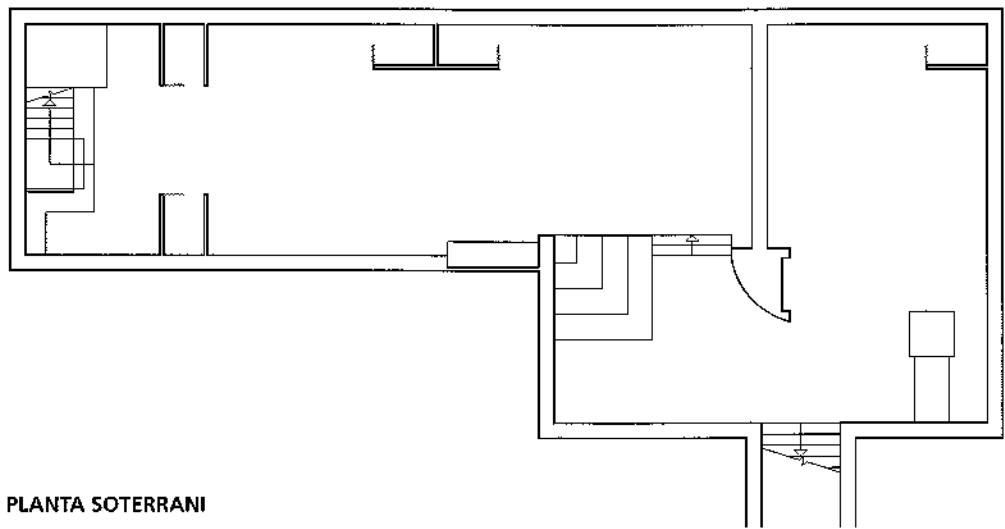
**ARQUITECTE:** Lluís Tarragó

**CONSTRUCTORA:** Joan Ambròs, paleta; Josep Pla, fuster





PLANTA BAIXA



PLANTA SOTERRANI

1m.



Parisina **Parisina**



## Parisina. Centre comercial

Situació: La Riera

Les directrius del projecte per a la realització del nou centre comercial la Parisina, a la Riera, propietat de la família Filbà, obeeixen bàsicament al màxim aprofitament de la superfície disponible a la planta baixa, així com als nous conceptes comercials; diversificació dels espais de vendes, una gran transparència dintre d'aquests espais, tot això conjuntat amb unes completes instal·lacions amb tots els elements necessaris i obligats pel tipus d'ús.

La zona d'entrada i de vial públic, queda ubicada dins del centre geomètric de la planta rectangular, per dues raons, poder obtenir locals a dreta i esquerra i respectar les dues escales d'accés a la planta pis, la comunicació vertical de l'ascensor, tres elements inamovibles. En arribar al fons, el vial es desdobra en amplitud per aconseguir una doble circulació, i una major longitud de comunicació amb el local del fons.

Aprofitem els dos serveis, privatitzant-ne un, i fent públic l'altre. Les escales queden tancades a l'ús públic i així, també, aconseguim un espai de planta baixa aïllat de les altres plantes, mitjançant portes de seguretat. També aprofitem l'accés al local del carrer d'en Pujol per fer la sortida d'emergència obligada.

Aquest projecte contempla les necessitats d'espai i disseny que, de sortida, foren estudiades dins de l'avantprojecte, i també la solució de les formes, materials i equipaments més necessaris i adients, i dota la planta baixa de les millors condicions com a local comercial. Als equipaments normals d'il·luminació, ventilació, aire condicionat, audifonia, s'afegeixen els de seguretat, comunicació interna per imatge i informàtica.

Els materials escollits són nobles i simples en les seves formes, no s'ha buscat cap tipus de complicació, tot al contrari, una simplicitat de disseny, acompanyada d'una personalització dirigida exclusivament a la funcionalitat, al lluïment i l'ordenació en la col·locació de peces i complements a vendre.

*Lluís Roca Cuadrada, arquitecte tècnic*

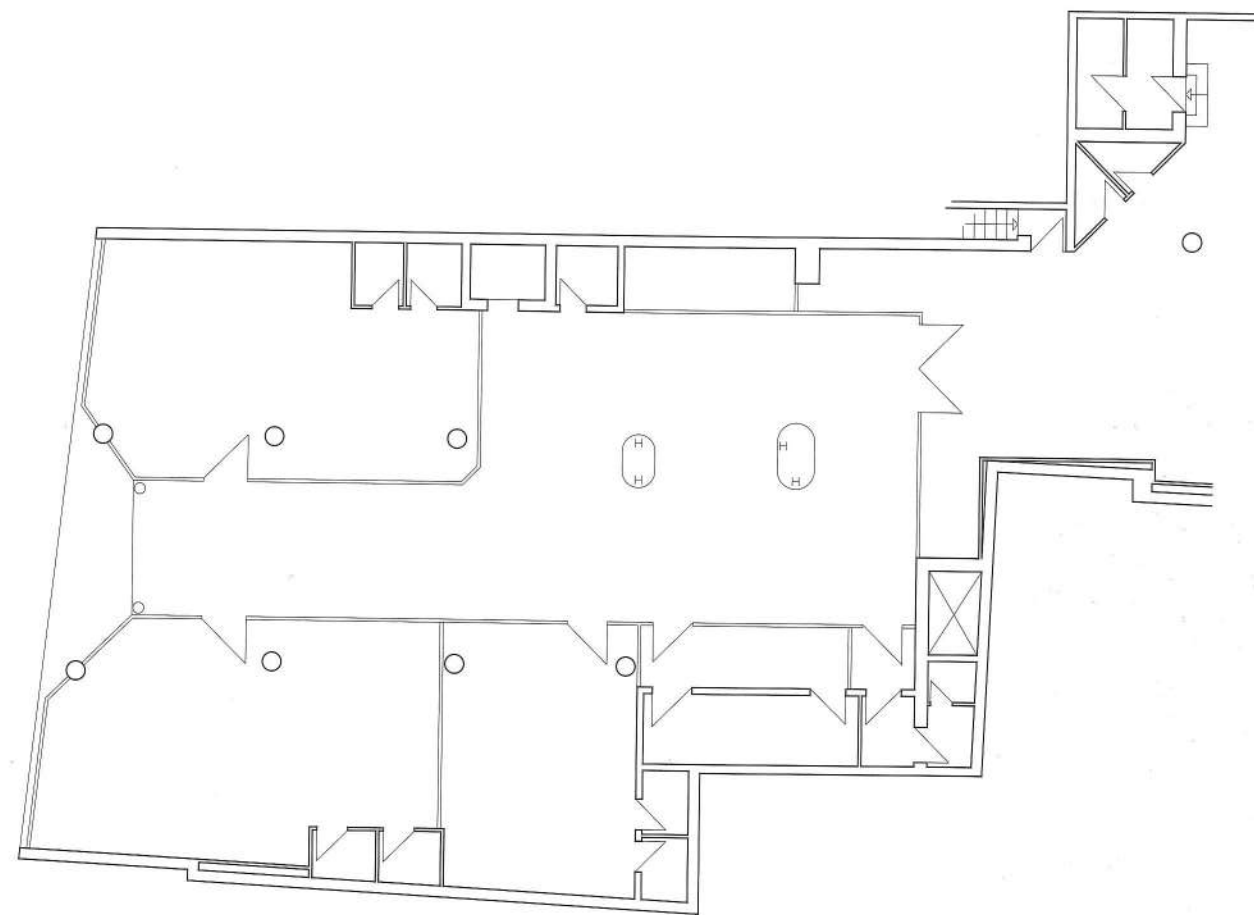
**PROMOTOR:** Josep Filbà

**ARQUITECTE TÈCNIC:** Lluís Roca Cuadrada

**CONSTRUCTORA:** Joan Floriach, ferrer







1m.

PLANTA

Pell Tolrà **Pell Tolrà**





## Pell Tolrà. Botiga de sabates

Situació: carrer Barcelona

Aquesta va ser la meua segona intervenció dins del món de l'interiorisme. La metodologia de comprar sabates havia de canviar. Tots hem anat a Can Boixet o a Can Segarra del carrer Pelai i hem estat tota una tarda per adquirir un parell de sabates. O no?

L'obra del 29 del carrer Barcelona és l'afirmació de la primera idea instal·lada al mateix carrer al núm. 49 l'any 1974, gràcies a la qual el client podia triar i tocar les sabates i tots els productes a la venda mentre esperava. A més a més el projecte integrava la venda de sabates amb la d'altres complements adients com ara bosses i marroquineria en general.

Això requeria poder circular còmodament i en una botiga d'un cós era difícil. Ho varem aconseguir deixant un espai lliure al mig del local i disposant de manera alternativa l'exposició de gènere amb l'obligat seient per provar-se les sabates.

Una intervenció posterior va ser eliminar les portes físiques de l'accés del local i introduir l'aparador dins les botigues.

Cal destacar la retolació del local, una idea de la Caixa de Pensions que, posteriorment, a causa del baix cost i l'alt rendiment, tothom va realitzar: un simple vidre pintat per darrere.

Cal destacar, també, la falsa façana de vidre on s'amaguen les portes metàl·liques i la meua mania particular que els sostres no s'entreguin mai directament als paraments, així es dona sensació de flotabilitat.

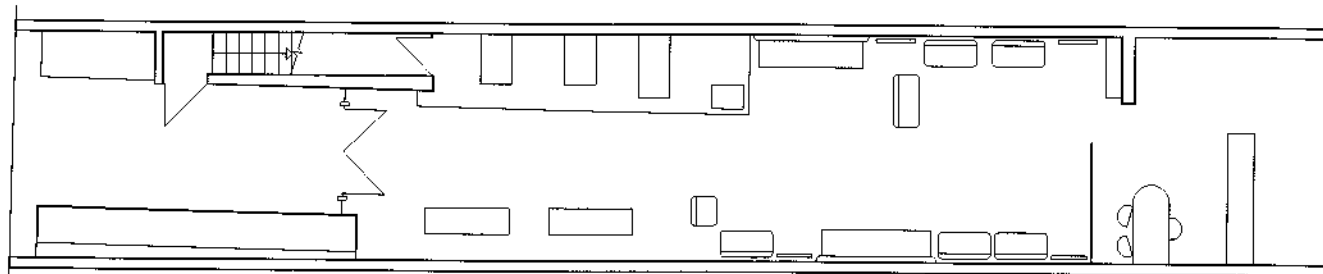
Angel Tolrà

**PROMOTOR:** Vicenta Llopart

**TÈCNIC:** Angel Tolrà

**CONSTRUCTORA:** Joan Ambrós, paleta; Josep March, fuster





1m.

PLANTA



74



75

**Jaume Simon, Guardó Premis Puig i Cadafalch, Mataró 1986**

Guardó: En aquest temps estic treballant en obres relacionades directament amb l'arquitectura.

Arquitectures fantàstiques, esberlades, impossibles, ingràvides, etc.

Considero el disseny del guardó un dels més moderats, prou suggerent i ampli en el seu discurs.

El perquè d'un castell? Generalitzant no hi ha gaire diferència dins el cicle vital dels éssers vius: la protecció, el cau.

Una fràgil cabana, una reaprofitada cova natural, l'últim disseny de l'arquitecte de moda o la representació d'un modus vivendi. En aquest cas el castell està mig derruït i no cal reconstruir-lo, però sí que cal tenir en compte que forma part de la nostra memòria.

És de ferro colat, tristament un material que aviat deixà de fabricar-se a Mataró arrossegat per la crisi d'una part important de la seva indústria.

**Jaume Simon**



1974-79 Col·labora en el taller de Pere Casanovas. Mataró.

#### Exposicions Individuals

- 1975 Sala Cap Gros. Mataró.  
1977 Museu Municipal. Mataró.  
1978 Sala la Gàbia. Girona.  
Sala de La Caixa. Arenys de Mar.  
1979 Sala La Tralla. Vic.  
1980 Galeria Tertre. Mataró.  
1981 Intervenció en l'espai de Dosrius. Maresme.  
1982-85 Edicions Sobretaula, llibres d'artista.  
1988 Escultura. Minerva. Mataró  
1989 Guardons. Premi Puig i Cadafalch. Mataró.  
1990 Escultura. Minerva. Mataró.  
1991 Can Xerracan. Montornès del Vallès.  
1994 Escultura pública, OBERTA. Mataró.

#### Exposicions col·lectives

- 1973 1a. Mostra d'Art Actual. Mataró.  
1974 II Biennal jove. Manresa.  
Pintura jove. Correu Català.  
1976 Homenatge Miguel Hernández.  
1978 Campaña Pro Llibertat d'Expressió.  
1979 XVIII Premi de dibuix Joan Miró.  
1980 10 Propostes. Museu Mataró.  
1981 13 Propostes. Platja Mataró.  
Documentació propostes. Galeries Tertre.  
XX Premi dibuix Joan Miró. Barcelona.  
Contemporani. Madrid. Portugal.  
*La Gastronomia un tema pictòric.* Sala Fuset. Mataró.  
1982 C.A.P. SA. 1. Museu Mataró.  
C.A.P. SA. 2. Plaça Vic.  
C.A.P. SA. 3. Centre Lectura. Reus.  
C.A.P. SA. Espai B5. 125. UAB. Bellaterra.  
IV Biennal. Caixa de Barcelona. Drassanes.  
Barcelona  
*Libros de artista* a les Sales Pablo Picasso. Madrid  
Escenografia. Amb E. Comabella. *Niu d'amor.*  
Casal. Mataró.  
*Libros de artista.* Contemporani de Pontevedra.  
Premi Disseny Joan Prats. Fundació Miró.  
C.A.P. SA. 4. Xammar. Mataró.  
C.A.P. SA. 5. Carrer. Mataró.

- 1984 C.A.P. SA. 6. Arco. Madrid.  
C.A.P. SA. 0. Fira del llibre. Barcelona.  
Propostes. Carpeta. Argentona.  
Propostes. Aparadors. Mataró.  
C.A.P. SA. Presentació Espacio P. Madrid.  
1985 C.A.P. SA. 7. Carrer. Manresa.  
C.A.P. SA. Museu Morera. Lleida.  
C.A.P. SA. Xarxa Cultural. Terrassa.  
*I Biennal de produccions de l'Europa Mediterrània.* Casa de la Caritat. Barcelona.  
1986 MATARONA (macro-escultura). Mataró.  
MATARONA. Thessalònique. Grècia.  
1987 MATARONA. Girona.  
MATARONA. Figueres.  
MATARONA. Cotlliure. França.  
MATARONA. Aspet. França.  
MATARONA. Tàrraga.  
MATARONA. Palafrugell.  
MATARONA. Tortosa.  
*La Biennal.* Transformadors. Barcelona.  
Exposició *Out of Barcelona.* Itinerant.  
1988 MATARONA. Tarragona. Tinglado 2.  
MATARONA. Mataró. Punt final.  
*Mataró 1888-1988.* Dürnau, Alemanya. Mataró.  
Col·lectiva escultura. Palafrugell.  
1989 *Mixtura.* Col·legi d'Aparelladors i Arquitectes  
Tècnics. Vic.  
Espais. Centre d'Art Contemporani. Girona.  
1990 *En vida vostra.* Espais. Girona.  
Galeria Art Dama. Calafell.  
1991 Petit format. Minerva. Mataró.  
Aixernador. Argentona.  
1992 Art Dama. Calafell.  
Minerva. Mataró. 1993-94. Tot l'espai. Itinerant.  
1993 TOT L'ESPAL. Universitat Autònoma. Barcelona.  
Universitat de Lleida. Vespella de Gaià. Museu  
d'Art de Girona.  
1994 Sales Municipals. Girona.  
1996 Amb Mònica Vilert. Escultura pública  
COOPERACIÓ. Mataró.  
1997 Una casa molt particular. ACM. Mataró.  
Instal·lació definitiva de l'escultura MATARONA.



Jaume Simon. S.T. 1989. 28 x 17 x 18 cm. Ferro colat

fotografia: Xavier Arenós





AJUNTAMENT DE  
MATARÓ

Consell Municipal del Patrimoni  
Arquitectònic i Ambiental

PREMIS PUIG I CADAVALCH, MATARÓ 1986 d'arquitectura, restauració i interiorisme.

PREMIS PUIG I CADAVALCH, MATARÓ 1986 d'arquitectura, restauració i interiorisme



**PREMIS PUIG I CADAFALCH, MATARÓ 1986**

**edició** Consell Municipal del Patrimoni Arquitectonic i Ambiental, any 1998

**fotografies** Ramon Sirvent

**Tractament de plànols** Sergi Buset

**disseny gràfic** Domènec

**guardons de les obres premiades** Jaume Simon

**textos** els textos han estat facilitats pels tècnics directors de cada obra

**impressió** Igol