



P R E M I S P U I G I C A D A F A L C H

arquitectura, interiorisme i restauració · Mataró 1974-1984

índex

presentació 3 / els primers premis 5 / acta del jurat 9 / plànol de situació de les obres 10

arquitectura

bloc d'habitatges 14 / bloc d'habitatges 16 / bloc d'habitatges 17 / bloc d'habitatges 18 / habitatges entre mitgeres 19

Centre Parroquial Santa Pau 20 / habitatges entre mitgeres 21 / conjunt d'habitatges 22 / oficina bancària i despatxos 23

habitatge unifamiliar aïllat 24 / edifici per a despatxos 25 / habitatges 26 / edifici sanitari, comercial i bancari 27

bloc d'habitatges premi d'arquitectura 28 / Centre Natació Mataró 34 / bloc d'habitatges 35 / edifici sanitari 36

habitatges entre mitgeres 37 / habitatges entre mitgeres 38

interiorisme

pastisseria Simon 42 / ceràmica per a la construcció 43 / pastisseria Miracle 44 / botiga de roba Jofre & Jofre 45

ceràmica per a la construcció Ambients 46 / boutique del bebè, Regin's 47 / bomboneria Brentli premi d'interiorisme 48

sabateria Tolrà 52 / sala d'exposicions 53 / cafè-bar Breakfast 54 / Optinova 55

restauració

façana edifici entre mitgeres 58 / façana edifici d'habitatges 59 / façana antic ateneu 60 / façana habitatge entre mitgeres 61

façana habitatge entre mitgeres 62 / restitució edifici comercial 63 / local d'actes i espectacles El Casal premi de restauració 64

antiga rectoria de Santa Maria 70 / can Fité 71 / oficines bancàries 72

P R E M I S P U I G I C A D A F A L C H

Amb l'edició d'aquest recull retrospectiu es pretén deixar constància formal de les obres finalistes dels primers Premis Puig i Cadafalch, que es varen lliurar l'any 1986. A diferència de les successives convocatòries, que varen fer-se cada dos anys, aquesta va recollir les obres realitzades durant 10 anys: del 1974 fins al 1984. La present publicació és el darrer recull d'obres finalistes que no s'havien publicat en el seu moment i que el Consell Municipal del Patrimoni Arquitectònic i Ambiental va decidir editar els anys que no hi havia convocatòria de Premis.

Es tracta d'una selecció interessant per diverses raons. La distància en el temps és, en aquest tema, especialment clarificadora i pedagògica. Si l'arquitectura és un reflex de les pautes culturals del seu temps, àdhuc del tipus de solvència econòmica d'una societat, l'estudi de les propostes seleccionades pot aportar una informació històrica evident. I, en el capítol de l'anecdota local, és interessant també perquè algunes de les obres recollides ja no existeixen o han estat modificades.

Els anys setanta varen ser encara anys de creixement a la ciutat, malgrat les incerteses econòmiques de l'època. És, també, el moment en què la democratització dels poders locals comença a modular les dinàmiques urbanístiques anteriors. Tot plegat crea les característiques pròpies, obertes i càdiques, de tota transició.

Per tot això, no és d'estranyar trobar en el recull d'arquitectura set blocs d'habitatges de gran parcel·la i cinc d'actuacions amb amplada de cós també per a habitatges plurifamiliars. Comencen a aparèixer els primers edificis destinats exclusivament a despatxos i altres actuacions relacionades amb usos

col·lectius: centre parroquial, Centre Natació, edificis sanitaris. Per acabar també hi ha una mostra d'habitatge unifamiliar aïllat. No hi ha actuacions de reforma de cases de còs, en contra del que s'esdevindrà en posteriors premis, en què els guardons se'ls emportaran actuacions d'aquest tipus.

L'interiorisme és exclusivament de comerços, en què cal destacar les actuacions en tres pastisseries, dues botigues de roba i dues de materials de la construcció. La resta d'actuacions es reparteixen entre una botiga de sabates, un bar, una òptica i una sala d'exposicions.

Respecte a la categoria de restauració, hi ha un gran bloc sobre actuacions de millores de façanes, que es va incorporar com a reconeixement a aquells propietaris d'edificis que invertiren, sense cap obligació, per millorar el nivell estètic de la ciutat en una època en què no hi havia ajuts públics sobre això. És també l'any en què es refà completament l'edifici de can Ximenes de la Baixada de Santa Anna cantonada al carrer de Barcelona, copiant l'anterior edifici i modificant la planta baixa per situar-hi la capella de Sant Sebastià. La resta d'actuacions són la Rectoria de Santa Maria i el Casal, mereixedora del guardó.

Crec que aquest llibre, a més de servir per a complimentar tota la nissaga de publicacions pendents, té l'especial valor de fer palesa una interessant perspectiva. Només em queda desitjar que, per la raó que cada lector hi descobreixi, sigui un document útil per a la ciutat.

ARCADI VILERT

Conseller-Delegat d'Urbanisme i Obres
President del Consell Municipal del Patrimoni Arquitectònic i Ambiental

Desembre de 2000

ELS PRIMERS PREMIS PUIG I CADAFALCH

Els premis Puig i Cadafalch, d'arquitectura, interiorisme i restauració van ésser creats a iniciativa del Consell Municipal del Patrimoni Arquitectònic i Ambiental de Mataró per tal de valorar i promocionar la qualitat arquitectònica de les noves edificacions i de les intervencions fetes en edificis ja existents en la ciutat, projectades per la iniciativa privada.

Els primers premis foren atorgats l'any 1986 considerant les obres i actuacions fetes durant deu anys, entre el mes de juny del 1974 i el mes de juny del 1984. A partir de la informació, recopilació de dades i documentació elaborada per l'aleshores molt jove arquitecte Xavier Comas i Bartra, el Consell del Patrimoni, actuant com a jurat, va atorgar els tres primers guardons. Fa ja gairebé quinze anys.

Revisant el recull d'en Xavier Comas, inevitablement, ens ha de venir a la memòria l'època de la transició, època plena d'inquietuds i d'esperances. I el Consell del Patrimoni, en crear els premis, optava per aconseguir una millor arquitectura, unes millors actuacions, unes restauracions més acurades.

Mataró aleshores, era una ciutat molt diferent. Encara no s'havia iniciat el gran creixement, constant, implacable, que estem vivint. Però dissortadament, amb molt interessants excepcions, potser igual que ara, no hi destacava la bona arquitectura, creativa, testimoni del seu temps, innovadora. Els premis Puig i Cadafalch van ésser l'any 1986, són també ara, instrument vàlid per a remarcar la bona arquitectura que s'ha fet i es fa a Mataró.



L'any 1986 va obtenir el premi a l'edificació un bloc d'habitatges a la ronda Cervantes, promogut per la Unió de Cooperadors de Mataró, projecte de l'arquitecte Manel Brullet,

obrat amb la col.laboració de Jordi Montserrat, aparellador, i de Torca S.C.C.L. El premi d'interiorisme es va concedir a la botiga Brentli, al carrer de Barcelona, propietat de la Sra. Josefa Guanyabens, obra de Lluís Cantalops, arquitecte, de Marta Dalmau, decoradora, i de Construccions Buscà. I el premi de restauració es va donar al Casal, carrer Bonaire, propi de la mutualitat l'Aliança Mataronina, projectat pels arquitectes Miquel Brullet i Monmany i Josep M. Puig i executat per Construccions Joan Anglada.

El pas del temps em fa molt difícil de recuperar els criteris de valoració introduïts pel Jurat, tots els membres del Consell del Patrimoni, en aquell moment. Per això em limitaré a dir que, avui, quinze anys després, les tres actuacions premiades són encara vàlides, estimulants, representatives. I finalment voldria fer la proposta de recuperar el premi de restauració, que ara, ja fa uns anys, no existeix.

La ciutat vella de Mataró és intervinguda actualment com mai, en èpoques recents, no s'havia fet. I amb criteris que, al meu entendre, no són correctes. Penso que caldria incidir i influir per a fixar criteris d'intervenció. El premi de restauració Puig i Cadafalch, sens dubte, va ésser i seria un mitjà adient.

És cert que la restauració és també arquitectura i que, per tant, és vàlid d'incloure-la en el concepte d'edificació. Però penso, que les condicions del centre històric de la ciutat justifiquen la especificitat.

Mataró no és una ciutat monumental, però la seva trama, les places i les cases de cós marquen un ritme especial, interessant, barroc, un ritme mataroní, que s'està perdent molt de pressa per les múltiples substitucions, renovacions o restauracions mal fetes o sense criteri. Cal salvar la ciutat vella.

MANEL SALICRÚ I PUIG

Aparellador i arquitecte tècnic

Membre del Consell del Patrimoni Arquitectònic i Ambiental l'any 1986

Desembre de 2000

ACTA DEL JURAT DELS PREMIS PUIG I CADAFALCH 1974-1984

El 29 d'octubre de 1986, reunits els membres del Consell Municipal del Patrimoni Arquitectònic i Ambiental, constituïts per:

Manuel Mas i Estela, <i>president</i>	Àngel Tarrés Castellsaguer
Remigio Herrero Garcia, <i>vicepresident</i>	Joan Rectorer Comas
Rafael de Càceres Zurita	Joan Buch Cerdà
Salvador Milà Solsona	Josep Puig Pla
Immaculada de Josemaria Galve	Manuel Cuyàs Gibert
Josep A. Cerdà Mellado	Joaquim Llovet Ventura
Rafael Soler Fonrodona	Manuel Salicrú Puig
Mateu Ros Moré	Joaquim Casas Botey
Carles Marfà Riera	Josep M. Alibés Rovira, <i>secretari</i> .
Josep Masó Aliberas	

i després d'un debat sobre el procediment per a decidir els premis, es procedeix a dues votacions, el resultat de les quals és:

- Premi a l'edificació al bloc d'habitatges de la ronda Cervantes cantonada carrer dels Germans Castanyer, promogut per la Unió de Cooperadors, de l'arquitecte Manuel Brullet, aparellador Jordi Montserrat i constructor Torca SCL.
- Premi d'interiorisme a l'obra de la Bomboneria Brenti del carrer Barcelona núm. 33, promogut per Josefa Guanyabens, de l'arquitecte Lluís Cantalops, decoradora Marta Dalmau i constructora Construccions Buscà.
- Premi a la restauració del Casal al carrer Bonaire núm. 25, promoguda per l'Aliança Mataronina, de l'arquitecte Miquel Brullet, aparellador i decorador Josep M. Puig i del constructor Sr. Joan Anglada.

arquitectura

- 1 bloc d'habitatges
- 2 bloc d'habitatges
- 3 bloc d'habitatges
- 4 bloc d'habitatges
- 5 habitatges entre mitgeres
- 6 Centre Parroquial Santa Pau
- 7 habitatges entre mitgeres
- 8 conjunt d'habitatges
- 9 oficina bancària i despatxos
- 10 habitatge unifamiliar aïllat
- 11 edifici per a despatxos
- 12 habitatges
- 13 edifici sanitari, comercial i bancari
- 14 bloc d'habitatges premi d'arquitectura
- 15 Centre Natació Mataró
- 16 bloc d'habitatges
- 17 edifici sanitari
- 18 habitatges entre mitgeres
- 19 habitatges entre mitgeres

interiorisme

- 20 pastisseria Simon
- 21 ceràmica per a la construcció
- 22 pastisseria Miracle
- 23 botiga de roba Jofre & Jofre
- 24 ceràmica per a la construcció Ambients
- 25 boutique del bebè Regin's
- 26 bomboneria Brentli premi d'interiorisme
- 27 sabateria Tolrà
- 28 sala d'exposicions
- 29 catè - bar Breakfast
- 30 Optinova

restauració

- 31 façana edifici entre mitgeres
- 32 façana edifici d'habitatges
- 33 façana antic ateneu
- 34 façana habitatge entre mitgeres
- 35 façana habitatge entre mitgeres
- 36 restitució edifici comercial
- 37 local d'actes i espectacles El Casal premi de restauració
- 38 antiga rectoria de Santa Maria
- 39 can Fité
- 40 oficines bancàries



arquitectura



PREMIS PUIG I CADA FALCH 1974 - 1984

Carrer Joan Maragall cantonada amb carrer Puig i Cadafalch

① BLOC D'HABITATGES

Conjunt de 83 habitatges, l'existència d'una línia elèctrica obliga a retardar l'alineació als carrers Maragall i Calassanç Marquès produint una sèrie d'espais destinats a plaça d'ús públic. El passeig Ramon Berenguer III penetra dins l'illa, passant per sota l'edificació, de forma que l'alineació de Puig i Cadafalch no es perd.

Es tracta d'un enginyós joc de volums, format per un primer bloc en forma d'U amb coberta inclinada, unit a uns altres blocs amb coberta plana que donen a la plaça, mitjançant els passadissos d'accés als habitatges.

obra bloc d'habitatges

adreça carrer Joan Maragall cantonada amb carrer Puig i Cadafalch

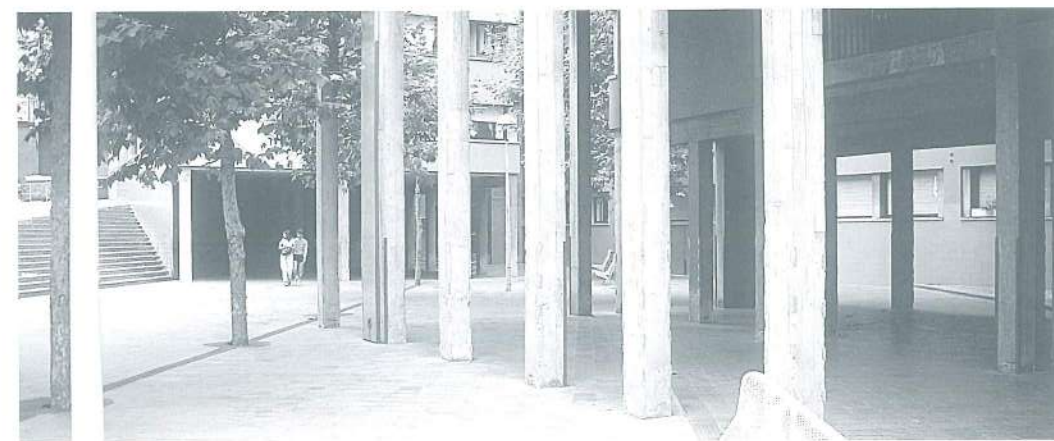
inici obres 1970

promotor URBEDSA

constructor Roig s.a.

arquitectes Lluís Clotet i Ballus / Òscar Tusquets i Blanca

aparellador Vicente Miranda Blanco



FOTOGRAFIES XAVIER COUAS 1986

Plaça Espanya cantonada amb La Riera

1 BLOC D'HABITATGES

Edifici d'habitatges, amb despatxos, locals comercials i aparcaments en planta soterrània. En destaca la volumetria general i la disposició de la planta. La façana principal s'esgraona adaptant-se al xamfrà, per la part posterior es produeixen unes falques al volum que eviten els patis interiors i garanteixen la ventilació i il·luminació directa de totes les estances.



obra bloc d'habitatges
adreça Plaça Espanya cantonada amb La Riera
inici d'obres 1971
promotor URBEDSA
constructor URBEDSA
arquitecte Xavier Carulla i Pedemonte
aparellador Vicente Miranda Blanco

Carrer Miquel Biada cantonada amb carrer Pizarro

3 BLOC D'HABITATGES

Edifici d'habitatges amb locals comercials en planta baixa i aparcaments en soterrani. Destaca la planta del conjunt i la volumetria; és un altre cas d'edifici en cantonada que "gira".



obra bloc d'habitatges
adreça carrer Miquel Biada cantonada amb carrer Pizarro
inici d'obres 1972
promotor URBEDSA
constructor URBEDSA
arquitecte Xavier Carulla i Pedemonte / Daniel Freixes i Melero
aparellador Vicente Miranda Blanco



4 BLOC D'HABITATGES



FOTOGRAFIA XÀVIER COMAS, 1988

Edifici entre mitgeres de cinc plantes amb habitatges i local comercial en planta baixa. Hi destaca la façana al carrer Milans, pel joc variat de volums i de forats.

obra bloc d'habitatges
adreça carrer Milans 20 / 22
inici d'obres 1974
promotor Bartolomé Marce i Surroca
constructor Valentí Ocerans
arquitecte Alfons Anguera i Sempere
aparellador Mario-Victor Moreno Fernández

5 HABITATGES ENTRE MITGERES



FOTOGRAFIA XÀVIER COMAS, 1988

Edifici entre mitgeres de quatre plantes, amb dos habitatges i local comercial en planta baixa.

Destaca la façana al Camí Ral per la bona integració a les alçades de les edificacions veïnes, així com l'estructuració de plantes i secció.

obra habitatges entre mitgeres
adreça Camí Ral 323
inici d'obres 1974
promotor Francisca Llavina i Cot
constructor Pere Buscà i Itchart
arquitecte Manuel Brullet i Tenas
aparellador Rafael Buscà i Colell

6 CENTRE PARROQUIAL SANTA PAU

Església i centre parroquial. S'estructura en tres plantes, aprofitant el pendent que existeix entre el carrer Bombers Madern i Clariana i el carrer Siete Partidas. La planta semisoterrània allotja les dependències parroquials i del centre cultural. En planta baixa es situen l'església, el vestíbul general i el centre cultural, en la planta primera un habitatge per a 4 persones. Destaca la volumetria general del conjunt.



obra Centre Parroquial Santa Pau
adreça carrer Bombers Madern i Clariana
cantonada amb carrer Siete Partidas
inici d'obres 1976
promotor Josep Colomer i Busquets
constructor Joan Ribas i Buenaventura
arquitecte Enric Puiggalí i Fàbregas
aparellador Manuel Salicrú i Puig

7 HABITATGES ENTRE MITGERES

Edifici entre mitgeres amb dos habitatges i local comercial en planta baixa. Hi destaca la planta i la secció longitudinal. La decisió d'aixecar la planta baixa i recular-la de l'alineació de vial permet tractar amb un sol forat l'entrada al soterrani i a l'habitatge.



obra habitatge entre mitgeres
adreça carrer Roger de Flor 25
inici d'obres 1976
promotor / constructor Joan Bosch i Agustí
arquitecte Albert Puigdomènech i Alonso
aparellador Josep Pineda i Esturgó

8 CONJUNT D'HABITATGES

Edifici de tres plantes amb 8 habitatges en plantes pis i locals comercials en planta baixa.

Hi destaca la façana posterior a Can Marchal, com a exemple d'integració a un espai públic.



FOTOGRAFIES XAVIER COMA, 1988



obra conjunt d'habitatges
adreça carrer Sant Joaquim cantonada amb la plaça Can Marchal
inici d'obres 1977
promotor Jaume Puig i Rodríguez
constructor Jaume Puig i Rodríguez
arquitecte Miquel Brullet i Monmany
aparellador Josep Maria Puig i Boltà

9 OFICINA BANCÀRIA I DESPATXOS



FOTOGRAFIES XAVIER COMA, 1988

Edifici d'oficines bancàries, amb agència bancària en planta baixa i semisoterrani. Hi destaca la façana a La Rambla i la forma que resol la diferència d'alçada respecte als edificis veïns, creant un forat tapat amb una façana falsa igualment foradada. També resulta interessant la integració de l'oficina bancària al pati interior d'illa. Aquesta oficina bancària està en l'actualitat molt modificada respecte l'original.

obra oficina bancària i despatxos
adreça La Rambla 32 / 36
inici d'obres 1977
promotor Caja de Ahorros Provincial de Barcelona
constructor Girona Oliva y Coll ingenieros s.a.
arquitecte Martorell / Bohigas / Mackay
aparellador Rafael Panadés Clusa

Carrer Josep Monserrat Cuadrada cantonada amb carrer Arnau Palau

10 HABITATGE UNIFAMILIAR AÏLLAT

Habitatge unifamiliar de dues plantes. A la planta baixa es situa la zona de dia oberta a un ampli porxo exterior i les habitacions a la planta pis. El garatge és un volum independent adossat a la mitgera amb el veí del carrer Arnau Palau. Hi destaca la volumetria general.



FOTOGRAFIA XAVIER COMAS, 1988

obra habitatge unifamiliar aïllat
adreça carrer Josep Monserrat Cuadrada
cantonada amb carrer Arnau Palau
inici d'obres 1977
promotor Jordi Beltran i Serra
constructor Montserrat Jou i Grau
arquitecte Esteve Mach i Bosch
aparellador Lluís Roca i Cuadrada

Carrer Jaume Balmes 37

11 EDIFICI PER A DESPATXOS

Edifici d'oficines. A la planta baixa es situa el vestíbul i la sala de recepció.

El nucli d'accessos verticals és al mig de la planta des d'on s'accedeix a les tres plantes superiors.

Hi destaca la façana al carrer Jaume Balmes, com a exemple de façana plana.



FOTOGRAFIA XAVIER COMAS, 1988

obra edifici per a despatxos
adreça carrer Jaume Balmes 37
inici d'obres 1977
promotor Valentín Álvarez Fernández
constructor José Holguera Diaz
arquitecte Josep Juanpere i Miret
aparellador Agustí Pageo i Ballesta

12 HABITATGES



FOTOGRAFIA XAVIER COBAS, 1986

Edifici entre mitgeres amb sis habitatges en plantes pis, locals comercials en planta baixa i aparcaments.

Hi destaquen la façana, les plantes i la secció. La gran obertura que es produeix just sota el vol de coberta alleugereix el pes de la façana.

obra habitatges
adreça carrer Sant Joaquim 72 / 74
inici d'obres 1978
promotor Josep Martí
constructor Companyia Mercantil Ubach s.a.
arquitecte Albert Puigdomènech i Alonso
aparellador Josep Pineda i Esturgó

13 EDIFICI SANITARI, COMERCIAL I BANCARI



FOTOGRAFIES XAVIER COBAS, 1986



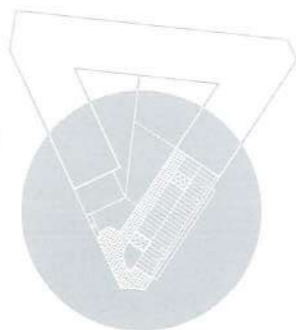
Edifici entre mitgeres destinat a ús comercial, de cinc plantes i soterrani. Hi destaca la façana a La Riera, obra de Josep Maria Puig, i la forma com resol la mitgera dissimulant el volum de l'escala.

obra edifici sanitari, comercial i bancari
adreça La Riera 74 / Muralla de Sant Llorenç 37
inici d'obres 1979
promotor La Alianza Mataronense
constructor Construccions Anglada
arquitecte Miquel Brullet Monmany
aparellador Josep Maria Puig i Boltà

Ronda Cervantes cantonada amb carrer Germans Castañer

14 BLOC D'HABITATGES premi d'arquitectura

Aquest edifici d'habitatges es planteja com una proposta d'acabament d'una illa triangular delimitada per la carretera de Mata, la ronda Cervantes i el carrer Germans Castanyer. Aquest acabament és sensible als volums existents i proposa una illa oberta en un dels seus costats.



L'edifici està format per un volum en forma de paral·lelepípede paral·lel a la ronda Cervantes que es deforma per a trobar-se amb l'alineació del carrer Germans Castanyer, una gran tribuna ocupant quasi tot el front apareix a la ronda.

L'entrega de l'edifici amb una petita edificació contigua de planta baixa i dos pisos del carrer Germans Castanyer es fa mitjançant un retrocés de l'edifici a tota alçada, suavitzat per un gest que produeix un volum cilíndric que defineix una esclota entre l'edifici baix i l'edifici alt. En aquest espai es planta un hipocastanum. Tot l'edifici exteriorment és de ceràmica vermella, murs de totxo i peces de ceràmica allargada com a revestiment de la tribuna.

L'estructura formal de la distribució en plantes és molt estricta, situació d'escales, de serveis d'obertures i només es deforma per adaptar-se a la forma del solar en cantonada.



⊙ **BLOC D'HABITATGES** premi d'arquitectura



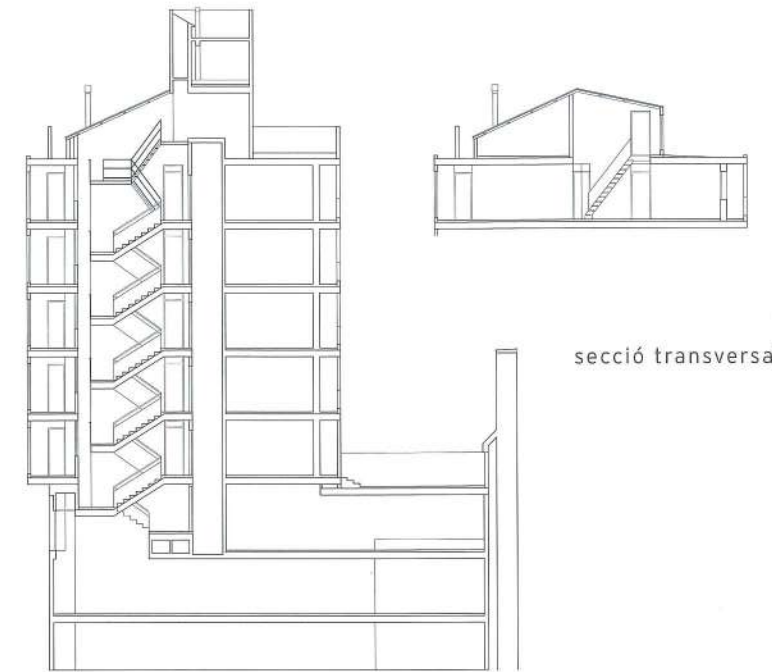
FOTOGRAFES PAU D. BIRRENT. 1987



L'habitatge està pensat perquè sigui molt flexible en el seu interior, a causa de la situació de l'estructura portant i de l'accés

i les obertures de façana. Aquesta flexibilitat ha possibilitat que els cooperadors puguin escollir entre cinc propostes diferents de distribució per a cada habitatge. Alguns cooperadors encara s'han inventat altres distribucions que han produït una gran joia a l'arquitecte sotasignat ja que han demostrat la bona flexibilitat de l'arquitectura proposada.

Manuel Bruffet i Tenas / arquitecte / octubre de 2000



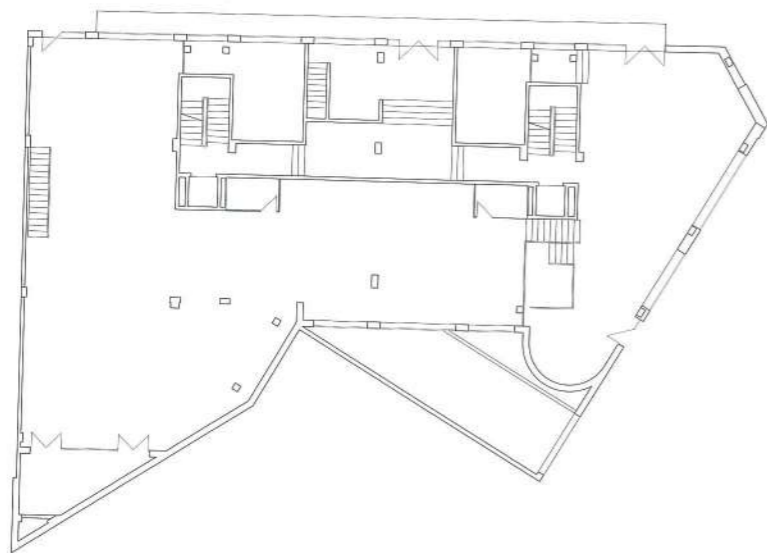
secció transversal



alçada posterior

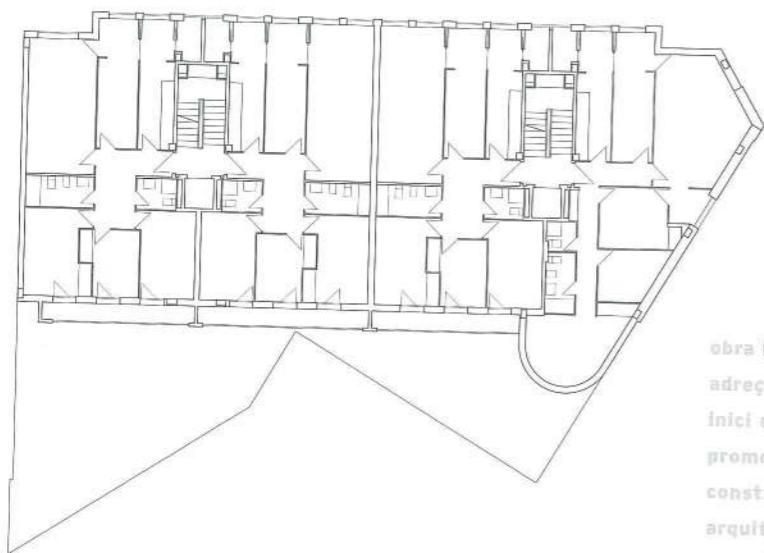
10 m.

14 **BLOC D'HABITATGES** premi d'arquitectura



planta baixa

10 m.



planta tipus

obra bloc d'habitatges per a la cooperativa Laye-Ronda
adreça ronda Cervantes cantonada amb carrer Germans Castàñer
inici d'obres 1979
promotor Cooperativa d'habitatges. Unió de Cooperadors
constructor Torca s.c.l.
arquitecte Manuel Brullet i Tenas
aparellador Jordi Montserrat



Passeig Marítim s/n

15 CENTRE NATACIÓ MATARÓ

Edifici per a centre esportiu. A la planta baixa, mitja planta per sobre del nivell del Passeig Marítim, s'hi disposa el bar-restaurant, la piscina exterior i el solàrium, i en planta semisoterrània la resta de dependències i instal·lacions esportives.

Hi destaca la façana a mar, integrada plenament a la platja i amb un aire típicament mediterrani.

La piscina fou de les primeres en què s'anivellava el paviment amb la superfície de l'aigua.



FOTOGRAFIA XAVIER COMAS - PAR

obra Centre Natació Mataró
adreça Passeig Marítim s/n
inici d'obres 1981
promotor Centre Natació Mataró
constructor FOCSA
arquitecte Presmanes / Segura / Tarrés
aparellador Josep Maria Forteza

Carrer Jaume Isern 37 cantonada amb carrer Tetuán

16 BLOC D'HABITATGES

Edifici d'habitatges de sis plantes, amb locals comercials en planta baixa.

Hi destaca la volumetria i les façanes, en un altre exemple d'edifici on el volum gira adaptant-se a la cantonada.



FOTOGRAFIA XAVIER COMAS - PAR

obra bloc d'habitatges
adreça carrer Jaume Isern 37 cantonada amb carrer Tetuán
inici d'obres 1982
promotor Francisco Orozco Vinagre
constructor Construcciones Orozco
arquitecte Miquel Brullet i Monmany
aparellador Salvador Carbonell i Arnau

17 EDIFICI SANITARI



Edifici d'ampliació de la residència sanitària, amb accés pel carrer Lepantó i amb tres plantes. La planta baixa es destina a porxo d'accés i a estacionament d'ambulàncies i autobusos, mentre que a les plantes superiors s'hi disposen les habitacions. Hi destaca la façana al carrer Sant Agustí, pel seu respecte a l'entorn.

obra edifici sanitari

adreça carrer Sant Agustí 32 / 34

inici d'obres 1982

promotor La Alianza Mataronense

constructor Construccions Anglada

arquitecte Miquel Brullet i Monmany

aparellador Josep Maria Puig i Boltà

18 HABITATGES ENTRE MITGERES



Edifici entre mitgeres amb local comercial en planta baixa i dues plantes amb un habitatge per planta. Destaca la façana al Torrent, respectuosa amb l'entorn.

obra habitatges entre mitgeres

adreça El Torrent 33

inici d'obres 1983

promotor Jaume Llavina i Genisans

constructor Lluís Cabrespina i Fuentes

arquitecte Xavier Petit i Vila / Rosend Julià i Morera

aparellador Joan Fèlix Martínez i Torrentó

19 HABITATGES ENTRE MITGERES

Carrer Montserrat 11



Edifici entre mitgeres amb local comercial en planta baixa i dues plantes amb un habitatge per planta.

Hi destaca la façana al carrer Montserrat, amb la unió dels dos forats dels balcons en un de sol.

obra habitatges entre mitgeres

adreça carrer Montserrat 11

inici d'obres 1983

promotor Carmen Ortega Cogollos

constructor Joaquim Planet i Estrach

arquitecte Xavier Petit i Vila / Rossend Julià i Morera

aparellador Joan Martí i Robert.





PREMIS PUIG I CADA FALCH 1974 - 1984

interiorisme

PASTISSERIA SIMON

Edifici de tres plantes amb reforma de la planta baixa i la planta primera.

Façana actualment modificada.

L'interès de l'obra era la creació d'un vestíbul obert previ a l'entrada de la botiga i la utilització d'elements nobles a la façana.



obra pastisseria Simon
adreça carrer Sant Josep 31
inici d'obres 1973
promotor Antoni Simon i Caldas
constructor Francisco Graupera i Segura
arquitecte Lluís Bravo i Ferrer i Angelina Català i Serra
aparellador Jaume Graupera i Segura
decorador Josep Mach

CERÀMICA PER A LA CONSTRUCCIÓ

Actualment modificada. Hi destaca la secció paral·lela al carrer. Interessant perquè era un dels primers locals en què apareixia un altell afectant la façana, i com a exemple de resolució.

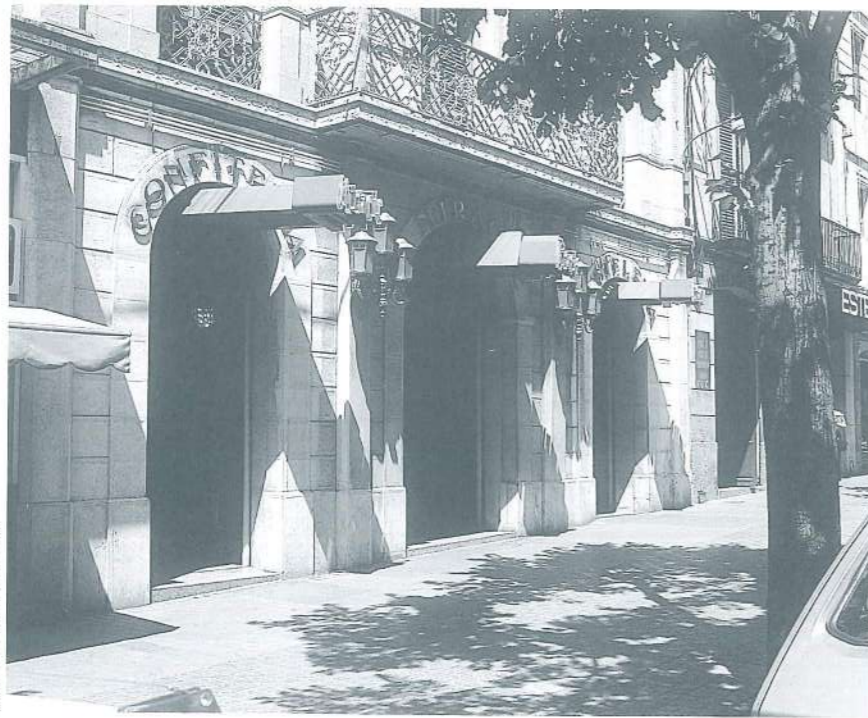


obra Ceràmica per a la construcció.
adreça baixada Santa Anna 6 / 8
inici d'obres 1974
promotor Comercial de ceràmicas reunidas s.a.
constructor Francisco Graupera
decorador Bono (de Bononovo)

24 PASTISSERIA MIRACLE

Hi destaquen la façana respecte a l'existent i la conservació de l'escala.

És un exemple d'actuació que respecta la façana protegida, obra de Jeroni Boada.



FOTOGRAFIES XAVIER COMAS - 1984



obra pastisseria Miracle
adreça La Riera 37 / 39
inici d'obres 1975
promotor Miracle s.a.
constructor Josep Mach i Artigas
decorador Josep Mach i Artigas

25 BOTIGA DE ROBA JOFRE & JOFRE

Façana i interior modificada a l'actualitat. Resultava ben integrada al carrer, tot i la quantitat d'obertura que crea, potser pel material utilitzat.

Bona resolució de com integrar el soterrani a l'activitat de la botiga. També resulta d'interès el mobiliari fix.



FOTOGRAFIES XAVIER COMAS - 1984



obra botiga de roba Jofre & Jofre
adreça La Riera 34
inici d'obres 1976
promotor Maria Avellaneda i Planas
constructor Nogueras
arquitecte Miquel Brullet i Monmany
aparellador Manel Salicrú i Puig
decorador Josep Maria Bosch

Carrer Montserrat 7

26 CERÀMICA PER A LA CONSTRUCCIÓ AMBIENTS

Destaca la façana al carrer Montserrat per la seva simplicitat i la secció resultant, en què la meitat de la planta es baixa per poder-hi col·locar un altell obert a la botiga.



obra ceràmica per a la construcció. Ambients
adreça carrer Montserrat 7
inici d'obres 1976
promotor Jordi Avellanet i Domenech
aparellador Jaume Graupera i Segura
constructor Francisco Graupera

Carrer Unió 4

27 BOUTIQUE DEL BEBÉ REGIN'S



Actualment modificada.
Hi destacava la façana i el vestíbul molt cuidats, amb un aire de botiga de Londres, i el mobiliari molt ben integrat a les petites dimensions de la botiga.

obra boutique del bebé Regin's
adreça carrer Unió 4
inici d'obres 1980
promotor Joan Felip Puig
constructor Antoni Martin
arquitecte Xavier Petit i Vila i Rosend Julià i Morera
decorador Margarita Freixas

Carrer Barcelona 33

26 BOMBONERIA BRENTLI premi d'interiorisme

La petita botiga de 30 m² s'instal·là a l'entrada d'una vella casa de còs. Es restaurà la façana amb respecte total a les proporcions i als materials originals de l'obra de fàbrica, però la porta, emmarcada en granit, i la finestra, que tenia una reixa, s'obriren per tal d'obtenir la màxima visió de l'interior des del carrer. Tota la botiga es projectà alhora com a aparador i espai de venda.

El concepte unitari d'aquest espai s'accentuà amb el tractament atorgat al cel ras que, en part, és una extrusió de l'arc rebaixat de la porta. La volta es perllonga virtualment, més enllà de la dimensió real de la botiga, reflectida en un mirall que dobla la fondària del recinte.

Els prestatges, l'aparador del taulell i els mobles del local són el resultat de diverses combinacions d'un mòdul de fusta lacada en blanc, de 30x30x30 cm. Amb aquesta disposició s'evita la fragmentació de l'espai interior.

Els anys 1993-94, la botiga es transformà amb l'ampliació de la finestra aparador que actualment acull un nou taulell obert al carrer per a la venda de gelats. Tot i la importància de l'estintolament de la façana, el nou disseny s'integra, sense estridències, en el vell edifici i en la imatge general del carrer Barcelona.

Marta Dalmau / interiorista

Lluís Cantallops / arquitecte

octubre de 2000

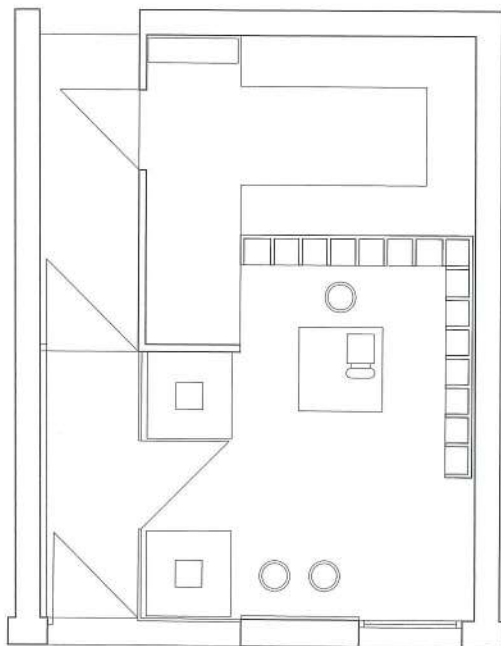


⊙ **BOMBONERIA BRENTLI** premi d'interiorisme



FOTOGRAFIES XAVIER COVAS, 1986

2 m.



planta

obra bomboneria Brentli
adreça carrer de Barcelona 33
inici d'obres 1980
promotor Josepa Guanyabens i Cruañas
constructor Construccions Buscà s.a.
arquitecte Lluís Cantalops i Valerí
decorador Marta Dalmau



FOTOGRAFIA RAJON BIRBENT, 1987

27 SABATERIA TOLRÀ

Actualment desapareguda. Es tractava d'una actuació modèlica de respecte a la façana protegida. Amb posterioritat i a causa de l'enderroc de l'edifici, abans de perdre les rajoles de la façana es varen fer unes reproduccions que estan guardades al Museu de Mataró.



FOTOGRAFIA DE JAVIER COMAS, 1988



obra sabateria Tolrà
adreça La Riera 23
inici d'obres 1982
promotor Àngel Tolrà i Llopart
constructor Joan Ambrós
aparellador Manel Salicrú i Puig
decorador Àngel Tolrà i Llopart

28 SALA D'EXPOSICIONS

Hi destaca el vestíbul i el pati interior que s'integra a la sala d'exposicions. Actualment modificada.



FOTOGRAFIA DE JAVIER COMAS, 1988



obra sala d'exposicions
adreça La Riera 29 cantonada amb carrer Palau
inici d'obres 1983
promotor Caixa d'Estalvis Laietana
constructor Promocions i construccions Ferrer s.a.
aparellador Lluís Roca i Cuadrada

La Riera 171

CAFÈ - BAR BREAKFAST

Actualment modificada.

Hi destacava per tractar-se d'un interiorisme "dur", amb la utilització d'acabats de planxa troquelada i estriada.



FOTOGRAFIES XAVIER COVALE, 1986



obra cafè-bar Breakfast
adreça La Riera 171
inici d'obres 1983
promotor Francesca Navarro i Heras
constructor Joan Barba
aparellador Lluís Roca i Cuadrada
decorador Lluís Roca i Cuadrada

Carrer Santa Teresa 20

OPTINOVA

Hi destaca la façana per la seva simplicitat i bona integració a l'entorn, també el mobiliari interior.



FOTOGRAFIES XAVIER COVALE, 1986



obra òptica Optinova
adreça carrer Santa Teresa 20
inici d'obres 1983
promotor Eugenio Lloret Redón
constructor Bosch Decorlents
aparellador Josep Beltran

restauració



PREMIS PUIG I CADAFALCH 1974 - 1984

51 FAÇANA EDIFICI ENTRE MITGERES



FOTOGRAFIA XAVIER COVALS, 1986

Restauració de la façana. Exemple de les primeres actuacions de restauració de façanes, quan encara no hi havia el Pla Especial del Catàleg del Patrimoni Arquitectònic que protegís els edificis.

obra edifici entre mitgeres
adreça carrer Barcelona 16
inici d'obres 1978
promotor Patrimoni pro recuperació subnormals
constructor Redorta s.a.

52 FAÇANA EDIFICI D'HABITATGES



FOTOGRAFIA XAVIER COVALS, 1986



Hi destaca l'acabat de la façana, actuació també de restauració de façana prèvia al Pla Especial del Catàleg del Patrimoni Arquitectònic.

obra façana edifici d'habitatges
adreça carrer Barcelona 26
inici d'obres 1980
promotor Colomer Busquets
constructor Estucats Alsina
aparellador Manuel Salicrú i Puig

33 FAÇANA ANTIC ATENEU

Façana actualment enderrocada, a causa del mal estat de l'edifici, és a l'espera de reconstruir-se de nou. Hi destacava per la recuperació de la façana, que estava molt malmesa pels voladissos que protegien les entrades i la deixadesa de l'arrebossat.



FOTOGRAFIA XAVIER COMAS, 1988

obra façana antic Ateneu
adreça La Riera 92 / 96
inici d'obres 1982
promotor Antoni Graupera
aparellador Lluís Roca i Cuadrada

34 FAÇANA HABITATGE ENTRE MITGERES

Hi destaca l'acabat de la façana. Actuació prèvia al Pla Especial del Catàleg del Patrimoni Arquitectònic.



FOTOGRAFIA XAVIER COMAS, 1986

obra façana d'habitatge entre mitgeres
adreça Camí Ral 327
inici d'obres 1983
promotor Santiago / Joan Alsina i Llagostera
constructor Estucats Alsina
aparellador Manuel Salicrú i Puig

35 FAÇANA HABITATGE ENTRE MITGERES



FOTOGRAFIA XAVIER COMAS, 1986

Hi destaca la façana. Un altre cas de restauració de façana prèvia al Pla Especial del Catàleg del Patrimoni Arquitectònic.

obra façana edifici entre mitgeres
adreça carrer d'Argentona 45
inici d'obres 1983
promotor Josep Maria Rodriguez i Abellas

36 RESTITUCIÓ EDIFICI COMERCIAL



FOTOGRAFIA XAVIER COMAS, 1986

Hi destaca la reconstrucció de la façana, fidel a l'original amb la modificació corresponent a la capella de Sant Sebastià, que actualment s'obre al carrer.

obra restitució edifici comercial
adreça carrer Barcelona cantonada amb baixada Santa Anna
inici d'obres 1976
promotor Francisco Ximenes Nadal
constructor Cristóbal García Cano
arquitecte Miquel Brullet i Monmany
aparellador Jaume Graupera i Segura

LOCAL D'ACTES I ESPECTACLES EL CASAL

premi de restauració

L'edificació existent, i sobre la qual s'havia de desenvolupar l'encàrrec, era vella, espallada per la introducció al llarg del temps de petits usos implantats en ubicacions improvisades, i parcialment en ruïna per una manca de control i manteniment.

El treball consistia, per una banda, a reformar i modernitzar les parts importants de l'edifici com la sala d'actes i els seus accessos, la cafeteria, els nuclis d'accisos verticals etc. i, per altra banda, posar ordre i sanejar la totalitat de l'edifici davant el desgavell organitzatiu i la distribució laberíntica de les dependències. Va ésser una operació costosa en tots els sentits perquè els objectius a assolir amb la reforma eren confosos i patien també d'una certa improvisació.

Jo encara estudiava arquitectura, i la curta experiència en aquest camp i la complexitat del tema va donar com a resultat una intervenció plena de bones intencions però amb resultats mediocres.

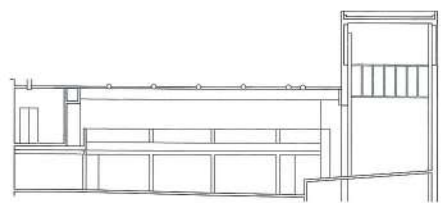
A la gent, però, li va agradar, com sempre passa el nou sempre és maco, i les rehabilitacions d'antigues edificacions sempre són benvingudes.

En tinc satisfaccions a trossos i en d'altres reconec les insuficiències.

Josep Maria Puig Boità / arquitecte / octubre de 2000



66 LOCAL D'ACTES I ESPECTACLES EL CASAL premi de restauració

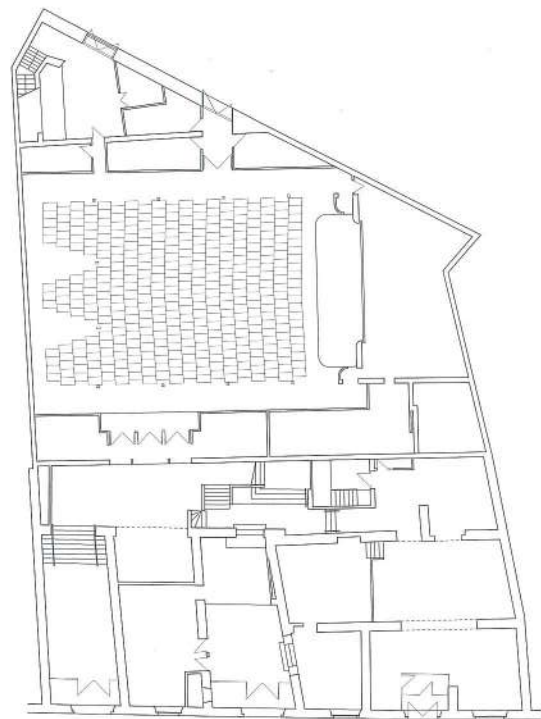


secció

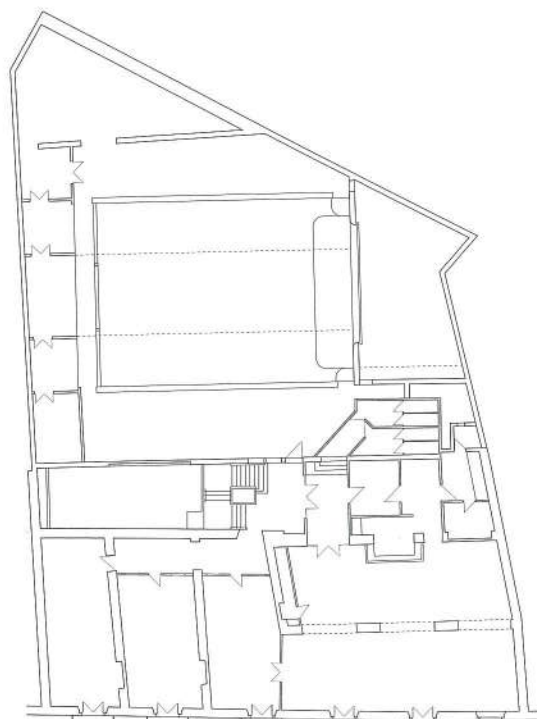


secció

10 m.



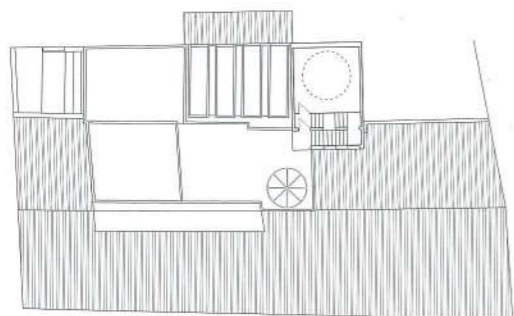
planta baixa



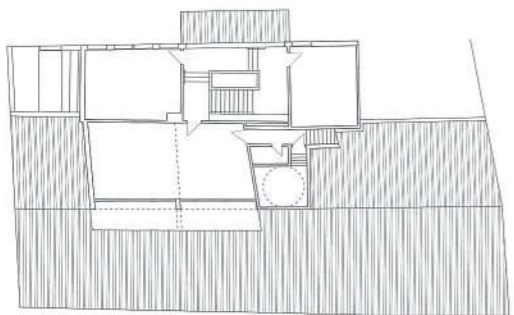
planta primer pis



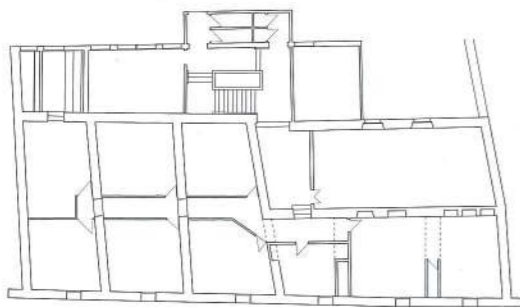
○ LOCAL D'ACTES I ESPECTACLES EL CASAL premi de restauració



planta cobertes



planta tercer pis



planta segon pis



FOTOGRAFIES XAVIER CODAL, 1986

10 m.

obra local d'actes i espectacles El Casal

adreça carrer Bonaire 25

inici d'obres 1975

promotor La Alianza Mataronense

constructor Joan Anglada

arquitecte Miquel Brullet i Monmany

aparellador Josep Maria Puig i Boltà

decorador Josep Maria Puig i Boltà



FOTOGRAFIES RANON SURVENT, 1987

38 ANTIGA RECTORIA DE SANTA MARIA



FOTOGRAFIA XAVIER COMAS, 1986

Hi destaca la recuperació de la façana, que estava molt deixada, i l'accés a l'hort del senyor rector a través d'un pas amb sostre de volta.

obra antiga rectoria de Santa Maria
adreça carrer Sant Francesc d'Assís 25 / 29
inici d'obres 1977
promotor Parròquia de Santa Maria
constructor Construccions Buscà s.a.
arquitecte Miquel Brullet i Monmany
aparellador Agustí Tosas i Carreras / Lluís Roca i Cuadrada

39 CAN FITÉ



FOTOGRAFIA XAVIER COMAS, 1986

Hi destaca la recuperació de la façana, obra d'Estucats Alsina, restauració també portada a terme abans de l'aparició del Pla Especial del Catàleg del Patrimoni Arquitectònic.

obra Can Fité
adreça La Riera 32 / 36
inici d'obres 1977
promotor Martí Fité i Brugat
constructor Nogueras
arquitecte Miquel Brullet i Monmany
aparellador Manuel Salicrú i Puig

30 OFICINES BANCÀRIES

Hi destaca la façana, resultat de la unificació de dues cases de cós.

Bona resolució de les obertures de planta baixa.



obra oficines bancàries
adreça El Carreró 21 / 23
inici d'obres 1982
promotor Agrupación del Atlántico s.a.
constructor Masana industrias y obras s.a.
arquitecte Bernardino Herrera Sevilla
aparellador Luis Sau Ribas



**AJUNTAMENT DE
MATARÓ**
Consell Municipal del Patrimoni
Arquitectònic i Ambiental

PREMIS PUIG I CADAFALCH arquitectura, interiorisme i restauració · Mataró 1974-1984



P R E M I S P U I G I C A D A F A L C H

arquitectura, interiorisme i restauració · Mataró 1974-1984

coordinació Xavier Comas, *Servei de Llicències de l'Ajuntament de Mataró*

edició Consell Municipal del Patrimoni Arquitectònic i Ambiental de Mataró

coordinació de l'edició Servei d'Imatge de l'Ajuntament de Mataró

redacció tècnica Xavier Roca, *arquitecte*

fotografies obres premiades Ramon Sirvent 1987 **fotografies obres seleccionades** Xavier Comas 1986

disseny i maquetació Jordi Gasull Subià / Regina Bonamusa Madern **impressió** gràfiques Solà SL **D.L.** B-51.186-00